

# AHP분석 방법을 통한 경상남도 평생교육진흥 정책 우선순위 결정

## Determining the Priority of Lifelong Education Promotion Policy in Gyeongsangnam-do through AHP Analysis

윤지수

경남발전연구원 RHRD센터

Ji-Su Yun(yun9550@naver.com)

### 요약

본 연구는 평생교육법 개정(2007.12)으로 시·도지사의 평생교육진흥책무가 강조됨에 따라 지역주민을 위해 우선적으로 추진해야 할 평생교육 영역과 경남평생교육진흥원이 설립된다면 추진해야 할 주요업무가 무엇인지를 분석하여 경상남도 평생교육진흥을 위한 정책적 함의 및 시사점 도출에 있다. 전문가 설문조사를 통해(Expert Choice 2000활용) 경상남도 평생교육진흥정책의 추진방향을 평생교육 6대 영역과 시·도 평생교육진흥원에서 추진해야 할 업무 우선순위 분석을 실시하였다. 평생교육 6대 영역 분석결과, 우선적으로 추진되어야 할 영역은 직업능력 향상교육(0.335)으로 나타났다. 경남평생교육진흥원이 설립되어 추진해야 할 주요업무는 첫 번째로 지역실정에 맞는 평생교육정책개발(0.238)로 조사되었다. 그 다음으로 평생교육 프로그램 개발 및 보급(0.148), 도내 평생교육기관 간 연계체계 구축(0.139) 등의 순으로 조사되었다.

결론적으로 경남 평생교육진흥 사업의 발전과 활성화를 위해 지역의 산업정책 흐름에 발맞추어 『5대 핵심전략산업 연계를 통한 평생학습 추진전략 수립』의 필요성을 제기하고자 한다.

■ 중심어 : | AHP분석 | 평생교육 6대 영역 | 경남평생교육진흥조례 | 평생교육진흥원 | 평생교육진흥 정책 |

### Abstract

Lifelong education promotion business to be the first to promote lifelong education promotion accountable to the governor of the city, the Lifelong Education Act Amendment (2007.12) emphasis on the research area 6 Lifelong Education and Lifelong Education Institute is established if analyzes what Gyeongsangnam-do lifetime policy implications for the promotion of education and implications are derived(through AHP). The results were as follows: occupational skill enhancement education (0.335) as the priority section. The development of life education policy (0.238) is the primary work process that must be initiated for the Gyeongnam life education promotion policy appropriate for the region's situation. This was followed by the development and distribution of life education program (0.148), construction of a connective system between life education organizations within the province (0.139)

Raised the need to promote lifelong Education strategies, five core strategic industry linkages through regional industrial policy to keep pace with the flow of business for the Advancement of Education for the development and activation of Gyeongsangnam-do in a lifetime.

■ keyword : | AHP Analysis | Six Sections of Lifelong Education | Gyeongnam Lifelong Education Promotion Ordinance | Lifelong Education Institute | Life Education Promotion Policy |

## I. 연구의 목적 및 필요성

2007년 12월 평생교육법 개정으로 광역자치단체의 평생교육 지원업무의 법적근거(평생교육법 제5조, 제16조) 마련과 대통령령으로 정하는 바에 따라 '시·도 평생교육진흥원을 설치 또는 지정·운영할 수 있다(평생교육법 제20조 제1항)'라고 명시함으로써 시·도지사의 평생교육진흥 책무가 강조되었다. 이러한 흐름에 맞추어 16개 광역시·도는 평생교육진흥조례를 제정하였지만 이를 추진할 수 있는 전문기관이나 기구는 뒷받침 되어 있지 않다.

기존에는 평생교육진흥정책이 광역 시·도를 제외한 중앙-기초자치단체로 추진되었고, 광역시·도 평생교육진흥 정책은 제대로 된 역할을 수행하지 못하였다. 일례로 중앙에서 추진하고 있는 평생학습도시사업은 기초자치단체만을 대상으로 지정·운영하고 있으며 현재 90개의 지자체가 운영되고 있지만, 광역시·도의 역할이나 정책방향은 없는 경우가 대부분이다.

시·군 단위 기초지자체에서는 지역단위 평생교육을 활성화하고 지역주민들의 평생학습 수요를 충족시키기 위해 지역 단위의 평생학습관, 평생학습센터, 주민자치센터 등을 설치하여 지역 차원의 평생학습 정책을 추진하고 있다. 그러나 광역자치단체를 중심으로 중앙-광역-기초를 통한 평생교육의 수직적·수평적 연계체계가 이루어지지 않음으로써 각 기관 및 단체별로 교육과 사업의 중복성과 비효율성 및 질적 저하라는 문제점을 지니고 있다[1].

특히, 경남은 창원, 김해, 양산, 거제 등 공업지역 중심으로 경제 활성화 현상이 높게 나타나고 대체로 도시 지역에 비해 농촌지역이 상대적으로 경제 환경이 열악하여 도·농간 격차가 심화되고 있고, 그로 인해 평생교육진흥 정책의 추진방향 및 운영도 격차가 심각하다.

이러한 지역적인 특성을 감안하여 평생교육진흥 정책을 추진하는 것이 중요할 것으로 사료된다. 평생교육의 올바른 정책과 현실적인 대안 제시를 통해 주민들의 학습이 개인의 역량으로 연결될 수 있고 학습사회화 조성을 위해 광역자치단체에서는 적극적인 지원 대책을 마련해야 함에도 불구하고 현실적인 상황은 매우 열악

하다.

현대사회는 지식정보사회의 도래와 더불어 일상생활과 직업세계에서 학습이 모든 사회구성체(개인, 집단, 조직, 기업, 지자체, 국가)와 현대인의 전 생활영역(가정, 학교, 직장, 지역사회, 사이버)에서 강조되는 평생학습사회로 이행되고 있다[2]. 평생학습사회로 이행하기 위해서는 경남지역 특성에 맞는 평생교육 영역별 정책 수립과 전문기관의 설립 필요성이 제기되고 있다.

일반적인 정책보다는 지역의 특수성과 제도, 환경을 고려하여 지역주민들에게 필요한 정책이 개발되어야 한다. 따라서 본 연구의 목적은 평생교육 6대 영역 중 지역주민을 위해 가장 먼저 추진해야 할 평생교육 영역과 평생교육진흥원이 설립된다면 우선적으로 추진해야 할 평생교육진흥 업무가 무엇인지를 분석하여 경상남도 평생교육진흥을 위한 정책적 함의 및 시사점 도출에 있다.

## II. 선행연구 및 이론적 배경(법, 조례)

### 1. 선행연구

평생교육 정책에 대한 연구는 다양하게 진행되어왔다. 대상자별 평생교육 정책, 해외 선진 사례를 통한 평생교육 정책, 정부정책의 변화에 따른 평생교육 정책 등 분야별로 광범위하게 연구가 진행되었지만 법적·제도적 근거를 통한 광역시·도 차원에서 실질적이고 지역적인 평생교육 세부 영역에 대한 연구는 다소 부족한 것으로 조사되었다. 덧붙여 광역시·도의 평생교육정책의 영역에 대한(평생교육법 6대 영역, 시·도 평생교육진흥원 업무영역) 연구는 진무한 실정이다.

대상자별 평생교육 정책의 선행연구를 살펴보면, “여성의 평생교육 활성화 지원정책 개발을 위한 연구”[3], “장애인 평생교육정책 연구”[4], “한국의 소외계층을 위한 평생교육 정책”[5] 등이 진행되었고, 해외선진 사례를 통한 평생교육 정책은 “유럽연합의 경제위기 속에서 평생교육정책의 패러다임 전환과 과제”[6], “중국 고등교육기관의 평생교육정책 분석”[7], “일본 평생교육정책의 변천에 관한 연구”[8] 등의 연구가 진행되었고, 정

부정책의 변화에 따른 평생교육은 “문민정부 교육개혁과 평생교육 정책의 향방”[9], “한국 평생교육정책의 성인학습목적 구현에 대한 연구”[10], “한국 평생교육정책의 추이와 정책과정 분석”[11], “공공정책으로서 평생학습 : 한국 평생교육정책의 변화와 특징 분석”[12], “전략적 사고에 기초한 평생교육 정책분석과 시사점”[13], 한국 평생교육정책 평가[14], 한국의 평생교육 정책 변천에 관한 연구[15], 지역사회 발전을 위한 평생교육 정책과정 추이(推移) 분석 : 새마을교육과 평생학습도시 정책을 중심으로[16] 등이 진행되었다.

평생교육정책에 대한 해외연구의 동향을 살펴보면, “우간다의 평생학습에 대한 1997년도 보편적 초등 교육(UPE) 정책의 영향 : UPE 개혁의 10년(1997~2007년 사이)”[17], “몰타, 성인을 위한 평생교육 : 최근동향과 미래 비전”[18], “평생학습의 재해석 : 1999~2010년도 포르투갈 평생교육정책의 의미”[19], “교육의 새로운 정책: Post-NCLB 시대에 연방정부 교육정책의 전망 분석”[20] 등의 연구가 진행되었다.

이와 같은 국·내외 선행연구에서도 알 수 있듯이 평생교육 정책과 관련된 연구가 다양한 영역에서 활발하게 진행되고 있다.

## 2. 평생교육 6대 영역

지속가능한 성장과 변역을 위한 강력한 정책수단으로 정책입안자에게 주목받고 있는 것이 평생학습 정책이다. 그런데 이러한 평생학습 정책은 국가와 지역에 평생학습체계가 사회적 조건으로 형성되어 있어야 효율적인 전개와 성과를 기대할 수 있다[21][22].

2007년 새로 개정된 평생교육법은 평생교육을 학교의 정규교육과정을 제외한 학력보완교육, 성인기초·문자해득교육, 직업능력 향상교육, 인문교양교육, 문화예술교육, 시민참여교육 등을 포함하는 모든 형태의 조직적인 교육활동으로 정의(평생교육법 제2조)함으로써 이전보다 훨씬 평생교육의 범위를 확대하고 있다[23].

평생학습 진흥 정책들은 국가와 지방자치단체가 추진하고 있는 공공정책의 일종이다. 효율적인 학습체계의 운영을 위해 한국 평생교육 프로그램 6진 분류를 통해 체계적인 통계조사 및 프로그램 운영 실태를 파악하

고 있다.



그림 1. 한국 평생교육 프로그램 6진 분류표(KLPCS)[2]

한국 평생교육 프로그램은 6대 영역 18개 세부프로그램으로 분류되어 있으며 영역별 평생교육 분류체계의 내용을 살펴보면, 첫째 성인기초·문자해득교육이다. 둘째, 학력보완교육 셋째, 직업능력향상교육 넷째, 인문교양교육 다섯째, 문화예술교육 여섯째 시민참여교육으로 분류할 수 있다.

성인기초·문자해득교육은 문자해득 프로그램, 기초생활기술 프로그램, 문해학습계좌 프로그램으로 분류하고 학력보완교육은 초등·중등·고등 학력보완 프로그램으로 구분한다. 직업능력향상교육은 직업준비 프로그램, 자격인증 프로그램, 현직직무역량 프로그램으로 구성되어 있고, 인문교양교육은 건강심성 프로그램, 기능적 소양 프로그램, 인문학적 교양 프로그램으로 분류되어 있다. 문화예술교육은 레저생활 스포츠 프로그램, 생활문화예술 프로그램, 문화예술향상 프로그램으로 분류되어 있으며 시민참여교육은 시민책무성, 시민리더역량, 시민참여활동 프로그램으로 분류되어 있다.

## 3. 광역시·도별 평생교육진흥(원) 업무

2013년 현재, 16개 광역시·도는 평생교육진흥 정책 업무를 원활하게 수행하기 위하여 평생교육진흥 조례가 모두 제정되었다. 또한 지역별 특성 및 정책에 따라 평생교육진흥 사업을 원활하게 수행하기 위해 시·도 평생교육진흥원이 지정 또는 독립법인으로 설립되어

운영 중에 있다. 16개 광역시·도는 평생교육진흥업무의 체계적인 추진을 위하여 시·도 평생교육진흥원 업무가 조례에 명시되어 있지만, 대부분의 업무가 국가평생교육진흥원에서 수행중인 업무와 유사하므로 향후 지역별 특성에 맞게 평생교육진흥 정책을 어떻게 추진해야 할 것인지? 에 대해 지속적으로 논의와 연구가 진행되어야 한다.

개정된 평생교육법에 명시된 시·도 평생교육진흥원의 업무는 ①해당 지역의 평생교육기회 및 정보제공 ②평생교육 상담 ③평생교육 프로그램 운영 ④해당지역의 평생교육기관 간 연계체제 구축 ⑤그 밖에 평생교육진흥을 위하여 시·도지사가 필요하다고 인정하는 사항(평생교육법 제20조 제2항)을 수행한다고 명시되어 있다.

16개 광역시·도별 평생교육진흥 조례에 명시되어 있는 진흥원의 업무를 살펴보면, 평생교육법에 제시된 국가평생교육진흥원 업무와 시·도별 지역적 특성에 맞게 시·도 진흥원 업무를 제시하였다.

본 연구는 광역시·도 자치단체에서 평생교육 진흥정책 우선순위를 분석하기 위해 16개 광역시·도 조례에 명시되어 있는 공통적인 업무를 9가지로 추출하였고, 그 외에는 기타로 분류를 하여 [표 1]과 같이 제시하였다.

표 1. 16개 광역시·도 평생교육진흥 조례에 제시된 공통 업무 분류

| 구분  | 업무내용                                  |
|-----|---------------------------------------|
| 1업무 | 평생교육 기회 및 정보 제공                       |
| 2업무 | 평생교육 상담                               |
| 3업무 | 평생교육 프로그램 운영(개발·보급)                   |
| 4업무 | 평생교육 관련 통계조사                          |
| 5업무 | 전문인력정보은행제 운영                          |
| 6업무 | 학습계좌제 운영                              |
| 7업무 | 평생교육사 등 평생교육 종사자에 대한 연수               |
| 8업무 | 평생교육기관 간 연계체제 구축                      |
| 9업무 | 그 밖에 평생교육진흥을 위하여 시·도지사가 필요하다고 인정하는 사항 |
| 기타  | 1~9업무를 제외한 업무                         |

※ 분석편의를 위해 시도별로 명시된 진흥원 업무를 9가지로 분류

16개 광역시·도별 평생교육진흥원 업무는 지역별 특성과 무관하게 공통적으로 추진하는 경우가 대부분이지만 지역적인 균형 및 특성에 맞게 몇 가지 사업들을 더 추가적으로 진행하는 시·도도 있었다.

2013년 현재 16개 시·도에서 평생교육진흥원이 설립되어 운영되는 곳은 총 7개 지역이다. 독립법인 형태로 운영되고 있는 곳은 경기, 대전 2곳뿐이고, 부산, 울산, 충남, 충북, 제주 5곳은 위탁운영 되고 있다.

경기와 대전지역의 특징적인 면을 살펴보면 독립법인으로 수평적-수직적 연계와 함께 지역의 특성뿐만 아니라 수익을 목적으로 다양한 사업을 추진하고 있다. 충남과 충북은 장애인·소외계층을 대상으로 프로그램을 운영·지원할 수 있으며 프로그램을 개발 보급해야 된다고 조례에는 명시하고 있다.

표 2. 16개 광역시·도 평생교육진흥 조례에 제시된 공통 업무 분류

| 구분 | 1  | 2  | 3  | 4  | 5  | 6  | 7  | 8  | 9  |
|----|----|----|----|----|----|----|----|----|----|
| 서울 | ○  | ○  | ○  | ○  | ○  | ○  | ○  | ○  | ○  |
| 부산 | ○  | ○  | ○  | ×  | ×  | ×  | ×  | ○  | ○  |
| 대구 | ○  | ○  | ○  | ○  | ○  | ○  | ○  | ○  | ○  |
| 인천 | ○  | ○  | ○  | ○  | ○  | ○  | ○  | ○  | ○  |
| 광주 | ○  | ○  | ○  | ○  | ○  | ○  | ○  | ○  | ○  |
| 대전 | ○  | ○  | ○  | ×  | ×  | ○  | ○  | ○  | ○  |
| 울산 | ○  | ○  | ○  | ○  | ○  | ○  | ○  | ○  | ○  |
| 경기 | ○  | ○  | ○  | ○  | ○  | ○  | ○  | ○  | ○  |
| 강원 | ○  | ○  | ○  | ×  | ×  | ×  | ×  | ○  | ○  |
| 충북 | ×  | ×  | ○  | ○  | ×  | ○  | ○  | ×  | ○  |
| 충남 | ○  | ○  | ○  | ○  | ○  | ○  | ○  | ○  | ○  |
| 전북 | ○  | ○  | ○  | ○  | ○  | ○  | ○  | ○  | ○  |
| 전남 | ○  | ○  | ○  | ○  | ○  | ○  | ○  | ○  | ○  |
| 경북 | ○  | ○  | ○  | ○  | ○  | ○  | ○  | ○  | ○  |
| 경남 | ○  | ○  | ○  | ○  | ○  | ○  | ○  | ○  | ○  |
| 제주 | ○  | ○  | ○  | ×  | ×  | ×  | ×  | ○  | ○  |
| 합계 | 15 | 15 | 16 | 12 | 11 | 13 | 13 | 15 | 16 |

※ 16개 광역시도 평생교육진흥조례에 명시되어 있는 평생교육진흥원의 업무를 연구자가 분류

### III. 연구 설계

#### 1. AHP(Analytic Hierarchy Process) 방법론

계층분석(Analytic Hierarchy Process, AHP)은 다수의 속성들을 계층적으로 분류하여 각 속성의 중요도를 쌍대비교(Pairwise Comparison) 함으로써 최적의 대안을 선정하는 기법이다[24].

T. L. Saaty에 의해 개발한 이 기법의 특징은 첫째, 사람이 가지고 있는 주관이나 감(勘)이 반영될 수 있도록 모델이 만들어져 있고, 둘째, 다수의 목적을 도시에 고려할 수 있다. 셋째, 불확실한 상황을 명확하게 설명할 수 있고, 넷째, 의사결정자가 간단하게 사용할 수 있다[25].

계층분석 프로세스는 일반적으로 첫째, 의사결정 목표를 작은 요소별(상위요소, 하위요소 등)로 분해(decomposition)한다. 체계적인 의사결정을 위하여 포괄적인 목표를 상위목표로 놓고 소 목표를 계층으로 나누어 의사결정 계층(decision hierarchy)을 설정한다. 둘째, 목표를 달성할 수 있는 의사결정대안(alternative mapping)을 설정하고 의사결정 요소들 간의 쌍대비교를 한다. 9점 척도를 사용하여 쌍대비교를 통하여 상위항목에 기여하는 정도를 결정한다. 셋째, 평가항목간의 중요도를 분석하고 의사결정 대안들의 상대적인 가중 값을 종합화(synthesis)하여 우선순위를 평가(evaluation)한다. 이 단계에서는 일관성 비율을 체크하고 유의성을 검증한다.

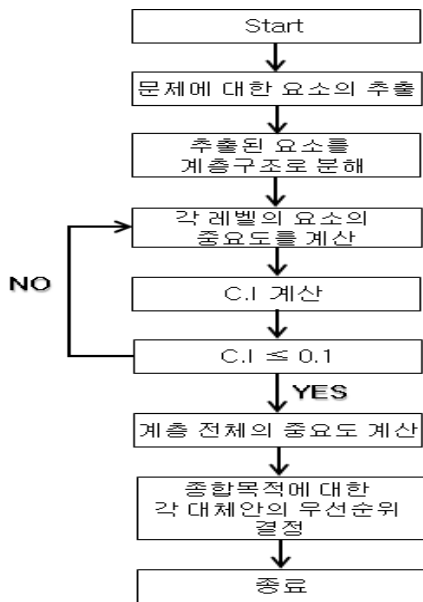


그림 2. AHP 실행순서[25]

## 2. 분석모형

분석내용은 첫째, 평생교육 6대 영역별 분류체계에 따른 우선순위 분석 둘째, 경상남도 평생교육 진흥 조례에서 제시된 경상남도 평생교육진흥원이 설립<sup>1)</sup>된다면 추진되어야 할 업무에 관해 우선순위 분석을 실시하였다.

### 2-1. 평생교육 6대 영역 우선순위 결정모형

평생교육법 제2조에 따라 평생교육 분야를 6대 영역으로 구분하여 경남에서 우선적으로 추진해야 할 영역의 상대적 중요도를 평가하였다.

평생교육 6대 영역인 ①학력보완교육, ②성인기초/문자해득 교육, ③직업능력 향상교육, ④인문교양 교육, ⑤문화예술 교육, ⑥시민참여 교육으로 상대적 중요도를 분석하였다.

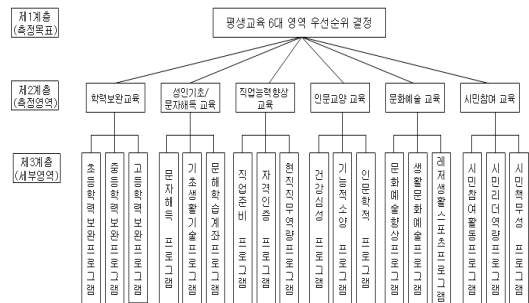


그림 3. 평생교육 6대 영역 우선순위 결정 모형

### 2-2. 경남 평생교육진흥원 업무 우선순위 결정모형

경남 평생교육진흥원 업무는 16개 광역시·도 평생교육진흥 조례에 공통 업무로 명시되어 있는 주요업무 8가지 업무의 중요도 분석을 진행하기 위하여 다음과 같이 모형을 설계하였다.

구체적인 경남평생교육진흥원 업무는 16개 광역시·도에서 제시된 8가지로 ①지역실정에 맞는 평생교육 정책개발, ②평생교육 관련 상담, ③평생교육 프로그램 개발 및 보급, ④평생교육 관련 통계조사 및 평가, ⑤진

1) 현재, 16개 광역시·도의 평생교육진흥조례는 모두 제정되어 있음. 그러나 추진주체인 평생교육진흥원이 설립된 곳은 7곳뿐이며, 경상남도 평생교육진흥원이 설립된다면 추진되어야 할 정책적 업무를 조례에 근거하여 제시하기 위함

문인력정보은행제 운영, ⑥학습계좌제 운영, ⑦평생교육사 등 평생교육 종사자에 대한 연수, ⑧도내 평생교육기관 간 연계체제 구축으로 구분하였다.

표 3. 평생교육진흥(원) 주요업무 및 세부내용

| 연번 | 주요업무                    | 세부내용   |
|----|-------------------------|--|
| 1  | 지역실정에 맞는 평생교육 정책개발      | ▶경남의 산업구조·교육문화·환경에 적합한 평생교육진흥 정책개발 및 계획 수립   |
| 2  | 평생교육 관련 상담              | ▶도민을 위한 다양한 평생교육 관련 상담 및 의견 수렴   |
| 3  | 평생교육 프로그램 개발 및 보급       | ▶경남 및 18개 시·군지역의 특성에 맞는 프로그램 개발 및 보급   |
| 4  | 평생교육 관련 통계 조사 및 평가      | ▶경남평생교육진흥 정책을 수립하기 위한 평생교육 관련 통계조사 및 평생교육기관 평가 및 컨설팅   |
| 5  | 전문인력정보은행제 운영            | ▶평생교육 강사은행제 및 전문인력 풀 구축·운영   |
| 6  | 학습계좌제 운영                | ▶개인의 다양한 학습경험을 학습계좌(온라인 학습이력관리시스템)에 기록·누적하여 체계적인 학습설계를 지원하고 학습결과를 학력이나 자격인정과 연계하거나 고용 정보로 활용할 수 있게 하는 제도 |
| 7  | 평생교육사 등 평생교육 종사자에 대한 연수 | ▶평생교육 관련 종사자들의 직무능력향상 교육 및 연수  |
| 8  | 도내 평생교육기관 간 연계체제 구축     | ▶도내 유관기관 및 시·군, 평생학습관, 주민자치센터, 평생학습시설 기관 간 네트워크 구축   |

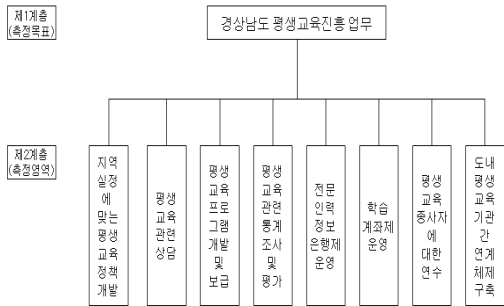


그림 4. 경상남도 평생교육진흥(원) 업무 우선순위 결정 모형

3. 분석방법

평생교육 6대 영역별 분류를 이용하여 제1계층요인(6개), 제2계층요인(18개)으로 구성되는 각 문항별에 대해 2개 요소를 상호 비교하는 쌍대비교 방법을 적용하였다. 경남평생교육진흥원 업무의 우선순위 분석도 위와 같은 방법으로 진행되었다. 쌍대비교에서 사용되는 척도의 범위는 1에서 9까지의 수와 이에 대한 상대적

역수들로 구성되며, 각 문항별로 평가항목 간에 상대적 중요도와 우선순위 분석이 이루어진다.

설문조사는 2012년 3월부터 2012년 5월까지 이메일과 FAX를 이용하여 실시하였다. 평생교육진흥에 대한 측정영역 및 평가항목들의 상대적 중요도와 우선순위 측정을 위해 평생교육진흥과 관련된 교수, 담당공무원, 실무자에서 설문조사 결과 유효표본 20개<sup>2)</sup> 선정하여 우선 및 E-mail을 통해 Data를 수집하였다. AHP 전용 솔루션인 Expert Choice 2000을 이용하여 분석하였다.

IV. 실증분석

1. 6대 영역별 최종 우선순위(Priority Setting)

경남은 평생교육 6대 영역별 우선순위에서 가장 먼저 추진되어야 할 부분이 직업능력 향상 교육(0.0335)으로 나타났다. 그 다음으로 성인기초·문자해득 교육(0.197), 학력보완 교육(0.160), 시민참여 교육(0.126), 인문교양 교육(0.094), 문화예술 교육(0.088) 순으로 나타났다.

표 4. 평생교육 6대 영역별 우선순위

| 구분           | 중요도   | 순위 |
|--------------|-------|----|
| 직업능력향상 교육    | 0.335 | 1  |
| 성인기초/문자해득 교육 | 0.197 | 2  |
| 학력보완 교육      | 0.160 | 3  |
| 시민참여 교육      | 0.126 | 4  |
| 인문교양 교육      | 0.094 | 5  |
| 문화예술 교육      | 0.088 | 6  |

주)Inconsistency<sup>3)</sup>:0.02

- 2) AHP 연구는 전문가를 대상으로 실시하는 질적인 연구의 속성이 강하다. 따라서 어떤 전문가 집단을 선정하느냐가 중요하며 이들 전문가 집단의 응답결과가 일관성을 갖고 있는냐는 분석의 중요한 기준이 될 수 있다. 김영문·채수원(1996)은 15부, 김향자(1998)는 36부, 엄진철·박한나(2003)는 12부, 박재현(2004)은 14부, 유일·김계전 등(2005)은 23부, 김진수·임세현·김도일(2002)은 조사표본 30부중 유효표본 15부, Yeh, Kreng 그리고 Lin(2001)은 유효표본 20부를 분석에 이용하였다[26].
- 3) 본 연구에서 분석도구로 사용한 Expert Choice 2000에서는 비일관성(Inconsistency)으로 표시하고 있지만, 그 의미는 일관성비율(CR)과 동일한 개념이다. Saaty(1982)는 일관성비율(CR)이 0.1미만이면 만족스러운(satisfactory) 수준이며 0.2미만이면 허용범위의(tolerable) 일관도라고 판단 기준을 제시하였다[27][28]. 일반적으로 CR은 그 값이 작을수록 판단의 일관성이 크다고 볼 수 있으며, 그 기준은 20%(0.2)보다 작을 경우 응답자가 상당한 일관성을 가지고 의사결정 평가를 수행하는 것으로 판단된다[29].

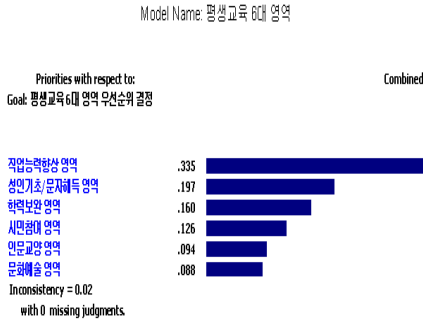


그림 5. 평생교육 6대 영역별 우선순위

세부 프로그램 우선순위를 살펴보면, 첫 번째로 추진되어야 할 부분은 직업준비 프로그램(0.155)으로 나타났다. 그 다음은 기초생활프로그램(0.091), 고등학력보완 프로그램(0.074), 문자해득 프로그램(0.062), 시민참여활동 프로그램(0.058), 중등학력보완 프로그램(0.058), 초등학력보완 프로그램(0.057), 자격인증 프로그램(0.056) 순으로 조사되었다. 구체적인 세부 프로그램은 우선순위는 [표 5]와 같다.

표 5. 세부 프로그램별 우선순위<sup>4)</sup>

| 세부 프로그램        | 중요도   | 우선순위 |
|----------------|-------|------|
| 직업준비 프로그램      | 0.155 | 1    |
| 기초생활프로그램       | 0.091 | 2    |
| 고등학력보완 프로그램    | 0.074 | 3    |
| 문자해득 프로그램      | 0.062 | 4    |
| 시민참여활동 프로그램    | 0.058 | 5    |
| 중등학력보완 프로그램    | 0.058 | 6    |
| 초등학력보완 프로그램    | 0.057 | 7    |
| 자격인증 프로그램      | 0.056 | 8    |
| 시민책무성 프로그램     | 0.048 | 9    |
| 문해학습계좌 프로그램    | 0.045 | 10   |
| 시민리더역량 프로그램    | 0.045 | 11   |
| 건강심성 프로그램      | 0.044 | 12   |
| 기능정 소양 프로그램    | 0.042 | 13   |
| 레저생활스포츠 프로그램   | 0.041 | 14   |
| 현직직무역량 프로그램    | 0.036 | 15   |
| 문화예술 향상 프로그램   | 0.033 | 16   |
| 생활문화예술 향상 프로그램 | 0.030 | 17   |
| 인문학적 프로그램      | 0.026 | 18   |

주) Inconsistency:0.02

4) 표에 표시한 L은 영역별 중요도를 의미하며, G는 영역 내 중요도를 의미하는 것으로 모두 더하면 합은 1임

## 2. 경남 평생교육진흥원 업무 우선순위(Priority Setting)

경남 평생교육진흥 정책을 위해 추진되어야 할 우선순위를 살펴보면, 첫 번째로 추진되어야 할 부분은 지역실정에 맞는 평생교육정책 개발(0.238)로 나타났다. 그 다음으로 평생교육 프로그램 개발 및 보급(0.148), 도내 평생교육기관 간 연계체계 구축(0.139), 평생교육 종사자에 대한 연수(0.126), 평생교육 관련 통계조사 및 평가(0.122), 전문인력정보은행제 운영(0.097), 학습계좌제 운영(0.066), 평생교육관련 상담(0.065) 조사되었다.

표 6. 경남 평생교육진흥(원) 업무 우선순위

| 구 분                 | 중요도   | 순위 |
|---------------------|-------|----|
| 지역실정에 맞는 평생교육정책 개발  | 0.238 | 1  |
| 평생교육 프로그램 개발 및 보급   | 0.148 | 2  |
| 도내 평생교육기관 간 연계체계 구축 | 0.139 | 3  |
| 평생교육 종사자에 대한 연수     | 0.126 | 4  |
| 평생교육 관련 통계조사 및 평가   | 0.122 | 5  |
| 전문인력정보은행제 운영        | 0.097 | 6  |
| 학습계좌제 운영            | 0.066 | 7  |
| 평생교육관련 상담           | 0.065 | 8  |

주) Inconsistency:0.01

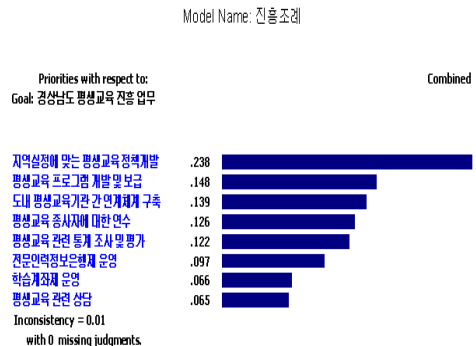


그림 6. 경남 평생교육진흥(원) 업무 우선순위

## V. 결론

### 1. 연구결과의 요약

광역시·도 평생교육진흥 활성화 정책추진에서 진행된 본 연구는 평생교육법 6대 영역과 16개광역시·도

평생교육진흥 조례에 명시되어 있는 주요업무를 추출하여 분석하였다. 분석결과, 경남은 평생교육 6대 영역별 우선순위에서 가장 먼저 추진되어야 할 부분이 직업능력 향상 교육(0.0335)으로 나타났다. 그 다음으로 성인기초·문자해득 교육(0.197), 학력보완 교육(0.160), 시민참여 교육(0.126), 인문교양 교육(0.094), 문화예술 교육(0.088) 순으로 나타났다.

6대 영역별 세부프로그램 우선순위를 살펴보면, 중요도가 가장 높은 직업능력향상 교육 중에서 세부 프로그램은 직업준비 관련 프로그램(0.628)이고, 그 다음으로 성인기초·문자해득 교육으로 기초생활기술 프로그램(0.459)이며, 학력보완 교육은 고등학력보완 프로그램(0.393), 시민참여 교육은 시민참여활동 프로그램(0.384), 인문교양 교육은 건강심성 프로그램(0.393), 문화예술 교육은 레저생활스포츠 프로그램(0.392)로 조사되었다.

경남 평생교육진흥원이 설립되어 우선적으로 추진되어야 할 주요업무 영역을 살펴보면, 첫 번째로 지역실정에 맞는 평생교육정책 개발(0.238)로 나타났다. 그 다음으로 평생교육 프로그램 개발 및 보급(0.148), 도내 평생교육기관 간 연계체계 구축(0.139), 평생교육 종사자에 대한 연수(0.126), 평생교육 관련 통계조사 및 평가(0.122), 전문인력정보은행제 운영(0.097), 학습계좌제 운영(0.066), 평생교육관련 상담(0.065) 등으로 조사되었다.

6대 영역별 평생교육과 경남평생교육진흥원이 설립된다면 추진되어야 할 주요업무에 대한 분석결과, 경남에서 가장 시급하고 적절한 평생교육사업은 지역실정에 맞는 직업준비 관련 프로그램 개발이나 정책으로 나타났다.

## 2. 정책적 함의 및 시사점

결론적으로 경남의 평생교육진흥 정책은 지역실정에 맞는 직업준비 관련 프로그램을 중점적으로 개발하고 보급해야 한다. 도민에게 평생학습이 직업과 연계되어 실질적으로 노동시장에 기여할 수 있는 정책을 발굴·제시 하는 것이 최우선 과제이다.

환언하자면, 경남은 평생교육정책을 직업능력개발에

중점을 두고 지역의 산업과 여건을 토대로 순환교육(의무교육 또는 기본교육 이후에 전 생애에 걸쳐 주로 직업 활동과 교육에 순환적으로 참여할 수 있도록 만드는 종합적 교육 전략이라고 할 수 있다[30])을 추진하는 전략이 필요하다.

본 연구의 결과는 OECD 평생학습담론과 일치하는 것으로 1996년 『만인을 위한 평생학습(Lifelong Learning for All)』 보고서에 지식기반경제의 도래와 정보통신기술의 활용 및 영향 확대, 인구의 노령화 등 다양한 사회경제적 변화를 그 배경으로 평생학습의 목적이 개인의 발달과 사회적 결속, 경제성장이라고 언급하였다[31][32]. OECD 평생학습론은 직업능력신장과 경제발전을 위한 학습의 역할에 주목하면서 1990년대 이후 지금까지 각국의 평생교육정책에 큰 영향을 미치고 있다.

본 연구를 통해 경남의 평생교육진흥정책의 함의와 시사점은 지역적인 특성을 감안한 평생교육정책의 필요성에 대한 공감대 형성 및 추진전략의 세부적인 구체성이 매우 중요하다. 따라서 경남의 평생교육정책이 타 시·도와의 차별성을 갖기 위해서는 지역의 전략산업과 연계된 평생학습을 추진하여야 한다.

최근 경남은 5대 핵심전략산업을 선정하였고, 지역의 여건과 산업적 특성을 중심으로 다양한 균형발전 정책을 추진하고 있다. 5대 핵심전략산업은 ①지능형기계시스템, ②조선해양플랜트, ③항공우주, ④첨단나노융합, ⑤기계융합소재산업이다. 경남 평생교육진흥 사업의 발전과 활성화를 위해 지역의 산업정책 흐름에 맞추어 『5대 핵심전략산업 연계를 통한 평생학습 추진전략 수립』의 필요성을 제기하고자 한다.

## 참고 문헌

- [1] 정영애, 장계석, 경상남도 평생교육진흥원 설립 타당성 및 운영방안 연구, 경남발전연구원, 2011.
- [2] 김진화, 고영화, 평생교육 프로그램 분류체계 연구, 평생교육진흥원, 2009.
- [3] 박성정, 여성의 평생교육 활성화 지원정책 개발을



- 위한 연구, 한국여성개발원, 2001.
- [4] 여수일, *장애인 평생교육정책 연구*, 석사학위논문, 단국대학교, 2005.
- [5] 신미식, “한국의 소외계층을 위한 평생교육 정책”, *한국동북아논총*, 제57권, pp.371-394, 2010.
- [6] 이성균, “유럽연합의 경제위기 속에서 평생교육 정책의 패러다임 전환과 과제”, *한국콘텐츠학회 논문지*, 제12권, 제6호, pp.518-529, 2012.
- [7] 우화, 최은수, “중국 고등교육기관의 평생교육정책 분석”, *한국평생교육HRD연구*, 제3권, 제2호, pp.23-44, 2007.
- [8] 김득영, *일본 평생교육정책의 변천에 관한 연구*, 박사학위논문, 단국대학교, 1995.
- [9] 한승희, “문민정부 교육개혁과 평생교육 정책의 향방”, *교육정치학연구*, 제12집, 제1호, pp.111-126, 2005.
- [10] 임영희, *한국 평생교육정책의 성인학습목적 구현에 대한 연구*, 박사학위논문, 전북대학교, 2010.
- [11] 최은수, “한국 평생교육정책의 추이와 정책과정 분석”, *Andragogy Today*, 제11권, 제1호, pp.219-254, 2008.
- [12] 권대봉, “공공정책으로서 평생학습 : 한국 평생교육정책의 변화와 특징 분석”, *평생교육학연구*, 제13권, 제4호, pp.149-172, 2007.
- [13] 이희수, 백평구, “전략적 사고에 기초한 평생교육 정책분석과 시사점”, *평생교육학연구*, 제16권, 제3호, pp.183-209, 2010.
- [14] 최돈민, “한국 평생교육정책 평가 : 제1, 2차 평생학습종합 진흥계획을 중심으로”, *평생교육학연구*, 제18권, 제4호, pp.119-141, 2012.
- [15] 양홍권, “한국의 평생교육정책 변천에 관한 연구”, *한국거버넌스학회 학술대회자료집*, pp.371-391, 2008.
- [16] 이병호, *지역사회 발전을 위한 평생교육 정책과정 추이(推移) 분석 : 새마을교육과 평생학습도시 정책을 중심으로*, 숭실대학교, 박사학위논문, 2010.
- [17] J. Ekaju, “The impact of the 1997 Universal Primary Education(UPE) policy on lifelong learning in Uganda: a decade of UPE reforms(1997-2007),” *International Journal of Lifelong Education*, Vol.30, Issue 1, pp.37-54, 2011.
- [18] M. Formosa, “Lifelong education for older adults in Malta: Current trends and future visions,” *International Review of Education*, Vol.58, Issue 2, pp.271-292, 2012.
- [19] P. Guimarães, “Reinterpreting lifelong learning: meanings of adult education policy in Portugal, 1999 - 2010,” *International Journal of Lifelong Education*, Vol.32, Issue 2, pp.135-148, 2013.
- [20] E. DeBray-Pelot and P. McGuinn, “The New Politics of Education: Analyzing the Federal Education Policy Landscape in the Post-NCLB Era,” *Educational Policy*, Vol.23, Issue 1, pp.15-42, 2009.
- [21] 김진화, “시민사회 주도의 지역평생학습문화 형성 방안”, *평생교육학연구*, 제18권, 제3호, pp.167-195, 2012.
- [22] A. Fejes and K. Nicoll(ed), *Foucault and lifelong learning*, New York: Routledge, 2008.
- [23] 신미식, “한국 여성노인의 문해교육 현황과 정책”, *한국동북아논총*, 제12권, 제4호, pp.261-283, 2007.
- [24] 이증만, “AHP방법론을 이용한 녹색기술 인력정책 방향성 도출”, *한국콘텐츠학회논문지*, 제11권, 제6호, pp.350-359, 2011.
- [25] 키노시타 에이조, 오오야 타가오, *전략적 의사결정기법 AHP*, 도서출판 청람, 2012.
- [26] 정승준·한범수, “계층화 분석(AHP)을 이용한 2005 경기방문의 해 사업평가”, *관광학연구*, 제30권, 제3호, pp.183-202, 2006.
- [27] Saaty, Thomas L, “Decision Making for Leader : The AHP for Decisions in a Complex world”, CA:Wadsworth, 1982.
- [28] 박명배, 남은우, 이해중, 신택수, “계층 분석적 의

- 사결정 방법(AHP)에 의한 건강도시 사업 평가기  
준의 우선순위 결정에 관한 연구”, 한국보건교육·  
건강증진학회지. 제25권, 제3호, pp.139-151, 2008.
- [29] 박종득, “공무원교육훈련정책의 상대적 중요도  
와 우선순위 분석:계층의사결정방법(AHP)을 활  
용하여”, 한국콘텐츠학회논문지, 제12권, 제4호,  
pp.263-272, 2012.
- [30] 김종서, 김신일, 한승희, 강대중, *평생교육개론*,  
교육과학사, 2011.
- [31] OECD, *Recurrent Education: A Strategy for  
Lifelong Learning*, Paris: OECD, 1973.
- [32] OECD, *Lifelong learning for all*, Paris: OECD,  
1996.
- [33] 심인선, *경남도정 교육지원 방향과 과제*, 경남발  
전연구원, 2012.
- [34] 경상남도, *2012년도 경상남도 평생교육진흥 시  
행계획*, 2012.
- [35] J. M. Yeh, B. Kreng, and C. Lin, “A consensus  
approach for synthesizing the elements of  
comparison matrix in the analytic hierarchy  
processes,” *International Journal of Systems  
Science*, Vol.32, No.11, pp.1353-1363, 2001.

### 저 자 소 개

윤 지 수(Ji-Su Yun)

정회원



- 2002년 2월 : 경남대학교 경제학  
과(경제학사)
  - 2006년 2월 : 경남대학교 대학원  
경제학과(경제학 석사)
  - 2011년 2월 : 경남대학교 대학원  
경제학과(경제학 박사)
- 2006년 5월 ~ 현재 : 경남발전연구원 인적자원개발  
지원센터 전문연구원
- <관심분야> : HRD, 평생교육, 인력수요예측, 교육컨  
텐츠