

인성교육에 대한 중학교 교사들의 인식 조사

A Survey on Middle School Teachers' Perception of Character Education

윤옥한, 이경란
국민대학교 사회과학대학 교육학과

Ok-Han Yoon(okaiyoon@kookmin.ac.kr), Kyeung-Ran Lee(happyedu@kookmin.ac.kr)

요약

이 연구는 중학교 교사들의 인성교육에 대한 인식을 분석하여 중학교 인성교육에 방향을 제시하는데 목적이 있다. 전국 중학교 교사 161명에게 인성교육 접근방식, 인성교육 문제점, 인성교육에 대한 전반적 견해, 인성교육 프로그램 구성요소, 인성교육 교수·학습 방법, 인성교육 적절한 기간에 대한 인식 자료를 수집하여 빈도분석과 기술통계분석을 실시하였다. 분석결과 첫째, 인성교육 방법은 생활지도와 각 교과교육을 통해서 이루어지기를 희망하였다. 둘째, 인성교육이 제대로 수행되지 않는 점은 상급학교 진학을 중심으로 교육이 이루어지기 때문이다. 셋째, 인성교육에 대한 전반적인 견해는 최근 학생들의 인성에 점점 문제가 많아지고 있어 학교와 가정이 연계한 인성교육이 중요하다. 넷째, 인성 교육프로그램에서 가르쳐야 할 인성구성요소는 배려, 예절, 자기조절, 책임감 등이다. 다섯째, 인성교육을 위한 교수·학습 방법으로 반성(성찰), 상호배우기, 체험식 활동, 학생중심 등 순으로 우선순위가 도출되었다. 여섯째, 인성교육 프로그램 시행의 적절한 기간은 지속적이고 반복적인 교육이 필요함을 공감하면서 학교생활 3년 내내 이루어져야 하는 것으로 나타났다. 이를 바탕으로 중학교 인성교육 프로그램 개발 시 시시점으로는 1회성 프로그램으로 개발하는 것 보다 생활지도와 교과교육 내에서 인성교육을 어떻게 구성할 것인지를 고려하는 것이 더 중요하다고 제안하였다.

■ 중심어 : | 인성 | 인성교육 | 인성교육 프로그램 | 인성교육 문제 |

Abstract

The purpose of this study is to analyze the perception of middle school teachers of character education and to suggest implications for middle school character education. A total of 161 middle school teachers in Korea were surveyed and their responses were analyzed by frequency analysis and descriptive statistical analysis on the approach to character education, problem of character education, general view on character education, constituent of character education program, and teaching and learning method. First, character education was intended to be carried out through life instruction and subject education. Second, the problem of character education is that it is not carried out properly because senior school is given priority. Third, the overall view of character education is becoming more and more problematic for the personality development of students. Fourth, character components to be taught in character education program are consideration, manners, self-control, and responsibility. Fifth, the teaching and learning methods for character education were ranked in order of reflection, mutual learning, experiential activities, and student centering. Sixth, the proper period of the character education program should be continuous throughout school life with consent for continuous and repetitive education.

Based on this, it is suggested that it is more important to consider how to organize character education for guidance throughout life and for curriculum than to develop it as one time program.

■ keyword : | Character | Character Education | Character Education Program | Character Education Problem |

1. 서론

청소년 시기에는 신체적, 심리적인 변화가 많은 시기이다. 특히 중학생들은 심신의 변화로 인하여 다양한 욕구가 발생하며 쉽게 욕구 불만에 빠질 수 있다. 청소년 시기를 문지기, 위기 연령, 다루기 힘든 연령 이라고 한다. 청소년 시기에 인성교육이 학교에서 내실 있게 실시되어야 학생들의 정서 순화에 도움이 될 뿐 아니라, 도덕적인 인간으로 성장할 수 있는 기회를 제공할 수 있다[1]. 청소년 시기 학교에서 인성교육의 부재로 인하여 사회 전체에 미치는 부정적인 영향에 대한 시각에는 공통된 합의를 가지고 있다[2]. 학교 교육의 문제를 해결하기 위한 인성교육은 학교생활뿐만 아니라 사회생활을 해 나가는데 있어서 중요한 영향을 미친다. 학교 교육의 문제로 나타나는 청소년 문제는 가정, 학교, 사회, 국가가 연합하여 문제를 해결해 나가야 한다. 그러나 학교에서 인성교육을 강화해야 하는 필요성은 청소년들의 주요 활동 장소가 학교이며, 가장 많은 시간을 학교에서 보내고 있기 때문이다.

그 동안 학교현장에서 다양한 형태의 인성교육이 시도되어 왔음에도 불구하고 가시적인 성과를 거두지 못하고 있다. 그 원인은 다음과 같이 몇 가지로 요약될 수 있다[3-6]. 첫째, 대부분의 인성교육은 교장이나 담임교사의 훈화 또는 캠프 등 단기체험 활동 등을 통한 '단편적이며 일과성'에 그치는 경우가 많았다. 왜냐하면 학생들의 인성문제가 아니라 인성교육의 방향에 따라 인성교육이 이루어 졌기 때문이다. 둘째, 지금까지의 인성교육은 가치 덕목들을 제시하고 이를 다양한 방법으로 혼습(薰習)시키고자 하는 덕목 접근이라고 할 수 있으며, 덕목 선택에서 연령별, 학교 급별로 단계적·체계적 연관성을 보여주지 못하고 있다. 셋째, 인성교육은 학교폭력과 같은 문제해결을 위한 일시적인 처방으로 인식되어 온 측면이 있다. 넷째, 그 동안의 인성교육은 머리뿐만 가르치고 실천으로 연결되지 못하는 경우가 많았기 때문에 수요자들의 동기를 유발하는 데에 별로 성공적이지 못했다.

이 연구의 목적은 최근 인성교육의 연구동향을 살펴본 후, 중학교 교사들의 인성교육에 대한 인식 분석을

바탕으로, 중학교 인성교육에 방향을 제시하는 것이다. 연구 목적을 달성하기 위한 연구 문제는 다음과 같다.

첫째, 중학교 인성교육은 어떤 형태로 접근하는 것이 좋은가?

둘째, 중학교 인성교육의 가장 큰 문제는 무엇인가?

셋째, 중학교 인성교육의 전반적인 생각은 어떤가?

넷째, 중학교 인성교육 프로그램에서 가르쳐야 할 중요한 구성 요인은 무엇인가?

다섯째, 중학교 인성교육의 바람직한 교수·학습 방법은 무엇인가?

여섯째, 중학교 인성교육의 적절한 기간은 어떤가?

2. 인성교육 연구동향

학교교육에서 인성교육을 강조하기 시작한 것은 1995년 대통령자문 교육개혁위원회에서 결정한 '5·31교육개혁'에서 시작하였다. 2000년 제7차 교육과정이 적용된 이후, 2007년 대폭 수정을 통하여 창의·인성 인재양성을 위한 '미래형 교육과정 구상(안)'이 국가과학기술자문회의를 통하여 발표되었다[7]. 최근 인성교육은 교육의 공공성과 교육의 본질적인 목적인 개인의 행복한 삶을 위한 처방의 하나로 인성교육이 강조되고 있다[8][9].

인성을 중요시 하는 사회적 분위기가 확산됨에 따라 많은 교육 기관에서 다양한 인성교육 프로그램을 개발 운영하고 있다. 주체는 교육부이다. 교육부는 인성교육을 활성화하기 위해 '인성교육 범 실천 연합'을 통하여 2013년부터 '인성교육 프로그램 인증제'를 도입·운영하고 있다. 인성교육 프로그램 인증 유효기간은 3년이다. 2013년 43편, 2014년 15편, 2015년에는 7편, 2016년에는 50편을 인증하여 학교, 가정, 사회에 실천과 체험 중심의 우수 프로그램을 발굴·보급하고, 개인, 학교, 지자체, 기업 등에서 활용을 희망 하는 기관 114곳을 선정하여 지원하고 있다. '인성교육 범 실천 연합'을 통하여 인증하는 프로그램의 경우 교육부 정책 사업 중의 하나이며 법적 근거는 없다.

정부에서는 가정·학교·사회가 협력하여 인성교육

을 활성화하는 국가·사회적인 기반을 구축하기 위하여 ‘인성교육진흥법’을 제정(2015. 1. 20. 공포, 2015. 7. 21.시행)하였다. 인성교육진흥법 제2조 1항에 “인성교육”이란 자신의 내면을 바르고 건전하게 가꾸고 타인·공동체·자연과 더불어 살아가는 데 필요한 인간다운 성품과 역량을 기르는 것을 목적으로 하는 교육을 말한다. 2항에는 “핵심 가치·덕목”이란 인성교육의 목표가 되는 것으로 예, 효, 정직, 책임, 존중, 배려, 소통, 협동 등의 마음가짐이나 사람됨과 관련 되는 핵심적인 가치 또는 덕목을 말한다. 3항에는 “핵심 역량”이란 핵심 가치·덕목을 적극적으로 능동적으로 실천 또는 실행하는데 필요한 지식과 공감·소통하는 의사소통 능력이나 갈등해결 능력 등이 통합된 능력을 말한다[10]. 인성교육 범국민실천연합에서 명시한 핵심가치와 덕목은 중요하고 소임에 틀림없다. 그러나 인성교육진흥법에 명시되지 않은 가치들 중, 예를 들면 자유, 정의, 민주, 용기, 인권의식, 시민의식, 공동체 의식과 같은 덕목들이 빠져 있다.

인성교육진흥법 제8조에 의하면 첫째, 교육부 장관은 학교에 대한 인성교육 목표와 성취 기준을 위원회의 심의를 거쳐 학교 급별로 마련하여야 한다. 둘째, 학교장은 학교 급별 인성교육 목표와 성취 기준을 포함한 교육 계획 및 학교 교육과정을 학년(군)별로 편성·운영하여야 한다고 되어있다.

인성교육에 대한 접근방식은 인성교육의 정의 방식에 따라서 살펴보면 첫째, 인성은 개인적이며 다른 사람들과 구별되는 특성을 의미하는 접근과, 둘째, 사회생활을 하는데 필요한 개인적인 특성과 사회적인 특성을 종합한 전체적인 인간의 특성을 의미하는 접근, 셋째, 가치중립적인 개인의 성격적인 특성뿐만 아니라 도덕적 우수성을 판단할 수 있는 성품과 같은 덕목을 가지며, 그것을 통합적으로 운용하는 능력을 갖는다는 접근으로 구분할 수 있다. 세 가지 접근방식 중 두 번째 접근방식에 많은 학자들이 공감하고 있다[5][11-19].

인성교육의 구체적 목적은 인성의 어느 측면을 강조하느냐에 따라 발달 단계별, 인성 덕목별, 각종 활동별 등으로 다양하게 분류 될 수 있지만, 많은 학자들은 인성 덕목별로 자율성 함양, 덕목 함양, 두 가지 통합으로

서 인성교육 목적을 구분하고 있다[20-24].

학교에서 인성교육 방법은 교과지도, 특별활동, 생활지도, 프로그램을 통한 지도 등 네 가지로 이루어진다. 첫째, 교과지도를 통한 인성교육방법이다. 학교에서 인성교육을 할 때 가장 먼저 검토해야 할 영역이다. 교과교육과 인성교육의 연계가 필요하다는 연구들은 많이 있다[25-29]. 인성교육을 구체적인 교과교육과 연계한 연구들은 많이 있다, 예를들어 국어과 교육 영역:[30-32], 도덕과 교육 영역:[1][20][23][33][34], 사회과 교육 영역:[15], 과학과 교육 영역:[35], 실과(기술, 가정) 교육 영역:[36-38], 미술과 교육 영역: [39-41], 음악과 교육 영역:[42][43]이 있다. 선행 연구들의 경우 교과교육 영역이 다르지만 인성교육은 교과교육과 연계하여 이루어 질 수 있는 수업 모델, 수업 방법, 각 교과에서 인성교육의 방향을 탐색하고 있다.

둘째, 특별 활동을 통한 인성교육이다. 특별 활동 영역은 교과와 상호보완적 관계를 가지고 심신의 조화로운 발달을 도모하기 위한 전인교육 차원에서 실시되는 교과 이외의 교육 활동인 것이다. 특별 활동의 하위 영역으로 학급 활동, 계발 활동, 봉사 활동 등이 있다. 고등학교는 동아리 활동 등의 단체 활동 영역이 추가된다. 현행 교육 과정상 교과 이외의 활동을 통해 인성교육을 할 수 있는 영역은 특별 활동이다. 학급 활동은 공동생활의 체험을 통해 올바른 생활 습관을 갖게 한다. 예절, 준법, 질서, 절제, 청결 등 공동생활에 필요한 덕목을 가르치는 것이다.

셋째, 생활 지도를 통한 인성지도이다. 생활 지도의 목적은 자신이 가지고 있는 능력, 흥미, 적성 등을 이해하고 이를 바탕으로 잘 성장할 수 있도록 환경을 제공하는 데 있다. 생활 지도를 통한 인성교육은 개인마다 독특하게 가지고 있는 발달 가능성을 개발할 수 있도록 도와서 개인적, 사회적으로 행복하고 조화로운 삶을 살 수 있도록 하는데 있다.

넷째, 프로그램 개발을 통한 인성교육이다. 교육부에서 제시하고 있는 인성교육의 덕목이 타당하다면 각각의 덕목을 육성할 수 있는 프로그램들이 개발되어야 할 것이다.

3. 연구방법

3.1 분석대상

조사대상은 임의표집을 통해 전국 5개 중학교의 교사를 대상으로 하였다. 총 164부의 설문지 회수 되었으며, 불성실한 응답지 3부를 제외하고 161부가 분석에 활용되었다. 설문지 응답한 교사의 배경변인은 [표 1]에 제시하였다. 연령별 분포는 50대 이상이 42.2%, 40대 25.5%, 30대 27.3%, 20대 5.0%를 나타내었다. 공립은 18.6%, 사립은 81.4%였으며, 여성이 41.6%, 남성이 58.4%의 분포를 보였다. 교직경력에 따라서는 25년 이상이 31.7%로 가장 많았으며, 15-25년 미만이 28.5%, 5-15년 미만이 24.3%, 5년 미만이 15.5%를 나타내었다. 담임이 67.1%였고, 인성교육연수에 참여한 경험이 있는 교사가 70.8%였으며, 수도권 외 기타지역이 60.9%를 나타내었다.

표 1. 설문 응답자 배경변인

구분	빈도	퍼센트
연령	20대	8 (5.0)
	30대	44 (27.3)
	40대	41 (25.5)
	50대 이상	68 (42.2)
공사립	공립학교	30 (18.6)
	사립학교	131 (81.4)
성별	여성	67 (41.6)
	남성	94 (58.4)
교직경력	5년 미만	25 (15.5)
	5-15년 미만	39 (24.3)
	15-25년 미만	46 (28.5)
	25년 이상	51 (31.7)
담임여부	담임	108 (67.1)
	비담임	53 (32.9)
인성교육연수참여	있다	114 (70.8)
	없다	47 (29.2)
근무지역	서울경기 등 수도권	63 (39.1)
	수도권 외 기타지역	98 (60.9)
	합계	161 (100.0)

3.2 분석도구

중학교 교사들의 인성교육에 대한 인식조사 설문지는 첫째, 응답자 배경변인, 둘째, 중학교 인성교육은 어떻게 다루어지는 것이 좋은가? (예를 들면, 각 교과교육

을 통해서, 학급 활동을 통해서, 특별활동을 통해서, 생활 지도를 통해서, 프로그램 개발을 통해서, 기타)로 구성되었으며, 셋째, 중학교 인성 교육의 문제는 무엇이라고 생각하는가? (예를 들면, 교사의 인성교육에 대한 관심부족, 체계적인 인성교육 프로그램 개발 부족, 학교에서 인성교육보다 상급학교 진학문제에 대한 관심, 교사들이 중학교에서 인성교육을 어떤 내용으로 가르쳐야 하는가를 잘 모름, 기타), 넷째, 중학교 인성교육 전반에 대한 척도(예를 들면, 나는 인성교육의 전문성을 가지고 있다. 인성교육 프로그램 개발을 통하여 인성교육을 실시하는 것이 중요하다 등), 다섯째, 중학교 인성 교육 프로그램에서 가르쳐야 할 인성구성요소(예를 들면, 예절, 배려, 신뢰, 소통, 시민 정신 등), 인성구성요소의 경우 각 기관(예를 들면 교육부, 서울시, 각급 중등학교)에서 제시한 인성구성요소와 학자들이 제시한 이론적 분석을 통하여 중복되는 구성요소를 중심으로 31가지를 추출하여 구성요소를 선정하였다. 여섯째, 인성교육을 위한 교수·학습 방법(예를 들면, 맥락성, 자기주도 학습, 체험식 활동, 상호배우기 등), 일곱째, 인성교육 프로그램의 적절한 기간(예를 들면, 1회성, 한 학기 동안, 1년 동안, 3년 동안 지속적 등)으로 구성하였다.

설문지 문항을 구성하는 과정에서 교육학, 교육공학 을 전공한 3인의 전문가로부터 내용 타당도를 검증받았다. 검증받은 이후 중학교 교사들 20명에게 시범실시를 통하여 문제가 되는 항목들이 있는지를 검토한 후 설문지를 최종 확정하였다.

3.3 자료 분석 절차

설문조사를 통해 수집된 자료는 엑셀과 SPSS 21.0을 사용하여 빈도분석과 기술통계분석을 실시하였다.

4. 연구 결과 분석

결과 분석에 앞서, 우선 현 중학교 교사들에게 있어 인성교육이 얼마나 중요한 관심사인지를 알아보기 위해 5점 척도로 질문한 결과는 [표 2]에 제시하였다. 전체 평균이 4.71(표준편차 0.59)로 나타나 매우 높은 관

표 2. 인성교육이 중요한 관심사이십니까?

구 분		전혀 아니다	아니다	보통이다	그렇다	매우 그렇다	전체	M (SD)	
연령	20대	빈도 %	0 0,0	0 0,0	0 0,0	1 12,5	7 87,5	8 100,0	4.88 (0,35)
	30대	빈도 %	0 0,0	0 0,0	0 0,0	12 27,3	32 72,7	44 100,0	4.73 (0,45)
	40대	빈도 %	0 0,0	1 2,4	1 2,4	8 19,5	31 75,6	41 100,0	4.68 (0,65)
	50대 이상	빈도	1	0	1	14	52	68	4.71
		%	1,5	0,0	1,5	20,6	76,5	100,0	(0,65)
공사립	공립	빈도	0	0	0	8	22	30	4.73
		%	0,0	0,0	0,0	26,7	73,3	100,0	(0,45)
	사립	빈도	1	1	2	27	100	131	4.71
		%	0,8	0,8	1,5	20,6	76,3	100,0	(0,61)
성별	여성	빈도	0	0	1	15	51	67	4.75
		%	0,0	0,0	1,5	22,4	76,1	100,0	(0,47)
	남성	빈도	1	1	1	20	71	94	4.69
		%	1,1	1,1	1,1	21,3	75,5	100,0	(0,66)
교직 경력	5년이하	빈도	0	0	0	7	18	25	4.72
		%	0,0	0,0	0,0	28,0	72,0	100,0	(0,46)
	5-15년미만	빈도	0	0	0	7	32	39	4.82
		%	0,0	0,0	0,0	17,9	82,1	100,0	(0,39)
	15-25년 미만	빈도	1	1	2	11	31	46	4.52
		%	2,2	2,2	4,3	23,9	67,4	100,0	(0,86)
25년 이상	빈도	0	0	0	10	41	51	4.80	
	%	0,0	0,0	0,0	19,6	80,4	100,0	(0,40)	
담임 여부	담임	빈도	0	1	2	25	80	108	4.70
		%	0,0	0,9	1,9	23,1	74,1	100,0	(0,55)
	비담임	빈도	1	0	0	10	42	53	4.74
		%	1,9	0,0	0,0	18,9	79,2	100,0	(0,65)
연수 참여	있다	빈도	1	0	2	22	89	114	4.74
		%	0,9	0,0	1,8	19,3	78,1	100,0	(0,58)
	없다	빈도	0	1	0	13	33	47	4.66
		%	0,0	2,1	0,0	27,7	70,2	100,0	(0,60)
근무 지역	서울 등 수도권	빈도	0	1	1	15	46	63	4.68
		%	0,0	1,6	1,6	23,8	73,0	100,0	(0,59)
	기타지역	빈도	1	0	1	20	76	98	4.73
		%	1,0	0,0	1,0	20,4	77,6	100,0	(0,58)
전체	빈도	1	1	2	35	122	161	4.71	
	%	0,6	0,6	1,2	21,7	75,8	100,0	(0,59)	

심을 보이고 있는 것으로 나타났다. 연령별로 살펴보면, 50대 이상을 제외하고는 연령이 낮을수록 높은 평균을 보이고 있으며, 여성이 남성에 비해, 인성교육 연수 참여경험이 있는 교사가 연수 참여경험이 없는 교사에 비해, 수도권 외 기타지역의 학교에서 근무하는 교사가 서울·경기 등 수도권 내 학교에 근무하는 교사에 비해서 높은 평균을 나타내었다.

4.1 인성교육 접근 방식 분석 결과

중학교 인성교육은 어떻게 다루어지는 것이 좋은가?

(예를 들면, 각 교과교육을 통해서, 학급활동을 통해서, 특별활동을 통해서, 생활지도를 통해서, 프로그램 개발을 통해서, 기타)에 대한 응답을 살펴본 결과는 [그림 1]에 제시하였다.

인성교육이 효과적으로 이루어지기 위해서는 ‘생활지도형태로 교육되어야한다’가 24.84%로 가장 높은 응답을 보였으며, 다음으로 ‘각 교과교육을 통해서’ 24.22%, ‘학급활동을 통해서’ 22.98%, ‘전문 프로그램을 통해서’ 17.39%, ‘특별활동을 통해서’ 5.59%, ‘기타’ 4.97% 순으로 나타났다.

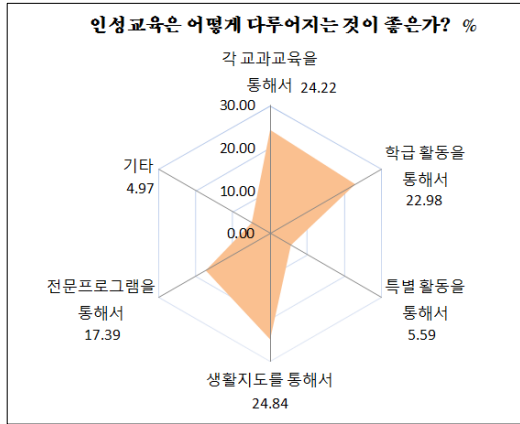


그림 1. 인성교육 접근방식 분석 결과

이렇게 생각하는 이유에 대해서는 다수의견 위주로 정리하여 [표 3]에 자세히 제시하였다. 첫째, ‘생활지도를 통해서’ 교육되어야 가장 효과적인 것이라는 이유에 대해서는 일상생활과의 연계성이 가장 크고 생활지도는 학교에서나 집에서나 모두 필요한 부분이며, 개인의 특성을 파악하여 피드백을 통한 지도가 효과적이라고 생각하기 때문인 것으로 응답하였다. 둘째, ‘각 교과교육을 통한’ 인성교육이 효과적이라고 응답한 이유에 대해서는 인성이란 오랜 시간에 걸쳐 형성되며, 모든 교사의 관심과 노력이 필요하기 때문이며, 각 교과특성을 살려 교육을 하게 되면 학생들에게 있어 실제적이고 다양한 특성과 방법으로 지속적이고 반복적인 교육이 가능하기 때문에 영향력이 클 것으로 생각하는 것으로 나타났다. 셋째, ‘학급활동을 통해서’ 교육하는 것이 효과적일 것이라고 응답한 이유에 대해서는 학급활동은 학교생활에 있어 가장 중요한 공간이며, 학급단체 속에서 관계를 통해 소통하고 배려하고 고찰하는 과정과 담임교사와의 유대관계 속에서 이루어지는 것이 효과적이라고 보았다. 넷째, ‘전문프로그램을 통한’ 인성교육이 효과적이라는 이유는 교과과정이나 학급활동을 통해 인성교육이 실시되기에는 현행 교육과정상 시간적, 환경적 제한이 있기 때문에 어려움이 있으며, 실제 교사가 실시하기에도 스킬부족 등의 어려움이 있기 때문에 따로 시간을 배정하여 별도의 전문가에 의한 교육이 효과적일 것이라고 응답하였다.

기타의견으로는 인성교육은 특정한 시간이 아니라 항상 어디서든 해야 한다고 생각하기 때문에 어느 한 가지 방법을 통해서가 아니라 모든 방법을 통해서 이루어져야 하며, 학부모교육을 통해 가정과의 연계가 필요하다고 응답하였다.

요약하면, 인성교육은 관계 속에서 지속적이고 반복적으로 이루어져야 하며, 학교뿐 아니라 가정에서도 일관성 있게 이루어져야 한다. 또한 어느 한 시간이나 교과에서만 다루기보다는 모든 교사가 관심을 가지고 함께 진행하는 것이 효과적이다.

표 3. 인성교육 접근 형태에 있어 가장 효과적이라고 생각하는 이유

형태	가장 효과적이라고 생각하는 이유
각 교과교육을 통해서	<ul style="list-style-type: none"> ● 교과단원과 연관 지어 설명하면 다양하고 실제적인 방법으로 교육이 이루어질 수 있기 때문 ● 모든 교사가 함께 참여할 때 큰 효과가 있기 때문 ● 학생들의 인성은 특정시간에 형성되는 게 아니기 때문에 매 시간, 모든 교과에서 다루어져야 함 ● 각 교과내용과 연계한 지속적이고 반복적인 교육이 필요함
학급 활동을 통해서	<ul style="list-style-type: none"> ● 사회와 나의 관계 안에서 소통을 통해 고찰하며 발전할 수 있으므로 함께 공감할 수 있는 기회가 될 것 같음 ● 학생들이 자유로운 사고를 할 수 있는 시간에 이루어지는 것이 적당하다고 생각하기 때문 ● 담임교사가 영향력이 크고, 학생들과 가장 친밀하기 때문에 얼굴을 맞대고 해야 효과적 ● 학교생활의 가장 중요한 공간이자 활동이기 때문 ● 단체 생활 속에서 자연스럽게 녹아들어야
특별 활동을 통해서	<ul style="list-style-type: none"> ● 집중적인 인성교육이 효과가 있기 때문 ● 상호작용을 통한 자발적 습득이 필요
생활 지도를 통해서	<ul style="list-style-type: none"> ● 실제생활을 통해 개인의 특성을 지켜보면서 피드백식으로 교육이 이루어져야 함. ● 생활지도는 가정과 학교 모두 필요하기 때문 ● 생활과의 연계성이 높기 때문
프로그램 개발을 통해서	<ul style="list-style-type: none"> ● 학생들의 흥미를 끝만한 촉진제가 필요하기 때문 ● 교과교육을 통해서 하기에는 시간, 환경적 제약이 있어 개별 프로그램으로 이루어져야함 ● 담임교사의 지도로는 시간상 내용상한계가 있음 ● 교사들의 인성교육이 쉽지 않음 ● 구체적이고 체계적인 프로그램이 있어야 일관성 있는 지도가 가능하기 때문
기타	<ul style="list-style-type: none"> ● 학부모 교육이 병행되어야 함 ● 모든 시간과 프로그램 개발이 융합 ● 가정, 학교, 사회가 함께 이루어져야 함 ● 한가지만으로는 어려움. ● 교과 학급 활동을 포함한 모든 영역에 모든 사람의 역량을 집중시켜야 할 것

4.2 인성교육의 문제점 분석 결과

학교 인성 교육의 문제는 무엇이라고 생각하는가?

(예를 들면, 교사의 인성교육에 대한 관심부족, 체계적인 인성교육 프로그램 개발 부족, 학교에서 인성교육보다 상급학교 진학문제에 대한 관심, 교사들이 중학교에서 인성교육을 어떤 내용으로 가르쳐야 하는가를 잘 모름, 기타)의 질문을 통해 현 중학교 인성교육의 가장 문제점을 살펴보았다. 응답 결과는 [그림 2]에 제시하였다.

현 중학교 인성교육의 문제점은 ‘학교에서 인성교육보다 상급학교 진학문제에 대한 관심’이 높기 때문이라는 응답이 46.58%로 가장 높게 나타났다. 다음으로는 ‘체계적인 인성교육 프로그램 부족’이 36.65%, ‘교사들이 중학교에서 인성교육을 어떤 내용으로 가르쳐야 하는가를 잘 모름’이 8.07%, ‘교사의 인성교육에 대한 관심 부족’이 3.73%, ‘기타’ 4.97% 순으로 나타내었다. 기타의견으로는 가정에서 인성교육 부재 때문이라는 의견이 다수였고, 학교, 학부모, 학생 모두 진학과 성적으로만 가치 판단을 하기 때문, 교사의 업무증가로 여유 시간이 없어 별도의 시간을 활용해야 하기 때문이라는 응답 등이 있었다.

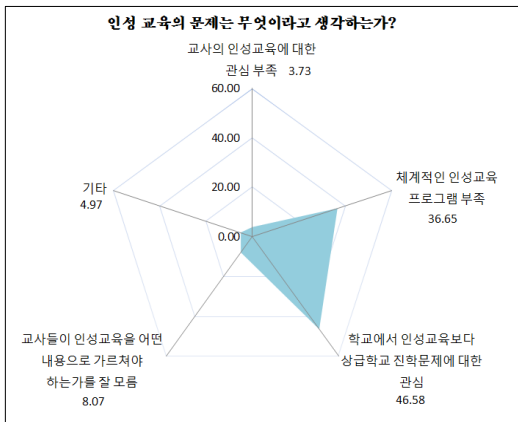


그림 2. 인성교육의 문제점 분석 결과

4.3 인성교육에 대한 전반적인 견해 분석결과

현직 중학교 교사의 인성교육에 대한 전반적인 견해를 살펴보았다. 전반적인 견해는 1. 중학교에서 인성교육은 중요하게 다루어져야 한다 2. 최근 학생들의 인성에 점점 더 문제가 많아지고 있다 3. 우리 학교는 학생들의 인성문제에 적절하게 대응하고 있다 4. 인성교육

의 1차적 책임은 학교에 있다 5. 학교에서의 인성교육에는 한계가 있다 6. 나는 인성교육에 대해 전문성을 가지고 있다 7. 인성교육은 중학교보다 초등학교의 단계에서 인성교육이 더 중요하다 8. 바람직한 인성교육을 위해서는 학교와 가정의 연계가 중요하다 9. 인성교육 프로그램 개발을 통하여 인성교육을 실시하는 것이 중요하다의 9가지 질문으로 이루어졌으며 결과는 [표 4]에 제시하였다.

연령별 인식을 살펴보면, 20대가 다른 연령대와 1번과 8번 문항을 제외한 나머지 문항에서 견해의 차이를 보이고 있는 것으로 나타났다. 사립학교가 공립학교에 비해 5번 문항 인성교육에 있어 학교에서의 한계를 더 많이 느끼고 있다고 응답하였으며, 인성교육에 대한 연수경험이 있는 교사가 인성교육에 대해 전문성이 있으며(6번 문항), 중학교에 비해 초등학교에서 인성교육이 더 중요하다(7번 문항)고 응답하였다.

4.4 인성구성 프로그램 구성 요소 분석 결과

중학교 인성교육 프로그램에서 가르쳐야 할 중요한 구성 요인을 추출하기 위해 학자들과 기관에서 제시한 선행연구를 토대로 인성구성요인 전체 67개를 추출하여 그 중 3개 이상 나온 요인들만으로 31개를 구성하였다. 현직교사들에게 ‘중학교 인성교육 프로그램에서 가르쳐야 할 중요한 구성 요인은 무엇인가?’란 질문을 통해 각각 5개 요인을 고르게 하였다. 현 중학교 교사들이 중요하다고 응답한 인성교육 구성요소의 우선순위 결과를 살펴보면, 31가지의 구성요소 중 상위 10위는 배려, 예절, 자기조절, 책임감, 자존감, 절제, 존중, 생명존중, 협력, 소통 순이었으며, 상대적으로 중요도가 낮은 하위 10위는 용기, 지혜, 애국심, 공정성, 우정, 효, 친절, 솔직함, 근면 성실, 관용 순으로 나타났다.

4.5 인성교육 교수·학습 방법 분석 결과

중학교 인성교육 프로그램을 효과적으로 실시하기 위한 교수·학습 방법에 대해 살펴보았다. 먼저 10가지의 인성교육 교수·학습 방법(또는 프로그램)의 예시를 제공한 후 인성함양에 효과적이라고 생각되는 방법 3가지를 선택하도록 하였다. 제시한 교수·학습 방법은

표 4. 인성교육에 대한 전반적인 견해 분석 결과

구분	n	1	2	3	4	5	6	7	8	9	
연령	20대	8	6.63	5.38	4.88	3.38	4.88	4.13	4.63	6.88	6.38
	30대	44	6.66	5.82	5.43	2.75	5.45	4.43	5.55	6.80	5.82
	40대	41	6.49	5.66	5.29	2.88	5.20	4.68	5.37	6.56	5.73
	50대 이상	68	6.54	5.96	5.03	2.88	5.66	4.50	5.62	6.75	6.09
유형	공립	30	6.60	5.60	5.27	2.70	4.90	4.33	5.33	6.70	5.70
	사립	131	6.56	5.86	5.18	2.91	5.57	4.55	5.52	6.73	5.99
성별	여성	67	6.67	5.70	5.30	2.75	5.34	4.37	5.54	6.75	5.87
	남성	94	6.49	5.89	5.13	2.96	5.52	4.61	5.45	6.70	5.99
경력	5년 미만	25	6.68	5.68	5.40	3.16	5.48	4.12	5.08	6.76	5.76
	5-15년	39	6.62	5.82	5.23	2.85	5.26	4.64	5.51	6.77	5.90
	15-25년	46	6.50	5.67	5.17	2.57	5.41	4.41	5.52	6.61	5.96
	25년 이상	51	6.53	6.00	5.10	3.02	5.61	4.69	5.63	6.76	6.04
담임 여부	담임	108	6.51	5.82	5.21	2.87	5.41	4.56	5.56	6.72	5.92
	비담임	53	6.68	5.79	5.17	2.87	5.53	4.42	5.34	6.72	5.98
교육 경험	있다	114	6.60	5.83	5.23	2.86	5.51	4.69	5.64	6.73	6.04
	없다	47	6.49	5.77	5.13	2.89	5.30	4.06	5.11	6.70	5.68
근무 지역	서울 등 수도권	63	6.56	5.79	5.29	2.67	5.22	4.56	5.43	6.73	5.78
	기타지역	98	6.57	5.83	5.14	3.00	5.59	4.48	5.52	6.71	6.04
전체	161	6.57	5.81	5.20	2.87	5.45	4.51	5.48	6.72	5.94	

맥락성, 학생중심, 자기 주도학습, 체험식 활동, 문제해결, 상호배우기, 자기평가, 전시 및 발표, 반성(성찰), 놀이와 재미이다.

중학교 교사들이 효과적이다 라고 응답한 10가지의 인성교육 교수·학습 방법 중 우선순위 상위 5위는 반성(성찰), 상호배우기, 체험식 활동, 학생중심, 맥락성 순이었으며, 전시 및 발표는 상대적으로 중요도가 가장 낮게 나타났다.

4.6 적절한 인성교육 실시 기간 분석 결과

중학교 현장에서 학생들의 인성함양을 위해 인성교육 프로그램이 어느 정도의 기간 동안 실시되어지는 것이 적절한지를 알아보기 위해 적절한 기간에 대해 질문을 하였다. 응답자의 85.71%가 3년 동안 지속적으로 인성교육을 실시해야 한다고 응답하였다. 그 다음으로는 한 학년 동안이라고 8.70%, 한 학기 동안 실시하여야 한다는 2.48% 순으로 나타났다[그림 3].

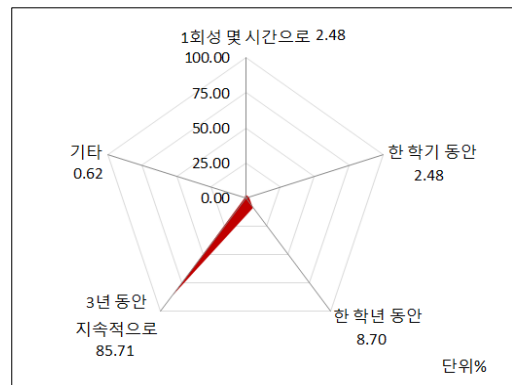


그림 3. 적절한 인성교육 실시 기간 분석 결과

5. 결론

이 연구의 목적은 중학교 교사들의 인성교육에 대한 인식 분석을 바탕으로, 중학교 인성교육의 방향을 제시 제시하는데 있다. 연구결과를 바탕으로 인성교육의 방향을 제시하면 첫째, 중학교에서 인성교육의 방향은 중

합적 접근이 필요하다. 인성에 적합한 교수 학습 방법을 활용한다. 예를 들면 수업시간에 자기반성, 팀과 협동 학습 등을 통하여 자연스럽게 인성교육이 되도록 한다. 또한 학생 생활지도 강화를 한다. 조회시간과 종례 시간 그리고 학습활동을 통하여 인성교육이 자연스럽게 되도록 한다. 둘째, 학교에서 이루어지고 있는 다양한 활동에서 인성교육이 이루어지도록 한다. 예를 들면 창의적 체험 활동, 자유학기제등을 시행할 때 잠재적 교육과정을 통하여 인성교육이 이루어지도록 한다. 셋째, 교과교육을 통하여 인성교육이 이루어지도록 한다. 1회성 인성교육프로그램 개발을 하기 보다는 교과 교육 내에서 종합적으로 인성교육이 이루어지도록 한다. 예를 들면 수학교과에서, 과학교과에서, 사회교과에서 교과수업을 할 때 중간 중간에 인성교육을 10분 또는 20분 교육과정안에 편성하는 것이 바람직하다. 왜냐하면 인성교육은 하나의 프로그램으로 개발 될 수도 있지만 바람직한 인성교육은 단순히 몇 개의 프로그램 조합으로 이루어지는 것은 아니기 때문이다. 모든 교과 및 비교과(예를 들면 창의적 체험활동, 학습활동, 방과 후 활동등)영역을 중심으로 잠재적 또는 비공식적 교육과정(예를 들면 교사들의 모범 행동, 상벌 사항 등)의 전체 교육과정을 통해 실천되어야 한다. 넷째, 인성교육은 초등, 중등, 고등, 대학, 일반 등 지속적으로 실시하는 것이 바람직하다. 그러나 그 연속선상에서 중학교에서 인성교육은 특히 더 중요하다. 왜냐하면 중학생들의 경우 사춘기 시절에 문제를 일으킬 수 있는 여지가 많기 때문이다. 따라서 중학교 교사는 중학교에서의 인성교육의 중요성을 인식하고 생활지도와 교과교육을 통하여 인성교육을 잘 해야 한다. 다섯째, 중학교에서 인성교육을 실시한 이후 인성교육 평가방법과 관련하여 학교는 학생들 스스로 동기를 유발하는데 힘써야 한다. 올바른 인성을 갖춘 학생들은 혼자 있을 때에도 바람직한 일을 행하는 사람이다. 중학교에서의 인성교육은 물질적인 보상이나 인정으로 학생들에게 보상을 제공하기 보다는 학생들 스스로 올바른 인성 함양을 위해 자기 동기를 가지고 올바른 것을 실천할 수 있도록 가르쳐야 한다. 특히 중학교에서 인성교육을 실시할 때에는 외적인 보상이나 처벌 보다는 학생들의 내재적인 동기

를 함양하는 것이 바람직하다. 여섯째, 중학교에서 인성교육을 실시할 경우 학생들이 인성 함양을 할 수 있는 다양한 활동에 참여하게 한다. 학생들은 교내외 다양한 활동에 참여를 통하여 자기 스스로 성찰할 수 있기 때문이다. 일곱째, 인성교육은 어떤 선생님이 지도하느냐에 따라 효과가 달라진다. 그러므로 인성교육을 담당하는 교사는 반드시 학교에서 학생들에게 존경을 받는 선생님이 지도하는 것이 바람직하다. 왜냐하면 존경받지 못하는 교사가 지도할 경우에 학생들은 교육내용을 내면화하지 않기 때문이다.

참 고 문 헌

- [1] 김명진, “도덕과 교육을 통한 인성교육의 방법 연구,” 윤리교육연구, 제14권, pp.181-206, 2010.
- [2] 전수진, 옥현진, “국어과 인성교육에 대한 초등 교사들의 인식 조사,” 한국초등국어교육, 제52호, pp.202-233, 2013.
- [3] 서덕희, “학교현장 안정화를 위한 인성교육 방안: 미래 지향적인 인성교육의 비전 제시,” Issue Paper, 제1호, 서울: 한국교육개발원, 2012.
- [4] 엄상현, 김민정, 전은화, “인성 덕목을 활용한 융합형 인성교육 프로그램 개발 연구,” 교육부정책개발, 교육부, 2014.
- [5] 천세영, 김왕준, 성기욱, 정일화, 김수아, 방인자, “인성교육 비전 수립 및 실천 방안 연구,” 교육과학기술부 정책연구 2012-41, 서울: 교육과학기술부, 2012.
- [6] 현주, 이해영, 한미영, 서덕희, 류덕엽, 한혜성, “초·중등 학생 인성교육 활성화 방안 연구(I): 인성교육진단 및 발전 과제탐색,” 한국교육개발원 연구보고 RR2013-01, 서울:한국교육개발원, 2013.
- [7] 허숙, “창의인성 함양을 위한 초등학교 창의적 체험활동 운영 방안 모색,” 교육과정연구, 제33권, 제1호, pp.19-40, 2015.
- [8] 문용린, 문용린의 행복교육: 아이의 미래를 결정 짓는 새로운 교육 패러다임, 서울: 리더스북, 2014.

- [9] 정창우, *인성교육의 이해와 실천*, 파주, 경기: 교육과학사, 2015.
- [10] 인성교육범국민실천연합, “인성교육 프로그램 인증공모전 운영 및 심사계획(안),” 인성체육예술교육과 인성교육범국민실천연합, 2015(6).
- [11] 교육부, *인성교육진흥법*, 교육부 법령집, 법률 제 13004호, 2015.1.20. 제정, 시행 2015.7.21.
- [12] 서울시교육청 보도자료, 2016 인성교육 시행계획 발표, 2016.3.3.
- [13] 손경원, 정창우, “초·중·고 학생들의 인성 실태 분석 및 인성교육 개선 방안 연구,” *윤리교육연구*, 제33권, pp.27-52, 2014.
- [14] 유병열, “인성교육의 덕교육적 접근과 실천 원리에 관한 연구,” *한국초등교육*, 제26권, 제1호, pp.303-322, 2015.
- [15] 은지용, “사회과 인성교육 개념 및 요소에 대한 탐색,” *시민교육연구*, 제45권, 제3호, pp.143-174, 2013.
- [16] 이명준, 진의남, 서민철, 김정우, 이주연, 김병준, 박혜정, “교과교육과 창의적체험 활동을 통한 인성교육 활성화 방안,” *한국교육과정평가원 (RRC 2011-7-1)*, 2011.
- [17] 전수진, 옥현진, “국어과 인성교육에 대한 초등 교사들의 인식 조사,” *한국초등국어교육*, 제52권, pp.202-233, 2013.
- [18] 지은림, 이운선, 도승이, “인성측정도구 개발 및 타당화,” *윤리교육연구*, 제35권, pp.151-174, 2014.
- [19] A. Blasi, “Moral identity: Its role in moral functioning, In W. Kurtines & J. Gewirtz (Eds.),” *Morality, moral behavior and moral development*, New York: Wiley, pp.128-139, 1984.
- [20] 김상돈, “중등 인성교육의 방향- 도덕과 교육의 관점에서,” *윤리연구*, 제77권, pp.35-71, 2010.
- [21] 김홍희, 한기순, “창의·인성교육에 대한 초등 교사들의 인식의 개념도,” *영재와 영재교육*, 제10권, 제1호, pp.49-72, 2011.
- [22] 남궁달화, *인성교육론*, 서울:문음사, 1999.
- [23] 윤영돈, “효과적인 학교 인성교육의 방향: 범교과 학습과 도덕과 학습의 관계를 중심으로,” *도덕윤리과 교육연구*, 제29권, pp.127-150, 2009.
- [24] C. Peterson and M. Seligman, *Character strengths and virtues: A handbook and classification*, New York: Oxford University Press, 2004.
- [25] 이준, 유숙경, 이윤옥, “교과교육과 인성교육의 통합적 적용 사례 연구,” *교육방법연구*, 제26권, 제3호, pp.463-487, 2014.
- [26] 장사형, “공교육을 통한 인성교육 강화 방안,” *교육철학연구*, 제43권, pp.193-222, 2011.
- [27] 정창우, 손경원, 김남준, 신호재, 한혜민, “학교급별 인성교육 실태 및 활성화 방안,” *교육부 정책연구개발사업*, 2013.
- [28] G. W. Allport, *Pattern and Growth in Personality*, New York: Rinehart and Winston, p.327, 1961.
- [29] W. Althof and M. Berkowitz, “Moral education and character education,” *Journal of Moral Education*, Vol.35, No.4, 2006.
- [30] 김향연, “국어과 창의 인성 교육의 실천과 반성,” *한국어교육학회 학술대회 자료집*, pp.259-270, 2012.
- [31] 박혜진, 우신영, 조고은, 최영인, “내러티브를 활용한 핵심역량 중심의 국어과 창의 인성 수업모델 개발 연구,” *한국어교육학회 학술대회 자료집*, pp.1-17, 2012.
- [32] 서영진, “국어과 교육에서의 인성 교육 방법 탐색: 자기 성찰적 교수 학습모형의 설계,” *국어교육학연구*, 제142권, pp.297-332, 2013.
- [33] 이인재, 정수연, “창의·인성교육을 위한 도덕기능의 함양 방안,” *초등도덕교육*, Vol.33, pp.197-226, 2010.
- [34] 장정희, “창의·인성교육 활성화를 위한 초등 도덕과 교육의 역할: 도덕과 정의적 측면 중심 수업모형을 통한 창의·인성의 함양,” *초등도덕교육*, 제33권, pp.404-421, 2010.

- [35] 이용섭, 김윤경, “과학 기반 STEAM의 날씨와 우리생활 학습이 창의적 사고 및 창의적 인성에 미치는 효과,” 한국지구과학교육학회지, 제5권, 제2호, pp.204-212, 2012.
- [36] 박미정, “가정과교육에서의 창의·인성 수업 모델 개발: 옷차림과 자기표현 단원을 중심으로,” 한국가정과교육학회지, 제24권, 제3호, pp.35-56, 2012.
- [37] 왕석순, 김성교, 김은정, “가정교과에서의 인성교육과 실천 사례,” 한국가정과교육학회 2010년도 하계학술대회, pp.133-161, 2010.
- [38] 이윤정, “초등 실과 의생활영역에서의 인성교육 프로그램 개발 연구,” 실과교육연구, 제19권, 제3호, 한국실과교육연구학회, pp.65-84, 2013.
- [39] 김정희, “미술교과에서 인성교육 실천 전략,” 미술교육연구논총, 제34권, pp.1-19, 2013.
- [40] 김형숙, “예술교육을 통한 창의·인성교육,” 미술교육연구논총, 제32권, pp.1-29, 2012.
- [41] 이주연, “미술교육에서 인성교육의 의미 고찰,” 초등미술교육, 제30권, pp.91-117, 2011.
- [42] 김미숙, 권혜인, “음악 교과에서의 인성 개념과 인성교육,” 음악교육연구, 제42권, 제3호, pp.41-69, 2013.
- [43] M. Davidson, T. Lickona, and V. Khmelkov, *Smart & Good Schools: A New Paradigm for High School Character Education*, pp.370-390. In L. Nucci & D. Narvaez (ed.) *The Handbook of Moral and Character Education*, New York: Routledge, 2007.

저 자 소 개

윤 옥 한(Ok-Han Yoon)

정회원



- 1986년 2월 : 국민대학교 교육학과(교육학 학사)
- 1991년 2월 : 국민대학교 교육학과(교육학 석사)
- 2002년 2월 : 국민대학교 교육학과(교육학 박사)
- 2013년 3월 ~ 현재 : 국민대학교 교육학과 교수
<관심분야> : 평생교육프로그램 개발, 인성교육

이 경 란(Kyung-Ran Lee)

정회원



- 2012년 8월 : 명지대학교 사회교육 대학원(유머웃음치료학석사)
- 2013년 3월 : 국민대학교 대학원(교육학박사과정)

<관심분야> : 평생교육, 인성교육