

## 9

## 외과적 정출술을 이용한 파절된 전치부 치아의 치험례

경북대학교 치과대학 치과보존학 교실  
최용훈\*, 박정원, 김성교

### I. 서 론

상, 하악 전치는 그 기능뿐만 아니라 심미적으로도 상당히 중요성을 가지는 치아들이다. 그 중에서도 상악 전치는 심미적으로 볼 때 가장 중요하지만 그 위치로 인해 외상이 가해졌을 때 치아 손상의 빈도가 가장 높은 부위이기도 하다.

치아 파절 발생시 파절선의 위치에 따라 여러 가지 수복 치료가 가능한데 그 중에서도 파절선이 치은 연하로 위치할 때는 심미성에 영향을 줄 수 있는 치은 절제술등이 곤란하여 수복에 많은 어려움을 겪게 된다. 따라서 파절이 치은 연하로 연장된 경우 치아를 보존하기 위해 시행할 수 있는 술식으로는 교정적 정출, 외과적 치은 절제술 등이 고려될 수 있으나 전자의 경우에는 경제적 및 시간상의 문제 및 술후의 외과적 치료가 동반되어야 하는 문제점을 갖고 있으며 후자의 경우는 전치부라는 위치상의 제약 때문에 치료가 곤란하다는 단점을 가지고 있다.

이에 본 임상 증례에서는 치은연하로 파절된 상악 전치부 치아에서 외과적 정출술을 통한 치아의 보존 및 상대적으로 짧은 기간에 파절된 치아의 성공적인 수복이 가능하였기에 증례 보고를 하게 되었다.

### II. 임상증례

#### (1) 증례 1

이 름 : 박 O O (22,M)

치 아 : #21

주 소 : #21 치아의 치관 및 치근 파절

P M H : N/S

P D H : 1달 전 운동하다가 부딪혀서 상기 치아 파절 발생, 그 후 군대에서 신경치료 받고 수복 치료는 연기한 상태임

Objective Findings : per(-), mob(-)

진 단 : 근심 치은 연하로 파절된 치관 치근 파절.

치료 계획 : 외과적 정출술 후 보철 수복치료 하기로 함

<치료 경과>

02. 9.23. O.E & Surgical extrusion

02. 9.30. S.O

02.11.24. Temp. Cr.setting

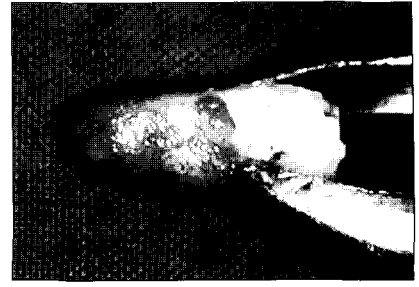
02.12.30. All ceramic Cr. setting



초진시 정면 사진



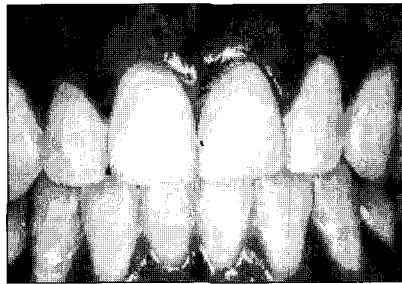
초진시 교합면 사진



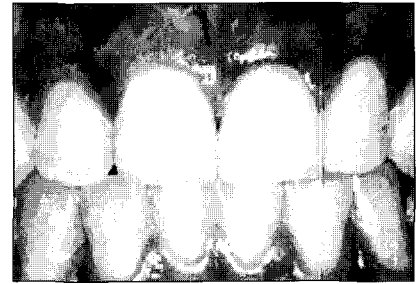
발거한 상태



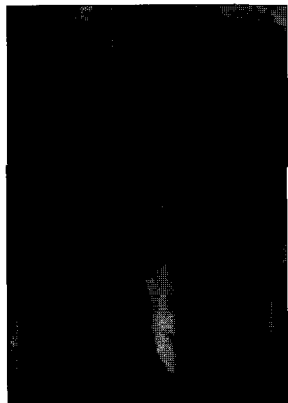
90도 회전하여 재식립



임시 수복물 (2달후)



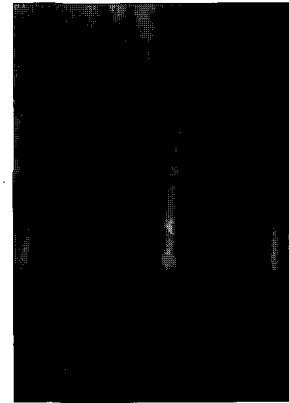
영구 수복물 (3달후)



초진시



술후 사진(1주일)



술후 사진(6개월)

(2) 증례 2

이 름 : 강OO(43, M)

치 아 : #21, 22

주 소 : #21, 22의 Cr. Fracture

P M H : N/S

P D H : 2일 전 축구 하다가 골대에 부딪힘, 가만히 있으면 no pain, 접촉시 dull pain

Objective finding : mob(++), per(+)

진 단 : 치은 연하로 파절된 치관 치근 파절

치료 계획 : 외과적 정출술후 근관 치료 및 수복 치료

<치료 경과>

01.11.12. coronal fractured seg. removed, pulp extirpation

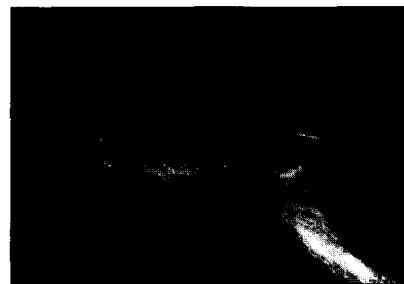
01.12.17. Surgical extrusion



초진시 정면 사진



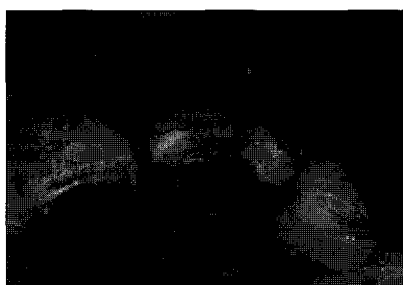
초진시 교합면 사진



발거한 상태



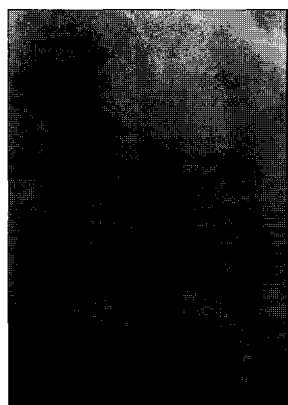
180도 회전하여 재식립



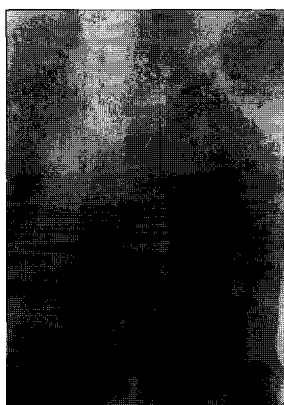
교합면 사진



영구 수복물(6달후)



술후 1주후



술후 1.5개월 후



술후 5개월 후

- 02. 1.26. W.L determination
- 02. 2. 2. C/E
- 02. 2.19. C/D
- 02. 3.15. C/F with cold lat. Condensation
- 02. 5.10. PFM setting

### Ⅲ. 결 론

본 임상 증례에서 보듯이 파절된 상악 전치부의 치아에서 외과적 치료 및 교정적 치아 정출술이 부적절하다고 판단되는 경우 외과적 정출술에 의해서 성공적인 치료 결과를 얻을 수 있었다. 차후 치근 흡수 및 치아 동요도 등 장기적인 관점에서의 외과적 정출술에 대한 성공 여부에 관한 관찰이 요구된다. 앞으로 외과적 정출술은 심하게 손상받은 치아에서 발치 고려전에 치아의 보존을 위해 중요하게 고려될 수 있는 술식으로 사료된다.