

유비쿼터스 경제환경 변화에 대응하는 부산지역 IT 클러스터 조성전략

2004. 11. 27

정 재 진 팀장
한국소프트웨어진흥원

부산 지역 IT 클러스터 조성전략

CONTENTS

- I. Ubiquitous 기술변화에 따른
U-경제환경 전환
- II. IT Cluster 조성 전략
- III. 부산지역 IT Cluster 조성 전략

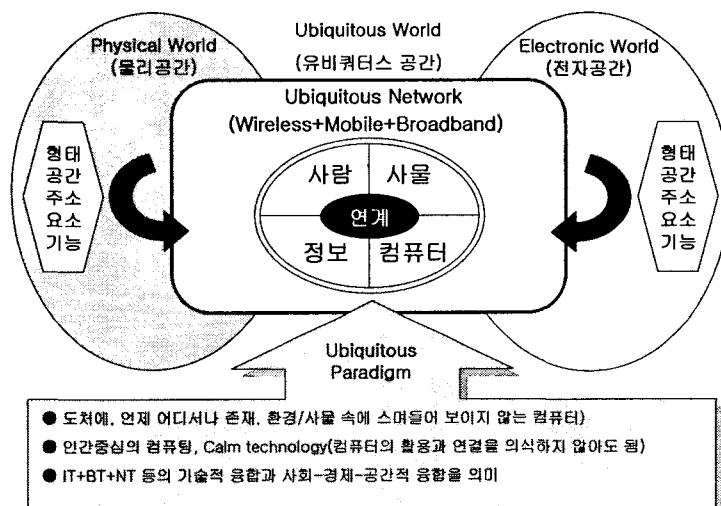
I Ubiquitous 기술 변화에 따른 U-경제환경 전환

1. Ubiquitous Computing Infra
2. Ubiquitous 경제환경 변화
3. Ubiquitous 시대의 소비패턴 변화
4. Ubiquitous Business 성공 전략

부산 지역 IT 플랫폼을 조성한다

1. 유비쿼터스 컴퓨팅 인프라

I. U-경제환경 전환



부산 지역 IT 플랫폼을 조성한다

2. 유비쿼터스 경제환경 변화

I. U-경제환경 전환

Ubiquitous Business & Commerce



부산 지역 IT 클러스터 조성전략

3. 유비쿼터스 시대의 소비패턴 변화

I. U-경제환경 전환

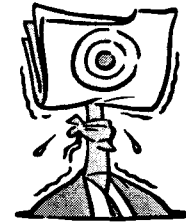
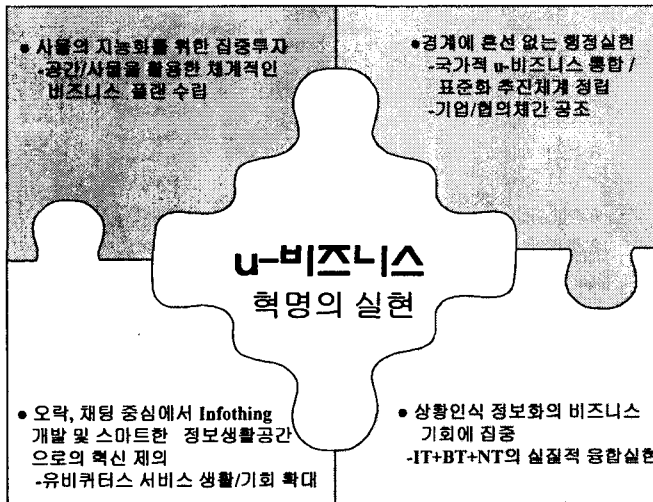
고객의 제품/서비스 수용요소

차원	특성	관련 특성
혜택차원	Customer-centered	<ul style="list-style-type: none"> • 고객 선택성 • 경험성, 심미성 • 다양성(diversity)
사용차원	Simplicity	<ul style="list-style-type: none"> • 용이성 (ease of use) • 은닉성, 배태성 (embeddedness)
문제의 범위 차원	Comprehensiveness	<ul style="list-style-type: none"> • 통합성 (integration) • 총합성(totality), 완결성(completeness)
시간·장소 차원	Flexibility	<ul style="list-style-type: none"> • 상시성, 재량성 • 양방향성(interactivity)
사용맥락차원	Compatibility	<ul style="list-style-type: none"> • Backward Compatibility • Forward Compatibility

부산 지역 IT 클러스터 조성전략

4. 유비쿼터스 비즈니스 성공전략

I. U-경제환경 전환



부산 지역 IT 클러스터 조성전략

II. IT Cluster 조성 전략

1. IT 산업과 클러스터
2. 산업단지 & 클러스터
3. 국내 클러스터 현황
4. 해외 주요 클러스터 분석
5. 성공적인 클러스터 공통요인
6. 한국의 세계적 IT 클러스터 구축 필요성
7. 조성중인 IT 클러스터 단지

부산 지역 IT 클러스터 조성전략

▣ **닷컴, 인터넷비즈니스 등 시공간을 초월하는 특성을 지니는 IT 산업에서도 여전히 '공간적 집적'이 중요**

- 미국 인터넷산업을 주도하는 3대 클러스터(실리콘밸리, 보스턴, 샌프란시스코) 비중
- 미국 전체 벤처캐피탈 투자비중 : '98년 48% ⇨ '00년 57.6%

▣ **산업에 대한 정부의 직접적 지원 제한으로 인해(WTO체제), 클러스터가 산업정책의 새로운 대안으로 대두**

- WTO 협정으로 특정산업기술에 대한 지원은 제약 반면, 기초연구나 지역개발을 위한 보조금 지원 등 기반조성 허용
- 세계적으로 IT클러스터가 늘어나면서, 정부의 역할이 증대

▣ **산업경쟁력에 있어 전통적 투입요소 보다 '기술'이 중요**

- ⇨ 기술혁신에서 기업간 협력에 의한 '상호적 기술혁신'이 주류
- ⇨ 지역을 단위로 하는 네트워킹이 중요

▣ **혁신모형이 선형에서 상호적 모델로 바뀜에 따라**

- ⇨ 혁신정책의 초점과 정부역할, 집적지의 유형도 변함

혁신모형	산업 혁신모형	중간형	상호적 혁신모형
혁신정책의 초점	- 물리적 자본 (Physical Capital) · Infra, Tech, R&D Resource	-인적 자본 (Human Capital) · 숙련 노동자, 지식	-사회적 자본 (Social Capital) · 제도와 기관, 문화, 네트워크
정부개입 방식	- 하향식, 공급중심	- 촉진자	- 협력자
집적지 정책	- 연구단지 정책	- 산업지구 정책	- 클러스터 정책

3. 국내 IT 클러스터 현황

II. IT Cluster 조성 전략

▣ 테헤란 밸리

- 2001년 약 1,674개 벤처의 77%인 1,284개가 IT 벤처
 - 76%가 소프트웨어 및 인터넷, 비즈니스 모델 중심 집적
 - 장점 : 사업지원환경(창투자, 벤처집적시설, TBI), 법률·회계·컨설팅 민간지원, 소프트웨어진흥원, 특허청 등 복합지원
 - 취약점 : 임대료(70%), 교통혼잡(25%) ⇨ 이전 의사 75%

▣ 대덕 밸리

- 2001년 약 760개 벤처기업 중 48%인 370개가 IT 벤처
 - 40%가 정보통신기기, 창업자의 약 50%가 연구단지 출신
 - 장점 : 우수한 연구시설과 기술인력, 지역에 기반한 네트워크, 지원협회와 중개기관(대덕넷)
 - 취약점 : 생산기반 미비, 마케팅 및 해외진출 곤란
- ※ 2004년 현재 대덕 R&D 특구 지정 육성정책 수립중

부산 지역 IT 클러스터 조성전략

4. 해외 주요 클러스터 분석(1)

II. IT Cluster 조성 전략

▣ R&D 중심(기술집적) 형

- ◇ 샌디에고(미국)
 - 샌디에고 대학, 스크립스, 슬크연구소 등이 결합, Bio산업 선도
 - 165개 벤처 캐피탈의 평균투자 액수가 1,230만불 수준
- ◇ 쓰쿠바 연구학원도시(일본)
 - 정부 주도로 연구기능 중심의 "기초과학 메카"를 조성
 - 순수연구만을 고집하였으나 최근 IT 도시로 전환시도

▣ 생산중심(공업단지-기업선도) 형

- ◇ 시스타(스웨덴)
 - 애릭슨 등 기업중심으로 이동통신 및 IT 산업선도
 - 스웨덴 왕립공대 및 IT 연구소 등과 R&D 네트워크 형성
- ◇ 신죽단지(대만)
 - IT기업을 중심으로 계획적으로 첨단산업단지 조성
 - 대만 반도체 생산의 80%, 정보전자산업 생산의 50% 점유

▣ R&D와 생산 결합 형

- ◇ 실리콘 밸리(미국)
 - 벤처정신과 스탠포드 대학 등 연구능력의 조화로 IT품 선도
 - 9,000여개 기업 및 세계 100대 첨단기업 본사의 20% 수용
- ◇ 중관촌(중국)
 - IT, BT 등 신산업에 역량을 집중, 8,200여개 첨단기업 입주
 - 산, 학, 관 연계를 기반으로 15년내 실리콘밸리 추월 계획 추진

부산 지역 IT 클러스터 조성전략

5. 성공적인 클러스터 공통요인

II. IT Cluster 조성 전략

□ 클러스터의 비전을 제시하는 강력한 추진주체 형성

- 실리콘밸리의 스탠포드대, 시스타의 스텝출름시, 중관촌의 중앙정부 등 비전을 제시하고 클러스터를 이끌어가는 리더십이 구심적 역할

□ 산·학·연 네트워크의 활성화로 연구성과와 창업지원의 선순환 체계 형성

- 샌디에고 : UCSD는 'CONNECT'라는 프로그램을 통해 벤처창업에 필요한 자금·인력·기술 등의 다양한 지원기능 수행
- 시스타 : 정부·스텝출름시·에릭슨이 공동으로 "일렉트룸"을 설립('88)하여 클러스터 운영 및 산학협력 사업을 전담

□ 외국투자기업 및 연구기관 유치로 글로벌 클러스터 지향

- 시스타 : 에릭슨, IBM, Intel, Oracle 등 우선통신·S/W 분야의 세계적 기업 유치
- 新竹 : 처음부터 화교출신의 고급인력 유치에 중점을 두었으며 단지내 외국기업 비중 16%
- 중관촌 : 8,200여 R&D 센터 중 외국기업 투자연구소 및 기업이 1,400여개(17%) 차지

□ 충분한 기업지원 서비스 공급

- 벤처창업과 성장을 촉진하기 위한 벤처캐피탈, 마케팅·회계·법률자문 등 기업활동 전반을 돕는 서비스 산업과 투자기관 등이 발달

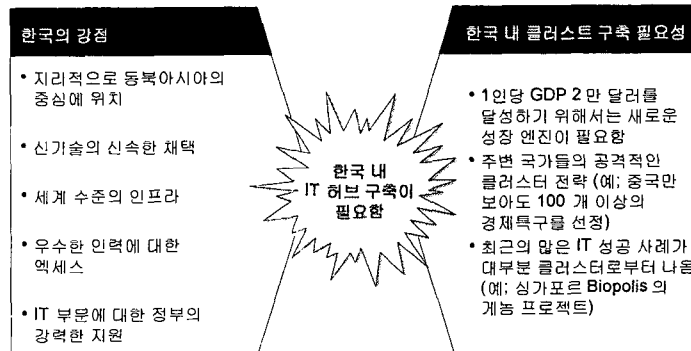
부산 지역 IT 클러스터 조성전략

6. 한국의 세계적 IT 클러스터 구축 필요성

II. IT Cluster 조성 전략

□ 왜 한국인가?

한국이 가진 강점을 최대한 활용함과 동시에 클러스터 구축에 대한 내외부적인 압력이 증가함에 따라 IT클러스터구축의 필요성이 대두



부산 지역 IT 클러스터 조성전략

6. 한국의 세계적 IT 클러스터 구축 필요성(2)

II. IT Cluster 조성 전략

□ 10대 산업 부문 및 산업 부문별 IT 839와의 연계

	8개 서비스	3개 인프라	9개 성장엔진
유선	• 홈네트워크	• BcN, IPv6, USN	• 디지털 콘텐츠
무선	• WiBro, W-CDMA, DMB, 홈네트워크	• BcN, IPv6, USN	• 차세대 무선, 디지털 콘텐츠, 홈네트워크
디지털 TV	• DMB, Terrestrial DTV	• N/A	• DTV, 디지털 콘텐츠
홈네트워크	• 홈네트워크, RFID	• BcN, IPv6, USN	• 디지털 콘텐츠
텔레마틱스	• N/A	• USN	• 텔레마틱스
착용형 PC	• N/A	• N/A	• 차세대 PC
System-on-chip	• N/A	• N/A	• IT SoC
임베디드 소프트웨어	• N/A	• N/A	• 내장형 소프트웨어
인공지능 로봇	• N/A	• N/A	• 인공지능서비스 로봇
RFID/USN	• RFID	• USN	• N/A

부산 지역 IT 클러스터 조성전략

7. 조성중인 IT 클러스터 단지

II. IT Cluster 조성 전략

□ IT 콤플렉스(1)

국민소득 2만불 시대를 선도하는
세계적인 Ubiquitous IT Business Hub로 도약

세계적 IT R&D 및 Biz 집적지

- 글로벌 IT기업 및 R&D센터 유치
- 기술혁신형 중소벤처기업 집적
- 사업지원비즈니스 활성화
- 국내 제조 및 R&D Cluster와 연계

IT 분야 산학연 협력공간

- 핵심역량에 따른 전략적 제휴
- 공동연구 및 제작프로젝트 수행
- 비공식 교류모임 및 커뮤니티 활성화
- 해외진출을 위한 글로벌 마케팅 지원

세계 일류 S/W 및 DC 생산지

- 공동 개발, 생산, 유통, 마케팅 등을 위한 협업 환경 조성
- 디지털콘텐츠 공동제작센터 등 Shared service 제공
- 개발상품의 Test-bed 구축

최첨단 미래 IT 체험 공간

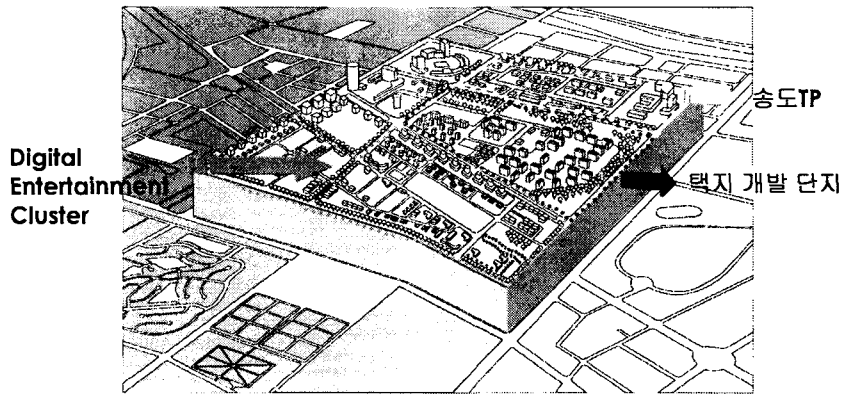
- 광대역 IT기술 등이 적용된 사무공간 및 생활공간 시연
- u-Korea의 위상과 발전상 홍보
- Digital Pavilion 조성을 통해 미래 IT 체험 및 마케팅공간 제공

부산 지역 IT 클러스터 조성전략

7. 조성중인 IT 클러스터 단지(2)

II. IT Cluster 조성 전략

■ 송도 IT 클러스터



◇ 송도지식정보산업단지 (80만평) 내에 DEC 특화 조성 (약 13만평)

부산 지역 IT 클러스터 조성전략

9. 조성중인 IT 클러스터 단지(3)

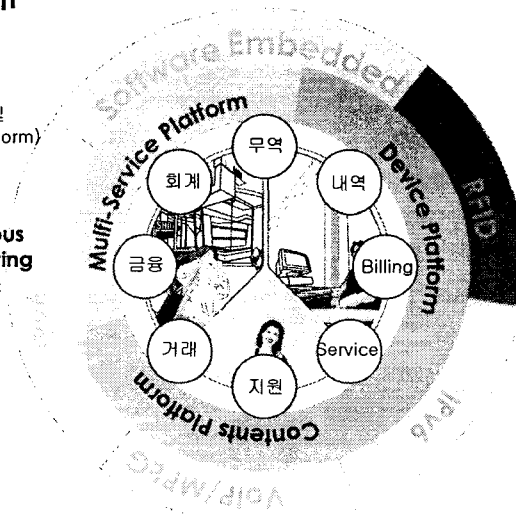
II. IT Cluster 조성 전략

■ 송도 IT 클러스터 Vision

DEC를 통한 Global 시스템 구축
 - Ubiquitous 플랫폼을 이용한
 Global 디지털 콘텐츠 거래 및
 유통 시스템 구축(Trade platform)

Ubiquitous
 Computing
 Platform

세계최초의 지식 창조형 DEC
 -DEC 관련 업체와 유관들 간의
 네트워크를 통한 상호 시너지
 효과 극대화 및 수익모델 창출



부산 지역 IT 클러스터 조성전략

Ⅲ. 부산지역 IT Cluster 조성 전략

1. 부산지역 정보화 부가가치 잠재력

2. 부산 IT 클러스터 전략 제안

부산 지역 IT 클러스터 조성전략

1. 부산지역 정보화 부가가치 잠재력

Ⅲ. 부산지역 IT Cluster 조성 전략

▣ 산자부의 지역전략산업 혁신클러스터 조성 추진으로 클러스터 도시 기반 확충

- 신발, 행양 BIO, 부품소재 산업 집중 육성
- 모든 산업성장의 기반 infra인 IT 산업에 대한 성장여건 미비

▣ 산업 단지 Belt 형성으로 생산 규모의 경제효과 확대

- 양산, 창원, 울산 등의 대규모 산업단지가 배후에 연결되어 글로벌 생산기지 역할 수행
- 제조단지를 부가가치로 연결시키는 클러스터 조성이 시급히 필요

▣ 세계적 관광휴양도시로 Contents Brand 활용가치 상승

- 해운대 등의 해양관광자원과 주변도시로 연결된 자연적 우수한 여건 상품화 개발 필요
- 생산단지의 Technology, 해양관광 및 국제영화제 등의 Entertainment를 Information Value로 정비하여 IT 산업으로 성장엔진 구동 필요

부산 지역 IT 클러스터 조성전략

■ 부산 지역 클러스터 조성요인에 대한 SWOT 분석

강점

- 세계적 무역 HUB로서 정보화 모델 파급 최적 조건 구비
- 후발주자 강점 이용하여 미래형 첨단 IT단지 조성 가능
- 부산지역에 U-infra망을 갖출 수 있는 기술력과 전문인력 등을 보유

약점

- 첨단 IT infra 미비
- 수도권 집중에 대한 중앙정부의 통제권 상실
- 지자체의 IT 투자역지 및 비전 제시 미비
- 선도 대기업과 벤처 부재
- 해외 네트워크 취약
- 대규모 시장형성의 문제

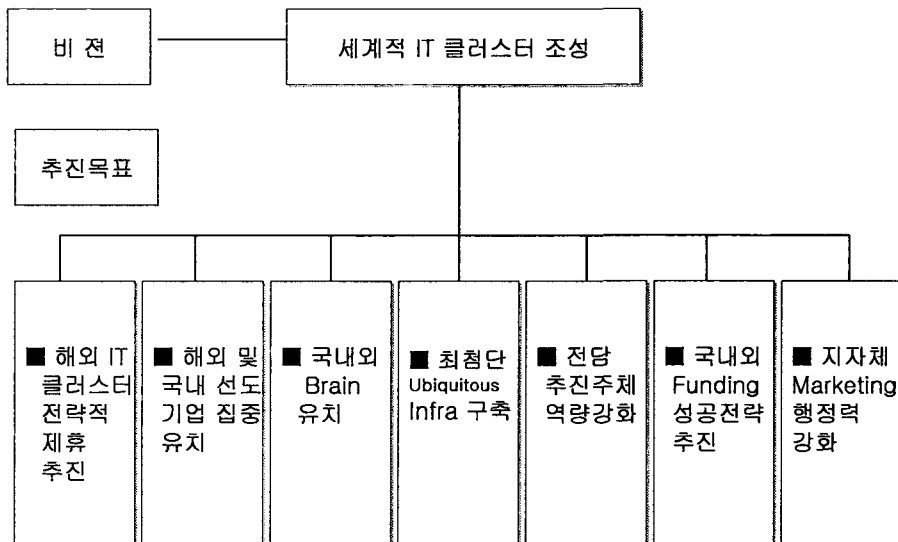
기회

- 지역혁신산업 육성정책으로 정부의 생산성있는 투자유도로 새로운 성장모델 적용가능성
- 세계적 기업 집중유치 가능
- 국제적 물류, 생산 중심지로 도약하기 위한 국제정보거점 도시 추진
- 일본, 중국과 인접한 지리적 이점 활용하여 Tri 경제벨트 형성

위기

- 수도권에 대규모 클러스터 조성으로 경쟁력 취약
- 중국, 동남아 등 경쟁국가에서 첨단클러스터 조성이 성공적으로 추진되어 시장이전 가능성
- 국가경제체제로 인한 투자여력 상실

- ▶ 강점을 활용한 기회요인을 집중개발
- ▶ 위기를 현실적으로 인식
- ▶ 약점을 극복하는 혁신적 전략을 지자체와 적극 논의
- ▶ 세계적 수준의 첨단 IT 클러스터 조성에 대한 비전 설정과 추진실행계획 수립
- ▶ 정부 및 지자체/기업/해외 투자 등을 집중 추진할 수 있는 조직과 인력을 배치 하는 현실감있는 전략수립 및 실행이 필요



부산 지역을 세계적 IT 클러스터로 조성하여
지역산업과 대학의 새로운 비전제시의
계기가 되기를 소망합니다!!!

감사합니다.

정 재 진 팀장

jjjung@software.or.kr