

아름다운 학교 숲의 설계

김 은 성
유림조경기술사 사무소 소장

■ 대상지 개요

1. 과업의 목적

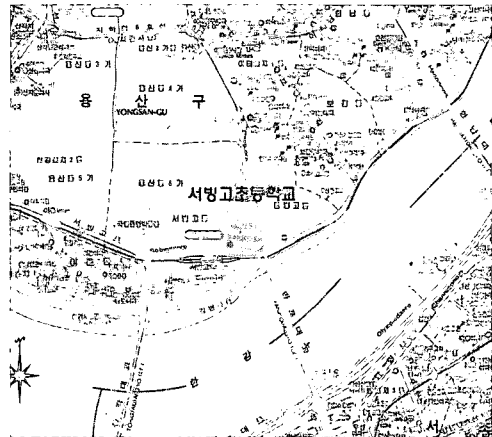
- 자연친화적인 학교환경조성으로 학생들에게 자연을 사랑하고 학습하려는 마음을 갖게하며
- 교사에게는 환경생태교육을 실시할 수 있는 교육자원으로 활용하게 하며
- 학교가 지역사회 문화의 중추적 역할을 담당하여 지역 주민의 삶의 질을 향상시키고 지역공동체의식 함양에 노력하며
- 편안하고 아름다운 경관, 녹음확보, 방풍, 녹시울 향상 등 환경 개선에 기여하고자 하는 데 그 목적이 있다.

2. 위치

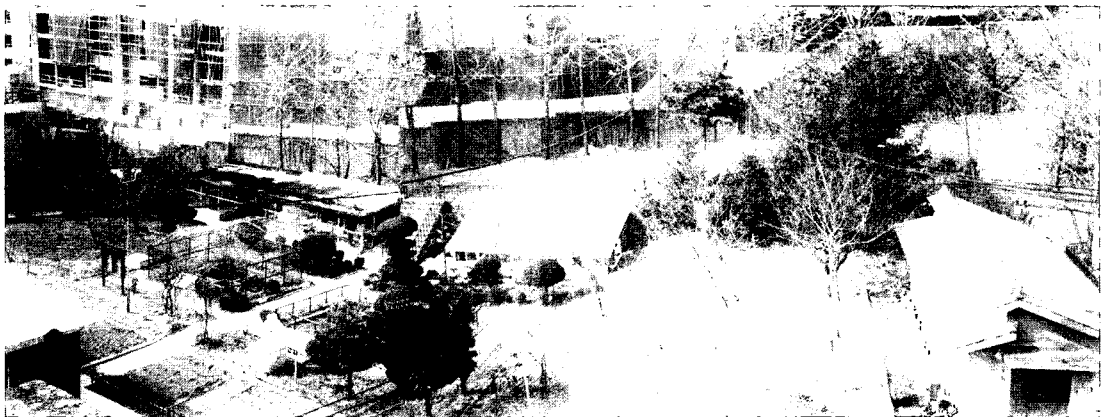
서울특별시 용산구 서빙고동 235번지

3. 면적

- 총면적 : 21,681m²(6,558평)
- 계획면적 : 7,146m²(2,161평)
 - 자연학습장:3,425m²(1,036평)
 - 테니스장주변:2,077m²(628평)
 - 경사면:1,644m²(497평)



4. 사업전 현황



■ 주요계획

1. 공간별 계획

1) 계획의 개념

- 높은 담을 허물고 지역주민이 마음놓고, 24시간 이용할 수 있는 공원과 같은 공간으로 조성
- 자연학습, 주민체력단련 및 휴식의 공간, 동적놀이공간 및 산책로의 조성

2) 자연학습공간

- 기존 노후된 창고등을 철거하여 공간의 확보
- 노동을 몸소 체험하며 배우는 채원 및 야생초화원의 조성
- 수생 동·식물 관찰이 가능한 우수를 활용한 생태연못 조성
- 기념식수공간을 조성하여 직접 나무를 심고, 가꾸도록 하여 나무를 나를 사랑하는 마음과 같이 아끼고 보살필 수 있도록 유도
- 마음속에서 담소와 토론, 자연학습을 할 수 있는 임간학습장 조성
- 동물을 가까운 곳에서 접할 수 있는 야외사육장의 조성 (동물의 특성에 따른 환경의 조성)
- 음식물쓰레기를 활용하여 동·식물을 길러 자원의 재활용 및 교육적, 환경적 효과 부여 (동물 사육장내 오리,지렁이 사육공간조성)
- 미로를 설치하여 어린이의 호기심을 자극하며 학생들의 작품을 전시할 수 있는 장식벽 설치 (학생들의 손바닥,발바닥, 미술작품등을 타일로 제작하여 장식벽을 마감)

3) 주민 휴식 및 체력단련의 장

- 기존의 콘크리트 담장을 허물고 주민들의 자유로운 진입이 가능하도록 하며 높이차가 있거나 웅벽이 형성되는 구간에는 안전휀스 설치
- 휴식을 위한 파고라, 벤치 등을 설치하여 녹음속에서 휴식을 취할 수 있어 심신의 피로를 풀 수 있는 공원과 같은 공간의 조성
- 산보, 조깅 등을 할 수 있는 산책로와 함께 허리돌리기, 윗몸일으키기 등의 체력단련시설을 코스별로 설치하여 체력단련을 위한 공간의 조성
- 여러 가지 성질과 형태를 가진 재료를 이용하여 맨발지압로 설치하여 발건강뿐만아니라 전신의 건강을 도모하며 남녀노소가 어우러져 운동을 통하여 계층간의 대화와 활동을 통한 화합과 이해를 도모할 수 있는 장을 제공

4) 어린이 놀이공간 및 산책로 조성

- 기존 테니스장 1면 존치하여 활용 (웬스보수 및 주변환경정비)
- 경사면을 이용한 놀이시설의 설치 (그물망오르기, 미끄럼대, 줄타고오르기 등 설치)
- 한강 나루의 이미지를 형상화한 뱃놀이시설 도입
- 테니스장 주변 휴식공간 조성

5) 학교 외곽 경사지

- 기존 아까시 수림 정비 및 하부 관목류 정리, 고사목 제거
- 순환이 가능한 산책로 조성
- 경사완화를 위한 산석쌓기 시행
- 산책로 중간 중간에 벤치를 설치하여 휴게공간으로 활용
- 주변과 어울리는 안전 웬스 설치

2. 부문별 계획

1) 식재계획

▫ 학습효과

- 기존 수목을 적극 활용하여 최대한 보전하며 기존수목 외에 다양한 종을 접할 수 있도록 선정
- 사계절 꽃이 피고, 단풍, 수피 등 관찰이 가능한 수목의 식재
- 교과서에 나오는 야생초화류와 과일 열리는 수목을 식재하여 교육의 효과를 극대화
- 학생, 학부모, 교사가 직접 참여하여 수목을 심고 가꿀 수 있는 기념식수공간 조성

▫ 향토수종의 식재

- 흔히 야산에 자생하며 주변에서 볼 수 있는 친근한 수목의 식재
- 아까시나무가 주종을 이루는 경사면 주변에 자생수종으로 보식하여 친근감있는 분위기를 유도
- 전래동화나 동요 등에서 접할 수 있는 수목의 식재

▫ 기능식재

- 녹음을 줄 수 있고 계절의 변화를 느낄 수 있는 수목의 식재
- 경사면 토사유출을 방지하며 옹벽 등 차폐, 차음, 완충이 가능한 수목의 선정

▪ 벽면녹화

- 건축물과 옹벽 등에는 덩굴성 식물(담쟁이, 등나무 등)을 식재하여 녹시율을 높이며 불량 경관을 차폐

▪ 지붕녹화

- 교당실, 사육장 지붕을 경량토를 활용하여 새덤류 식재
- 교육적 효과 뿐아니라 도심내의 환경문제에 대한 인식 유도 (학생, 지역주민들의 적극적인 참여 유도)

2) 시설물 계획

▪ 학습 및 안내시설

- 해설판, 안내판 등을 활용하여 자연학습 효과 제고
- 장식벽을 활용하여 학생들의 작품을 전시 (적극적인 학생참여를 유도)
- 수목표찰을 직접 제작하여 달아주는 행사를 통해 자연사랑의 마음을 갖도록 함

▪ 놀이시설

- 기존 지형을 최대한 이용한 모험놀이시설물 설치(그물망오르기, 줄잡고 오르기, 미끄럼대 등)
- 다양한 연령층의 어린이들이 여러 가지 놀이를 할 수 있도록 유도하며 다양한 체험을 경험하도록 놀이시설을 설치

▪ 휴식 및 운동시설

- 학생, 지역주민들이 함께 사색하며 쉴 수 있는 벤치 및 파고라의 설치
- 체력단련을 위한 다양한 운동시설의 설치
- 다양한 연령층의 사람이 함께 운동할 수 있는 맨발 지압 보도의 설치

▪ 생태연못

- 우수를 활용한 생태연못을 조성
- 자연을 이용한 친환경적 생태관찰을 위한 공간으로 조성
- 다양한 수서생물과 수생식물을 관찰할 수 있는 학습공간의 조성

3) 포장계획

▣ 다양한 포장재의 활용

- 학생들이 다양한 재료의 느낌과 감촉을 경험할 수 있도록 다양한 포장의 도입

▣ 친환경적 포장

- 자연친화적인 분위기를 느낄 수 있는 재료로 선정
- 표면배수 및 하부 생태계를 고려하여 투수성 포장을 최대한 도입
- 마사토포장, 원목박기포장, 잔디블럭포장 등 자연소재의 활용

▣ 기능적 포장

- 맨발지압로 부분은 재료의 특성을 구분하여 여러 가지 다양한 지압의 효과를 느낄 수 있도록 포장
- 놀이공간의 포장은 다양한 놀이를 유도하도록 재료를 선정
- 탄력성 있는 소재를 이용하여 안전사고가 생기지 않도록 포장재를 선정

■ 조감도



■ 종합계획도

