

# 제한수역에서의 항행선박 항과거리에 관한 연구(I)

정 재용\* · 박 영수\*\* · 박 진수\*\*\*

\*목포해양대학교 해상운송시스템학부 교수, \*\*한국해양대학교 운항훈련원 교수,\*\*\*한국해양대학교 항해시스템공학부 교수

## A Study on the Ship's Domain in the Restricted Water(I)

Jeong Jae Yong\* · Park Young Soo\*\* · Park Jin Soo\*\*\*

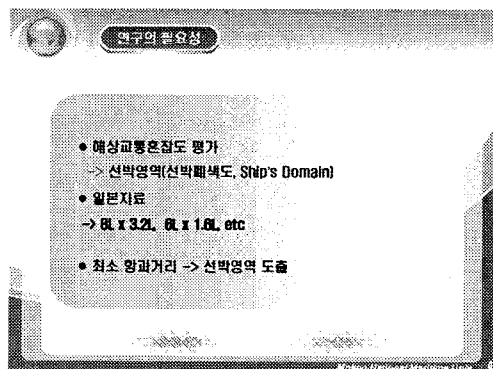
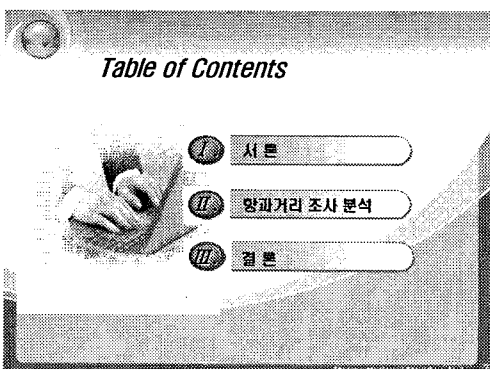
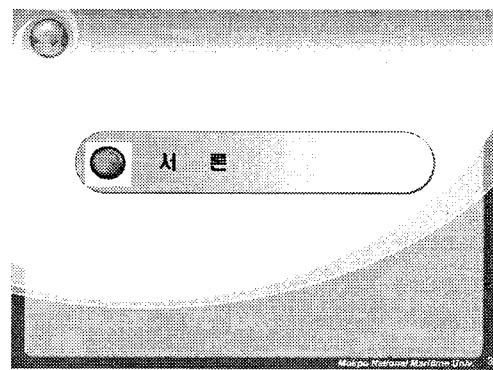
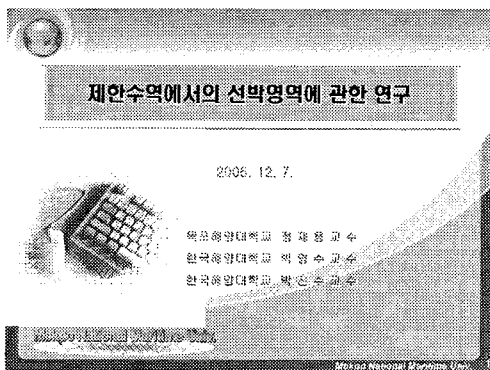
\*Division of Marine Transportation System, Mokpo Maritime University, Mokpo, 530-729, Republic of Korea

\*\* Ship Operation Training Center, Korea Maritime University, Pusan 606-791, Republic of Korea

\*\*\*Division of Ship Operation Systems Engineering, Korea Maritime University, Pusan 606-791, Republic of Korea

**요 약 :** 항행하는 선박은 자기선박 주변을 하나의 영역으로 생각하여 그 영역안에 타선박의 침입을 허가하지 않는 자기만의 영역을 가지고 있다. 지금까지 우리나라에서는 선박간의 항과거리를 일본의 자료를 이용하여 해상교통 환경평가의 하나인 해상교통혼잡도를 평가하고 있다. 이 일본의 자료는 30년전의 자료이며 선박의 고속화·대형화로 인하여 선박간 항과거리는 선박의 통항형태, 항로의 종류, 선박의 크기에 따라 상이할 것으로 사료된다. 하지만, 상기의 모든 요소를 다 가미하여 일반화한 연구는 찾아보기 힘들며 상당한 자료를 이용하여야 하므로 분석하는데 시간이 많이 걸릴 것으로 판단된다. 이 연구에서는 해상교통량이 대단히 높은 중국 상해항을 입출항하는 선박간의 항행거리를 기초로 선박간의 최소 항과거리를 모델화함으로써 우리나라 실정에 맞는 해상교통혼잡도 평가에 이용하고자 하며, 선박운항자들의 항행에 최소 항과거리를 제공함으로써 안전항행에 도움을 주고자 한다.

**핵심용어 :** 해상교통용량, 선박영역, 항과거리, 해상교통, 해상교통혼잡도

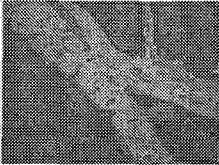


\* 대표저자 : 정재용(중신회원) jjjong@mmu.ac.kr

\*\* 중신회원 yspark@bada.hhu.ac.kr, jspark@mhhu.ac.kr

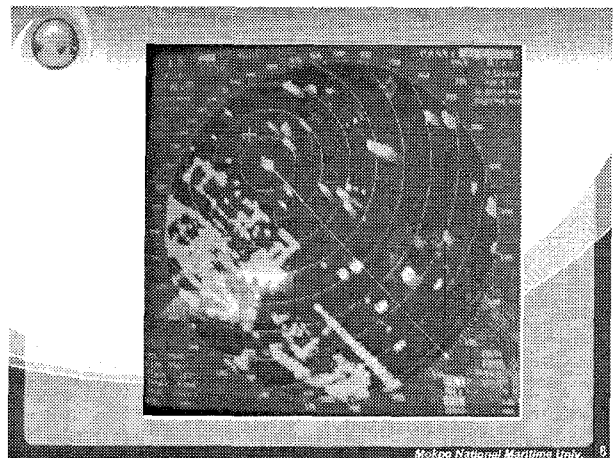
**연구의 방법**

- 해상교통밀도 -> 높은 시기, 높은 장소
- > 진해항 피항후 출항시기
- > 중국 상해항
- 중국 상해항



- 일시 : 2006. 10. 8 1200 - 1300
- 새누리호

*Korea National Maritime Univ.*



**항과거리 조사 분석**

*Korea National Maritime Univ.*

