

외국인 건설근로자의 고용에 대한 내국인근로자 의식분석

An Analysis on the Domestic Laborer's Consciousness for Employment of Foreign Construction Laborers

최 승 모*○ 손 창 백**
Choi, Seung-Mo Son, Chang-Baek

요 약

국내 건설노동시장은 신규인력의 진입기피와 높은 이직률, 그리고, 기존 숙련공들의 노령화로 인해 숙련공의 노동공급 사정은 점점 악화되고 있는 실정이다. 따라서, 이러한 건설노동력부족의 해소를 위한 일환으로 정부에서는 1997년부터 외국인연수생을 도입하였다. 이와 같이 국내건설의 인력시장에서 외국인 근로자들의 수요가 증가하고 있지만, 외국인 근로자들의 관리·감독체계는 어려운 실정이다. 본 연구의 목적은 국내건설산업의 외국인 근로자의 효과적인 고용정책 또는 고용체계를 확립하기 위한 기초자료를 제시하는데 있다. 국내 건설현장에 종사하는 내국인 근로자들을 대상으로, 외국인 근로자들의 고용실태와 문제점을 조사하고, 정책발전의 계획 수립을 위해 외국인 근로자들의 현 고용체계와 인식에 대해 분석하였다.

키워드 : 산업연수생, 불법체류 외국인근로자, 내국인근로자

1. 서론

1.1 연구의 배경 및 목적

국내 노동력시장은 1980년대 말 소득수준의 향상, 산업구조의 고도화, 교육수준의 향상 등에 따라 청년층의 3D 산업 진입기피, 기능 인력의 노령화 등의 이유로 인해 단순·기능인력 등 인력난이 심화되고 있다. 그 중 건설업의 경우 2003년도 단순노무직 근로자의 부족률이 8.70%로 전 산업 2.27%, 제조업 4.24% 등 타 산업에 비해 매우 높게 나타나고 있다.¹⁾ 이러한, 건설산업의 노동력 부족문제를 해결하고자 1997년부터 외국인 산업연수생을 유입하게 되었다. 이러한, 외국인근로자의 유입에 따라 불법체류자의 고용증가라는 부정적인 요인들이 발생되었으며, 이는 사회적 문제로 대두되고 있다.

이러한, 불법체류자의 증가에 따라 최근 외국인근로자에 대한 연구가 증가되고 있으나, 외국인근로자와 가장 많은 시간동안 작업에 투입되어 영향을 미칠 수 있는 내국인근로자들에 대한 의식조사는 이루어지지 못하고 있다.

이에 본 연구는 국내건설산업에 있어 외국인근로자의 효율적인 활용을 위한 기초자료를 제시하고자 하며, 그 일환으로 외국인근로자와 동일한 작업장에서 근로하는 내국인근로자의 외국인근로자의 고용에 대한 의식을 조사·분석하는 것을 목적으로 한다.

* 일반회원, 세명대학교 일반대학원 석사과정

** 종신회원, 세명대학교 건축공학과 부교수, 공학박사

1) 노동부, 2003 노동통계연감, 2003.12

$$\text{부족률} = \frac{\text{부족인원수}}{\text{현재근로인원수}} \times 100(\%)$$

1.2 연구의 범위 및 방법

본 연구의 범위는 외국인근로자 사용의 찬성·반대 및 이유, 작업수행능력에 대한 의식, 작업시 애로사항 및 개선사항에 대한 외국인근로자와 같은 현장에서 작업하는 내국인근로자의 의식조사를 범위로 하였다.

조사방법은 외국인근로자를 사용하는 현장을 조사하여 사전 전화확인 후, 동일작업에 투입되는 150명의 내국인근로자를 대상으로 직접 방문을 통하여 면담 및 설문조사를 실시하였다.

2. 국내 건설노동시장의 현황

2.1 건설노동시장의 변화

국내 건설시장은 과거 주택 200만호 건설 등과 같은 비계획적인 공사량의 증가에 따라 노동력부족현상이 심각하게 나타났다. 하지만, 1997년 IMF이후 공사물량감소에 따라 노동력의 부족이 다소 완화되었으나, 그림 1과 같이 2001년 이후 공사물량의 회복에 따라 그림 2에서 알 수 있듯이 2002년 이후 노동력의 부족현상이 나타나고 있다. 이와 같은 국내 건설업의 노동공급부족의 근본적인 원인은 고용불안정 및 직업전망의 부재에 따른 청년층의 신규인력 유입 부족과 기존 근로자의 이직률이 타 산업에 비해 높다는 것에서 찾을 수 있으며, 이러한 신규인력의 진입기피에 따라 기존 숙련공들의 노령화로 인해 건설노동시장의 숙련공의 노동공급 사정은 점점 악화되고 있는 실정이다.

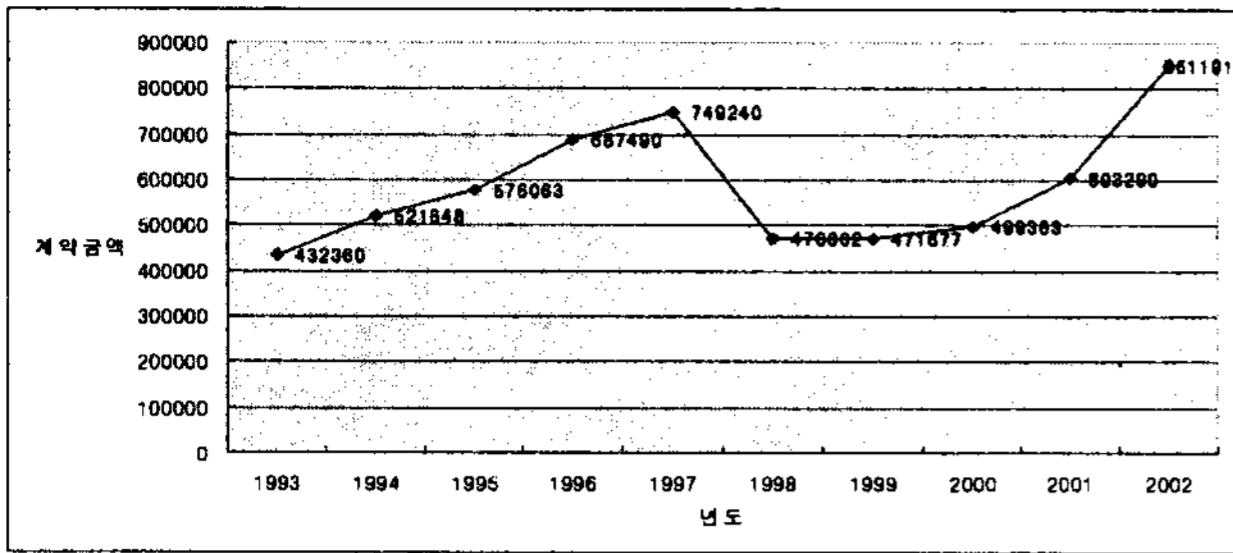


그림 1. 연간 국내건설계약금의 변화

출처 : 대한건설협회, 2002년도 건설업주요(경제)지표

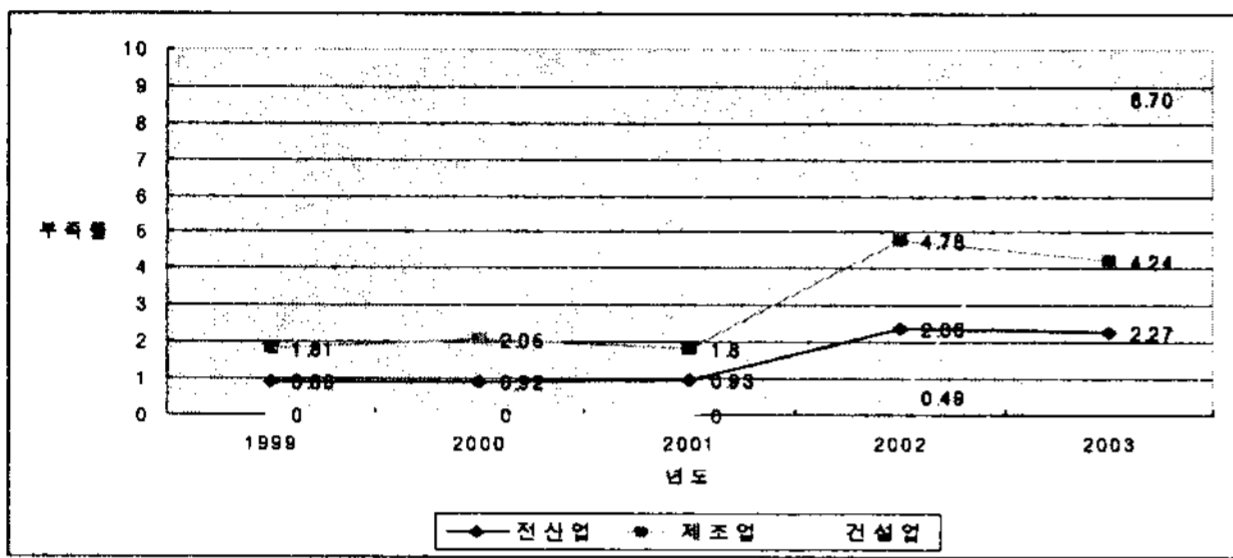


그림 2. 단순근로자의 부족률

출처 : 노동부 노동시스템(<http://laborstat.molab.go.kr/>)

2.2 외국인근로자의 필요성

건설노동력부족의 해소를 위한 일환으로 정부에서는 1997년부터 외국인연수생을 도입하기 시작하였다. 이러한 외국인연수생의 경우 300억원이상의 SOC공사 또는 국민주택기금건설 주택건설공사로 사용이 한정되어 많은 현장에서 부족한 노동력의 해결방법으로 사용되지 못했으며, 부족한 인력을 해결하기 위해 불법체류근로자의 채용이 증가되었다.

이와 같은 불법외국인 증가에 따라 2003년 11월 17일부터 불법체류외국인근로자의 단속이 실시되었다. 건설업에 종사하던 불법외국인 근로자들의 자진출국 및 도피로 인해 건설노동력 부족현상이 가속화되어 가고 있으며, 향후 공사에 많은 영향을 미칠 것으로 전망되고 있다. 이러한 건설노동시장의 현실을 비추어 볼 때, 외국인근로자의 필요성은 누구도 부인할 수 없을 것이다.

3. 내국인근로자 의식조사 결과분석

내국인근로자의 경우 외국인근로자와 같은 현장에서 작업하고 있는 근로자를 대상으로 150명을 조사하였으며, 설문문의 구성은 일반사항, 외국인근로자의 고용에 관한 사항 등으로 분류하여 조사하였다.

3.1 일반사항

(1) 성별 및 연령

내국인근로자의 조사대상 성별비율은 건설업의 특성에 따라 표 1과 같이 남자가 96%로 많이 나타났다. 또한 내국인근로자의 연령의 경우 표 2와 같이 건설업의 신규인력 진입기피에 따라 40세 이상이 65.3%로 대부분을 차지

하고 있는 것으로 나타났다. 이는 앞에서도 언급한 것과 같이 현재 국내 건설노동시장에서 외국인근로자의 비중이 급격히 증가되는 가장 큰 요인으로 사료된다.

표 1. 성별조사

| | 빈도 | % |
|----|-----|------|
| 남자 | 144 | 96.0 |
| 여자 | 6 | 4.0 |
| 합계 | 150 | 100 |

표 2. 연령조사

| | 빈도 | % |
|--------|-----|------|
| 20~24세 | 1 | 0.7 |
| 25~29세 | 12 | 8.0 |
| 30~34세 | 12 | 8.0 |
| 34~39세 | 27 | 18.0 |
| 40~44세 | 33 | 22.0 |
| 45~49세 | 18 | 12.0 |
| 50~54세 | 27 | 18.0 |
| 55~59세 | 15 | 10.0 |
| 60세 이상 | 5 | 3.3 |
| 무응답 | 4 | 2.7 |
| 합계 | 150 | 100 |

(2) 학력 및 고용형태

학력의 경우 표 3에서 알 수 있듯이 고졸이상이 59.3%로 가장 높게 나타났다.

또한, 현 내국인근로자들의 고용형태는 표 4와 같이 일용직이 66.0%로 가장 높게 나타났다. 이러한 내국인근로자의 고용형태는 고용의 불안정에 따른 신규인력의 건설산업 진입기피의 큰 요인으로 산업연수생의 고용형태²⁾보다 불안정적이라 할 수 있다.

표 3. 학력

| | 빈도 | % |
|------|-----|------|
| 중졸이하 | 13 | 8.7 |
| 중졸 | 32 | 21.3 |
| 고졸 | 89 | 59.3 |
| 대졸이상 | 16 | 10.7 |
| 합계 | 150 | 100 |

표 4. 고용형태

| | 빈도 | % |
|-----|-----|------|
| 상용직 | 32 | 21.4 |
| 임시직 | 17 | 11.3 |
| 일용직 | 99 | 66.0 |
| 기타 | 2 | 1.3 |
| 합계 | 150 | 100 |

2) 대한건설협회에 의해 유입된 산업연수생은 연수업체와 대한건설업체간 계약체결로 인해 배정된 현장에서 특별한 사유가 없을 경우 계속적으로 고용되기 때문에 내국인근로자보다 고용형태가 안정적이라 할 수 있음.

3.2 외국인근로자의 사용

내국인들의 외국인근로자의 사용에 대한 찬·반에 대한 조사결과, 찬성이 52.7%로 다소 높게 나타나고 있다. 하지만 반대하는 응답 또한 47.3%로 나타났으며, 이를 볼 때 외국인근로자와 함께 작업을 수행하는 내국인근로자들이 외국인근로자에 대해 반드시 긍정적인 생각을 가지고 있다고 할 수 없다.

이와 같은 부정적인 생각은 작업시 외국인근로자에 대한 부당대우 또는 인격적인 모욕 등과 같은 행동으로 표출될 수 있기 때문에 외국인근로자의 사용이 내국인근로자의 고용 등에 피해를 주지 않는다는 교육 및 홍보가 필요한 것으로 사료된다.

표 5. 외국인근로자 사용에 대한 찬·반조사

| | 빈도 | % |
|----|-----|------|
| 찬성 | 79 | 52.7 |
| 반대 | 71 | 47.3 |
| 합계 | 150 | 100 |

(1) 외국인근로자의 사용에 대한 찬성·반대 이유

외국인근로자 사용에 대한 찬성의 이유는 표6에서 알 수 있듯이 '단순노동력 충당'이 37.9%로 높게 나타났으며, 다음으로 '장시간노동 낮은 임금' 때문으로 나타났다. 반면 반대이유는 표 7과 같이 '내국인근로자의 일자리 감소'가 76.1%로 가장 높게 나타났다.

이를 종합해 보면, 외국인근로자는 기능공 사용보다는 저임금의 단순노동력으로만 충당하고 기능공부분에서는 내국인근로자들의 일자리를 보호하여야 한다는 의식이 강한 것으로 사료된다.

표 6. 외국인근로자 사용에 대한 찬성이유

| | 빈도 | % |
|--------------------|----|------|
| 장시간노동 낮은 임금 때문 | 25 | 31.7 |
| 단순노동력 충당 때문 | 30 | 37.9 |
| 우수한 노동력 확보 때문 | 7 | 8.9 |
| 위험한 작업수행 때문 | 3 | 3.8 |
| 야간작업 또는 휴일작업 수행 때문 | 2 | 2.5 |
| 성실성 때문 | 12 | 15.2 |
| 합계 | 79 | 100 |

표 8. 외국인근로자의 일당에 대한 내국인근로자 의식

| | 50%미만 | | 50~59% | | 60~69% | | 70~79% | | 80~89% | | 90~99% | | 100% | | 무응답 | | 합계 | |
|-----|-------|----|--------|------|--------|------|--------|------|--------|----|--------|-----|------|-----|-----|-----|-----|-----|
| | 빈도 | % | 빈도 | % | 빈도 | % | 빈도 | % | 빈도 | % | 빈도 | % | 빈도 | % | 빈도 | % | 빈도 | % |
| 일 당 | 27 | 18 | 25 | 16.7 | 32 | 21.3 | 26 | 17.3 | 21 | 14 | 10 | 6.7 | 4 | 2.7 | 5 | 3.3 | 150 | 100 |

표 9. 외국인근로자의 작업수행도에 대한 내국인근로자 의식

| | 50%미만 | | 50~59% | | 60~69% | | 70~79% | | 80~89% | | 90~99% | | 100% | | 무응답 | | 합계 | |
|------|-------|------|--------|------|--------|------|--------|------|--------|------|--------|------|------|-----|-----|-----|-----|-----|
| | 빈도 | % | 빈도 | % | 빈도 | % | 빈도 | % | 빈도 | % | 빈도 | % | 빈도 | % | 빈도 | % | 빈도 | % |
| 생산성 | 19 | 12.7 | 29 | 19.3 | 29 | 19.3 | 26 | 17.3 | 27 | 18 | 9 | 6 | 7 | 4.7 | 4 | 2.7 | 150 | 100 |
| 작업품질 | 17 | 11.3 | 28 | 18.6 | 30 | 20 | 40 | 26.7 | 24 | 16 | 4 | 2.7 | 3 | 2 | 4 | 2.7 | 150 | 100 |
| 성실도 | 19 | 12.7 | 15 | 10 | 15 | 10 | 30 | 20 | 31 | 20.7 | 26 | 17.3 | 12 | 8 | 2 | 1.3 | 150 | 100 |

표 7. 외국인근로자 사용에 대한 반대이유

| | 빈도 | % |
|-----------------------------|----|------|
| 내국인근로자의 일자리 감소 때문 | 54 | 76.1 |
| 언어소통 곤란 때문 | 10 | 14.1 |
| 기능미숙으로 생산성 및 작업 품질이 떨어지기 때문 | 4 | 5.6 |
| 작업 시 문화적 차이로 인해 오해 및 불화 때문 | 2 | 2.8 |
| 외국인근로자에 대한 불편한 선입관(거부감)때문 | 1 | 1.4 |
| 합계 | 71 | 100 |

(2) 외국인근로자의 작업수행도

임금의 경우 표 8에서 알 수 있듯이 약 72.6%가 외국인근로자의 임금이 자신들보다 약 80% 미만으로 적게 받는 것으로 인식하고 있다. 그러나, 표 9와 같이 외국인근로자에 대한 내국인근로자의 작업수행도 평가는 낮게 평가하고 있다.

이와 같이 내국인근로자들이 외국인근로자들의 작업수행도를 낮게 평가하는 것은 자신들의 일자리가 감소하는 것에 대한 우려로 실제 외국인근로자의 작업수행능력보다 낮게 평가하는 것으로 사료된다.

(3) 작업 시 발생하는 애로사항

외국인근로자와 같이 작업 시 발생하는 애로사항에 대한 질문에 대해 '언어능력 부족으로 작업지시가 어렵다'가 38.3%로 가장 높게 나타났고, 다음으로 '기능미숙으로 작업품질이 떨어진다', '합법적 취업기간이 짧아 기능 인력의 양성이 어렵다', '불법체류자가 많아 법적으로 문제가 된다' 순으로 나타났다.

표 10. 작업 시 애로사항(복수응답)

| | 빈도 | % |
|---------------------------------------|-----|------|
| 언어능력 부족으로 작업지시가 어렵다 | 115 | 38.3 |
| 임금에 따라 이직률 결근율이 높다 | 4 | 1.3 |
| 불법체류자가 많아 법적으로 문제가 된다. | 32 | 10.7 |
| 내국인근로자와의 마찰로 관리가 어렵다 | 13 | 4.4 |
| 시간 때우기 등으로 생산성이 저하된다. | 24 | 8.0 |
| 기능미숙으로 작업품질이 떨어진다. | 46 | 15.3 |
| 생산성이 낮은 반면, 임금 차이는 별로 없어 인건비 절감이 안 된다 | 31 | 10.3 |
| 합법적 취업기간이 짧아 기능 인력의 양성이 어렵다 | 35 | 11.7 |
| 합계 | 300 | 100 |

(4) 외국인근로자의 고용안정을 위한 개선사항

외국인근로자의 고용의 안정을 위해 우선 시행되어야 하는 사항에 관한 질문에 '산업연수생제도 및 고용허가제상의 취업 및 체류기간을 연장해야 한다는 응답이 가장 높게 나타났으며, 그 다음으로 '현재 불법체류자 중 한국어능력 우수자 및 건설업 숙련공을 우선적으로 합법화하여야 한다'는 응답 순으로 나타났다.

표 11. 외국인근로자의 고용안정을 위한 개선사항(복수응답)

| | 빈도 | % |
|---|-----|------|
| 산업연수생제도 및 고용허가제상의 취업 및 체류기간 연장 | 103 | 34.3 |
| 현재 불법체류자 중 한국어능력 우수자 및 건설업 숙련공을 우선적으로 합법화(새롭게 들어오는 외국인근로자의 통역 및 관리, 지도 요원으로 활용) | 58 | 19.4 |
| 건설업분야 취업자에 대한 불법체류자 단속 완화 | 31 | 10.3 |
| 건설업에 할당된 외국인 산업연수생수의 상향 조정(현재:7,500명임) | 8 | 2.7 |
| 산업연수생제도를 완전 폐지하고 고용허가제 확대 실시 | 22 | 7.3 |
| 송출국의 송출비리(부적격 송출업체 선정, 과대한 입국비용 등)억제정책 시행 | 12 | 4.0 |
| 한국인과 동일한 법 적용(차별금지) | 18 | 6.0 |
| 단기체류의 외국인근로자보다 장기이용 가능한 내국인의 건설업 취업 유도 정책 시행 | 30 | 10.0 |
| 기타 | 9 | 3.0 |
| 무응답 | 9 | 3.0 |
| 합계 | 300 | 100 |

주) 기타 : 외국인근로자 사용 반대로 인해 선택하지 않음

4. 결론

본 연구는 국내 건설업에 있어 외국인근로자의 효율적 활용을 위한 기초자료를 제시하기 위해, 현재 국내 건설 현장에서 외국인근로자와 같이 작업을 수행하는 내국인 근로자를 대상으로 의식을 조사하였다. 이에 대한 결과

는 다음과 같다.

(1) 현재 내국인근로자의 경우 40세 이상 고연령자의 분포가 65.3%로 높게 나타났으며 또한, 내국인근로자의 경우 일용직으로 고용되는 경우가 66.0%로 나타났으며, 이러한, 고용불안정에 따라 신규인력이 건설산업으로 진입을 기피하고 있는 것으로 나타났다.

(2) 내국인근로자의 경우 외국인근로자의 사용에 대해 52.7%가 찬성하고 있으며, 47.3%가 반대하고 있는 것으로 나타났다. 찬성하는 경우는 현재 건설산업의 단순노동력의 부족과 장시간 노동에 낮은 임금의 지급이 이유였으며, 반대의 경우 일용직으로 고용되는 내국인근로자들의 일자리가 감소될 우려에 따른 것으로 나타났다.

(3) 작업시 애로사항으로는 외국인근로자의 언어능력 부족에 따라 작업지시가 어려운 것으로 나타났으며, 이러한 개선방안으로 외국인근로자의 체류 및 취업기간의 연장과 불법체류자 중 언어능력 및 기능수준이 높은 외국인근로자를 선별하여 우선적으로 합법화하여야 한다는 의식이 높게 나타났다.

참고문헌

1. 건설교통부, 건설분야외국인산업연수에관한지침, 2003.1
2. 건설교통부, 2002년도 건설업주요(경제)지표, 2002
3. 노동부, 외국인 산업기술연수생보호 및 운용에 관한 지침, 1998.2
4. 심규범, 건설기능인력 육성 방안, 한국건설산업연구원, 2001.8
5. 심규범, 불법체류자 단속이후 건설현장의 노동력수급 실태와 대책, 한국건설산업연구원, 2004.1
6. 노동부 노동시스템(<http://laborstat.molab.go.kr/>)

Abstract

Though the demand of foreign laborer in the labor market of domestic construction is increasing, systems for managing and supervising them are insufficient. The object of this study is to provide practical basic data to establish a system or a policy for efficient use of foreign laborers in the domestic construction industry. With the subjects of domestic laborers, who served in the domestic construction field, the actual state of using foreign laborers and the problems were investigated, and the existing employment system for foreign laborers and the recognition on plan for improving policy were analyzed

Keyword : Industrial Trainee, Illegal Foreign Laborer, Domestic Laborer