

국내 약용작물 재배지의 병해충 발생현황

농촌진흥청 인삼특작부 : 안태진\*, 김영국, 안영섭, 박춘근, 박충범, 박호기

Incidence of Disease & Insect Pest on Medicinal Plants in Korea

National Institute of Horticultural & Herbal Science, RDA, Eumseong 369-873, Korea  
Tae-Jin An\*, Young-Guk Kim, Young-Sup Ahn, Chun-Geon Park, Chung-Berm Park  
and Ho-Ki Park

조사목적

국내 재배되는 약용작물은 그 작목수가 매우 다양하고 이에 발생하는 병해충의 종류 또한 다양하나 기존 약용작물에 발생하는 병해충 조사사업은 미비하여 주로 농가의 경험에 의해 병해충관리를 실시하고 있으나 이를 위해 설정된 병해충 관리 매뉴얼이 부족하다. 이에 본 연구는 국내에서 재배되고 있는 주요 약용작물의 병해충발생현황을 조사하고 문제병해충을 파악하여 차후 병해충종합관리를 위해 필요한 기초 자료로 활용하고자 수행하였다.

재료 및 방법

- 조사작목: 더덕, 황기, 당귀, 도라지, 시호, 천궁, 황금 등 7개 작목
- 조사기간: 2008년 3월 ~ 11월
- 조사지역: 당귀: 평창 등 4개시군, 황기: 제천 등 4개시군, 더덕: 홍천 등 7개시군  
도라지: 영천 등 3개시군, 시호: 화순 등 4개시군, 천궁: 영천 등 3개시군  
황금: 고흥 등 4개시군
- 조사방법: 육안관찰, 병원균 분리 후 현미경 검경
- 조사내용: 병해충 발생현황, 문제병해충 파악

조사결과

- 더덕: 무지주 재배시 점무늬병과 탄저병의 발생이 심하며 지주재배 시에도 고년근으로 갈수록 통기불량으로 인해 피해가 심해짐
- 황기: 흰가루병에 의한 피해가 심하며 재배년수의 증가와 함께 특히 배수가 불량한 포장에서 시들음병의 피해가 심하였음
- 당귀: 장마전후 고온건조기에 응애류의 발생 및 피해가 심함, 모잘록병의 피해는 장마기간 중 고온의 습한 상태가 지속시 심함, 콩과작물과 혼작하는 포장에서 섬서구 메뚜기의 섭식에 의한 피해 심하였음
- 도라지: 장마전 순마름병, 꽃썩음병에 의한 피해가 시작되며 밀식재배시 그피해가 심하였음
- 천궁: 전작물로 배추를 재배한 포장에서 장마 후 시들음병의 피해가 특히 심하였음
- 시호, 황금: 점무늬병, 탄저병이 간혹 발생하나 발생정도가 매우 미미하였음.

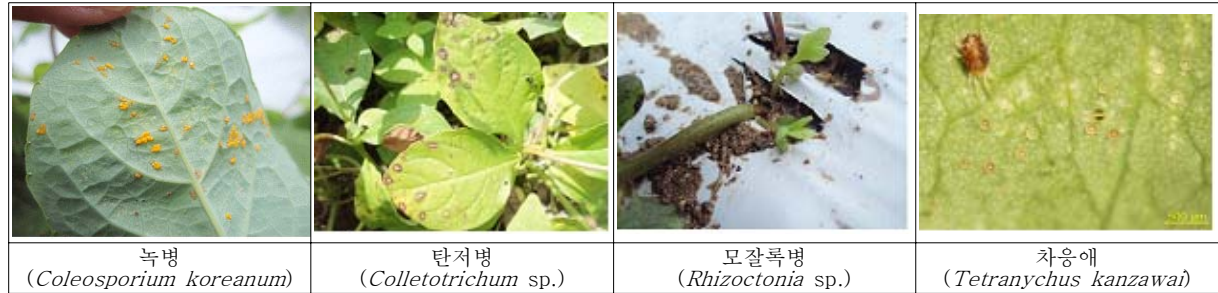
주저자 연락처: 안태진 E-mail : atj0083@rda.go.kr Tel : 043-871-5573

Table. 작목별 주요 병해충 발생정도

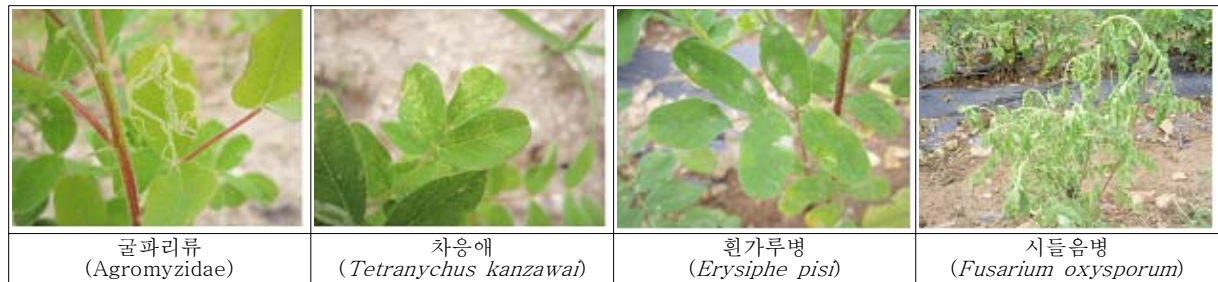
	발 생 병 해	발 생 충 해
더덕	녹병(중), 점무늬병(중), 탄저병(중), 줄기썩음병(하)	차응애(중)
황기	흰가루병(상), 시들음병(중), 뿌리썩음병(하)	차응애(중), 진딧물류(중), 굴파리류(하), 잎말이나방(하)
당귀	모잘록병(상), 점무늬병(중), 갈색점무늬병(중)	차응애(상), 점박이응애(상), 섬서구뚝기(중)
도라지	순마름병(중), 꽃썩음병(중), 점무늬병(중), 흰가루병(하)	차응애(하)

※ ( ) 안은 발생정도, 상, 중, 하 각각 70%이상, 30 ~ 69%, 29% 이하 이병율

- 더덕



- 황기



- 당귀



- 도라지

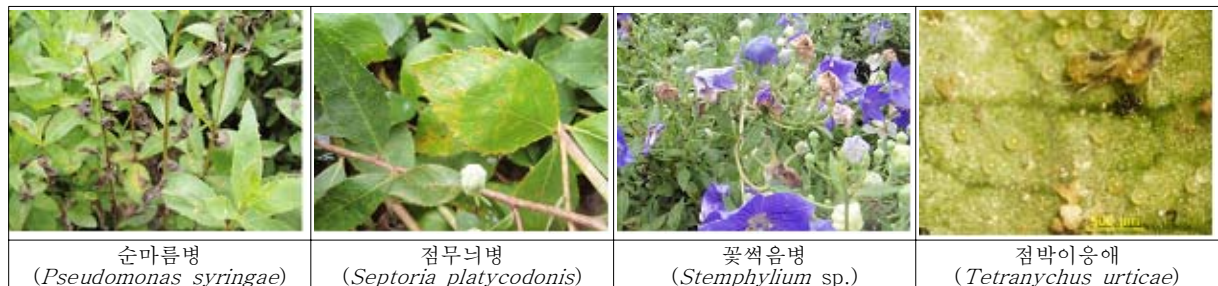


Figure . 작목별 주요발생 병해충