

학교시설내 노인복지시설의 복합화에 관한 연구

A Study On Planning for Mixed-use of Elderly Welfare Facilities in School

최재영* 이종국**
Choi, Jae-Young Lee, Jong-Kuk

Abstract

The elderly population ratio of domestic is the actual condition where the countermeasure which is various for there is a possibility of saying that is already experiencing the aging society, is considered. The expansion of the elderly welfare facility of the area where is located among the rest in the situation as a matter of metropolitan area of domestic ephemerality and the price of land which the earth has, duplication operation etc. is having a problem point and the ephemerality which are various. About of composition different facility and leads with alternative and expansion and function of function and facility leads and the synergy effect which is various shows. So this study is consequently does the school facility which is located in life circle of the city center in middle of composition of the elderly welfare facility and other facility and in the object and under proposing boil the complex at the time of spatial composition blueprint with the elderly welfare facility and the school

키워드 : 노인복지시설, 복합화, 학교,
keyword :Elderly Welfare Facilities, Mixed-use, School

I. 서론

1. 연구의 배경 및 목적

노인인구의 증가는 노인의료 및 장기요양비용으로 국가 경제에 많은 부담 요인이 된다. 한국보다 먼저 고령화를 경험하고 있는 국가에서는 이를 해결하기 위하여 재가서비스를 지향하게 되었고 국내 노인인구가 증가하게 되면서 국내 또한 점차적으로 노인복지시설의 수요를 점차적으로 증가하게 되었다.

하지만 도심권의 경우 대지가 가지는 한계성과 지가로 인해 추가적인 복지시설의 증가는 경제적으로 부담의 요인으로 작용하였으며, 이와 대비하여 출산률의 저하로 인한 아이들의 감소는 학교에서 휴식시간과 휴식공간을 형성하게 되었다.

지역사회는 점차적으로 학교시설의 개방을 요구하였으며, 학교시설은 점차적으로 지역사회의 중심시설로 기여도가 높아졌고 학교시설은 보다 다양한 공간의 활용으로 이용되기 시작하였다.

따라서 본 연구는 아직 국내에서는 실제 사례가 없지만, 노인복지시설과 학교시설의 복합화를 제안하며 복합화를 위한 시설간의 공간 특성과 이를 통한 복합화시의 공간구성계획 방향을 제안하는데 그 목적이 있다.

2. 연구의 방법

본 연구는 노인복지시설과 학교시설과의 복합화에 관한 연구로서 다음과 같은 방법으로 진행되었다.

첫째, 선행연구를 통하여 이론적 고찰을 조사를 하였다.
둘째, 연구대상지를 선정하여 인구비율을 조사하였으며, 노인인구 비율이 높은 지역을 선정하였다. 또 노인인구수

가 높은 지역 중 학교시설 현황을 조사하였다.

셋째, 연구대상지로 선정된 지역을 현장조사하였으며 주민과 학교시설, 노인시설을 직접방문하여 설문조사하였다. 넷째, 설문조사 현황을 SPSS프로그램을 이용하여 분석하였으며, 이를 통하여 공통인자를 추출하고 현재의 학교시설과 노인복지시설의 복합화시 공간구성계획을 제안한다.

II. 이론적 고찰

1. 학교시설 복합화의 정의 및 필요성

1) 복합화의 정의 및 유형

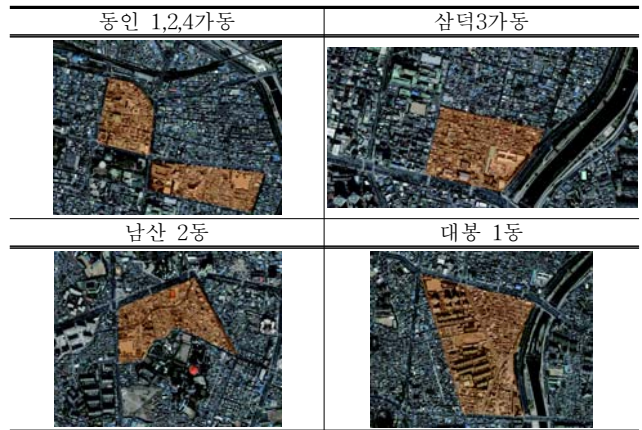
건축에서 복합화의 의미는 서로 다른 2가지 이상의 기능이 하나의 공간에서 융합되어 시너지효과를 얻을 수 있는 것을 말하는데, 학교내에 문화 및 복지, 체육, 주민을 위한 평생교육시설 등을 갖추고 지역주민의 커뮤니케이션과 문화·복지 향상, 학교교육의 질적 향상 및 지역 활성화를 도모한다고 할 수 있다.

2) 노인복지시설과 학교시설과의 복합화의 필요성

세계는 이미 노인인구수의 증가에 따라 이를 위한 복지시설인 노인복지시설과 지역사회와의 관계에 점차적으로 중요성을 강조하고 있다. 이미 국내는 고령화사회에 접어들었으며 고령화사회를 먼저 경험하고 있는 선진국은 노인복지시설의 중요성을 인식하고 이에 대응하고 있다. 지역사회와 노인의 관계에서 노인은 남은 삶의 인생을 집에서 거주하며 삶을 즐기는 'Aging in Place'라는 개념이 되게 되었다. 노인은 지역사회의 한 구성원으로써 지역사회와 밀접한 관계를 맺을 수 있도록 지역별 특성을 고려하여 이를 도울 수 있는 복지시설의 수용이 필요하다.

* 정회원(주저자), 계명대학교 대학원 석사과정
* 정회원(교신저자), 계명대학교 건축학부 조교수, 공학박사

표 1 대구시 조사지역



하지만 도심권에 위치한 지역의 경우 복지시설의 확보는 대지의 한정성, 지가 등으로 인해 경제적으로 어렵다고 할 수 있는데 이를 위한 대안으로 타 시설과의 복합화에 관심을 가지기 시작하였으며 현재는 시설의 수가 점차적으로 증가하고 있다. 또 개인화와 핵가족화에 따른 세대간의 이해차이로 인해 다음 세대는 점차적으로 건전한 삶의 양식을 제대로 받아들이지 못하는 현상을 나타내고 있는 아이들은 노인 기피현상을 나타내고 있으며, 이러한 지역별 특성과 1,3세대간의 교류를 통하여 노인의 보다 나은 삶을 지낼 수 있도록 도우며 아이들에게는 인성에 큰 도움을 줄 수 있는 복합화를 고려할 필요가 있다.1)

III. 지역적 현황 조사 및 분석

1. 조사의 개요 및 범위

노인복지시설과 학교시설의 복합화로서 조사 대상은 대구지역으로 대구시의 각 행정구역을 범위로 하였다. 다음으로 노인인구수에 따른 고령화 비율을 조사한 후 고령화 비율이 높은 지역을 중심으로 선정하였다.

2. 설문조사 방법 및 조사

설문조사대상은 각 지역 조사에 따라 선정된 4개의 지역에 위치하는 초,중학교와 선정지역에 위치한 노인복지시설을 직접 방문 조사하였다.

표 2 대구시 조사지역

동명	00~100세	고령화 비율	동명	00~100세	고령화 비율	동명	00~100세	고령화 비율	동명	00~100세	고령화 비율
북구	35,511	16.7%	북구	35,511	16.7%	북구	35,511	16.7%	북구	35,511	16.7%
서구	28,988	18.2%	서구	28,988	18.2%	서구	28,988	18.2%	서구	28,988	18.2%
중구	32,156	19.1%	중구	32,156	19.1%	중구	32,156	19.1%	중구	32,156	19.1%
남구	42,321	24.5%	남구	42,321	24.5%	남구	42,321	24.5%	남구	42,321	24.5%
달서구	55,432	31.2%	달서구	55,432	31.2%	달서구	55,432	31.2%	달서구	55,432	31.2%
동구	48,765	28.9%	동구	48,765	28.9%	동구	48,765	28.9%	동구	48,765	28.9%
서대구	39,876	22.8%	서대구	39,876	22.8%	서대구	39,876	22.8%	서대구	39,876	22.8%
북대구	29,543	17.5%	북대구	29,543	17.5%	북대구	29,543	17.5%	북대구	29,543	17.5%
중대구	37,654	21.3%	중대구	37,654	21.3%	중대구	37,654	21.3%	중대구	37,654	21.3%
남대구	45,765	26.7%	남대구	45,765	26.7%	남대구	45,765	26.7%	남대구	45,765	26.7%
달서대구	58,876	34.1%	달서대구	58,876	34.1%	달서대구	58,876	34.1%	달서대구	58,876	34.1%
동대구	51,987	30.5%	동대구	51,987	30.5%	동대구	51,987	30.5%	동대구	51,987	30.5%

그림2. 대구시 고령화 비율 현황

또 복합화가 가능한 지역을 선정하기 위하여 행정구역상 학교가 위치하지 않은 지역과 복합화가 진행되었거나 부지가 협소하여 복합화가 불가능한 지역 또한 제외하였다. 지역적 현황을 조사하기 위해 설문조사와 노인복지시설을 직접 방문하였으며, 노인복지시설과 복합화가 가능한 초,중학교가 위치한 지역을 조사 대상으로 선정하였다.

설문조사대상	설문항	문항수
학교	· 학교시설 개방정도 및 개방시설	2
	· 복합화에 대한 의견	2
노인복지시설	· 복합화시 시설 건립 및 운영방법	2
	· 복합화에 따른 장/단점	4
지역주민	· 교류활동에 대한 의견 및 장/단점	4
	· 복합화시 참여하고 싶은 프로그램	1
	· 기타	10

설문안은 학교관계자와 노인복지시설관계자, 지역주민을 구분하여 배부하였으며 2009년 9월 23일부터 9월 30일까지 1주일간 방문조사 하였다. 설문조사는 총 200부중 132부를 회수하였다.

표3. 설문조사일시 및 방법

설문조사일	설문방법	대상
2009. 9. 23 ~ 2009. 9. 30	직접방문	학교시설 4개소 K중학교 D초등학교 S초등학교 N초등학교
		지역 동인1,2,4가동 삼덕3가동 남산2동 대봉1동
		노인복지시설 A시설

3. 설문조사 비교 분석

학교, 노인복지시설, 주민을 통하여 회수된 설문조사는 SPSS 프로그램으로 분석하였으며 EXCEL프로그램을 사용하여 시각화하였다.

1) 이은령 (2009), 노인복지시설과 초등학교의 교류프로그램에 따른 복합화 계획에 관한 연구

1) 노인복지시설의 복합화를 통한 시설사용 의견
 복합화를 통한 시설사용 의견에서 시설관계자 및 주민의 경우 대부분 학교시설과의 복합화 의견에 찬성하였고, 학교시설관계자는 7:3비율로 반대의 의견이 더 많이 조사됐는데 전체적으로는 찬성한다는 의견이 더 많이 나타났다. 이 중 학교관계자의 반대의견에 대해서는 복합화시 교사들의 업무과다와 학생들의 안전, 시설관리 문제로 반대한다고 나타났다.

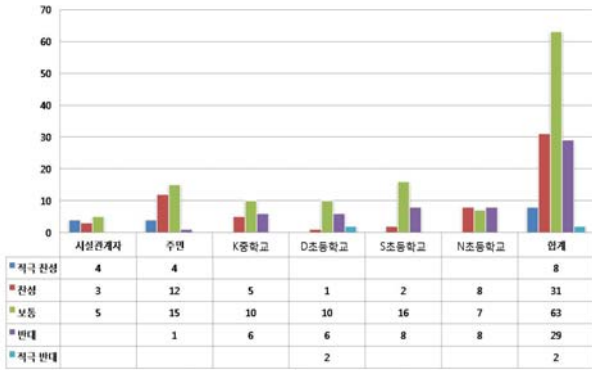


그림 2 복합화를 통한 시설사용 의견

2) 복합화시 필요시설

복합화시 필요한 시설에 대한 질문에서 동인1,2,4가동은 문화센터, 도서관, 체육관, 주차장으로 응답하였으며, 삼덕동은 지역문제를 해결하기 위해 주차장, 문화센터, 복지시설 순으로 응답하였다. 남산2동의 경우 문화센터 및 체육관, 대봉1동은 문화센터, 도서관으로 나타났다.

이는 지역적으로 이용할 수 있는 시설이 부족하거나 지역문제를 해결하기 위해 시설의 확보가 필요한 시설이다.

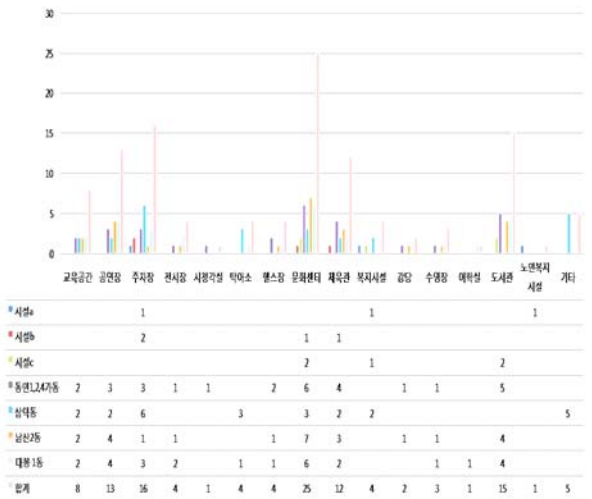


그림 3 복합화시 필요시설

4) 노인복지시설과의 복합화로 인한 장단점

노인복지시설과의 복합화로 인한 장점에서 지역사회의 활성화에 기여한다는 의견이 가장 많았으며 다음으로 여유시설의 효율적 이용과 세대간의 단절 극복으로 나타났다. 이러한 의견은 복합화가 지역문제의 해결을 위하여

시설을 확보하고 이에 따라 활성화에 기여하기 때문이며, 노인과의 잦은 교류를 세대간의 이해차이를 줄일 수 있기 때문으로 나타났다.

하지만 단점으로는 시설운영의 어려움과 노인과 아이의 안정성 문제에 대해 가장 많이 나타났으며 복합화시 먼저 해결해야할 문제로 조사됐다.

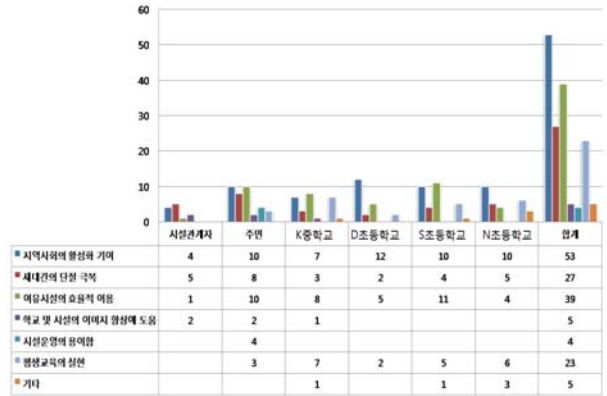


그림 4 노인시설과의 복합화로 인한 장점

5) 교류의 활성화를 위한 공간적 해결 방법

아동과 노인과의 교류 활성화를 위한 공간에서 외부공간을 통하여 가장 많이 활성화가 될 수 있다는 의견이 많았으며, 다음으로 다목적 공간에서 교류프로그램을 통하여 보다 활성화 될 수 있다고 응답하였다. 특히 조사된 의견에서는 교실 이외의 공간에서 가장 많은 교류가 생길 것이라는 의견을 보였는데, 이는 놀이와 이야기, 행사 및 축제를 통한 지역주민과의 만남에서 친밀감이 높아질 수 있다는 의견으로 볼 수 있다.

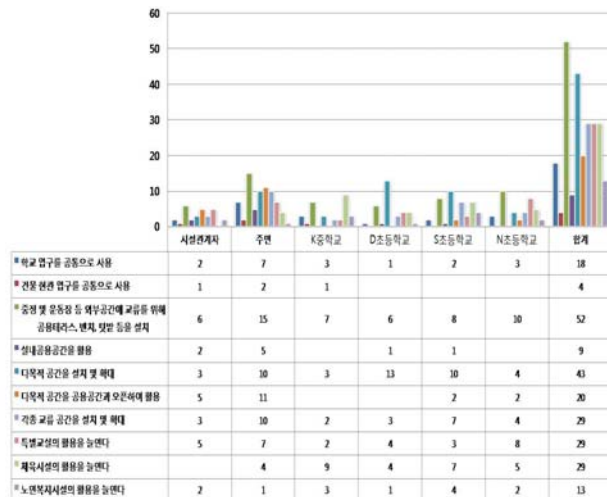


그림 5 교류의 활성화를 위한 공간적 해결 방법

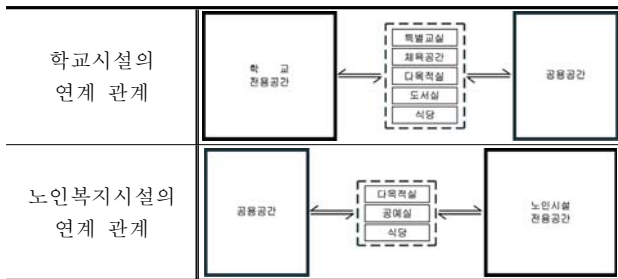
IV. 노인복지시설과 학교시설의 복합화 방안

1. 복합화에 의한 공간 연계성 분석

1) 각 시설 공간의 연계 관계

교과과정의 변화에 따른 학교시설은 점차적으로 지역사회에 개방되었으며 이에 따라 개방시설도 점차적으로 여러 공간을 이용하도록 개방되었다. 이처럼 현재의 학교시설은 지역주민을 위한 개방공간을 지니고 있는데, 특히 이중 학교시설 관계자 및 학생들이 이용하는 일반교실과 교무실 등의 시설을 전용공간으로 구분하고 누구든지 이용할 수 있는 시설을 공용공간으로 구분하며, 학교에서 학생들이 이용하는 시간이외에 지역주민에게 특정한 시간대에 구분지어 개방되는 시설을 개방공간으로 구분될 수 있다.

표 4 각 시설 공간의 연관성



또 이러한 공간 구성도를 노인복지시설에도 동일하게 적용한다면 시설관계자만이 이용하여야 하는 사무공간, 기능훈련실, 욕실 등을 전용공간으로, 누구든지 이용할 수 있는 텃밭, 홀, 중정을 공용공간, 그리고 노인들이 사용하지만 다른 이용자와 함께 이용할 수 있는 다목적실, 테이름, 식당 등은 개방공간으로 구분할 수 있다.1)

2) 시설 연계성에 따른 공간구성

학교시설과 노인복지시설의 복합화는 공간의 기능과 같이 연계될 경우 공간의 이용률과 프로그램등이 더욱 다양해지며 시너지 효과를 가질 수 있는데, 이러한 공간의 연계성을 위해 각 시설의 공간을 연결할 경우 진입공간에 따른 시설 이용방식을 3가지로 분류할 수 있다.

2. 학교시설 복합화를 통한 공통인자 분석

지역별 현장조사와 학교시설 방문조사 및 설문조사를 통하여 복합화시 필요시설에 대하여 분석하였다. 또 각 학교마다의 공간구성 자료를 토대로 하여 학교와 필요시설

1) 삼덕3가동

삼덕3가의 경우 대구의 중심지역에 속하는 지역으로 도심공동화 현상이 나타나는 지역이다. 삼덕3가동의 경우 주거밀집지역으로 주차문제가 심각한데 이를 해결하기 위해서는 주차시설을 필요로 한다. 따라서 주민들의 의견 또한 주차장, 탁아소, 문화센터 등으로 나타났다.

표 5 진입방식에 따른 분류

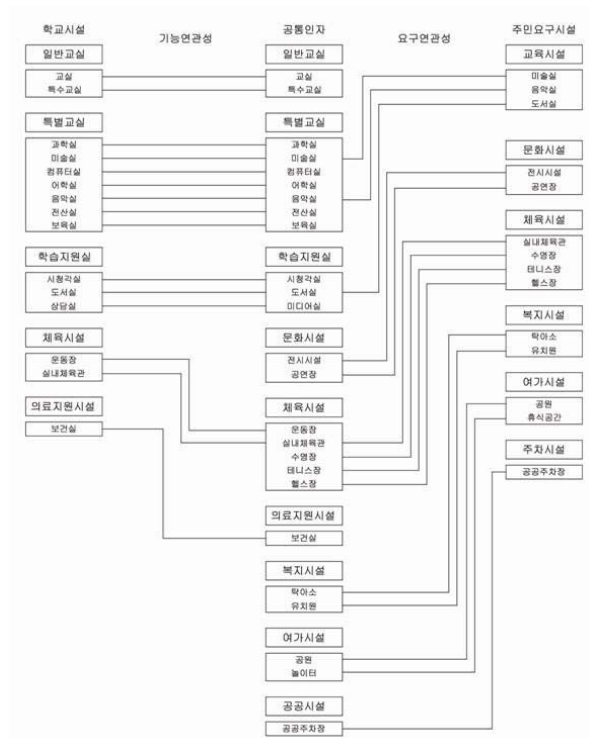
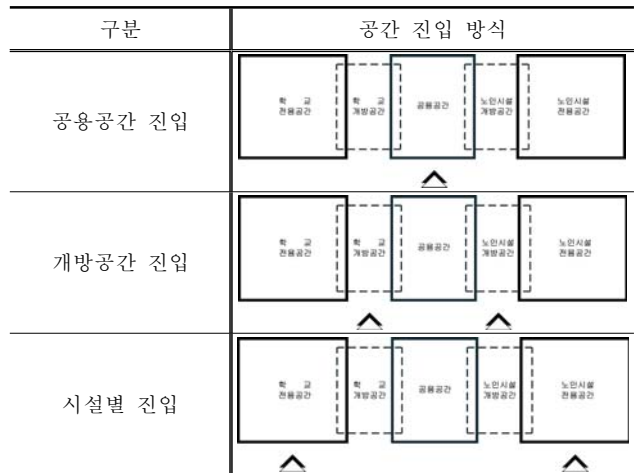


그림 11 삼덕3가동 공통인자

3. 학교와 노인복지시설의 복합화에 의한 공간구성체계

1) 삼덕 3가동

S초등학교의 경우 담장허물기에 의해 진입로에 대하여 자유로우며 우측의 도로변을 제외하면 3면에서 진입이 가능하다. 따라서 노인시설과의 복합화시 진입동선을 분리하여 이용도록 학생이 접근하기 쉬운 북측을 학생들의 주 진입 공간으로, 서측의 도로변은 노인시설의 주진입로로 제안하며 공간구성은 다음과 같다.

1) 이은령 (2009), 노인복지시설과 초등학교의 교류프로그램에 따른 복합화 계획에 관한 연구

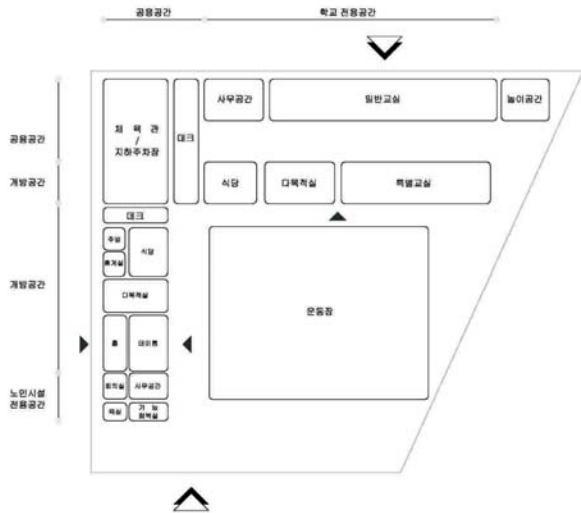


그림 12 S초등학교 공간구성계획안

연구, 한국청소년시설환경학회

8. 최재영, 이종국(2009), 청소년수련시설의 복합화 계획에 관한 연구, 한국청소년시설환경학회

9. 최재영, 은소진, 이종국(2009), 구도심 지역주민 설문조사를 통한 초등학교 복합화에 관한 연구, 한국청소년시설환경학회

10. 통계청(2009.10.1), e-나라지표 : <http://www.index.go.kr>

V. 결론

본 연구는 국내에서는 시행되지 않은 노인복지시설과 학교시설과의 복합화에 대한 공간 구성 계획에 관하여 연구하였으며 결론은 다음과 같다.

첫째, 학교시설의 복합화는 지역의 중심시설로서 경제적 효율성과 지역주민의 소통 세대간의 교류, 평생교육 실현의 관점에서 연구되어야 한다.

둘째, 학교시설이 보다 지역주민과의 교류를 위해서는 각 시설의 전용공간을 제외한 나머지 공간에서는 공용공간과 근접하여 접근성이 용이하도록 계획하여 교류가 활성화를 높일 수 있도록 한다.

셋째, 세대간의 교류의 유효성과 활성화를 높이기 위한 공간으로는 체육공간, 문화공간, 일상휴게공간으로 나타남으로서 체육공간이 각 시설의 연결로가 되도록 계획한다.

넷째, 학교와 노인복지시설의 동선은 서로 분리되어 시설 및 수업 운영에 방해가 되지 않도록 계획되어야 한다.

참고문헌

1. 권순정, 전성민(2008), 노인복지시설과 학교시설의 복합화 방안에 관한 연구, 한국의료복지시설학회
2. 이은령(2009), 노인복지시설과 초등학교의 교류프로그램에 따른 복합화 계획에 관한 연구
3. 유원창(2007), 근린생활 중심공간 형성을 위한 학교시설 중심의 복합화 방안 연구, 경희대 건축대학원 학위논문
4. 손석의, 김승제(2007), 학교시설 복합화의 기능형태 분석에 관한 연구, 대한건축학회 학술발표대회 논문집
5. 박혜선(2007), 노인복합시설 세대간 교류공간 계획에 관한 연구, 연세대 대학원 학위논문
6. 장예숙, 류호창(2006), 일본 소규모 노인복지시설의 복합화 특성에 관한 연구, 한국실내디자인학회
7. 최재영, 이종국(2008), 청소년 시설의 친환경 기술요소에 관한