

해운부문 온실가스 목표관리제 대응방안 연구

† 김우선*

* 한국해양수산개발원 책임연구원

요 약 : 본 연구에서는 저탄소녹색성장기본법에 의해서 시행되는 온실가스 목표관리제의 해운부문 대응방안 연구를 수행하였다. 이를 위해서 온실가스 목표관리제의 개요, 온실가스 목표관리제 대상, 온실가스 목표관리제 대응방안 연구를 수행하였다. 온실가스 목표관리제의 대상이 되는 기업 및 관리업체의 추진방안을 제시함으로써 향후 대상기업 대응방안 수립에 도움을 주고자 한다.

핵심용어 : 기후변화, 이산화탄소, 온실가스 목표관리제, 관리업체, 지정기준

2010 한국해양수산개발원 추계학술대회



해운부문 온실가스 목표관리제 대응방안 연구

OCT. 22, 2010



목차

- I. 서론
- II. 온실가스 목표관리제 개요
- III. 온실가스 목표관리제 대상
- IV. 온실가스 목표관리제 대응방안



I. 서론

목차

- I. 서론
- II. 온실가스 목표관리제 개요
- III. 온실가스 목표관리제 대상
- IV. 온실가스 목표관리제 대응방안



1. 연구배경

- '09년 11월 17일 2020년 온실가스 감축목표 설정
 - 3개 시나리오 중 가장 높은 수준인 2005년 대비 4% 감축 목표
 - UN이 개발도상국에 권고한 감축범위(BAU 대비 15~30% 감축)의 최고수준
- 교통부문은 온실가스 배출전망치 대비 33~37% 감축 목표
 - 각 부문별 세부목표 설정·관리를 위한 온실가스 및 에너지 목표관리제 도입



† 교신저자 : 김우선(중신회원) firstkim@kmi.re.kr

1. 시행근거

[참고] 저탄소 녹색성장 기본법

● **목적** : 08년 8.15 경축사에서 저탄소 녹색성장을 국가비전으로 선언한 이후, 이를 법·제도적으로 뒷받침하기 위해 저탄소 녹색성장 기본법 제정

※ 저탄소 녹색성장 기본법 제정 경과



● **주요내용**

- 저탄소 녹색성장 국가전략 수립·시행 (제9조)
- 기후변화대응, 에너지기본계획 수립·시행 (제40, 41 조)
- 기후변화대응 및 에너지의 목표관리 (제42조)
 - 온실가스 감축목표, 에너지절약 및 이용효율 목표, 에너지 자립 목표, 신·재생에너지 보급 목표
- 온실가스 배출량 보고 및 종합정보관리체계 구축·운영 (제44, 45조)
 - 온실가스 다배출업체 및 에너지 다소비 업체로 하여금 온실가스 배출량 및 에너지 사용량을 정부에 보고하도록 하고, 정부는 온실가스 종합정보관리체계를 구축·운영
- 중장기 배출권 거래제 도입 (제46조)
 - 제도의 실시를 위한 배출허용량의 할당방법, 등록관리방법 및 거래소 설치 운영 등에 따로 법률로 정함

2. 온실가스-에너지 목표관리제

주진배경

● **고유기**, 기후변화에 효과적 대응을 위해 연행 자발적 영역에 이행강제 수단을 강화한 목표관리제를 도입

※ '10.4.14 녹색성장기본법 및 시행령이 시행됨에 따라 목표관리제 통합 지침 마련(10.9월)

적용대상

● **비용추면을 감안하여 적정규모 이상의 온실가스배출 및 에너지소비기업** 대상으로 적용 (관리업체는 국가 온실가스배출총량의 약 50%를 차지)

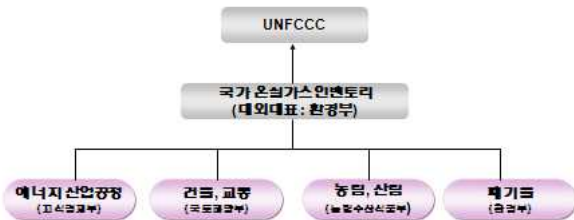
※ 업체 기준으로 최근 3년간 사업장 온실가스 배출량의 합이 12만5천CO₂톤, 에너지 사용량의 합이 500TJ을 모두 초과하는 업체(사업장 기준: 각각 2만5천CO₂톤, 100TJ 기준을 모두 초과하는 사업장)



※ 부문별 관리업체(계수, 소관부처): 산업발전(569, 지경부), 건물교통(71, 국토부), 폐기물(23, 환경부)

3. 온실가스 목표관리제 관리체계

- **환경부가 총괄하고 소관부처에서 부문별 통계 작성**
- **환경부 소속의 온실가스 종합정보센터 설치**
- **부문별 관리기관에 소관업무별 정보 및 통계 작성하고 환경부가 검증**



4. 온실가스 목표관리제 주요 추진절정



1. 내형 운송사업체 현황

- 총 801개사 2,265척, 1,823,417톤
- 내항화물운송사업체: 732개사 2,101척, 1,744,643톤

구분	계	화물선	유조선	여부선	기타선
업체수	732	171	133	405	20
척수	2,101	342	252	1,482	25
중톤수	1,744,642	488,840	337,243	895,508	48,051

- 내항여객운송사업체: 69개사 164척, 78,574톤

구분	계	차도선	카일리	패속선	일반선
업체수	69	30	11	15	10
척수	164	55	13	33	30
중톤수	78,574	17,578	48,890	8,846	2,982

1. 내형 운송사업체 현황

■ 내형운송업체 유류 사용량

- **여객선 유류사용량**: 경유 82,007kl, 중유 39,302kl로 합계 121,309kl
- **화물선 유류사용량**: 경유 181,464kl, 중유 359,177kl로 합계 540,641kl

(단위: kl / '09년 기준)

구분	계	경유	중유
총계	661,950	263,471	398,479
여객선	121,309	52,007	69,302
화물선	540,641	151,464	389,177

※ 연안여객선은 심사용량 기준이며, 연안화물선은 트럭 및 연안운항을 등용 고려하여 추정한 자료임

3. 관리업체 선정 기준

- **해운법 제3조와 제23조에 따른 여객·화물 해상운송사업자 중 내형선업체**
- 최근 3년간 사업장 온실가스 배출량의 합이 125 KtonCO₂, 에너지소비량의 합이 500TJ 기준을 모두 초과하는 업체(사업장 기준: 각각 25KtonCO₂, 100TJ를 모두 초과하는 사업장)를 1차로 선정
- **교토의정서 제2차제2항에 따라 외형선 업체는 제외(IMO 별도 논의)**

적용시기	에너지 소비량 기준	연간 선박연료(HFO)* 사용량	총톤수(톤)**
	온실가스 배출량 기준		
제1차 '11.18.31(말)	500 TJ 185 Kton CO ₂ -eq	12,379톤	70,000
제2차 '18.11.1(말)	550 TJ 87.5 Kton CO ₂ -eq	8,663톤	50,000
제3차 '14.11.1(말)	500 TJ 80 Kton CO ₂ -eq	4,950톤	30,000

* 크바인올유(HFO)의 CO₂ 배출량 환산계수(COE(FUEL)) : 3.1144(MEPD.1/Civ.684 Appendix)
 ** 총톤수: 일반화물선 및 컨테이너선 기준

4. 관리업체 선정 기준

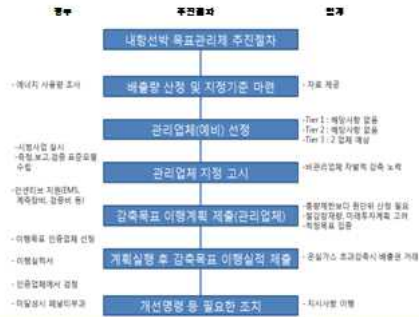
- **내형운송업체중 관리업체 분석**
- 한국해운조합의 자료를 이용해서 분석결과 지정기준을 모두 충족하는 연안운 업체는 8개(1단계 2개, 2단계 3개, 3단계 3개)

업체명	유류사용량(kt)			온실가스 배출량(KtonCO ₂ -eq)			단계별 분석		
	총계	영유	보유	영유	보유	합계	온실가스	에너지	대상 단계
3SA	29,804	2,200	21,804	37	166	383	1단계	1단계	1단계
8SA	8,427	8	8,478	0	50	50	3단계	1단계	3단계
9SA	14,110	1,787	12,381	14	26	110	2단계	1단계	2단계
DNA	18,285	2,194	11,084	27	88	103	2단계	1단계	2단계
7NA	17,000	2,774	14,284	22	111	132	1단계	1단계	1단계
DNA	10,440	1,737	8,711	24	68	81	3단계	1단계	3단계
LNA	18,021	11,040	4,038	36	31	117	2단계	1단계	2단계
자료: 국내항선업체 내부자료(현황:2019년 기준)				14	39	53	3단계	1단계	3단계

* 1개년치를 포함하여 여타 자료의 부속으로 1개년 자료를 제출함

5. 관리업체 선정 추진절차

- 에너지이용효율화 사업과 관련하여 중장규제보다는 원단위 제언 필요
- 시험사업 실시로 측정, 보고, 지원 표준모델 수립 필요



1. 내형업체 목표관리제 대응방안

- **운영적 측면**
- 정책중 육상전기 사용(선박 여여들령 증지로 온실가스 배출량 감소)
- 항계내 저속 운항(에너지 사용량 및 온실가스 배출량 감소)
- 환경친화적 연료로 대체(B-C => MGO, 고유황 경유 => 저유황 경유)
- **기술적 측면**
- 연조선선은 에너지 효율적 연료구조 및 설비로 전환(자연대 디젤엔진 및 여브와류병기 프로펠러 등 사용)
- 신조선은 연비효과가 막대한 친환경 선박의 신규 도입(Green Ship 도입)
- **제도적 측면**
- 저탄소 녹색물류 실현을 위한 대응 추진(Modal Shift에 적극 동참)
- 관리업체로 선정될 경우 협력적 감독목표 설정 추진(업체 및 선박별 운영료, 전환화물 증가량 등을 중점적으로 고려)