

스마트 요트운용시스템을 위한 추천관광 항로 개발에 관한 연구

† 강남선

† 중소조선연구원 해양레저장비개발센터

요 약 : 최근 여가·관광의 기능이 활성화되고 해양활동에 대한 관심이 증가하면서 주로 어업의 대상으로 여겨지던 해양공간이 관광자원으로서의 중요성이 부각되고 있으며, 여가활동 및 가족단위 관광활동의 증가로 인하여 해양관광활동에 대한 국민적 관심이 높아지면서 해양레저에 대한 수요가 증가하고 있다. 하지만 우리나라 해양레저활동의 현실은 시설 및 프로그램이 활성화되지 못하고 있으며, 기존의 낚시나 유선사업의 수준을 벗어나지 못하고 있다. 현재 해양레저활동자 조차도 바다에 관한 깊은 이해와 일정수준의 기술 및 노하우를 가지지 못한 상황이며, 레저보트가 접근할 수 있는 지역의 정보 부족으로 근거리의 단순한 경로만을 반복적으로 운항하고 있는 실정이다. 따라서 본 연구에서는 이러한 문제점을 개선하고 요트항해에 필요한 다양한 정보의 제공에 대응하여 해양레저활동을 위한 레저항로를 부산지역을 중심으로 제안하였다.

핵심용어 : 요트운용시스템, 해양관광, 해양레저, 레저항로, 레저보트, 마리나 항만

1. 서 론

현재 우리나라 요트 현실은 양적성장에 비례하여 시설 및 프로그램들이 성장하지 못하고 있으며, 기존의 낚시나 유선사업의 수준을 (중략)

현재 요트인 조차도 바다에 대한 깊은 이해와 일정수준의 기술 및 노하우를 가지지 못한 상황이며 요트를 접근할 수 있는 지역의 정보부족으로 근거리의 단순한 경로만을 반복적으로 (중략)

2. 해양레저 및 관광 현황

2.1 해양레저 국내 현황

최근 여가·관광의 기능이 활성화되고 해양활동에 대한 관심이 증가하면서 주로 어업의 대상으로 여겨지던 해양공간이 관광자원으로서의 중요성이 (중략)

국민 관광형태가 개인 또는 소규모화 장기리화, 동적성향, 개성화 되어가고 있으며, 해양레저에 대한 관심과 도구가 개발 보급되어 해양관광개발에 대한 여건이 개선되어가고 있다 또한 어촌체험관광 및 해양형 생태관광에 대한 관심이 대두되며 모험성과 전문성이 가미된 해양레저·해양스포츠 등 해양참여활동이 증가하고 있어 (중략)

2.2 부산시를 중심으로 한 개발계획 조사 및 분석

생태관광, 자연관광, 모험관광, 크루즈관광, 문화관광, 테마관광 등에 대한 관심이 증가하면서, 관광산업이 미래의 주요산업으로 인식됨에 따라 권역별 특화 발전으로 관광산업의 경쟁력 제고를 위하여 (중략)

‘글로벌 해양, 융·복합 관광도시 부산이라는 비전을 목표로 을숙도 생태공원조성과 동해남부선 폐철도 부지를 활용한 Green Railway 조성 등을 핵심과제로, 가덕도 종합관광 휴양타운 조성, 부산 시민공원 조성, 백운포 해양레저단지 조성 등 (중략)

3. 해양레저관광자원조사

해양관광은 수상스키, 윈드서핑, 해수욕, 바다낚시, 스쿠버다이빙, 스노클링 등과 같은 해양레포츠 활동을 비롯하여 어촌생활체험이나 문화체험과 같은 어촌에서 발생 가능한 모든 활동을 대상자원으로 (중략)

표 1. 해양관광관련 프로그램

해양관광	
해양스포츠	요트, 모터보트, 해수욕, 스쿠버다이빙, 낚시, 수상스키, 비치발리, 윈드서핑, 씨워킹, 스노클링 등
어업체험	지인망, 정치망, 오징어 낚시, 야간조업체험 등
생태체험	갯벌관광(갯벌마사지, 갯벌체험), 철새관찰, 경관감상, 잠수정, 산책, 에코트레킹, 산책 등
양식장체험	양식사료주기, 김말리기, 양식물 가공체험 등
어촌생활 체험	어촌경관, 어촌의 분위기, 어항, 전통행사, 새벽어시장, 향토요리, 기타
문화체험	문화유적, 풍어제, 연등제, 민속전시관 등

4. 항로개발을 위한 조건 분석

† 교신저자, nskang@rims.re.kr 051)974-5534

* issin@rims.re.kr 051)974-5528

4.1 해양레저활동을 위한 입지조건

해양스포츠 활동은 그 특성에 따라 입지가 조금씩 차이를 보이며 활동에 따라서 파도가 일어나야 활동이 가능한 것, 파도가 없는 지역에서 가능한 것 등 해양에서 일어나는 활동이라는 공통점 외에 조금씩 차이가 존재하므로 해양스포츠의 활동별 입지요건을 파악하여 …… (중략) …….

4.2 자연조건 분석

부산은 4계절이 뚜렷한 온대기수 지역으로 바다의 영향으로 전형적인 온화한 해양성기후를 가지고 있으며, …… (중략) …….

4.3 해상조건 분석

부산항은 지형적인 영향으로 대만난류의 주축을 벗어난 해역은 유속이 미약하고 반류, 한류, 편류 등 불규칙한 흐름이 …… (중략) …….

4.4 항로특성

부산항은 항내수면적 1,610만 m²의 항구로 우리나라에서 가장 오랜 역사를 지닌 항구로 항만법상 제1종항으로 국내 최대의 항만으로 연간 입출항 선박은 북항 92,804척(82.7%), 감천항 16,507척(14.7%), …… (중략) …….

4.5 어업권 현황 및 어장 분호 현황

부산항은 어업권은 양식 및 마을어업 등 총 236건이 허가되어 있으며, 어업권 중 마을어업, 복합양식, 해조류양식이 전체 허가면적의 97.6%를 점유하고 …… (중략) …….

4.6 해양레저활동 허가구역

허가수역으로 고시된 수역에서 해양레저활동을 하고자 하는 사람은 구명설비 등 안전에 필요한 장비를 갖추고 사전에 …… (중략) …….

4.7 부산 여객선 항로

현재 부산에서 운영되고 있는 여객선업체는 약 10여개 내외이며 주요항로는 태종대, 광안대교, 오륙도, 해운대 등 부산의 주요관광지를 대상으로 …… (중략) …….

4.8 주변관광지 및 축제

부산에서는 자갈치문화관광축제, 부산바다축제, 광안리 불꽃축제를 비롯하여 …… (중략) …….

4.9 마리나 항만

북항은 국내 최초의 외자 유치 마리나로 2014년까지 약 200척이 정박 가능한 계류시설을 포함하여 클럽하우스, 요트 아카데미 등 …… (중략) …….

5. 레저선박의 추천항로

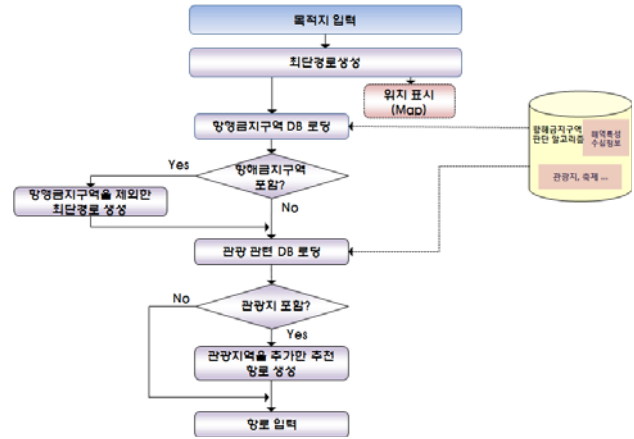


그림 1. 추천항로, 관광항로 생성 프로세스

레저선박의 항로설계는 안전항해를 최우선 목표로 하며, 해양레저활동을 위한 입지조건, 자연조건, 해상조건, 항로특성, 선박 입출항 실적, 어업권 현황 및 어장분포 현황, 해양레저활동 금지구역, 경제성 등을 고려하여 …… (중략) …….

따라서 부산지역과 연계가 가능한 지역의 레저선박 추천항로를 개발하여 마리나 항만 간 네트워크가 가능한 최적항로 …… (중략) …….

6. 결 론

본 연구에서는 스마트요트운용시스템을 위한 추천관광 항로 개발을 위하여 해양레저활동을 위한 자연, 해상조건에 대하여 분석하였으며, 현재 운영되고 있는 여객선항로, 주변관광지 및 축제를 조사하여 …… (중략) …….

후 기

본 논문은 2011년 부산정보산업진흥원 지역SW융합지원사업 「스마트 요트운용시스템 및 마리나 관제시스템 개발」의 일환으로 수행된 연구임을 밝히며 이에 감사드립니다.

참 고 문 헌

- [1] 국토해양부(2009), 국토해양부 보도자료
- [2] 국토해양부(2010), 마리나항만 기본계획
- [3] 경북대학교(2009), 레포츠 피싱을 위한 거점비즈니스 모형 개발 연구
- [4] 부산광역시, 제5차 부산권 관광개발계획 최종 보고회 보도자료
- [5] 한국해양수산개발원(2008), 한국의 레저보트산업과 마리나의 발전을 위한 해양관광 정책에 관한 연구