

되어 發生한 것으로 思考한다

文 獻

1 山田 茂; 齒科月報 11-20

2 思田 重雄; 齒科學報 44-4

3 吉永 喜久雄; 日本齒科學會雜誌 30-2

4 川島 進; 口腔病學會雜誌 9-4

5 高橋 新次郎; 矯正 齒科學

外國文獻 抄錄

AUTOPLASTY OF ENUCLEATED PREFUNCTIONAL  
THISD MORALS 下顎未萌出第三大白齒의 補形術

齒大 外科學教室

安 炯 珪

Autoplasty of enucleated prefunctional thisd morals Harland Apfel. Vo 1.8 1950  
No. 4 J. of oral surgly

多數의 齒科專門家들이 青年期中 一個乃至數個의 永久齒欠損으로因한 齒列의 不正化를 防止하기爲하여 眞實하게 研究하였다 且 生命있는 出齦前의 第三大白齒로 重要한 齒牙의 直接的인 自家置換의 研究의 促進은 齒列이 틀러지는것을 防止하고 保證하는데 充分히 成功하였다 이記述의 目的은 이研究의 滋味있는 意見을 咀에 있고 同樣으로 記述中의 報告는 現在 外科의 處置中 가장 重要한 것이다 이豫備的 報告가 口腔外科醫들의 新方法 或은 이理論上 問題를 解決하는 더 좋은데 크니크를 探究함을 鼓舞할수있다면 이것을 價値있는 것이 될것이다

過去 五年間 多樣的 成功으로 若干의 Technic이 試驗되었다 이 處置는 若干의 齒牙出齦의 生理的 過程을 妨害하고 優秀한 外科의 原則으로써 附隨되었다

이 處置의 效果로서 "補形術으로써 齒牙 摘出" 이라는 이름으로 獎勵되는 第一大白齒의 整形置換으로 使用됨으로 第三大白齒가 眞實로 摘出된다

患者는 13才乃至19才이다 齒支持齒槽骨은 齒周圍組織炎으로부터 免하게 될것이

다 第一大白齒에 있어서 下顎齒槽中의 骨의 連接은 喪失된 第一大白齒의 整形置換에 使用되는 齒芽의 宿主됨이 充分한 넓이가 되어야한다 이 骨의 部分은 急性感染을 免할수있을 것이다 그러나 肉芽腫慢性膿瘍 或은 囊腫의 結果로서의 慢性骨破壞는 免할수 없을것이다

大部分의 10才台의 患者들은 永久齒가 缺였거나 近接齒가 粗雜하게 傾斜됨이 없이 近者에 喪失되었거나 바다를 릴수있는 範圍 即 施術할수있는 範圍內에 屬한다 모든 齒牙들은 그것들이 成長發展의 一定한 期間에 正常口腔所見에 갖는다 그러함으로 可能하다면 困難한 時期 即前의 外科的干與를 始作함이 賢明하다 置換될 第一大白齒보다 적든가 或은 잘분가 Roentgen 檢査를 하여야한다 第三大白齒의 根이 分岐點에서 發育이 始作되었어야 합것이다 即 2-3mm 可量 根이 發育되어야 합것이다 白齒의 狀態가 正常的口腔常態를 이루었을 것이라는데가 即 이 때에 되기 即前인 것이다

各正常未崩出齒牙는 骨髓속에 完全히 被蓋된 Dental sac 속에 덮여있다 反對로 Follicle의 咬合하는 部分은 Gubernaclum 의 依한 隆起의 端部위에 粘膜이 덮인 것으로 連絡되어있다 Dental follicle은 若

F의 纖維와 網狀新生毛細管에 依하여 骨窩가 둘러싸이게 接觸되었다 骨로 부터 Dental organ이 完全히 適出되었을때에 第一大臼齒의 根部位이 補形術의 훌륭한 材料가 된다 모든 手術은 Thiopental sodium과 Oxygen anaesthesia를 使用하였다  
[Surgical procedure]

표측한 貼藥針으로 第二大臼齒의 遠心에 直接 Gentian Violet의 少量으로 記錄한다 第三大白齒의 Operclum의 近心を 表示함이다 첫切開는 下顎 Ramus의 前面으로부터 始作하여 頰側으로 第一小白齒部 齒槽面近心部로 延長한다 그리고 여기에서 齦頰移行部로 方向을 轉한다 第二의 切開는 第一切開와 同一한 部位에서 始作하여 舌齦隆起部로 延長 第一小白齒部에 이르른다 舌側 Flap는 아래로 내려 切開치 않는다 齒齦組織을 第二大臼齒遠心으로부터 광이, 같은 器械로 分離한다 이것은 粘膜炎 骨膜의 三角形片으로 바로 第二大臼齒遠心を 남기고 齒牙의 元素狀組織 或은 齒芽로 된 第三大白齒의 小齒에 그리워진래 接觸되고 接질이 되도록 한다 遠心頰側骨의 充分한 骨切除로 第三大白齒로부터 完全히 齒芽를 完全히 摘出하여야 한다 Curet 또는 Small root pick는 滿足한 器械이다 摘出은 注意하여 能熟히 하셔야 된다 摘出한 Dental organ의 크기와 形態를 注意하여야 된다 第一大臼齒의 拔去와 元來의 구멍의 尖部가 트리갈수 있게 새집은 準備하여야 될 것이다

[Bone preparation]

約3mm의 頰側骨을 病든 第一大臼齒根으로부터 除去한다 臼齒는 그리고 窩로 부터 꺼낸다 모든 障礙되는 骨은 骨切除하고 骨窩의 骨質을 完全除去한다 舌側骨隆起의 少部分은 新齒冠의 舌側膨隆部가 트리갈수 있게 充分히 除去한다 大白齒部

下顎骨이 狹少하여짐으로 顎下線이 下顎骨中間面 凹面에 있다 第三大白齒々芽가 下顎骨齒槽連接部以內에 잘있을때에는 下顎骨凹面部의 中間骨板의 小部分을 除去함이 必要하다 새로 形成된 窩洞은 많이 出血될 것이다 動脈性搏動은 鈍器로 閉塞한다 이미 摘出한 第三大白齒를 구멍으로 부터 꺼려올리고 이것(Operclum)이 第一大臼齒顎部에 整復하는 方法으로 새 집에다 注意하여 내려는다 適出齒近心に Gentian Violet 點을 鑑定한다 創은 3-4個의 縫合으로 閉鎖하되 그중에 하나는 새로 자리잡은 第三大白齒가 直接 閉塞될 部를 縫合한다 一次癒合으로 治癒된다

臨時的 總Acrylic副木은 第一大臼齒齒冠이 以前에 자리잡고 있는데로 充滿시키도록 製作되어야 한다 이것은 手術後 1-2週日동안에 完成되어야 한다 젊은 患者에서는 咀嚼妨害物로 妨害치 않으면 反對大白齒로 急速히 움즈인다 對向第一大臼齒의 延長됨을 防止하는 동안 副木은 또 隣接小白齒와 大白齒의 直立에 도움이 된다 第三大白齒가 나타나는 數個月동안 副木은 咀嚼이 成長함에 따라 때때로 잘라버려야 한다 第三大白齒가 咬合列에 이르렀을때 副木은 除去되어야 할 것이다

[Discussion]

瑠瑯質의 石灰化가 完全한 齒牙의 部分的 瑠瑯質의 形成뿐만 아니라 또 Hertvig鞘 그리고 必然的으로 齒根의 形成이 始作된다 齒根의 成長은 Hertvig sheath 없이는 할수없다 그러함으로 健康한 齒牙는 이미 形成된 2-3mm의 齒根을 保持하여야 한다 그後로는 繼續的 根形成은 그自身の 生長力에 달리었다 齒囊의 咀嚼되는 部分의 若干의 原因으로 手術期間中 타지는 수가 있다 이것은 手術

后 1-  
기는  
잘 始  
1946.  
齒의  
하였다  
모든것  
판 齒  
라 確  
同樣한  
驗하였  
面으로  
으나  
後 拔  
手術되  
長하기  
沒되었  
금은  
長을  
다  
그  
명에  
의  
는데  
어진  
러운  
고  
부러  
要도  
線으  
하고  
할것  
生의  
수있  
19  
手術  
고  
齒科  
가

后 1-2週日 동안에 咀嚼部에 腐肉이 生  
 기는 까닭이다 이崩壞가 齒根의 形成이  
 잘 始作되기 前이던 齒根이 없을것이다  
 1946年 X-ray上으로 明確히 第三大白  
 齒의 齒根이 成長되기 前의 5例를 手術  
 하였다 그것들은 骨中에 잘 埋沒하였다  
 모든것은 自然的으로 徐々히 成長하여 다  
 한 齒根의 部分만은 時日에 經過에 따  
 라 確實하여졌다 같은 年令에서 4個의  
 同樣한 例를 骨中깊게 埋沒하지않고 試  
 驗하였다 그들은 한 一年間 齒齦組織表  
 面으로부터 優秀한 間隙保持者로 남아있  
 으나 根은 成長하지 않는다 그들은 그  
 後 拔去되었다 10個의 他例는 또1946年  
 手術되었다 그後 第三大白齒의 根은 成  
 長하기 시작하였다 이것은 骨속깊이 埋  
 沒되었든 것이다 總10個의 齒牙는 지  
 금은 咀嚼作用을 한다 그들은 齒根의 成  
 長을 나타내고 齒齦에 骨隆起를 나타냈  
 다

그것이 適出되기前에 齒牙가 있던 구  
 멍에 匹敵하는 卽 그안에서 第三大白齒  
 의 齒原基가 生長할수있는 새 집을 하  
 는데 도움이된다 "새로 外科的으로 만들  
 어진 집은 새 齒牙의 周圍에 있는 두  
 러운 血塊를 열수있을만치 클必要도 없  
 고 根의 變曲의 原因이 되고 骨周圍로  
 부터 받는 壓力에 氣分츄케 適合할 必  
 要도 없다" 形齒牙의 根은 齒牙가 咀嚼  
 線으로 進行하는 距離보다 조금 길어야  
 하고 側方인 第三大白齒에 匹敵하여야  
 할것이다 初期의 部分的인 上皮細胞의 增  
 生の 妨害는 粗雜한 畸型의 原因이 될  
 수있을것이라고 生覺된다

1947年 處置된 他例中 1947年 6月27日  
 手術한것인데 단지 틀만이 手術后訪問하  
 고 他患者는 手術의對한 齒科의不注意로  
 齒科醫를 찾지않았다 1950年1月19日 患者  
 가 그의齒科醫를 第一大白齒位置에서 咀

嚼機能을 하는 第三大白齒의 齒痛때문에  
 訪問하였고 이 齒牙는 拔去되고 말았다  
 顯微鏡寫眞은 齒髓象牙質白亞質을 證明  
 하고 우리들은 形手術線을 決定할수있다  
 外科의形線을 脫落齒와 形生齒와 같다

이러한 外科的刺戟을 받은 Roentgen像  
 은 齒根에 明確한 成長線을 나타낸다  
 이成長線은 外科的 關與前에 成長의 限  
 界를 나타내다 注意깊은 成人 小臼齒의  
 研究는 同樣하고 明確하지는 않으나 脫  
 落臼齒의 脫落 또는 拔齒前의 刺戟으로  
 因한 成長線 或은 齒根의 變曲을 나타  
 낼 것이다

若干의 同種 置換이 完成되었음에도 不  
 拘하고 그結果가 意味하고 또 現存 도  
 로써 그 成果가 不審하여진다 13-19才  
 間에서 第一大白齒의 欠損은 完全히 不  
 具이다 그 即時 置換하는것은 必然的인  
 것이다 前述한 處置는 勿論上下顎欠損에  
 보다 適用된다

#### [Summary]

- 1) 十歲后의 患者에 出齦前(機能前)의  
 第三大白齒와 永久第一大白齒와의 置換  
 으로 一層 더 研究를 充分히 促進成  
 功 시킬수있다
- 2) 齒牙構造는 繼續的으로 成長하고 齒  
 根과 齒髓는 補形되고 이어 새로 덴  
 드러진 骨窩의 形態에 따라 成長할것  
 이다
- 3) 現在 第一成功的으로 使用되는 若干  
 의 外科的 技術로써 推獎된다
- 4) 外科的 處置에 앞서 正常齒牙의 繼  
 續的發育을 그리 妨害치않는 第三大白  
 齒의 樣相이더 一層重要하다
- 5) 臨時的 副木의 設置는 手術後 即時 正  
 常齒牙와 整頓을 도와준다
- 6) 第三大白齒의 發育의 組織學的 形態  
 學的 區分의 評價는 手術時期와 齒牙  
 成長은 同等하게 理論的으로 理解할수

가 있다

7) 過去 五年間의 若干의 治驗 例의 檢  
討은 第一大臼齒의 生活強弱 第三大白  
齒으로써 置換하는 外科的 處置를 明確  
히 決定할수 있게한다

8) 第三大白齒々根의 2-3mm의 Roentgen  
의 明確한 後은 珫瑯質의 石灰化의 時  
期를 豫示하고 正常時 口腔狀態를 豫  
見한다

[Conclusion]

10才台의 患者에 있어서 第三大白齒와  
第一大臼齒를 成功的으로 置換할려면 다  
음 몇가지의 必須條件이 滿足되어야 한  
다

1) 第三大白齒의 齒冠이 多年間 成功的

으로 第一大臼齒와 置換되어야 한다

2) 第三大白齒의 齒根이 正常한 圓錐形  
尖端이 될때까지 繼續 發育하여야 한  
다

3) 齒根을 둘러싸고 있는 骨이 正常程  
度 卽 齒根端이 完成될때까지 數年間  
Roentgen 診査를 하여야 한다

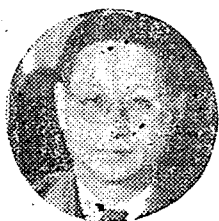
4) 齒根膜이 完全히 齒根을 包被하여야  
한다

5) 齒牙가 Vitality test 의 잘 感應되어  
야 한다

6) 齒牙의 色澤이 조와야 한다

7) 空間이 第三大白齒와 第一大臼에 正  
常的으로 자리잡아야 한다

齒大大學長朴明鎮博士25週年勤績表彰式



서울大學校齒科大學學  
長이며 本大韓齒科醫學  
會會長인 朴明鎮博士는  
우리나라의 唯一無二한  
齒科醫學教育機關인 齒  
科大學에 勤務하여 25

年이되므로 去6月25日 下午3時 博士의 表  
彰式을 盛大히 舉行하였다

이날 李文敎部長官 崔서울大學總長 및 各  
道齒科醫師會代議員 有志를 비롯하여 齒  
大敎職員 및 在學生等 500余名 參席裡에 盛  
大히 舉行되었다 李春根博士의 司會에 이  
어 同博士의 略歷과 業績의 紹介가 있는  
後 同大學後援會 大韓齒科醫師會 서울大  
學校學長一同 敎職員一同 在學生一同 유  
네스크韓國委員團으로부터 各々 同博士를  
讚揚하는 花環 및 紀念品贈星이 있는다음  
李文敎部長官과 崔總長으로부터 同博士의  
功績과 教育者로서의 清白을 極讚과 博  
士의 健康과 今日를 祝福하는 祝辭에 同  
博士는 謙遜히 今日의 感激을 永遠히 紀  
念하여 齒科醫學教育을 爲하여 一生을 바

치겠다는 答辭로 이날의 意義깊은 式을  
마치고 齒大構內食堂에서 祝賀宴을 베풀  
어 下午六時閉會하였다 同博士의 略歷을  
簡單히 紹介하면 다음과 같다

朴明鎮博士略歷 및 研究業績

4736年3月 서울市量橋洞에서 朴其鵬氏長子로  
出生

4253年 中央中學卒業

4261年 京城齒科醫學專問學校卒業

4267年 京城帝大藥理學敎室에서 研究

4270年 京城齒科醫學專門學校助敎授就任

4271年 漢城齒科醫師會々長被選

4273年 京畿道齒科醫師會副會長被選

4276年 日本京都帝大에서 醫學博士學位授與

4278年 서울大學校齒科大學々長就任

4279年 大韓齒科醫師會々長被選

4281年 서울大學校評議員會委員被任

4283年 陸軍軍醫學校를 卒業하고 陸軍少領任  
命

4284年 서울大學校大學院委員에 被任

保健委員會 및 國家試驗審議會委員被任

4287年 學術院委員에 被選

研究  
一. 短  
一. 血  
에對  
一. 亞  
作用  
一. 二  
痛作  
一. 余  
第3  
19日  
會에  
局長  
에  
에  
義  
이날  
祝福  
環이  
科醫  
게된  
感謝  
나  
辭에  
副  
部  
昌  
于里  
衡委  
金性  
諸氏  
여  
濟氏  
金  
繼續