

倉 庫 管 理

大地企業株式會社(製藥)

販賣課長 吳 世 潤

倉庫管理은 生産을 돕기 爲한 補助的인 任務遂行을 合理化하라는 것이라 할 수 있다. 또한 合理的인 倉庫管理가 없이는 부역의 물독이 없다는 것과 같다. 그러면은 倉庫가 할일은 무엇인가?

1. 原資料 消耗品 및 部分品の 入庫와 保全.
1. 適切한 수속을 거친 要求에 對한 資料의 支給.
1. 必要한 倉庫記錄의 整備와 在庫調査.
1. 倉庫 及 荷置場의 整理, 整頓과 漏損, 腐敗等の 防止라 할 수 있다.

그러면 또한 倉庫의 位置를 어떻게 定하여야 하는 點이 問題이다.

다음에 列擧하는 事項을 考慮하여 가장 合理的인 位置를 擇하여 할 줄로 안다.

1. 入出庫를 爲한 거리, 機械設備 運搬具 등을 考慮하여서 가장 便利하다고 生覺되는 位置를 결정하고 可能한 限 倉庫를 集中化하여야 한다. 集中化하면은 다음과 같은 利點이 있다. ① 能率的인 監督을 할 수 있고 ② 管理人員이 적게 들며 ③ 收容物을 쉽게 파악할 수 있으며 ④ 倉庫面積을 또는 施設을 效率的으로 使用할 수 있고 ⑤ 品目的 重複을 피할 수 있고 ⑥ 在庫調査가 容易하며 事務費 運搬費가 切減된다.

勿論 이러한 利點뒤에는 약간의 缺點도 있다. 卽 使用處와 隔離되어 運搬費가 더 必要하고 연락이 어려운 경우 긴급 수요에 應하기 어렵다는 點 등이 있다.

1. 重量, 容積, 入庫, 出庫의 頻度, 安全衛生等の 必要한 點과 倉庫가 分散되어 있으면 指揮, 連絡, 監督, 運搬系統 등을 特히 考慮하여야 한다.

1. 陰濕地 及 煙塵이 많은 곳은 피하고 火災, 盜難, 水害 등의 市防과 경계에 使利한 位置를 選擇하여 危險物倉庫는 다른 建物과 一定한 距離를 두는 것을 原則으로 하여야 한다.

다음 問題로서는 倉庫의 構造를 어떻게 하여야 좋겠느냐 하는 點이다.

勿論 倉庫의 構造는 收容物의 種類, 性質, 型狀 등에 따라 다음에 列擧하는 條件을 구비하는 것이 좋겠다.

1. 入出庫 及 保管에 便利하도록 한다. 卽 採光, 通風, 防濕等の 保管條件이나 入出庫에 使用하도록 倉庫의 넓이, 높이, 床面等に 特別한 配慮를 하여야 한다.

1. 紛失, 盜難, 風水害等を 防止할 수 있도록 하여야 하며 特히 使用面積을 節約하도록 한다.

1. 機械設備 及 運搬具의 運用에 支障이 없도록 하며 危險物을 取扱하는 경우에는 取締規則에 準據하고 各別한 配慮를 하여야 한다.

1. 主要通路는 往來가 많고 左右兩面에 다른 通路들이 있으므로 取扱資材의 크기 運搬具 及 運搬方法 等を 考慮하여 設計되어야 한다.

1. 主要通路에서 左右로 分岐되는 通路는 物品을 出納하는 場所이므로 『사다리』나 디딤을 使用하여 物品을 出納할 정도의 幅이 있으면 좋겠다.

1. 原則的으로 進入路와 退出路를 明確히 하여 혼잡을 피하도록 하는 同時에 通路는 迂廻를 피하도록 하는 것이 좋겠다. 다음으로 倉庫의 設備는 어떻게?

勿論 設備의 合理化는 機械化를 함으로써 가장 效率的으로 그 目的을 達成할 수 있다. 그러나 機械化를 한다면은 莫大한 資金이 必要하다. 그러나 一般的으로 倉庫設備는 意外로 短期間에 償却되는 경우가 많으므로 慎重히 檢討되어야 할 줄로 안다. 倉庫業務에 關係되는 設備는 運搬設備, 保管設備, 折斷設備(出庫時의 資材를 折斷하는 경우), 計量設備, 消火設備, 照明設備로 區分되며 日就 月將의 改良과 發明이 進行되고 있다.

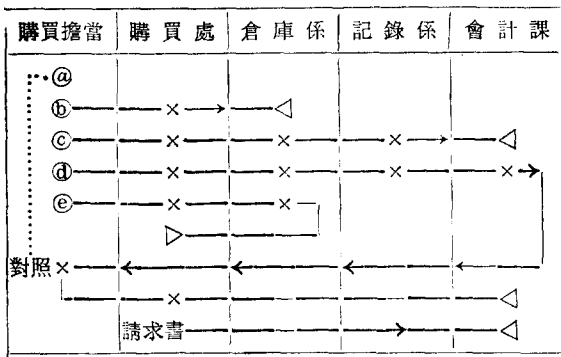
첫째로 積置方法으로서는 무거운 資材는 通路옆 即 벽가까이에다 침묵으로써 바친후에 積置하여야 하며 資材의 品質, 形狀, 用進 數量等에 따라서 여러가지 形態의 積置方法이 강구되어야 하겠다.

둘째로 單位選擇과 標識는 受荷場所에서 使用場所까지 荷物取扱을 가장 적게 하는 것이 經濟的이라 할 수 있다. 故로 重量 부피 等이나 人力 및 設備能力等을 參酌하여 適切한 單位가 選定되어야 한다.

여러가지 品目을 取扱하는 경우에는 識別할 수 있도록 區分하여 取扱하고 取扱上의 誤錯를 防止하기 爲하여 標識 또 標示를 現品이나 荷置場에 表示하여 두면 便利하다.

다음으로는 入出庫管理를 어떻게 하느냐? 하는 것이다.

入庫時에는 現品과 入庫傳票의 記載와 對照하여 相違가 없으면 入庫시키고 入庫된 것은 資材元帳에 記入한다. 現在 D企業會社에서 實施하고 있는 入庫事務를 다음 圖表와 같이 施行하고 있다.



①은 副表로 하고 ②③④⑤를 注文處에 보낸다 現品이 倉庫에 納入되면 ②③④⑤와 더불어 檢收를 하고 全部가 合格인때는 ⑤에다 檢印를 하여 檢收手續을 끝낸다. 不合格品이 있으면 不合格退品數量欄에 記入하여 返品한다 ②는 倉庫係에 남고 ③④는 記錄係에서 殘額表記入을 한뒤에 會計課로 간다. ③는 購買處別로 分類 保存되고 ④는 會計課에서 檢印하여 購買處로 보낸다. 購買擔當은 ④에 依하여 檢收와 會計上의 手續이 끝난 것을 알고 副本 ①에 그 事由를 記入한 뒤에 ④는 購買處로 보낸다.

購買處는 ④를 請求書의 代用으로 會計課에 提出하여 代金決裁를 한다.

餘分出庫가 있거나 不用品이 있으면 그 事由는 그 部の 傳票를 作成하여 現品과 더불어 倉庫係에

낸다. 1部는 倉庫係에 1部는 記錄係를 거쳐서 原價計算擔當앞으로 간다.

現品の 價値減少(變質, 減耗, 損傷, 劣化)를 防止하고 數量을 容易하게 確認하기 爲하여는 先入先出(First in First out) 制度를 勵行하는 것이 必要하다. 이런 制度를 實施하려면 二重置場制(先入物과 後入品을 따로 積置), 循環置場制, 티켓制, 傾斜式出庫法等의 實施가 될 수 있어야 한다. 그러나 實情은 積置場의 面積이나 取扱人의 數等에 따른 隘路가 많다.

㉑ 出庫手續

倉庫로부터 資材를 出庫하려면 一般的으로 出庫傳票를 使用한다. 出庫傳票는 2部 또는 3部를 發行하고 一部는 出庫後에 現品 카드 또는 在庫表의 記入資料로써 倉庫에 保管한다. 다른 1部는 現品の 選狀으로서 現品과 같이 要求處에 返送한다. 또 다른 1部는 會計處理를 하기 爲하여 經理部門에 回送하는 方式이 많이 利用된다.

㉒ 出庫品の 送付

倉庫業務라 함은 어디까지나 生産部門의 活動의 原動力으로서 出庫資材를 要求處까지 配達하여야 된다. 또 倉庫管理者도 業務를 計劃的으로 遂行하여 能率을 높여야 되고 要求處 運搬를 爲한 時間과 人員의 浪費를 除去할 수 있어야 한다. 一般的으로 生産部門에 從事하는 企業體에서 倉庫管理를 소홀히 하므로써 發生하는 눈의 뜨이지 않는 損失을 많이 當하고 있는 傾向이 多大하다고 生覺된다.

倉庫業務하면은 勞務者들이 하는 것처럼 또는 下級社員이 運用하는 業務라고 生覺하는 企業家들을 「엄통 굶는 줄은 모르고 손톱밑 굶는 것만 안다」 것과 같은 例라 할 수 있다.

月刊 “Q·C月報” 無料 購讀 申請

本學會에서 每月 “Q·C月報”를 發刊케 된바 各 生產業體 및 이 方面에 뜻을 둔 여러분의 所望이던 體系의이고도 綜合的인 品質管理案內役을 擔當할 것이며, 忠實하고 山뜻한 內容을 담보 담아서 여러분께 無料로 送付해 드리오니 아무쪼록 많이 愛讀하여 주시기 바라옵고 누구든지 繼續 本紙의 愛讀을 希望하실분이 계시면 下記 要領으로 作成 記入하시어 보내주시면 곧 送付해 드리겠습니다.

보낼곳 : 서울特別市 中區 太平路 二街 七〇~五

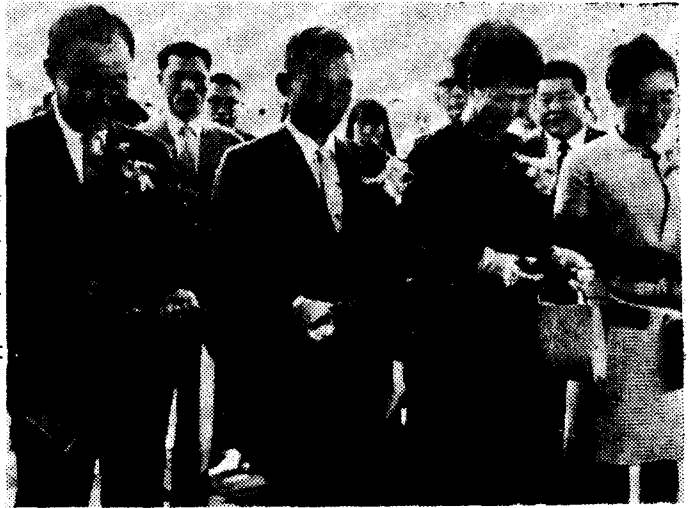
海南빌딩 721號室 ㉞ 7986

Q·C月報社 事業部 貴中

| | | | | | | | |
|-----|---------|-----|---------|---------|-----|--|--|
| 會 名 | 本社住所 | | (전화) | | | | |
| | 工場住所 | | (전화) | | | | |
| 성 명 | 소 속 부 서 | 직 위 | 최 종 학 력 | 자 택 주 소 | 電 話 | | |
| | | | | | | | |
| | | | | | | | |

商工部品質管理課主催

商工美術展覽會



商工部 品質管理課 主催 大韓貿易振興
 公社 대한重石 韓國經濟人協會 무역協會
 其他 여러 經濟團體의 後援으로 덕수궁
 에서 9월末日까지 열리게 될 것인데 本
 學會에서도 花盆을 贈呈하고 商工部와의
 유대를 더욱 緊密히 하고 있다.

特別會員프로필

昨年末 當學會의 發足과 더불어 아래 會員들은 非常한 關心을 가지고 積極的으로 支援協助하여 國
 內品質向上은 勿論 海外市場開拓에 있어서도 總力量을 發揮하여 韓國 工業界의 展望을 밝게 해 주고
 있습니다.

特別會員加入業體

| 順位 | 業體名 | 代表 | 住所 | 備考 |
|----|-------------|-----|-------------------|----|
| 1 | 韓國機械産業(株) | 閔炳善 | 서울 中區 北倉洞 20-3 | |
| 2 | 柳成企業(株) | 柳鴻佑 | 서울 鍾路區 觀北洞 59 | |
| 3 | 韓國機械工業(株) | 鄭樂殷 | 仁川市 萬石洞 6 | |
| 4 | 韓國나이론(株) | 이원천 | 서울 中區 太平路 2가 70-5 | |
| 5 | 科學技術研究所 | 崔亨燮 | 서울 鍾路區 鐘路 2가 9 | |
| 6 | 韓國織物試驗檢査所 | 朴瑩植 | 서울 鍾路區 齊洞 84-14 | |
| 7 | 大韓메리야스試驗檢査所 | 金致璿 | 서울 鍾路區 新門路 1街 48 | |
| 8 | 大韓重石鑛業株式會社 | 朴泰俊 | 서울 中區 明洞 1街 10 | |