

# 看護員 步行距離 調査

~병동에 있어서의~

<경기 도립병원> 유 속 현

## 緒 論

病院業務는 점차적으로 分化 복잡해 가고 있다. 病院에서는 特殊技術을 가지고 機械設備를 구사하고 있으나 手工業的 作業은 他 기업에 비해 比重이 크기 때문에 機械化나 Automation으로 能率을 一變시킬 수는 없다. 診療에 있어서 患者에게 가장 많은 時間의 service를 주고 있는 看護業務는 看護員 自身이 直接 해야 하는 일이 大部分이다. 그러므로 看護業務의 作業改善의 研究는 不斷히 이루어져야 하겠다.

看護作業은 容易하고 正確하게 또 迅速히 安全하게 修行되어야 한다.

病院看護는 看護員이 가지고 있는 勞動力에 基礎를 두고 있으며 이 勞動力은 勞動能率이란 方向으로 研究되어야 한다. 이것은 1900年代 初期에 美國의 Taylor 氏의 “科學的 管理” 提唱 以來 急速한 發達을 가져왔다.

病院에서도 技術이나 制度의 合理化 即 作業改善에 關해서 獨自의 檢討 研究되고 있다. 作業改善의 基

本目的은 적은 努力으로 더 적은 時間에 安全하게 低廉한 費用으로 service를 提供하는데 있다. 이를 위하여 人員, 資材, 施設面에서 分析하여 職場의 Layout(配置), 道具, 設備, 材料, 作業者의 態度, 意欲, 社會的, 心理的, 經濟的 狀態를 研究 分析해야 한다.

우리는 日常 하고 있는 일에 滿足하여 改善의 必要를 느끼지 않는 例가 많지만 자세히 分析하면 얼마든지 改善의 여지가 있는 것이다.

더욱 더 良好한 作業을 하기 위해서는 먼저 現在 하고 있는 狀況을 正確히 客觀的으로 把握하고 이를 檢討하는데서부터 始作된다고 본다.

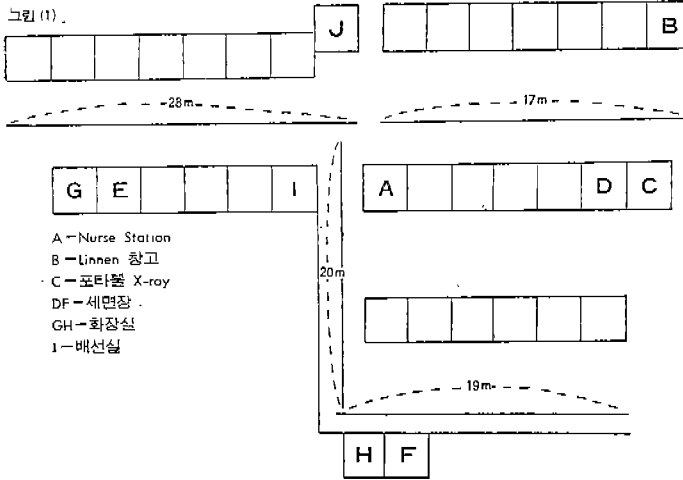
筆者는 地方에 있는 小規模의 綜合病院 病棟 看護員이 日常 얼마만큼의 距離를 步行하고 있는가를 把握하므로써 作業改善의 前段階의 調査를 해 보고자 했다.

## 研究資料 및 方法

다음에 表示된 步行距離의 測定은

Pedometer를 사용한 것으로서 130  
 步를 100m로 하여 計算했다.

<그림 1> 이것은 주로 獨房으로  
 된 混合 病棟의 平面圖이다.



복도의 길이는 총 84m의  
 긴 거리로서 수  
 없이 往復을 要  
 하는 距離이다.

<표 1> 이것  
 은 獨房 病棟와  
 아침 番 看護員  
 의 步行 距離를  
 나타낸 것이다.

아침 番은 3名  
 의 看護員이 8  
 時間씩 근무하  
 고 患者 受容能  
 力은 30名이다.

1人 平均 步行  
 距離는 최고 11.07km  
 에서 최저 6.38km  
 까지이다.

<표 2> 이것은 저녁  
 番의 步行 距離이다.  
 8.11km부터 6.42  
 km 사이를 걸고 있다.

<표 3> 이것은 발  
 番의 步行 距離이다. 6.23  
 km부터 3.46km로 아  
 침, 저녁 番에 비해  
 서 大端히 적은 距離  
 를 걸고 있다.

<그림 2> 이것은 各  
 番의 看護員 全員の  
 步行 距離의 合計를 表

<표 1> 아침번 간호보행거리(주로 독방)

	환자수	입원	퇴원	중환자수	간호원수	1인평균보행거리
1	30	3	3	2	3	8.2km (10,650)
2	27	2	6	1	3	7.44km (9,680)
3	28	2	0	1	3	6.38 " (8,300)
4	29	4	3	2	3	10.17 " (13,200)
5	26	2	3	2	3	11.07 " (15,300)
6	24	1	4	2	3	8.61 " (11,200)

표 2 저녁번 간호보행거리(주로 독방)

	환자수	입원	퇴원	중환자수	간호원수	1인평균보행거리
1	31	1	0	1	2	6.56km (8,350)
2	26	0	1	1	2	6.69 " (8,700)
3	28	0	0	1	2	6.23 " (8,100)
4	27	1	3	2	2	8.11 " (10,550)
5	27	1	0	2	2	7.19 " (9,350)
6	22	0	2	1	2	6.42 " (8,350)

〈표 3〉 발번 간호 보행거리(주로 독방)

	환자수	입원	퇴원	총환자수	간호원수	1인평균보행거리
1	31	0	0	2	2	5.15km(6,700)
2	26	0	0	1	2	6.23" (8,100)
3	28	0	0	1	2	3.61" (4,700)
4	27	0	0	2	2	4.07" (5,300)
5	26	0	1	1	2	4.00" (5,200)
6	23	1	0	1	2	3.46" (4,500)

示한 것이다.

이것으로 病棟看護는 아침番에서 大部分이 行해진다는 것을 알 수 있다.

〈그림 3〉 이것은 주로 合房으로 된 病棟의 근무別 步行距離를 表示한 것이다.

그림 (2) 근무別 평균 보행거리 (독방병동)

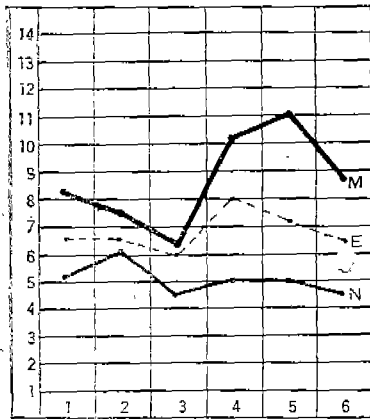


그림 (3) 근무別 총 보행거리 (합방병동)

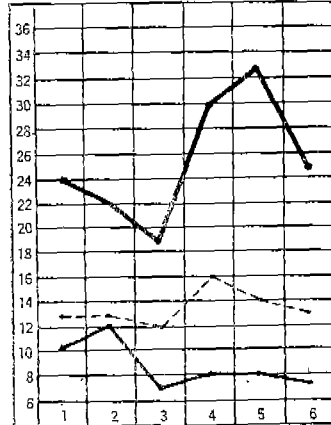
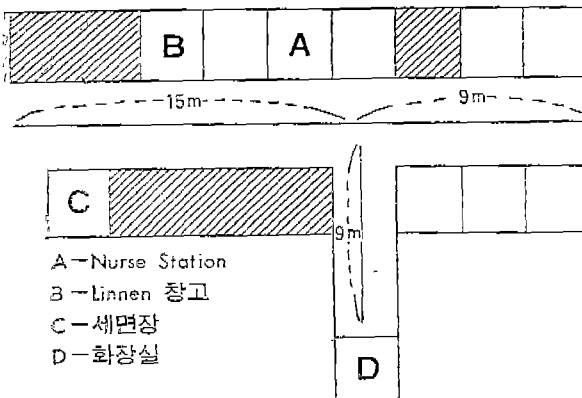


그림 (4) 合房 病棟의 약도



〈표 4〉 이것은 合房 病棟의 아침番의 看護步行距離를 나타낸 것으로, 一人 平均 步行距離는 8.3km에서 6.07km 사이 이다.

〈표 5〉 이것은 合房 病棟의 저녁番의 步行距離로 7.42km에서 5.46km 사이이다.

<표 4> 아침 번간호보행거리(주로 합방)

	환자수	입 원	퇴 원	중환자수	간호원수	1인 평균보행거리
1	23	0	2	1	2	8.07km; (10,500)
2	23	0	0	0	2	8.30 " (10,800)
3	22	0	0	0	2	6.07 " (8,800)
4	21	0	1	0	2	6.84 " (8,900)
5	19	0	2	0	2	7.53 " (9,800)
6	19	0	1	2	2	7.81 " (10,160)

<표 5> 저녁 번간호보행거리(합방 병동)

	환자수	입 원	퇴 원	중환자수	간호원수	1인 평균보행거리
1	23	0	0	1	1	7.42km (9,650 ÷ 1,300)
2	22	0	1	0	1	6.05 " (7,870)
3	22	0	0	0	1	5.46 " (7,100)
4	22	0	0	0	1	5.54 " (7,200)
5	20	2	1	2	1	7.15 " (9,300)
6	19	0	0	1	1	5.67 " (7,380)

<표 6> 밤 번간호보행거리(합방 병동)

	환자수	입 원	퇴 원	중환자수	간호원수	1인 평균보행거리
1	23	0	0	1	1	3.0km; (3,900 ÷ 1,300)
2	22	0	0	0	1	3.30 " (4,300)
3	22	0	0	0	1	3.46 " (4,500)
4	21	0	0	0	1	4.30 " (5,600)
5	20	0	0	2	1	6.61 " (8,600)
6	19	0	0	1	1	4.09 " (5,320)

<표 6> 이것은 합방病棟의 밤番의 步行距離로 6.61km에서 3km 사이이다.

<표 7> 이것은 一人 平均 步行 距離를 나타낸 것으로 여기서도 아침番은 看護員이 2人인데도 불구하고 가장 긴 距離를 걷고 있다.

<그림 5> 이것은 各番의 看護員의

총 步行距離를 나타낸 것으로 아침番에서 가장 많은 看護가 行해진 것을 알 수 있다.

다음은 간호량의 差異를 가지고 五段階의 看護指數를 통해 본 것이다.

~看護指數別 患者狀態~

指數 1: 혼자서 自由로 步行이 可能な 者.

그림 (6) 근무별 총보행거리 (합방병동)

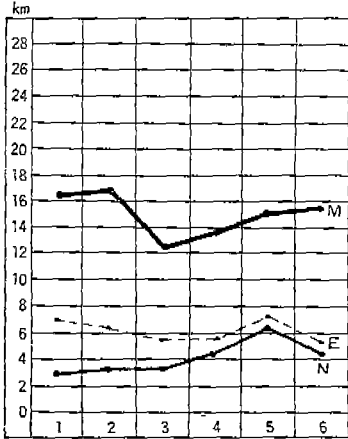
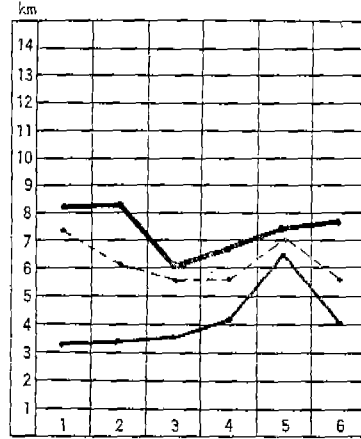


그림 (5) 근무별 평균간호보행거리 (합방병동)



- 指數 2; ① 목발로 步行하는 者  
 ② 겨우 自己 힘으로 用便보  
 는 者  
 ③ 수술후 步行이 許可된 者  
 ④ 보호자가 있는 幼兒  
 는 者  
 ⑤ 계속적으로 진통중인 환자  
 ⑥ 保護者 없는 幼兒

指數 4; ① 계속적으로 I.V. 수액하는

- 指數 3; ① Bed rest 를 命받은 患者  
 ② 下肢마비로 步行 못하는  
 者  
 ③ 下腿部 cast 한 者  
 ④ Bed 위에서 便器 使用하  
 는 者  
 ⑤ 마비 등으로 自己의 體位  
 를 바꿀 수 없는 者  
 ⑥ 失禁患者

<표 7> 患者看護度와 看護步行距離(主로 獨房病棟)

	患者數	看護指數別 患者數					看護度 (看護指數× 患者數)	看護員 數	總步行距離
		5	4	3	2	1			
M	24	2	7	9	5	1	76	3	28.2km (36,600÷1,300)
E	23	7	8	5	1	1	73	2	14.2km (18,800÷1,300)
N	24	2	7	8	5	1	77	2	6.7km (12,600÷1,300)
							226	7	49.1km

- ④ 밥을 먹여 주어야 하는 자
- ⑤ 수술 직후의 환자
- ⑥ 下半身 cast 한 자
- ⑦ 전인장치를 하고 있는 자

② 의식 장애가 심한 자  
 이것은 看護指數에 患者數를 곱한 것을 看護度로 하여 看護度와 看護員의 總步行距離를 測定해 본 것이다.

指數 5; ① 위독한 증상이 나타나고 있는 자

獨房病棟에서 看護度 226일 때에 7명의 看護員이 걷는 셈이다.

<표 8> 患者看護度와 看護步行 距離(主로 獨房病棟)

患者數	看護指數別 患者數					看護度 (看護指數×患者數)	看護員數	總步行距離
	5	4	3	2	1			
M 24	2	6	9	6	1	74	3	31.15km (40,500÷1,300)
E 26	4	6	9	6	1	84	2	16.9km (22,000÷1,300)
N 27	3	8	9	6	1	87	2	8.5km (11,000÷1,300)
						245	7	56.55km

이것은 獨房病棟에서 看護度 245 일 걸었다는 것이다.  
 일 때 7명의 看護員이 56.55km를

<표 9> 患者看護度와 看護步行 距離(主로 獨房病棟患)

患者數	看護指數別 患者數					看護度 (看護指數·患者數)	看護員數	總步行距離
	5	4	3	2	1			
M 27	5	10	9	2	1	97	3	31.15km (40,500÷1,300)
E 27	5	11	7	4		98	2	19.8km (25,800÷1,300)
N 26	5	10	8	3		95	2	8.8km (11,500÷1,300)
						290	7	59.75km

이것은 獨房病棟에 看護度 290일 었다는 것이다.  
 때 7명의 看護員이 59.75km를 걸

<표 10> 患者看護度와 看護步行 距離(主로 獨房病棟)

	患者數	看護指數別 患者數					看護度 (看護指數× 患者數)	看護員 數	總步行距離
		5	4	3	2	1			
M	20		2	5	10	3	46	2	14.46km (18,800÷1,300)
E	20		2	5	10	3	46	1	6.46km (8,400)
N	20		2	4	11	3	45	1	3.69km (4,800)
							137	4	24.61km

이것은 合房病棟에서 看護度 137 었다는 것이다.  
일 때 4名의 看護員이 24.61km 걸

<표 11> 患者看護度와 看護步行距離(主로 獨房病棟)

	患者數	看護指數別 患者數					看護度 (看護指數× 患者數)	看護員 數	總步行距離
		5	4	3	2	1			
M	20		2	10	8		54	2	20.76km (27,000÷1,300)
E	20			9	10	1	48	1	6.07km (7,900)
N	20			9	10	1	48	1	3.21km (4,180)
							150	4	30.04km

이것은 合房病棟에서 看護度 150 었다는 것이다.  
일 때 4名의 看護員이 30.04km 걸

<표 12> ① 看護度와 步行距離比較  
(獨房病棟)

	看護度	步行距離
1	226	49.10km
2	245	26.55km
3	290	59.75km

이것은 獨房病棟이나 合房病棟에  
서 大體로 看護度에 比例해서 看護  
員의 步行距離가 길어진다는 것을  
나타낸 것이다.

<표 13> ② 看護度와 步行距離比較  
(合房病棟)

	看護度	步行距離
1	137	24.61km
2	150	30.04km

### 3. 結 論

以上으로서 看護員의 步行距離는  
各種病棟에서 아침番, 저녁番, 발番

順으로 되어 있으며 大部分의 많은 患者 看護가 아침番에 이루어진다는 것을 알 수 있고 또한 看護度에 따라서 즉 重患者數가 많을수록 看護步行距離가 길어진다는 것을 數學的으로 알 수 있다는 것을 보고하는

바이다.

따라서 筆者의 이 보고가 앞으로의 病棟근무 看護員의 數, 重患者室 배치, 근무 時間에 따르는 看護員의 數 등에 조금이라도 도움이 되었으면 하는 마음 간절하다.

## 제17회 세계 보건일 표창자 16명

제17회 세계 보건일 기념행사가 지난 4월 8일 오전 10시 시민회관에서 성대히 개최되었다.

이날의 기념식에는 정희섭 보사부장관, 김현옥 서울시장을 비롯한 의료 각계 인사들, 그리고 간호학교 학생들이 다수 참석하여 성황을 이루었다.

특히 내일의 세계를 건강하게"라는 표방과제를 내건 이번 세계보건일 기념식전에서는 국민보건에 이바지한 공로자들에게 표창장과 감사장이 수여되고 그 노고를 치하했는데 그 수상자중 우리 회원의 명단은 아래와 같다.

- 국무총리 표창장:—  
고진옥 (적십자간호학교 조교)
- 보사부장관 (표창장):—  
최동준 (강원도 보사국)  
황순석 (충남 보사국)

- 박순덕 (성북구 보건소)
- 한정희 (국립의료원)
- 최정자 (국립의료원)
- 김순자 (고양군 보건소)

- 보사부장관 감사장:—  
신명애 (가족계획협회)  
황규연 (가톨릭의대부속병원)
- 보사부 장관감사장 (외국인)  
Joyce Ann Quinn (메리놀수녀병원)  
Pamela Strallen (대구동산병원)

- 서울시장상  
김옥주 (시립서대문병원)  
김기자 (시립중부병원)  
김은남 (서울시 보건과)  
김종숙 (시립 동대문보건소)  
김연옥 (시립보건소)