

病棟編成과 看護業務

~ 국립의료원의 경우 ~

<전국립의료원부간호과장> 한 윤 부

綜合病院에서의 合理的인 病棟의 編成은 看護業務 活動과 絶對的인 關係가 있다.

建築 專門家로서 病棟을 設計할때는 해당部門의 실무자 대표 즉 간호과장 및 수간호원과 協議할 것이며 우리가 Blue print에 대한 전문적인 지식은 갖기 어려우나 病棟編成의 기본적인 理論과 實際的인 문제점을 연구하는 태도로서 全體的인 간호기능에 대해서는 充分한 의견을 提示할 必要가 있다.

의료원은 1958년 10월에 완공되었으며 총 382 bed의 收容能力을 가지고 있다. 一般 內外科病棟의 경우 capacity는 34명이며 간호원은 수간호원을 포함하여 9명 배치하고 있다.

매환자의 간호시간(nursing hour)은 2시간이 된다. 병실은 남향으로 앉았으며 채광이 잘 되고 각병동의 길이는 39.57미터이지만 사무실에서 끝방의 문까지의 거리는 30m 이내가 된다.

病室 : ~

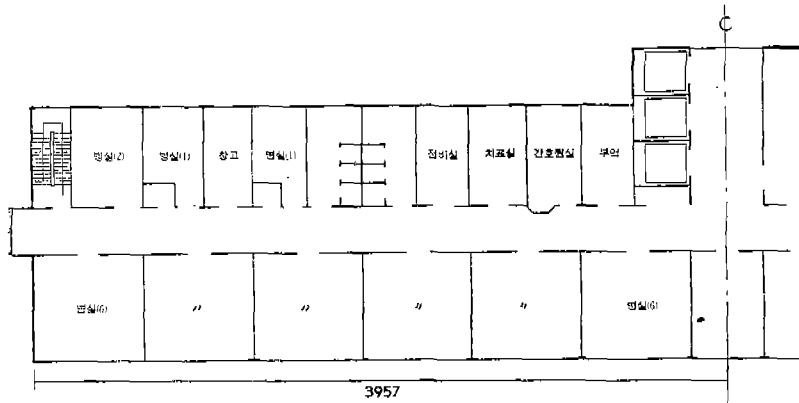
6人室이 6, 2人室은 1, 1人室이 2 있다. 6人室은 경제적이고 간호활동에 편리할 점도 많으나 個人의 Privacy가 너무 무시될 수도 있기 때문에 고려한 點이다.

그러나 환자들은 서로 격리된 기분이 없이 和睦하고 친근한 분위기를 造成할 수 있는 點이 長點이다. 最近에는 일반적으로 4人室이 가장 理想的이라고 보고 있다.

原來 醫療院의 獨室은 환자의 등급을 의미한 것이 아니고 격리(isolation)나 安靜이 必要한 환자를 위한 것이다. 沐浴과 化粧室의 施設을 겸하였다면 더욱 철저한 격리가 될 수 있다.

獨室이 모두 北向인 것과 간호원 사무실과 거리가 좀 떨어진 점은 앞으로 고려되어야 한다. 또한 화장실 바트 옆에 있는 獨房은 야간의 소음을 면치 못함을 지적할 수 있다.

주방 또는 배식실(serving kitchen) : ~



병 동 평 면 도

~1 : 200M

간호원 사무실에서 가장 가까운 곳에 위치하고 있기 때문에 능률적이다. 배식대 (food car)의 운반거리를 가급적 단축시키기 위하여서나 음식 냄새가 쉽게 빠지게 하기 위하여 병동 입구 가까이 두었다. 배식대로 인한 소음 방지책으로도 편리하다.

간호원 사무실 : ~

병동 입구, 복도, 환자실을 내다 볼 수 있는 위치로서 signal system을 적용하고 있다. 면적이 허락하면 수간호원실을 別途로 마련하여 사무 집행에 있어서나 患者 保護者와의 조용한 面談에 지장이 없게 함이 좋다.

處置室 (treatment room) ; ~

간호원 사무실과 가장 가깝다. 藥 臟, 水洗臺를 놓고도 침상이 出入할 수 있고 모든 活動에 充分한 space가 필요하나 最近에는 管理上 간호원 사무실과 처치실을 터놓는 경향이 많다.

整備室 (Utility room) ; ~

정비실은 병동의 작업실이다. 이 施設의 重要性을 無視하는 경향이 많고 管理를 게을리 하기 쉽다. 의료원의 정비실은 比較的 管理, 유지하기 쉽고 作業에 便利하게 되어 있으나 더욱 바람직한 것은 두개의 section으로 나뉘어서 不潔한 물건과 소독한 기구를 分別해서 다룰 수 있는 施設이다. 거의 병동의 中央에 位置하고 있으며 각환자실과의 거리도 참작하였다.

化粧室 ; ~

화장실도 역시 각 환자실과의 거리를 참작하여 중앙에 위치하고 있다. 샤워와 洗面에도 적당한 space를 가졌다고 본다.

창고 ; ~

充分한 넓이와 物品 保管管理에 安全하고 通風이 잘 되고 청결이 유지되는 창고로서 적당한 편이다.