

合理的인 消費生活에 관한 實驗研究

— 家政科 調理實習時의 材料購入 —

An Experimental Study on Rational Life in Consumption

目次
I 緒論
II 實驗計劃
III 實驗의 實際
IV 假說의 檢證 및 解釋
V 要約 및 結論
附錄

沈 春 燮
Chun Sob, Shim
魯 文 姬
Moon Hi, Ro
金 惠 善
Hae Sun, Kim

I 緒論

1. 研究의 必要性

오늘날 家政科教育은 이론이나 지식의 전달보다는 實習을 통하여 實踐하는 생활인을 기
름으로써 實生活에¹⁾보다 나은 향상을 꾀하는 것을 主된 목표로 삼고 있다고 하겠다. 1) 實踐
이 위주인 家政科 教育의 내용은 크게 理論學習과 裁縫, 手藝, 調理, 住宅管理 등의 실습으로
분류되는데, 이들 실습은 이론을 기초로 하여 一元化되어야 하며, 특히 학생들의 경험을 토
대로 欲求, 흥미, 필요에서 행해져야 한다. 그러나 현재 각급 학교의 調理 실습시 材料購
入 現況을 살펴보면 일반적으로 敎師가 중심이 되어 團體購入을 함으로써 材料購入에 學生
스스로가 참여하지 못하고 다만 調理方法만을 習得하고, 材料購入의 體驗은 거의 無視되고
있다. 또, 우리의 家庭生活을 보다 明朗하고 愉快하게 하기 위하여는 우선 家庭經濟의 안정
과 향상을 꾀해야 한다. 그러기 위해서는 積極的인 면에서 實收入을 증가시키는 것이 最善
의 方法이겠지만, 어느 程度의 生活基準 밑에서는 收入이 적다 할지라도, 또 같은 收入이라
할지라도, 消費生活을 合理的으로 이끌어 나감으로써 효율적인 家庭生活을 營爲할 수 있다.

특히 現今 우리나라 사람들은 收入보다 支出에 대한 관심이 적고 낭비성이 많으니, 큰 意
味에서는 國家經濟面으로 볼 때 길이 고려되어야 할 문제이다. 그러므로, 調理實習時 材料
購入의 體驗을 통하여 學生들로 하여금 效率的인 支出方法을 體得하도록 하여, 物價와 購入

1) 문교부: 고등학교 교육과정, 서울 한국 교과서 주식회사, 1963, p. 203.

에 대한 姿勢까지 實習함이 매우 중요한 家政科의 一面이라고 본다.

2. 研究의 目的

本 研究는 調理實習에 있어서 實習過程과 結果에만 注重하는 指導方法을 止揚하여 學生 스스로가 市場을 보아 物品을 購入하고, 調理를 하고 結果를 評價하는 實習指導方法을 택 하여,

- ① 家庭生活에 必要한 物品을 스스로 購入코자 하는 態度를 기르고,
 - ② 좋은 品質의 物件을 購入할 줄 아는 能力을 기르며,
 - ③ 物品購入을 통하여 物質 變動에 대한 理解 및 관심을 길러,
- 學校教育이 實生活에 直結되는 教育이 되도록 함에 그 目的이 있다.

3. 假 說

위와 같은 目的을 達成하기 위하여 本 研究에서는 다음과 같은 假說을 설정하고 이를 검증하기로 하였다.

조리 실습시 재료 구입을 學級單位로 學生 스스로가 한다면,

- ① 物品의 品質을 感覺할 수 있는 能力이 길러질 것이다.
- ② 市場價格에 대한 認識이 생길 것이다.
- ③ 父母를 도와 市場에 가는 頻度數가 많아질 것이다.

II 實驗計劃

1. 實驗對象

學 校 別	學 年	實 驗 班	比 較 班	學 生 數
서울女子中學校	2	2. 4. 6. 9	1. 3. 5. 7	507名
서울女子高等學校	1	4. 5. 6	1. 2. 3	342 "
	2	1. 2. 6	3. 4. 5	346 "

총 20學級 1195명

2. 實驗期間 및 日程

本 研究는 1967년 8월부터 1968년 6월까지 1년간 다음과 같은 節次와 日程에 따라 進行 되었다.

- (1) 研 究 計 劃 : 1967년 8월 1일~9월 15일
- (2) 實驗前 基礎調査 : 1967년 9월 18일

- (3) 實 驗 實 施 : 1967년 9월~12월
- (4) 實 驗 後 檢 査 : 1968년 2월 3일
- (5) 資 料 處 理 : 1968년 3월 10일~4월 30일
- (6) 報 告 書 作 成 : 1968년 5월~6월

3. 研究委員會 組織²⁾

4. 資 料

- (1) 教 材
 - a. 中學校 2學年은 張明郁 外 4명이 지은 「표준중학가정」
 - b. 高等學校 1學年은 張明郁 外 4명이 지은 「표준가정일반」
 - c. 高等學校 2學年은 張明郁 外 4명이 지은 「표준가정일반」
- (2) 物 價 品 質 評 價
 - a. 教師의 評價
 - b. 比較班 學生 全體의 評價
 - c. 實驗班의 市場에 다녀온 學生과 나머지 學生들의 評價
- (3) 市場價格에 대한 調查
- (4) 市場에 가는 頻度數 調查
- (5) 市場보기에 대한 意見 調查
 - a. 市場에 다녀온 所感 調查
 - b. 市場보기에 대한 全體 學生들의 意見 調查

5. 統制要因

本 研究는 實習過程에서의 學生들의 學習經驗의 영향을 다룬 것으로 實驗條件 외에도 實驗結果에 영향을 미치는 要因이 많은 것으로 생각된다. 이들 여러 가지 要因의 영향을 엄격하게 統制한다는 것은 사실상 不可能한 일이나, 그 中 두드러진 몇 가지 要因은 다음과 같이 統制하였다.

(1) 學生의 質

實驗, 比較의 두 集團이 同質的으로 構成되어야 하겠지만, 이미 學期가 시작된 후 實驗을 計劃하였으므로 事前 措置를 하지 못하였다. 그러나 學級編成을 前學年度 學年席次에 따

2) 附錄 5번 參照.

라 均配하였으므로 어느 정도 同質集團이라고 볼 수 있다.

(2) 各 學級의 經濟的 條件

實驗 前에 學級別 保護者 職業分布를 調査하여 다음 표 1과 같이 그 結果가 比等하게 實驗, 比較班을 構成하였다. 이것으로 보아 實驗集團이나 比較集團이나 그 經濟的 環境은 大體로 같다고 할 수 있을 것이다.

<表 1> 保護者의 職業別 統計表 서울女子中高等學校(中2, 高1, 高2)

직업 실험 집단	농 업	공 업	상 업	광 업	수 산 업	토 건 업	운 수 업	인 쇄 업	저 술	은 행 원	회 사 원	교 육 자	의 사	공 무 원	변 호 사	기 자	군 인	경 찰	기 타	계
비교반	31	41	256	4	3	17	28	5	1	11	107	33	5	42	—	2	7	3	37	633
실험반	20	40	212	7	5	21	23	4	3	14	94	27	2	46	1	—	8	5	30	562

(3) 教師의 影響

보다 正確한 結果를 얻기 위해서는 實驗, 比較班 共히 同一教師가 指導하는 것이 가장 理想의이겠으나 擔當學年 關係, 教師의 適當 時間數 등의 事情으로 그렇게 할 수는 없었다. 그리하여 同學年은 同一教師가 擔當하는 것을 原則으로 하되 同學年을 2人 以上の 教師가 指導하는 경우에는 同一教師가 擔當하는 學級을 同比率로 實驗班과 比較班으로 하였다.

實驗班과 比較班의 各 學級別 擔當教師는 다음 표 2와 같다.

<표 2> 實驗班과 比較班의 指導教師 擔當表

학년	시간	실 험 반	비 교 반	지 도 사 수
중 2	오 전	2-2 (A), 2-6 (A)	2-3 (A), 2-7 (B)	3인
	오 후	2-8 (B), 2-4 (A)	2-5 (A), 2-1 (C)	
고 1	오 전	1-4 (D), 1-5 (D)	1-1 (D), 1-3 (D)	1인
	오 후	1-6 (D)	1-2 (D)	
고 2	오 전	2-6 (E), 2-2 (E)	2-3 (E), 2-4 (E)	1인
	오 후	2-1 (E)	2-5 (E)	
합 계		10학급	10 학급	5인

※ 실습 지도교사는 5명이며 () 안의 같은 기호는 같은 교사를 의미함.

(4) 實習時間

매회 實習은 2校時(1校時は 45分)를 계속 실습하였으며 午前, 午後로 인한 教師와 實習對象의 身體的, 精神的 影響을 고려하여 比較班이 午前 3, 4 校時에 實施하면 實驗班도 午前 3, 4校時에 實施하며, 比較班이 午後時間이면, 實驗班도 午後時間으로 하였다. 그 내용은

다음 표 3과 같다.

<표 3> 實驗對象班의 時間表

학년	교사	요일	월	화	수	목	금	토
중 2	1							
	2							
	3			2-2A	2-3A		2-7B	2-6A
	4			2-2	2-3		2-7	2-6
	5	2-1C		2-8B	2-5A		2-4A	
	6	2-1		2-8	2-5		2-4	
고 1	1							
	2							
	3			1-4	1-1	1-5	1-3	
	4			1-4	1-1	1-5	1-3	
	5							
	6			1-2	1-6			
	7			1-2	1-6			
고 2	1							
	2							
	3			2-6	2-3	2-2		2-4
	4			2-6	2-3	2-2		2-4
	5							
	6			2-5	2-1			
	7			2-5	2-1			

※ 學級表示에 □표가 된 것은 비교반임.

(5) 單元構成

本校 家庭科教師 協議會에서 學年初에 作成한 家庭科 實習計劃表에 의하였다.

6. 本研究의 制限點

(1) 研究를 위한 期間이 짧았다.

a. 準備를 第1學期末에 시작하였기 때문에 文獻研究나 單元의 構成이 充分하지 못하였다.

合理的인 消費生活에 관한 實驗研究

b. 實驗期間은 新學年度 始作 이전에 研究計劃을 세워 一年間 繼續的으로 하든지 可能 하면 3年間的 實驗期間을 가지고 實驗을 거듭하여 體系 있는 檢證結果를 얻어야 할 것인데, 다만 한 學期에 끝난 實驗이었기 때문에 充分을 기하지 못한 點이 있다.

(2) 單元構成에서 오는 制約이 있었다.

實習材料의 品質을 鑑別하는 能力의 向上 與否를 알기 위해서는 同一 材料를 써서 繼續的으로 여러 번 鑑別시켜야 할 것이다. 그러나 이 研究에서는 이미 세워진 敎科過程을 그대로 實踐하면서 研究를 해야 하기 때문에 單元에 따라 材料의 一部가 바뀌어 實驗의 結果를 解釋하는 데 애로가 많았다.

Ⅲ 實驗의 實際

1. 實習單元

<표 4>

회수	학년	중 2	고 1	고 2
1 회		카 레 라 이 스	초 밥, 된 장 국	크 로 케
2 회		떡 국	흰 밥, 장 산 적	햄 버 거 스 틱
3 회			전 과, 약 과	

2. 實習材料

<표 5>

회수	학년 재료	중 2		고 1		고 2	
		단원	재 료	단원	재 료	단원	재 료
1 회	카 레 라 이 스		쇠고기, 둥근파(中), 감자(中), 당근(中), 버터 밀가루, 우유, 카레가루, 쌀, 달걀, 소금, 후추	김 초 밥 된 장 국	표고, 김, 당근, 달걀, 미나리, 생선볶음가루, 소금, 초, 설탕, 간장 된장, 파, 잔조개	크 로 케	감자, 쇠고기, 달걀, 당근, 둥근파, 빵가루, 소금, 후추, 밀가루, 기름, 우유, 파슬리
2 회	떡 국		떡, 쇠고기, 달걀, 파	흰 밥 장 산 적	쌀 쇠고기, 파, 마늘, 후추 가루, 깨소금, 간장, 실 고추, 설탕, 생강	햄 버 거 스 틱	쇠고기, 둥근파, 시금치, 무우, 빵가루, 우유, 달걀, 버터, 셀러드오일, 토마토 주우스, 소금, 후추가루
3 회				전과 약과	밀가루, 설탕, 기름 생강, 연근, 당근, 사과		

※ 밑줄 친 것은 품질 평가를 행한 품목임.

3. 實習材料的 購入方法

(1) 比較班

1,2회 모두 종전과 같은 方法으로 教師가 學年別로 團體購入하였다. 다만, 高1의 경우 3회에는 實驗班의 經驗者와 比較하기 위하여 實驗班과 같은 方法으로 學生代表가 購入했다.

(2) 實驗班

a. 市場選擇: 學生 自由意思에 따랐다.

b. 物品購入: 各 學級의 室長, 副室長, 學級會計 2명과 各 分團의 當番(各分團의 세번째 학생)을 포함하여 모두 14명이 實習 前日 방과 후에 교사로부터 예산액을 받아 物品購入의 責任을 졌다. 그리고 物品購入에 앞서 教師는 다음과 같은 指導를 하였다.

- 量에 대한 눈 대증표를 게시하여 지도하였음.
- 物品 購入順序의 計劃을 세우게 하였음.
- 반드시 市場을 한 바퀴 돌아 대강의 市場價格을 알고 구입하도록 하였음.
- 좋은 品質의 物件을 購入하도록 하였음.
- 時間을 지나치게 끌어 피로하지 않도록 하였음.
- 物品이 상하지 않도록 운반에 주의하도록 하였음.

4. 實習活動

(1) 實習 前 家政科 時間 1校時(45分)를 實習에 관한 注意事項과 調理方法, 물품 감별법 및 物品 購入法 說明으로 使用하였다.

分團別 材料分配는 各 指導教師가 實習 10分 전까지 完了하였다.

(2) 實習時間 初 10分間은 出缺點呼와 調理方法의 要約說明 및 gas管理, 上下水道 使用, 調理器具의 정리 정돈 및 實習態度 등에 대한 간단한 注意를 하였다.

(3) 5명의 實習 指導教師가 購入된 材料를 評價하고 學生들은 實習 始作時에 各 分團에 分配받은 材料의 質을 잘 觀察하였다가 實習後 처음 돌아오는 家政科 時間에 기록 提出토록 하여 材料購入의 經驗이 있는 學生과 없는 學生別로 하여 結果處理 資料로 하였다.³⁾

5. 資料處理

(1) 各 學級別 物品 品質 評價紙

各 學級에서 모은 物品 品質 評價紙를 學年別로 구분하여 實驗班의 經驗者, 無經驗者와 比較班으로 分類하고 各 集團別로 統計處理하였다. 實驗班과 比較班에 대한 教師의 品質評

3) 附錄 1番 參照

價紙도 위와 같은 방법으로 統計處理하였다.

(2) 市場價格에 대한 調査

實習 1週日 前과 마지막 實習이 끝난 후 2회에 걸쳐 生活에 필요한 品目 11種과 그 單位를 주고 價格을 自由記載토록 하여, 각각의 學生들로부터 얻은 調査紙와 教師의 調査紙를 각각 統計를 내고 教師의 解答價格 平均値를 最適價格으로 하여 몇 개의 階級으로 나누어 各階級別 解答學生의 數를 百分率로 나타냈다.

(3) 市場에 가는 頻度數 調査

物品 購入 經驗이 있는 學生들에게 實習 前과 實習 後의 市場에 가는 頻度數를 調査하여 그 結果를 比較하도록 하였다.

(4) 장보기에 대한 意見 調査

物品購入의 經驗이 있는 學生들과 그 外的 學生들에게 市場에 가는 것에 대한 興味를 調査하여 각각 그 意見을 綜合하였다.

IV 假說의 檢證 및 解釋

지금까지 추진해 온 本 研究의 核心인 實驗結果를 統計의 方法에 의하여 分析 考察함으로써 이미 설정해 놓은 假說을 檢證하고자 한다.

1. 장보기에 대한 學生들의 意見 調査

實驗計劃에서 밝힌 바와 같이 實驗 對象學年 全員을 調査의 對象으로 하여 實驗 1週日 前에 質問紙를 利用하여 장보기에 대한 意見을 綜合하였다.

이것은 全員의 一般的인 傾向을 알아서 本 實驗中 材料購入에 대한 指導에 參考를 삼기 위함이며 調査 內容中 특히 장보기에 대한 느낌을 調査한 內容은 假說 3의 市場에 가는 頻度數 調査와 많은 關係가 있기 때문이다.

(1) 市場에 다녀온 學生들의 느낌 調査⁴⁾

1回, 2회에 걸친 中2, 高1, 高2 實驗班과 3回的 高1 實驗班 經驗者의 材料購入을 위한 “장보기”를 마친 후 그 느낌 점을 綜合하였더니 다음과 같이 本 研究에 示唆點이 많았다.

a. 市場에 가는 것에 대하여 느낀 것은 무엇입니까?

4) 附錄 3번 參照.

<表 6> 장보기에 대한 느낌

항	목	수(명)	%
매우 즐거웠다.		35	21
즐거웠다.		63	39
보통이었다.		45	28
싫었다(앞으로 가고 싶지 않다).		9	5
매우 싫었다.		11	7
합	계	163	100

b. 매우 즐거웠다면 그 이유는 무엇입니까?

- 친구들과 함께 우리 손으로 直接學級을 代表해서 物件을 살 수 있기 때문에
- 物件 값이나 계절에 따른 物件의 變化와 새로운 物件의 出現을 관찰하여 學校에서 배운 바를 直接 체험할 수 있기 때문에
- 많은 돈을 가지고 원하는 物件을 自由로 선택하면서 어른이 된 것 같은 호뭇함을 맛볼 수 있기 때문에

c. 市場에 다시 가고 싶지 않다고 느꼈다면 그 이유는 무엇이며 隘路點은 무엇이었습니까?

- 市場의 構造를 몰라서 많은 時間을 낭비하면서 많은 數의 學生들이 意見도 구구하게 물러다니는 것은 창피하기 때문에
- 不潔하고 惡臭이 심하며 소란하고 複雜한 市場 주변이 싫고 商人들의 商術이 불친절하여 不安하기 때문에
- 物件의 品質鑑別에 自信이 없고, 사고자 하는 物件이 없거나 있더라도 예상보다 값이 비싸기 때문에
- 學級全體의 物品購入에 대한 責任을 저야 하며 物件을 살 때마다 영수증을 받아야 하기 때문에
- 交通이 不便하여 物品의 運搬이 힘들기 때문에
- 저녁이 늦어 귀가하게 되고 집안 사정이 있는 경우 불안하기 때문에

d. 스스로 購入해 온 材料로 實習할 때는 教師가 購入해 준 材料로 할 때와 比較하여 어떻게 느꼈습니까?

- 스스로 購入한 材料로 實習한다는 보람과 함께 調理實習에 더욱 관심이 가며 조금이라도 버리는 것이 없이 아껴 쓰고 싶고 정성껏 다루게 된다.
- 재료의 質에 대한 관심이 생기며 教師가 購入한 材料보다 質이 나뭇지만 不平이 없다.
- 市場에 다시 가고 싶고 스스로의 성장과 성취감을 느낄 수 있다.

市場에 다녀온 學生들의 意見調査 結果를 綜合해 보면 표 6에서 市場에 가는 것이 “매우 즐거웠다.” “즐거웠다.”라고 答한 學生의 數가 過半數인 것은 앞에서 말한 바와 같이 「假說

3]을 긍정하여 주었다. 그리고 學生들은 스스로 物件을 사는 것을 매우 좋아하며 學級을 代表한다는 自負心과 큰 責任을 수행할 수 있는 自身의 成長에 대한 기쁨을 表現하였다. 또한 自信들이 사온 物件으로 實習하는 경우에는 敎師가 購入해 준 材料를 아무런 隘路 없이 받아서 實習하는 것보다 상당히 애착과 보람을 느끼고 있으며, 재료의 品質에 대하여 관심도 갖게 되고 아껴 쓰려는 努力이 大端하다는 것이 나타났다.

反對로 “매우 싫다” “싫다(앞으로는 가고 싶지 않다)”고 답한 學生이 12%로 나타났는데, 이것은 大端히 주목할 만한 事實이다. 그 싫어하는 理由를 보면, 實習材料 購入時에 本研究를 위하여 많은 學生이 함께 다녀야 했던 어쩔 수 없는 理由와, 學生 個人의 特殊事情으로 인한 不安 때문이다. 이것은 앞으로 生活指導를 통해서 교정하고 個人事情을 考慮하여 物品 購入者를 택한다면 쉽게 解決될 것이며, 各 個人이 家庭으로 돌아가 장보기를 하게 될 때는 문제가 자연히 해소될 것이다. 그리고 또 그 싫은 理由의 大部分이 흔히 市場에서 느낄 수 있는 불쾌감, 즉 주위 環境의 不潔, 商人들의 不親切과 속임수라 하는데, 이러한 것은 學生들이 成長함에 따라 社會生活에 適應할 수 있는 能力이 생기면 解決될 것이다. 이러한 適應力은 많은 經驗을 통하여 이루어지는 것이므로, 學校生活 乃至는 家庭生活을 하는 동안에 체득할 수 있도록 한다는 것이 重要하다.

요컨대 調理實習時 學生들로 하여금 材料購入을 시키는 것은 物品購入의 方法과 結果의 좋고 나쁨을 가리기에 앞서 成長하는 學生들에게 필요한 生活經驗을 길러 앞으로 健全한 消費生活을 할 수 있도록 하는 習慣과 態度를 기르는 데 그 意味가 있다고 하겠다.

(2) 장보기에 대한 全體 學生들의 意見調查⁵⁾

<표 7> 市場에 가는 頻度

학년 항목	중		고 1		고 2	
	수	%	수	%	수	%
0	48	10	22	7	31	10
1	32	6	32	10	31	10
2	37	8	49	15	49	15
3	71	15	34	10	47	14
4	47	10	30	9	40	12
5	136	27	49	15	48	15
6~10	120	24	112	34	76	24
計	491	100	328	100	322	100

표 7을 보면 學生들은 學年의 差異 없이 市場에 가는 回數가 平均 1週 1회로 나타났으며, 5회 以上 10회 가는 學生들의 數가 中學校 2學年에서는 51%, 高等學校 1學年에서는 49%,

5) 附錄 4번 參照.

가 정 학 회 지

高等學校 2學年에서는 39%에 달하고 있어 상당히 많은 비율을 나타내고 있다.

<표 8> 市場에 가는 目的

항 목	학년 학생수	중 2		고 1		고 2	
		수	%	수	%	수	%
1. 식사 준비를 위한 물건 구입		145	29	92	28	81	25
2. 그저 구경		19	4	7	2	4	1
3. 필요한 물건의 구입		263	54	200	61	205	64
4. 물가의 변동을 알아보기 위하여		15	3	9	3	20	6
5. 기 타		38	8	14	4	6	2
6. 무 답		11	2	6	2	6	2
計		491	100	328	100	322	100

표 7에서 學生들이 比較的 자주 市場에 가는 것으로 나타난 것은 표 8에서 볼 수 있는 바와 같이 각자 必要한 物件을 自身이 구입하며 스스로 자기 일은 자기가 處理해 가고, 또 나아가서는 각 가정에서 大部分의 學生들이 집안일을 돕고 있는 좋은 현상이라고 생각 할 수 있다.

學生들이 시장보기에 대해 가지고 있는 興味를 보면 다음 표 9, 10, 11과 같다.

<표 9> 市場에 가는 것에 대한 興味

항목	학년 학생수	중 2		고 1		고 2	
		수	%	수	%	수	%
1. 매우 즐겁다		115	23	40	12	28	9
2. 즐겁다		207	42	137	42	143	45
3. 보통이다		141	29	118	36	126	39
4. 싫다		15	3	26	8	17	5
5. 아주 싫다		6	1	7	2	8	2
6. 무 답		7	2	—	—	—	—
計		491	100	328	100	322	100

<표 10> 市場에 가는 것이 좋은 理由

항 목	학년 학생수	중 2		고 1		고 2	
		수	%	수	%	수	%
1. 내 손으로 사는 즐거움 때문에		299	60	234	72	189	59
2. 새로나 온 물건을 많이 볼 수 있기에		74	15	59	18	59	18
3. 공연히 가 보고 싶은 마음에서		21	5	15	4	13	4
4. 기 타		97	20	20	6	61	19
計		491	100	328	100	322	100

合理的인 消費生活에 관한 實驗研究

<표 11>

市場에 가는 것이 싫은 理由

항 목	학년 학생수	중 2		고 1		고 2	
		수	%	수	%	수	%
1. 상인들이 막 붙잡는다.		18	4	14	4	7	2
2. 속아서 물건을 사는 것 같아 불안하다.		82	17	29	9	32	8
3. 사람들이 많은 곳이 싫다.		88	18	76	23	61	20
4. 물건을 산다는 것이 싫다.		—	—	—	—	—	—
5. 기 타		303	61	33	10	11	3
6. 무 답		—	—	176	54	211	67
計		491	100	328	100	322	100

全般的으로 學生들은 市場에 가는 것을 즐겁게 생각하고 있으며, 싫어하는 學生은 극소수에 지나지 않는다.

또한 一般的으로 學生들은 내 손으로 物件을 사는 즐거움 때문에 대부분이 市場에 가는 것을 좋아하고 있다.

市場에 가는 것을 싫어하는 學生들은 싫어하는 이유로, 물건을 구입하는 도중에 생기는 불결하고 混雜한 市場 周邊環境이라든가, 商人들의 物件 宣傳 및 매매 방법에 있어서의 障요, 商人들의 속임수에 대한 不安感 등에 原因이 있는 것으로 나타났다.

따라서, 앞으로 商人과 顧客間에 正常的인 商去來가 이루어지기 위해서는 商道德의 早速한 確立이 要求됨은 勿論 學生들이 그와 같은 현실적인 與件에 적응할 수 있도록 지도할 必要가 있음을 示唆하고 있다.

<표 12>

市場 선택시 考慮條件

항 목	학년 학생수	중 2		고 1		고 2	
		수	%	수	%	수	%
1. 거리가 멀어도 물건이 싼 곳		318	65	199	60	189	59
2. 가격이 좀 비싸더라도 가까운 곳		150	30	118	36	117	36
3. 무 답		23	5	11	4	16	5
計		491	100	328	100	322	100

위 표를 보면 과반수의 學生들이 육체적인 수고를 무시하고 가격이 저렴한 곳만을 찾아 시장을 선택하고 있음을 알 수 있다.

이것은 現金의 지출 절약에 보다 많은 관심을 기울인다는 한국적인 경제 관념의 일면을 나타내고 있다고 보겠다.

가 정 학 회 지

<표 13> 장보기에 대한 計劃樹立

항 목	학년 학생수	중 2		고 1		고 2	
		수	%	수	%	수	%
1. 항상 계획을 세우고 간다.		321	65	203	61	211	66
2. 계획하지 않고 간다		30	6	16	5	13	4
3. 생각나면 계획하고 때론 무계획함		131	27	106	33	94	29
4. 무 답		9	2	3	1	4	1
計		491	100	328	100	322	100

<표 14> 物品의 구입 傾向

항 목	학년 학생수	중 2		고 1		고 2	
		수	%	수	%	수	%
1. 계획한 물건만 산다		22	4	18	5	29	9
2. 계획 외에도 마음에 드는 것은 산다		116	24	109	34	98	30
3. 계획했어도 마음에 들지 않으면 돌아온다		37	7	49	15	59	18
4. 여유가 있으면 당장 필요 없어도 산다		—	—	7	2	6	2
5. 무 답		316	65	145	44	130	41
計		491	100	328	100	322	100

<표 15> 物件의 구입 方法

항 목	학년 학생수	중 2		고 1		고 2	
		수	%	수	%	수	%
1. 계획한 품목별로 처음 간 상점에서 산다		41	8	57	17	54	17
2. 계획한 물건을 가장 싸고 좋은 것을 사려고 시장을 여러 번 돌아본다		413	84	255	78	244	76
3. 무조건 시장을 몇 바퀴 돌고 필요한 걸 산다		28	6	9	3	21	6
4. 무 답		9	2	7	2	3	1
計		491	100	328	100	322	100

市場에 갈 때의 計劃에 대한 反應을 표 13에서 보면 60% 이상의 學生이 計劃을 세우고 市場에 가고, 때로는 무계획하게 간다고 하였다. 이것은 대개의 學生이 中學校 2學年만 되면 生活에 대한 計劃의 必要性을 認識하고 實踐하려는 노력을 보여 주는 좋은 現象이다.

그러나 표 14에 나타난 結果에서 생각과 실제와의 距離가 먼 것을 보여 준다. 즉, 計劃 이외에도 마음에 드는 것이 있으면 사는 學生의 비율이 많다는 것은 한편으로는 生活의 융통성을 보여 주고, 다른 한편으로는 物件을 보고 마음에 드는 것을 사고 싶어하는 傾向을 나타내고 있어서 자칫하면 낭비적이라고 할지 모른다.

그렇지만 표 15에 나타난 結果로 보면, 市場에 갔을 때는 計劃한 物件을 사려고 市場을 두루 다니는 學生이 70% 이상의 많은 비율을 보여 주고 있어 일단 세운 計劃에는 비교적 充實함을 알 수 있다. 표 13, 14, 15의 結果를 綜合하면, 學生들은 경제생활에 대한 概念이 있고 實踐하려고 노력하고 있다고 말할 수 있을 것이다.

合理的인 消費生活에 관한 實驗研究

<표 16>

學生들이 관심을 갖는 商品

항 목	학년 학생수	중 2		고 1		고 2	
		수	%	수	%	수	%
1. 식 품		65	14	20	6	23	7
2. 의 류		153	31	143	44	137	42
3. 포 목		29	6	7	2	8	3
4. 수 예 품		32	6	12	4	7	2
5. 학 용 품		39	7	18	5	23	7
6. 서 적		3	1	—	—	—	—
7. 식 기		11	2	10	3	5	2
8. 가 구		—	—	—	—	3	1
9. 기 타		28	6	13	4	2	1
10. 무 답		131	27	105	32	114	35
計		491	100	328	100	322	100

<표 17>

가장 관심을 끄는 點

항 목	학년 학생수	중 2		고 1		고 2	
		수	%	수	%	수	%
1. 새로운 물건의 출현		113	23	55	17	80	25
2. 가격의 변동		74	15	23	7	36	11
3. 자기에게 필요한 물건의 유무		300	60	250	76	202	63
4. 무 답		4	8	—	—	4	1
計		491	100	328	100	322	100

가정 생활 중 學生들의 관심이 어디에 있는가를 알아보기 위한 표 16의 結果를 보면, 衣 생활이 首位를 나타내며, 高學年으로 갈수록 衣 생활에 관심이 增加하고 있다. 다음이 食 생활, 學用品의 順位이며, 高等學校 2學年에서 家具에 대한 관심을 보여 주기 시작하였다.

즉 女學生의 특징을 그대로 보여 주었고 成長함에 따라 生活의 必要에서 商店을 택하게 되리라는 것을 알 수 있다. 또 物件을 사기 위해서 商店에 들렀을 때의 學生들의 관심을 알아보기 위한 표 17의 結果를 보면, 必要한 物件을 찾는 비율이 가장 높고 다음이 새로운 物件의 出現 여부로 나타났는데, 이것은 時代에 적응하는 태도를 나타낸 것이라 하겠다.

<표 18>

장보기의 同伴者

항 목	학년 학생수	중 2		고 1		고 2	
		수	%	수	%	수	%
1. 혼 자 서		51	10	68	21	71	22
2. 친 구 와		18	4	47	14	76	24
3. 어머니나 언니와		350	71	178	54	149	46
4. 기 타		72	15	35	11	26	8
計		491	100	328	100	322	100

위 표 18을 보면 市場에 혼자서 가거나 친구와 함께 간다고 답한 學生의 비율이 中學校 2學年, 高等學校 1學年, 高等學校 2學年の 순서로 점점 增加하였고, 어머니나 언니와 같이 간다는 學生은 中學校 2學年이 71%로 가장 많고, 高等學校 1學年은 54%, 高等學校 2學年은 46%로 전자와는 反對의 現象을 나타내고 있다.

이것은 學生들이 커감에 따라 남에게 의뢰하지 않고 자신이 處理하는 능력이 생긴다는 것을 뚜렷이 해 주고 있으며, 이 점은 표 8에서 나타난 바 있다.

이상 표 7~18에서 나타난 結果를 종합해 보면, 표 7에서는 大部分의 學生들이 市場에 가고 싶어하고 또 好奇心도 대단히 많은 것으로 나타났으며 표 11에서는 市場에 가기 싫은 이유로 商人들의 속임수, 강요, 市場 환경의 불결들을 들고 있다.

또 표 9, 10에서는 市場에 가고 싶은 이유로 자신의 成長感, 성취감, 새로운 지식의 習得 등을 들고 있으며, 표 12에서는 노력을 아끼지 않고 節約하고자 하는 消費生活의 經濟적이고 건실한 생활 태도를 보여 주고 있다. 표 13에서는 서투르나마 계획적인 소비생활 태도를 보여 주고 있다.

또한 관심을 가지는 곳은 生活의 必要에 準하고 있다는 事實도 明確히 해 주고 있다. 以上과 같은 事實로 미루어 몇 가지의 애로점이 제거되고 올바른 商道德이 確立된다면 學習을 통하여 學生들에게 지도한 이론적인 지식, 기술 등을 實際로 경험할 수 있도록 하여 보다 바람직한 實習教育을 실시할 수 있다고 생각된다.

2. 假說 1의 檢證 : 物品의 品質 鑑別 能力

實習材料를 教師와 學生들이 다음 표 19와 같은 5段階 평가법에 의하여 評價하였다.

<표 19>

品名	區分	5 단 계	배 점
(예) 고 기		아 주 좋 다	5
		중 통 이 다	4
		나 브 다	3
		아 주 나쁘 다	2
			1

이와 같은 方法으로 評價한 것을 각 段階에 該當하는 點數를 주어서 學年別, 集團別로 評價를 낸 것이 다음표 20, 21, 22이고, 教師의 平均 値를 零으로 하여 學生들의 結果의 差異를 나타낸 것이 다음의 圖表 1, 2, 3이며 표 20, 21, 22 가운데 () 안의 數値는 教師의 平均 値를 零으로

표 하였을 때 學生들의 平均 値를 나타낸 것이다.

이 표 및 圖表에 나타난 結果를 보면 다음과 같다.

(1) 實驗班의 경우

어느 學年이나 모두 回數를 거듭함에 따라 教師의 評定과의 差異가 줄어드는 것을 알 수 있는데, 이 傾向은 高等學校 2學年の 경우에 가장 뚜렷하다. 그리고 品目別로는 別로 意味 있는 結果는 나타나지 않았다. 物品購入에 參加한 學生과 그 이외의 學生間에도 別差異가 나

合理的인 消費生活에 관한 實驗研究

<표 20> 材料의 品質 評價表(中 2)

回數	評價者 班別 品名	教 師		學 生			
		實 驗 班	比 較 班	實 驗 班		比 較 班	
				經 驗 者	無 經 驗 者	經 驗 者	無 經 驗 者
1 回	쇠고기	4.01	4.5	4.08 (0.07)	4.0 (-0.01)	—	3.33(-1.71)
	감 자	3.67	4.5	3.63(-0.04)	3.42(-0.25)	—	3.67(-0.83)
	동근과	3.45	4.75	3.63 (0.18)	3.52 (0.07)	—	3.6 (-1.15)
	당 근	3.94	4.25	3.69(-0.25)	3.52(-0.42)	—	3.73(-0.52)
2 回	쇠고기	3.64	2.5	3.8 (0.16)	3.7 (0.06)	—	3.68 (1.18)
	달 갈	3.59	3.5	3.58(-0.01)	3.58(-0.01)	—	3.65(-0.15)
	과	3.49	4.25	3.22(-0.27)	3.56 (0.07)	—	3.75(-0.5)

<표 21> 材料의 品質 評價表(高 1)

回數	評價者 班別 品名	教 師		學 生			
		實 驗 班	比 較 班	實 驗 班		比 較 班	
				經 驗 班	無 經 驗 班	經 驗 者	無 經 驗 者
1 회	당 근	3.68	3.5	3.63(-0.05)	3.61(-0.07)	—	3.57 (0.09)
	달 갈	3.43	3.5	3.68 (0.25)	3.7 (0.27)	—	3.66 (0.16)
	미나리	3.22	2.75	2.99(-0.23)	2.93(-0.29)	—	2.71(-0.04)
	김	3.9	2.75	3.45(-0.45)	3.47(-0.43)	—	3.22 (0.47)
	파	3.22	3.5	3.38 (0.16)	3.32 (0.10)	—	3.27(-0.23)
2 회	쇠고기	3.65	3.8	3.42(-0.23)	3.33(-0.32)	—	3.39 (0.09)
	쌀	3.3	3.8	3.71 (0.41)	3.71 (0.41)	—	3.91(-0.19)
	과	3.5	3.2	3.32(-0.18)	3.3 (-0.2)	—	3.05(-0.15)
	마 늘	3.22	2.8	3.49 (0.27)	3.27 (0.05)	—	3.07(-0.27)
3 회	생 강	3.75	4.67	3.5 (-0.25)	3.53(-0.22)	3.79(-0.88)	3.64(-1.03)
	연 근	3.38	3.33	3.4 (0.02)	3.26(-0.12)	3.8 (0.47)	3.63 (0.3)
	사 과	3.43	3.4	3.6 (0.17)	3.31(-0.12)	4.22 (0.82)	3.97 (0.57)

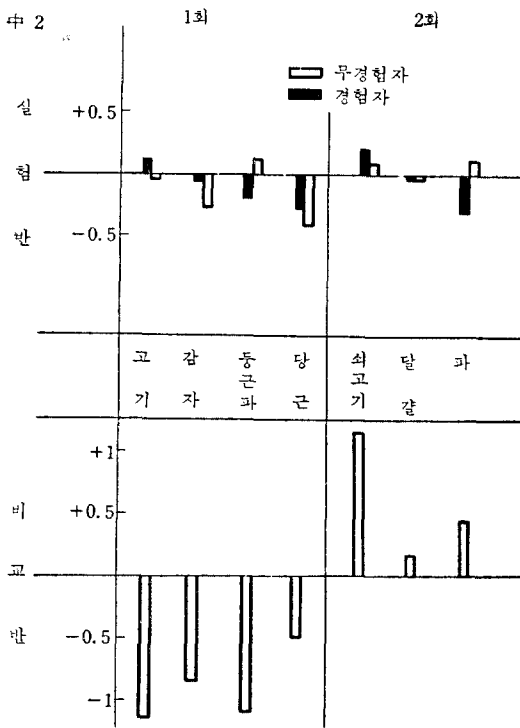
타나지 않았다.

(2) 比較班의 경우

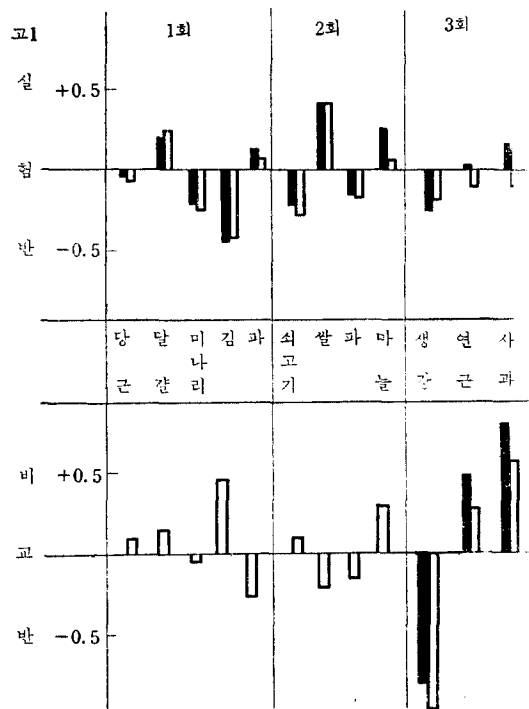
中學校 2學年에서는 學生들의 評價가 實驗班 學生들의 것과 크게 差異를 보여 주고 있다. 이것은 自身들이 物件을 購入하지 않았으므로 무관심한 가운데 評價하였기 때문이 아닌가 하고 생각된다.

高等學校 1學年에서는 1回, 2회에 거의 實驗班과 흡사한 結果를 보여 주고 있는 것은 연령과 平素 經驗으로 점차 物品의 鑑別能力이 增加했다고 하겠는데, 3회의 評價에서 차이를 나타내고 있는 것은 자신들의 物品購入에 대하여 自信이 없고 學生들의 評價基準이 흔들리고

가 정 학 회 지



圖表 1: 材料의 品質 評價圖表(中 2)



圖表 2: 材料의 品質 評價圖表(高 1)

<표 22>

材料의 品質 評價表(高 2)

회차	品名	教師		學生			
		實驗班	比較班	實驗班		比較班	
				經驗者	無經驗者	經驗者	無經驗者
1회	감자	4.0	3.5	3.79(-0.21)	3.36(-0.64)	—	3.12(-0.38)
	쇠고기	3.67	3.75	4.23(0.56)	3.05(-0.62)	—	3.54(-0.21)
	달걀	3.11	2.75	4.12(1.01)	3.66(0.55)	—	3.64(0.89)
	당근	3.63	3.75	4.19(0.56)	3.48(-0.15)	—	3.72(-0.03)
	둥근파	3.0	3.5	3.03(0.03)	3.37(0.37)	—	3.38(-0.12)
2회	쇠고기	3.71	3.6	4.28(0.57)	3.64(-0.07)	—	3.9(0.3)
	둥근파	3.51	3.2	3.5(-0.01)	3.16(-0.35)	—	3.18(-0.02)
	시금치	3.16	3.8	3.89(0.73)	3.08(-0.08)	—	2.81(-0.99)
	무우	3.56	3.8	3.61(0.05)	3.02(-0.54)	—	2.97(-0.83)

있음을 뜻하고 있는 것으로 생각된다.

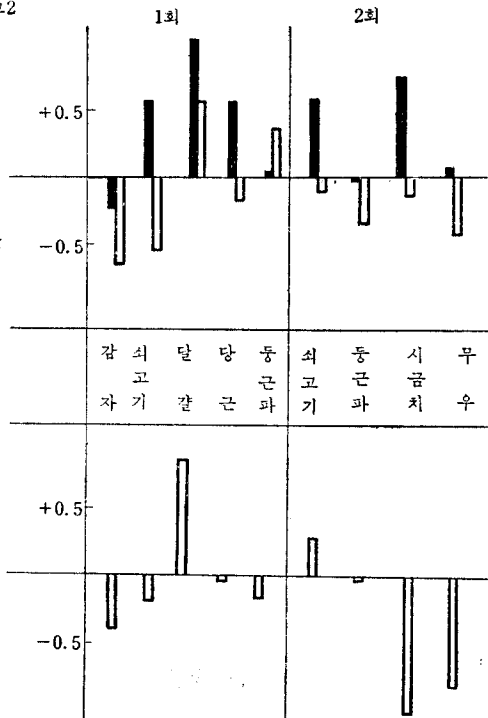
高等學校 2學年에서는 별다른 변화를 발견할 수 없는데, 이것은 생활 습관에서 얻어진 어떤 습성으로 1,2회의 實驗만으로는 별다른 變化를 줄 수 없음을 시사해 주고, 또 實習을 위한 장보기에 쉽게 적응하지 못한 데도 原因이 있다고 하겠다.

合理的인 消費生活에 관한 實驗研究

結論的으로 家庭의 經濟生活에 別로 關與^{고2} 하지 않으며 生活經驗이 적은 中2에서 1~2 次的 실습으로도 品質鑑別能力이 向上되는 것을 알 수 있으나 生活經驗이 比較的 豊富한 高等學校 上級學年으로 갈수록 短期間內에는 材料購入 실습의 效果를 判定하기가 어려움을 알 수 있다.

3. 假說 2의 檢證 : 市場價格에 대한 관심

假說 2의 檢證을 위해 실습 擔當敎師 5명은 質問紙에 주어진 各 品目の 市場 販賣價格을 學生들과 同日에 市場에 가서 各 商店으로부터 알아보고 그 價格을 基準으로 最適價格을 定하였다. 品目別 最適價格은 아래와 같다.



圖表 3 : 材料의 品質 評價表(高2)

<표 23> 物品의 價格表

品 目	參 考	1回/1967년9월2일	2回/1968년2월3일
외 고 기	1근, 불고기감	260~270원	260~270원
실 탕	1근, 백설탕	65 "	65 "
고 구 마	1관, 주먹 크기의 밤고구마	65 "	80~90 "
갈 치	1마리, 중간 크기	50~60 "	30~40 "
보 리	1말(小), 묵은쌀 최상품	420~440 "	450~470 "
밀 가 루	1말(小), 최상품	280~290 "	300~310 "
배	1포, 최상품	840~850 "	820~830 "
포 플 린	1개, 상품	20 "	30 "
고 무 신	1마, 백조포 된 것	100~110 "	100~110 "
운 동 화	1켤레, 기차표 여자 부인용	100~110 "	100~110 "
	1켤레, 끈 매는 스펀지바닥 오리포 학생용	210~220 "	190~200 "

各 品目の 最適價格을 中心으로 級間의 크기를 定하고 級間別로 品目別, 對象別 反應을 調査하여 1,2回期別로 各 계급에 해당한 學生數를 백분율로 나타내었다.

다음의 표 24에 나타난 結果를 分析해 보면 다음과 같다.

(1) 品 目 別

a. 外고기, 實탕과 같이 協定價格이 定해진 商品은 實驗班, 比較班의 區別 없이 各 學年 모두 價格을 比較的 正確히 알고 있는 學生數가 많았다.

b. 高구마, 갈치, 배와 같은 季節食品의 경우는 季節에 따른 價格變動을 거의 理解하지

가 정 학 회 지

<표 24>

最適價格 解答者 (百分率)

(아래 表에서 밑줄친 부분은 各 回別로 最適價格에 答한 學生 백분율이다.)

재 로 명	학년 회수 반별 가격	중 2						고 1						고 2					
		1 회			2 회			1 회			2 회			1 회			2 회		
		비교반	실험반		비교반	실험반		비교반	실험반		비교반	실험반		비교반	실험반		비교반	실험반	
			경	무		경	무		경	무		경	무		경	무		경	무
쇠	300이상	1	—	—	—	—	1	—	—	1	—	—	1	—	—	1	—	—	
	280~290	13	14	11	23	11	17	17	33	33	11	17	22	10	29	16	12	21	17
	260~270	35	34	41	28	49	33	59	42	25	44	62	49	65	43	44	54	68	42
	고 240~250	18	34	25	20	17	23	19	21	26	33	21	16	23	14	28	19	—	35
	기 220~230	2	—	2	4	—	—	1	—	—	5	—	2	—	—	2	2	—	4
무 210 이하	8	—	1	3	3	3	1	4	2	5	—	2	1	14	4	2	—	1	
무 답	23	18	20	22	20	—	2	—	14	1	—	9	—	—	6	10	11	1	
설	80 이상	2	—	3	—	—	4	—	4	2	9	—	4	3	—	8	19	—	4
	70	15	11	22	24	26	24	35	29	34	16	—	16	19	—	11	9	—	9
	65	34	49	31	49	23	36	30	42	31	37	75	42	38	43	46	28	47	44
	60	17	20	22	10	17	16	26	17	15	25	14	22	27	57	21	24	32	25
	탕 50 이하	1	—	3	0	—	—	—	—	—	—	—	1	3	—	4	1	—	1
무 답	31	20	19	17	34	20	5	8	18	13	11	15	10	—	10	19	21	17	
고	100~120	1	6	1	3	3	4	1	13	—	1	—	—	2	—	1	1	—	—
	80~90	13	—	6	20	11	20	18	33	33	14	18	13	26	14	22	7	21	21
	구 60~70	45	49	56	51	29	30	53	46	38	58	61	56	54	57	56	52	42	53
	40~50	16	11	15	—	8	11	10	4	12	15	7	11	5	—	6	20	5	10
	마 30 이하	—	—	—	—	—	—	—	—	—	1	—	1	3	—	1	—	—	—
무 답	25	34	21	26	49	35	18	4	17	11	—	19	10	29	14	20	32	16	
갈	120 이상	1	—	—	7	—	1	10	—	2	—	—	1	11	—	2	1	—	1
	90~100	—	3	—	1	—	4	7	4	3	—	—	3	14	7	1	—	1	
	70~80	2	—	—	10	—	2	14	13	12	7	—	2	8	14	17	2	5	8
	50~60	10	—	8	18	6	14	28	50	23	14	11	14	24	44	40	13	11	3
	치 30~40	18	20	25	18	6	20	18	21	25	38	68	42	26	14	16	24	42	43
무 10~20	34	54	38	4	8	1	6	4	2	24	7	25	10	—	3	30	21	21	
무 답	35	23	29	42	80	48	19	8	33	17	14	16	18	14	15	29	21	23	
쌀	480 이상	1	—	1	—	—	—	—	4	3	4	—	2	2	—	—	1	—	1
	450~470	13	—	6	3	—	—	6	—	—	23	28	21	1	—	6	13	11	21
	420~440	8	18	20	15	14	13	24	33	24	16	25	16	18	29	26	14	5	17
	390~410	47	51	44	52	32	48	49	63	60	44	28	44	68	57	56	46	52	42
	360~380	5	—	4	5	3	7	12	—	2	6	8	1	3	—	4	4	5	5
350 이하	3	—	1	—	—	1	—	—	—	—	—	1	5	—	2	4	—	5	
무 답	23	31	24	25	51	31	9	—	11	7	11	15	3	14	6	18	27	13	
보	320 이상	4	14	3	9	—	3	15	8	13	2	61	58	15	29	15	8	—	16
	300~310	5	6	6	10	—	6	26	13	9	15	—	8	18	—	21	8	5	11
	280~290	13	6	11	2	3	11	6	17	10	5	14	6	4	29	17	6	—	5
	260~270	3	3	4	—	3	4	13	4	6	9	11	6	7	—	12	16	27	12

合理的인 消費生活에 관한 實驗研究

리	240~250	6	6	4	8	8	3	5	—	2	4	14	18	20	—	4	8	11	3
	220~230	1	—	1	7	3	1	4	—	1	2	—	1	3	—	4	2	5	1
	210 이하	3	—	—	6	—	—	—	4	1	2	—	1	1	—	2	3	—	6
	무 답	65	65	71	58	83	71	31	54	58	61	—	2	32	42	25	49	52	46
밀	900 이상	6	9	7	16	6	10	16	17	10	10	4	11	7	—	12	8	—	10
	880~890	—	—	—	—	3	2	—	—	—	1	—	—	1	—	3	1	—	4
	860~870	1	—	1	2	3	5	2	—	—	1	—	1	8	14	7	5	16	3
	840~850	18	6	10	13	3	5	13	25	9	9	25	10	19	29	7	4	11	14
	820~830	2	0	7	5	3	8	4	—	2	8	7	4	6	—	1	4	—	3
	800~810	13	3	8	13	8	7	22	29	20	17	14	9	22	29	26	18	—	19
	790 이하	10	16	22	8	8	16	26	25	20	24	18	27	24	14	21	17	21	13
무 답	50	61	45	43	56	47	17	4	39	30	32	38	13	14	23	43	52	34	
배	50 이상	—	—	—	7	2	5	5	4	8	—	—	—	15	14	12	—	—	1
	40	—	—	—	6	9	3	5	8	11	2	—	—	7	—	8	1	—	4
	30	9	—	10	26	14	30	35	53	32	9	11	10	40	29	37	9	32	11
	20	48	60	43	32	34	25	45	25	26	52	42	39	33	43	31	58	47	51
	10	29	20	32	4	3	7	1	8	7	30	36	40	1	14	5	23	5	27
	무 답	14	20	15	25	38	30	9	—	16	7	11	11	4	—	7	9	16	6
포	160 이상	3	—	—	3	—	1	1	4	1	4	7	2	2	29	—	2	—	7
	140~150	4	3	7	4	6	11	1	13	17	9	4	13	10	13	3	2	5	14
	120~130	10	6	15	24	11	16	54	29	29	34	42	33	43	29	52	46	52	56
	100~110	32	26	37	32	26	30	25	25	17	22	11	14	28	—	21	17	11	17
	80~90	13	14	6	8	3	8	6	8	7	13	18	11	7	—	3	9	11	3
	60~70	1	3	1	—	—	1	1	—	—	1	—	—	—	—	—	—	—	—
	무 답	37	48	34	30	54	33	12	21	29	17	18	7	10	29	21	14	21	3
고	140 이상	13	—	2	4	—	6	12	13	10	5	8	8	15	14	9	7	5	1
	120~130	8	9	13	13	20	17	20	8	14	21	4	9	19	14	20	14	21	20
	100~110	28	42	34	39	17	32	43	71	41	38	42	51	38	14	44	33	43	42
	80~90	9	3	14	3	6	10	9	8	10	14	—	9	15	29	18	11	5	11
	60~70	3	9	1	2	6	1	1	—	7	1	4	6	—	—	—	4	5	4
무 답	39	37	36	39	51	4	15	—	18	21	42	18	13	29	9	31	21	21	
운	250 이상	—	—	—	5	23	13	16	33	18	1	—	—	8	14	3	—	—	—
	230~240	1	—	1	59	40	48	50	46	46	2	4	2	54	43	50	—	—	3
	210~220	15	11	11	8	20	22	26	13	22	10	18	15	28	43	29	6	—	10
	190~200	73	80	79	12	11	10	4	8	11	83	74	78	10	—	—	86	95	77
	170~180	3	—	3	—	—	—	—	—	—	2	—	3	—	—	1	2	5	3
무 답	2	3	2	—	—	—	—	—	—	1	—	1	—	—	—	2	—	6	
합	%	100	100	100	100	100	100	100	100	100	100	100	100	100	100	100	100	100	100
	학생 수	235	35	201	235	35	203	124	24	123	152	28	134	153	7	149	162	19	139

못하고 한창 때의 價格을 그대로 알고 있는 경향이 많았다.

c. 쌀의 경우는 學生들이 價格을 거의 잘 알지 못하고 있음이 나타났다. 즉 어느 學年,

어느 集團에서나 다 學生 自身들이 實際價格보다 낮게 評價하고 있다. 이것은 구입하는 경 수가 적을 뿐 아니라 1回 調査와 2回 調査間의 價格의 變動이 많았기 때문인 것 같다.

d. 보리와 밀가루에서는 最低價格과 最高價格間의 심한 격차를 보여 주고 있으며, 약 반 수 가량의 學生들이 답을 하지 않고 있는바, 이들은 價格을 전혀 모르고 있는 것으로 볼 수 있는 것이다. 이 두 品目에서 이러한 반응이 나타난 理由는 보리와 같은 잡곡이 實生活에 많이 活用되지 않고, 밀가루는 學生들이 實際 購入하기에는 調査의 單位가 컸기 때문일 것이다.

e. 運動靴, 고무신, 포플린 등 피복류에서는 스스로의 必要에 따라 購入하는 경험을 통해 比較的 적정가격을 맞추고 있다. 그러나 고 1, 고 2 등 高等學年에서는 중 2보다 훨씬 價格을 높게 평가하고 있는바, 이는 高學年일수록 高級의 商品을 평소에 사용하며 品質評價의 기준도 저학년에 비해 높다는 것을 보여 주는 것이라 하겠다.

(2) 對象別

比較班에서는 最下, 最上 계급을 상당히 벗어난 回答자가 있었지만 比較班, 實驗班의 物 品價格에 대한 認識은 일반적으로 1回보다 2回에서 最適價格에 가깝게 集中되어 있다.

a. 實驗班: 比較班에 비하여 1, 2回 전반에 걸쳐 자신들이 알고 있는 가격에서 최저 가격과 최고 가격의 차가 줄어들었고, 뿐만 아니라 最適價格을 中心으로 回答자가 비교적 集中되어 있다. 특히 實驗班의 經驗者는 1回보다 2回에서 最適價格을 正確히 알고 있는 學生의 비율도 조금씩 增加하는 경향을 보였고, 각 學年別 증가율은 다음과 같다.

<표 25>

最適價格 解答者의 增加率

品目	學年	중 학교 2 학년	고등학교 1 학년	고등학교 2 학년
쇠	고 기	34% → 49%	42% → 62%	43% → 68%
갈	치	0% → 6%	50% → 63%	—
설	탕	—	42% → 75%	43% → 47%
운	동 화	—	13% → 74%	43% → 95%
고	무 신	—	—	14% → 43%
포	플 린	—	—	0% → 11%

以上에서 볼 수 있는 바와 같이 上級學年의 경우 증가율은 더 뚜렷하다.

b. 比較班: 1回보다 2回에 發展을 보여 주지 못하였고, 더구나 표 24에 나타난 것과 같이 가격의 계급에 따라 분포가 산만한데, 특히 쌀과 밀가루에서는 현저하였다.

즉, 쌀 價格에 대한 回答자 중 중 2는 80원~790원, 고 1은 860원~950원, 고 2는 210원~600원이라고 하고, 밀가루에 대해서는 고 2의 경우 360원~1850원으로 나타난 것이 있다.

c. 品目別, 對象別로 分析한 결과를 全體的으로 綜合해 보면 다음과 같다.

① 中學校 2學年은 物品價格에 대한 인식이 정확치 못한데 비하여 중 2보다는 고 1이, 고 1보다는 고 2가 나아지는 것으로 보아 生活經驗을 통하여 얻어진 자연성장의 結果라고 볼 수

도 있겠지만, 對象別 分析結果에서 뚜렷이 나타난 것과 같이 實驗班 經驗者들의 物品價格에 대한 인식이 1회에 비해 2회에 높아진 것은 實習이라는 교육과정을 통하여 物品價格에 대한 관심이 높아졌다는 것을 말하는 것일 것이다.

② 全學年別 모든 學生은 大體的으로 쇠고기, 설탕과 같이 협정가격이 알려지고 자신들의 손으로 구입이 가능한 물품과 포플린, 고무신, 운동화 등과 같이 흔히 使用하는 것의 물품 가격은 정확히 알고 있으며, 이러한 品目에 대해서는 無答의 반응을 나타낸 수가 훨씬 적은 것으로 보아 이상의 事實을 더욱 확실히 해주고 있다.

以上の 結果로 假說을 檢證해 보면 實驗班의 경우 1회에 비해 2회에 市場價格에 대한 인식이 높아졌는데, 이것은 경험자가 다른 비교반 학생이나 실험반의 무경험자보다 市場에 가는 회수가 많았기 때문이며, 또한 흔히 사용하는 物品에 대한 價格을 잘 알고 있는 것은 學生 스스로가 必要에 의하여 실제 物品購入의 경험을 하게 되었기 때문이라고 하겠다.

學校의 實習材料 購入뿐 아니라 其他 必要한 物品의 購入을 스스로 하는 회수가 거듭될수록 市場價格에 대한 認識은 증가된다는 것이 확실하다.

따라서 「假說2」의 “조리 실습시 재료 구입을 학급 단위로 학생 스스로가 하도록 한다면, 市場價格에 대한 認識이 생길 것이다”라는 假說은 어느 정도 肯定되었다고 본다.

4. 假說3의 檢證：市場에 가는 頻度數의 變化

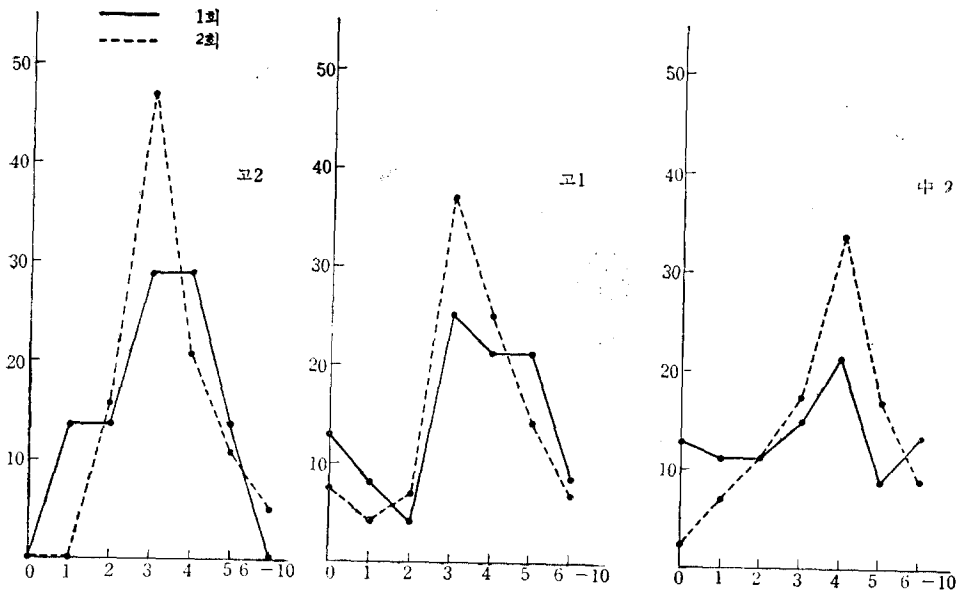
「假說3」을 檢證하기 위하여 物品 購入者에게만 實習前과 實習後의 市場에 가는 빈도수의 變化를 다음과 같이 調査하여 그 結果를 比較하였다.⁶⁾

<표 26> 市場에 가는 빈도수의 비교 (경험자)

頻 度 數	回 數	中 2		高 1				高 2					
		1 回		2 回		1 回		2 回		1 回		2 回	
		수(명)	%	수(명)	%	수(명)	%	수(명)	%	수(명)	%	수(명)	%
0	번	5	14	1	3	3	13	2	7	0	0	0	0
1	번	4	11	2	6	2	8	1	4	1	14	0	0
2	번	4	11	4	11	1	4	2	7	1	14	3	16
3	번	5	14	6	17	6	25	10	36	2	29	9	47
4	번	9	21	12	34	5	21	7	25	2	29	4	21
5	번	3	9	6	17	5	21	4	14	1	14	2	11
6 ~ 10	번	5	14	4	11	2	8	2	7	0	0	1	5
합	계	35	100	35	100	24	100	28	100	7	100	19	100

다음의 圖表 4를 보면 學年마다 각각 약간의 차이는 있으나 대개 한 달에 한 번도 市場에 가지 않거나 겨우 한번 정도 가는 學生의 수는 줄어들고 3회 혹은 4회 程度 다니는 學生의

6) 표 26은 부록 3번 參照.



圖表 4 : 시장에 가는 빈도수

數가 현저히 늘어나고 있다. 이것은 市場에 한 번 가 봄으로써 가고 싶은 好奇心과 다녀온 후에는 商品購入에 대한 自信感이 생겼다는 것을 말해 주고 있는 것이라고 생각된다.

이러한 事實은 시장에 다녀온 후 學生에게 그 느낀 점을 조사한 結果(표4)에서 더욱 확실해졌다.

따라서 「假說 3」의 “조리 실습시 재료 구입을 학급 단위로 학생 스스로가 한다면, 부모를 도와 시장에 가는 빈도수가 많아질 것이다”라는 것은 긍정되었다.

V 要約 및 結論

1. 要 約

(1) 本 研究의 目的 및 假說

본 연구는 家政科 實習教育에 있어서 재료 구입을 學生 스스로가 하도록 한다면, 교사가 단체로 구입해 준 경우보다 學生들에게 효율적인 소비 방법을 體得시킬 수 있는 方案이라는 것을 밝히기 위한 하나의 실험연구로서, 이 연구에서 내세운 假說은 다음과 같다. “調理實習時 재료 구입을 學級單位로 學生 스스로가 하도록 한다면”

- a. 物品의 品質을 鑑別할 수 있는 능력이 생길 것이다.
- b. 市場 價格에 대한 인식이 생길 것이다.

合理的인 消費生活에 관한 實驗研究

c. 父母를 도와 市場에 가는 頻度數가 많아질 것이다.

(2) 實驗計劃

a. 實驗對象

학년별	반 별	실	험	반	비	교	반				
서울女子中學校	2 學年	2.	4.	6.	8.	반	1.	3.	5.	7.	반
서울女子高等學校	1 學年	4.	5.	6.	"		1.	2.	3.	"	
서울女子高等學校	2 學年	1.	2.	6.	"		3.	4.	5.	"	

b. 實驗期間

1967년 9월~1968년 6월

c. 資 料

- 教 材
- 各 學級에 대한 物品 品質評價
- 市場 價格에 대한 調査
- 市場에 가는 빈도수 조사
- 장보기에 대한 意見 조사

d. 統制 要因

실험 실시 도중 실험에 영향을 줄 수 있는 外的인 관계 要因을 同一하게 하기 위하여 몇 가지의 통제 조건을 고려하였다.

- 學生들의 質的 差異: 同質 集團
- 各 學級の 경제적 조건: 保護者의 職業 分布를 調査한 결과 동질 집단임
- 교사의 영향: 同學年은 同一 교사가 지도하는 것을 원칙으로 하였다. 단, 同學年을 2人 以上の 교사가 담당할 경우 同一 교사가 담당하는 學級の 비교반과 실험반의 구성을 같은 비율로 하였다.
- 實習 時間: 실험반과 비교반의 실습 시간은 午前과 午後 같은 비율로 分布되도록 하였다.
- 單元 구성: 家政科 “실습 지도 計劃表”에 의하였다.

e. 本 研究의 制限點

- 연구를 위한 기간이 짧았다.
- 단원구성에서 오는 제약이 있었다.

(3) 實驗의 實際

a. 實習單元 및 實習材料

實習單元은 “實習 지도 計劃表”에 準하였고 實習材料는 實驗에 使用한 것만을 提示하면

아래와 같다.

回數	學年 材料	中 2		高 1		高 2	
		單元	材 料	單元	材 料	單元	材 料
1	회	카레라이스	쇠고기, 동근파(中) 감자(中), 당근(中)	김초밥	김, 당근, 달걀, 미나리	크로케	감자, 쇠고기, 달걀 당근, 동근파
				된장국	파		
2	회	떡국	쇠고기, 달걀, 파	흰밥	—	햄버거스틱	쇠고기, 동근파, 시금치, 무우
				장산적	쇠고기, 파, 마늘		
3	회			전과	생강, 연근, 사과		

b. 實習 材料의 구입 方法

- (1) 비교반 : 1,2회의 實習材料 구입을 교사가 團體로 해 주었고, 단 高等學校 1學年의 경우 3回時 學生代表가 구입케 하였다.
- (2) 실험반 : 1,2회의 實習材料 구입을 각 學級의 學生代表가 하도록 하였고, 단 高等學校 1學年은 實習回數가 3回이었다.

c. 實習 活動

實習이 있기 以前 1校時는 주로 調理方法에 대한 理論의 說明을 하였고, 實習 當日은 2校時(45分×2)를 계속하였으며, 實習 始作 前에 미리 分配된 實習材料에 대하여 5명의 實習 지도 교사는 재료를 評價하고 學生들은 材料를 잘 관찰해 두었다가 實習 후 처음 돌아오는 家政 시간에 평가하였다.

d. 資料 處理

各 學級에 대한 物品 品質 評價 市場價格에 대한 調査, 市場에 가는 빈도수 調査를 위한 질문지를 모아 그 결과를 각각 統計處理하였고, 市場에 대한 意見 조사는 市場에 다녀온 경험이 있는 學生과 全體學生의 意見을 각각 綜合하였다.

(4) 結果(假說의 檢證)

다음은 實驗의 結果를 分析檢證한 것이다.

a. 市場에 다녀온 學生들의 意見 調査

○ 市場에 가는 것이 즐거운 理由
친구들과 함께 직접 物品 구입에 참여하고 학급 대표로서 役割을 한다는 것은 매우 즐겁기 때문이다.

○ 市場에 가고 싶지 않은 理由

많은 學生이 함께 물러 다니기 때문에 상인들과 市場에 온 사람들의 주목을 끄는 것과, 市場의 불결, 소란함, 상인들의 속임수, 개인의 특수 사정 등을 들고 있다.

○ 스스로 구입한 材料와 教師가 구입해 준 材料로 實習할 때의 차이점
상당히 애착과 보람을 느끼며 재료의 品質에 대한 관심과 實習中の 재료 처리가 알뜰해
진다.

b. 市場에 대한 全體學生들의 意見 조사

○ 市場에 가는 頻度

學年の 差異 없이 市場에 가는 回數는 平均 一週 一回로 나타났고, 5~10회 가는 學生도
相當數였다.

○ 市場에 가는 目的

각자 필요한 物品의 구입이나 食事 준비를 위한 物品의 구입으로 나타났다.

○ 市場에 대한 興味

大部分의 學生들이 市場에 가는 것을 즐겨하고 있으며, 좋아하는 理由는 自身の 成長感과
成就感을 들었고, 싫어하는 理由는 商人들의 속임, 강요, 市場內의 불결 등 商道德의 문란
을 들었다.

○ 市場 選擇時의 考慮條件

과반수의 學生들이 肉體的인 수고보다는 물품 가격이 싼 市場을 택하였다.

○ 장보기에 대한 計劃 수립과 物品 구입

많은 學生들이 計劃을 세우고 장보기에 臨하는 것으로 나타났고, 가능하면 計劃하고 간
商品을 구하려고 노력하는 것으로 나타났다.

○ 學生들이 관심을 갖는 商品 및 관심을 끄는 점

衣生活에 대한 관심이 首位이며 다음이 食生活, 學用品의 順位이고 高等學校 2學年에서
는 家具에 대해서도 관심이 있었다.

그리고 필요한 物件을 찾는 비율이 가장 높았고 새로운 물건의 出現에도 관심을 나타내
었다.

○ 장보러 갈 때의 同伴者

低學年은 어머니나 언니와 함께 가는 비율이 높고 高學年으로 갈수록 그러한 傾向이 줄
어들었다.

c. 假說 1의 檢證: 物品의 品質 鑑別能力

일반적으로 實習回數를 거듭하면서 教師의 評定과 가까워지는 傾向이나 品目別로는 별다
른 意味를 찾을 수 없고, 또 실험반의 物品 구입에 참가한 學生이나 그 외의 學生, 比較班
과 實驗班間의 反應傾向에도 별로 差異가 나타나지 않는 것으로 보아 假說 1은 반드시 의
미 있는 결과를 나타낸 것이라고는 할 수 없다.

d. 假說 2의 檢證: 市場價格에 대한 관심

○ 品目別: 協定價格이 널리 알려진 것이나 흔히 學生들이 사용하는 品目에 대해서는

비교적 정확한 價格을 알고 있다.

- 對象別 : 실험반의 경험자가 비교반에 비하여 2회 實習 후에는 價格에 대한 인식이 비교적 높아졌고 低學年에 비해 高學年으로 갈수록 더욱 뚜렷이 높아졌다.

以上の 結果를 보면 市場價格에 대한 認識은 市場에 가는 빈도수와 비례함을 알 수 있으며, 자연 성장에 따른 認識의 증가도 무시할 수는 없다.

e. 假說 3의 檢證 : 市場에 가는 빈도수의 變化

市場에 다녀온 후 學生들은 市場의 實情을 理解하고 또 어느 程度 마음의 준비를 갖추게 되어 일반적으로 市場에 가는 빈도수가 증가하였다.

2. 結 論

오늘날 敎科中心의 敎育과정은 生活中心의 敎育과정으로 敎師 中心의 敎育方法이 學生生活 中心의 自發的 敎育方法으로 敎育目標가 轉向 發展되어 가고 있다.

이 研究에서는 以上の 敎育的 要求와 家政科 實習上의 切實한 문제를 다룬다는 입장에서 시도한 것이다. 그 결과는 앞서의 檢證을 통하여 자세히 證明되고 있다. 物品의 品質을 鑑別할 수 있는 能力이 생길 것이라는 假說 1에서 實驗班의 경우 어느 學年이나 回數를 거듭함에 따라 敎師의 評定과의 差異가 줄어들었고, 또한 市場價格에 대한 인식이 생길 것이라는 假說 2에서는 比較班에 비하여 實驗班의 경우에 最上과 最下의 差異가 적을 뿐만 아니라 最適價格을 中心으로 解答者가 集中되어 있다.

특히 實驗班의 經驗者는 1회보다 2회에서 最適價格을 正確히 알고 있는 學生의 比率이 증가하였고, 父母를 도와 市場에 가는 頻度數가 많아질 것이라는 假說 3에서는 한 달에 한 번도 市場에 가지 않거나 겨우 1회 정도 가는 學生의 數는 줄어들고 3회 혹은 4회 가는 學生數가 현저히 늘어났다.

또한 장보기에 대한 意見調查에서 市場에 가고 싶은 理由로 學級을 代表한다는 自負心과 責任을 수행할 수 있는 自身의 成長에 대한 기쁨을 들고 있으며, 自身이 購入해 온 物品에 대해서도 많은 애착과 보람을 느끼고 있다. 즉 學生들은 敎育現場에서 스스로가 機會를 부여받고 活動하며 生活과 밀접한 연관성을 가질 때 興味를 느끼게 된다.

따라서 實習 도중 약간의 애로가 있다고 할지라도 성장하는 學生들에게 적으나마 경험을 거듭시키는 것은 效果的 敎育方法이라고 하겠다.

그러므로 이 研究에서 내세운 假說이 完全히 確定되지는 못했다 할지라도 단지 2회에 걸친 짧은 期間의 實驗을 통하여 學生들에게 消費生活에 대한 관심을 갖도록 하였다는 것은 그 自體만으로도 큰 意義를 찾을 수 있다.

또한 이 研究는 充分히 科學的으로 조직되고 實驗되었다고도 말할 수 없고, 또한 짧은 實驗期間을 통한 결과이므로 一般化할 만한 結果라기보다는 研究方法과 方向의 모색에서 얻

어진 잠정적인 경향이라고 하겠다. 앞으로는 더 完全하고 充實한 研究를 통하여 教育目標의 달성을 위해 노력하여야 될 것이다.

3. 提言 및 앞으로의 課題

“家政科 調理實習時의 材料購入”을 學生에게 맡기면 위와 같이 教育的으로 많은 효과가 있음을 알 수 있다. 그러나 이것으로 研究가 모두 끝난 것은 아니며 앞으로 해야 할 課題가 많이 남아 있다. 이에 대하여 몇 가지 提言을 하려고 한다.

(1) 實習單元을 좀더 系統을 세워서 研究에 필요한 資料로서 提供될 수 있도록 考慮되어야 할 것이다.

(2) 이 研究는 完結된 것이 아니기 때문에 앞으로 좀더 나은 環境에서 繼續的으로 해서 確證을 얻어야 할 것이다.

(3) 家政科 調理實習에서 재료 구입을 學生으로 하여금 하도록 하는 것은 效率的인 방법임은 위에서 示唆하였거니와 이를 裁縫, 手藝 등 다른 分野에도 적용해 보는 것이 필요할 것이다.

結論的으로 이 研究報告가 앞으로 하나의 資料가 되고 動機가 되어서 家政科 教育方法 改善에 조금이라도 貢獻할 수 있다면 더욱 기쁘겠다.

■ 附 錄

1. 使用하는 各 實習材料의 品質 評價紙

1 회 실습

中 2~(), ()

다음에 있는 각 재료에 대하여 이번 실습 재료의 질이 어느 것에 해당하는지 알맞다고 생각되는 곳에 ○로 하시오.

재 료	아주좋다	좋다	보통이다	나쁘다	아주 나쁘다
쇠고기					
감 자					
동근파					
당 근					
달걀					
오 이					

2. 市場價格 調査紙

()학년 ()반

다음에 있는 각 물품의 요즈음 가격을 쓰시오.

품 목	참 고	가격	장소
쌀	1말(小), 묵은쌀 최상품		
보 리	1말(小), 최상품		
밀가루	1포대, 최상품		
고구마	1판, 주먹 크기 정도 남고구마		
갈 치	1마리, 크기 중		
쇠고기	1근, 불고기감		
백	1개, 상품.		
운동화	1켤레 (오리표 학생용(근.매는 것) 스웨디바닥)		
고무신	1켤레, 기차표 여자 부인용 (낮은 것)		
설 탕	1근, 백설탕(제일제당)-백설탕		
포플린	1마, 백조표(상품) 흰것		

3. 市場에 다녀온 學生들의 意見 調査를 위한 質問紙

○ 다음 물음에 느낀 대로 답하십시오.

- (1) 市場에 가는 것은?
 - ① 매우 즐거웠다. ② 즐거웠다.
 - ③ 보통이었다.
 - ④ 싫었다(다시는 가고 싶지 않다).
 - ⑤ 매우 싫었다.
- (2) 매우 즐거웠다면 그 理由는?
- (3) 市場에 다시 가고 싶지 않다고 느꼈다면, 그 理由를 간단히 쓰시오.
- (4) 市場에 다녀온 후에 애로점이 있다면, 그 애로점을 자세히 쓰시오.
- (5) 즐거웠던 일은?
- (6) 요즈음은 1개월에 몇 번이나 市場에 갑니까?

4. 장보기에 대한 全體學生들의 意見 調査를 위한 질문지

○ 다음 문제를 읽고 가장 좋다고 생각되는 곳에 ○표를 하고, 적당한 답이 없다고 생각되는 경우에는 기타란에 답을 써 주시오.

- (1) 여러분은 한 달에 대체로 市場에 몇 번이나 갑니까? _____ 번
- (2) 여러분이 市場에 가는 주된 목적은?
 - ① 식사 준비를 위한 물건을 구입하려고
 - ② 그저 구경하려고
 - ③ 각자 필요한 물건을 사려고
 - ④ 물건의 가격 변동을 알기 위하여
 - ⑤ 기 타
- (3) 市場에 가는 것은?
 - ① 매우 즐겁다 ② 즐겁다

- ③ 보통이다 ④ 싫다
- ⑤ 아주 싫다
- (4) 市場에 가는 것이 좋다면 그 이유는?
 - ① 내 손으로 물건을 사는 것이 즐겁다.
 - ② 새로 나온 물건을 많이 볼 수 있기 때문이다.
 - ③ 공연히 가고 싶다.
 - ④ 기 타
- (5) 市場에 가는 것이 아주 싫다면 그 이유는?
 - ① 상인들이 막 붙잡는다.
 - ② 속아서 물건을 사는 것 같아 불안하다.
 - ③ 사람들이 많은 곳이 싫다.
 - ④ 물건을 산다는 것이 싫다.
 - ⑤ 기 타
- (6) 市場을 선택할 때에 주로 고려하는 조건은 무엇입니까?
 - ① 거리가 멀어도 물진이 싼 곳
 - ② 가격이 좀 비싸더라도 가까운 곳
- (7) 市場에 갈 때는 흔히 누구와 함께 갑니까?
 - ① 혼자서 간다
 - ② 친구와 함께
 - ③ 어머니나 언니와 함께
 - ④ 기 타
- (8) 물건을 살 때는 어떠한 물품을 선택하는가?
 - ① 계획한 물건만 산다.
 - ② 계획한 물건 이외에도 마음에 드는 것이 있으면 산다.
 - ③ 계획하였다더라도 마음에 드는 물건이 없으면 사지 않고 돌아온다.
 - ④ 돈의 여유가 있으면 당장 필요하지 않아도 다 쓰고 온다.
- (9) 물건은 어떤 방법으로 구입하는가?
 - ① 계획한 품목별로 처음 간 상점에서 산다.
 - ② 계획한 물건을 가장 싸고 좋은 것을 사려고 市場을 여러번 돌아본다.
 - ③ 무조건 市場을 몇 바퀴 돈 후에 필요한 물건을 골라 산다.
- (10) 市場에 갔을 때 가장 관심을 가지는 곳은?
 - ① 새로운 물건의 출현
- (11) 어떤 물건을 사기 위해서 상점에 들렀을 때 가장 관심을 가지는 것은?
 - ① 새로운 물건의 출현

- ② 가격의 변동
- ③ 자기에게 필요한 물건의 유무

5. 研究委員會 組織

