

家庭의 經濟力이 家庭經營에 미치는 影響

The Effect of Household Economy on Home Management

目 次

- I. 序 論
- II. 研究의 概要
 - 1. 研究의 目的
 - 2. 研究의 內容
 - 3. 研究의 方案
- III. 研究結果 및 解析
 - 1. 假說檢證
- IV. 結 論
- 參考文獻
- 附 錄

서울대학교 家政大學

助教 李 基 春

Assistant Kee Choon Rhee

College of Home Economics

Seoul National University

I. 序 論

現代 資本主義 經濟社會內에서는 人間은 누구를 막론하고 社會에서 어떠한 分業上의 勞動을 제공하고 그 代價로 生活上에 必要한 所得을 取得하게 되며 이 所得으로 家庭生活을 營爲하게 된다.

社會에 勞動力을 제공하는 人間의 身體는 機械나 道具와 달라서 한번 勞動에 봉사하게 되면 몸이 피로해지며 活動力을 再生시킬 必要가 생기게 된다. 이렇게 매일 매일의 勤勞로 消耗되는 人間의 活動力을 확보하여 再生을 계속하는 源泉은 家庭에 있는 것이며 眞實한 家庭生活이 經營되어야 비로소 勞動에 對한 意慾 및 能率이 向上될 수 있는 것이다. 그러므로 家庭經營의 目標은 社會構成員의 一員이 되는 家族員의 精神의 物質的 厚生을 安定的으로 增大시키는 것이다. ⁽¹⁾

그러나 現實上의 우리들의 家庭生活이나 社會生活은 家族員이 欲求하고 追求하는 生活上의 安定과 滿足을 充分히 實現시켜 주지 못하는 實情이다.

그 原因은 多角的인 面에 있겠지만 本論文에서는 家庭의 經濟力이 家庭經營에 어떠한 影響을 미치는가 하는 面에서 考察해 보고자 한다.

本研究에서 家庭의 經濟力은 그 家庭의 所得水準으로 基準을 삼았다.

所得은 家庭生活上의 모든 經濟的 活動을 行할 수 있게하고 生活을 表示하는 것으로 生活水準判斷의 基本이 되는 것이다. ⁽²⁾

1) 掘田剛吉 家庭經營의 診斷と設計 家庭科教育 42卷4號 (1968) pp. 28

2) 崔慶天 家庭經濟 進明文化社 (1965) pp. 98

여기서 所得水準은 最低 月平均所得 一萬五千원에서 부터 最高 四〇萬원까지를 6段階로 區分하여 生活標準의 等級을 定하였다.

家庭經營을 診斷하기 爲한 指標로서는 日本의 大學教授 掘田剛吉가 全家庭經營診斷 指標로 設計한 四指標인 安定度 能率度 努力度 滿足度を 채택하였다. 家庭經營의 目標인 家族員의 精神的 物質的 厚生을 安定的으로 增大시키기 爲해서는 우선 經營의 安定性이 重要하고 厚生 즉 滿足도가 重要하다.

또한 厚生을 增大시키기 爲해서는 能率이 잘 이루어 지지 않으면 안되고 努力도 하지 않으면 안된다. (3)

따라서 家庭經營의 總括的인 診斷은 安定 能率 努力 滿足의 4事項이 될 수 있는 것이다.

四指標에 對해서 좀 더 細論하면 다음과 같다.

安定度指標는 家庭을 安定的으로 經營하는것이 要求되기 때문에 必要한 것이다. 安定的으로 되기 爲해서는 매일 生活에對한 心的 經濟的 準備가 必要하며 따라서 安定性에는 經營的 安定性和 人間的 安定性이 포함되어야 하는 것이다.

能率度指標는 經營의 能率을 判定하기 爲해서 各種의 技術의 能率 經營經濟의 能率및 家事 勞動의 能率이 問題가 되는 것이며 또한 家庭을 能率의으로 經營하기 爲해 協力하는 家族員의 態度가 포함되어야 하는 것이다.

努力度指標는 家庭生活의 向上發展을 爲해서 努力하는 家族員의 行動樣式및 態度가 問題되는 것이다. 一般의으로 家庭經營이 잘되고 못된 經營成果를 中心으로한 家族員의 滿足度 生活의 安定度및 能率度에서만 判定되기 쉽다.

그러나 診斷은 一時點 또는 一期間의 調查結果에 의하면 管理者의 未熟練이나 能力및 要領의 不足에 의해서 評價成績이 나쁘게 나오는 경우가 있는 것이다.

그것을 보충하기 위해서 生活의 合理化에 對한 努力을 考慮해야 하는 것이다. (4)

滿足度指標는 家族員의 精神的 滿足이 主로 問題가 되지만 經濟的指標로 나타나게 되는 物質的 面에서의 滿足도 考慮되는 것이다.

滿足이라는 것은 完全히 主觀的인 概念이고 客觀的 判定은 극히 곤란한 것이므로 多方面으로서 보다는 具體的인 事實의 有無를 통해서 滿足度を 推定하게 된다. 따라서 본 研究에서 家庭經營의 總括的인 診斷은 家庭의 安定度 能率度, 努力度, 滿足度の 4事項이 되고 있으며 여기에다 家庭의 特色을 명확하게 파악하고 4個의 家庭經營診斷指標項目의 算出및 診斷數值의 검토에 活用하기 위한 概況指標를 첨가하였다.

지금까지 研究되어온 報告나 論文들에 依하면 家庭의 經濟에 따른 家族關係構造 住宅構造 부엌管理 其他 部分的인 考察은 있어 왔지만 全家庭經營에 對한 研究는 없었으므로 本論

3) 掘田剛吉 家庭營의 診斷と設計 家庭科教育 42卷4號 (1968) pp. 28

4) 掘田剛吉 家庭經營의 診斷と設計 家庭科教育 42卷 4號 (1968) pp. 29~33

文中 家庭의 經濟力과 家庭經營과의 關係를 규명해 보고자 한다.

II. 研究의 概要

1. 研究의 目的

本研究의 目的은 家庭의 經濟水準에 따른 家庭經營狀態를 調査檢討하여 보므로서 家庭의 經濟力이 家庭經營에 미치는 影響을 파악하는데 있다.

家庭經營은 社會의 根本이라고 할 수 있는 家庭生活에 있어서 中心課題이며 社會의 變遷에 따라서도 影響을 받는다.

現代와 같은 經濟社會機構上에서 家庭의 經濟力은 대단히 중요한 것이며 家庭을 經營하는데 있어 必須的인 要因이되고 있는 것이다.

또한 資本主義社會에 따른 技術과 科學의 進歩는 家庭生活의 類型을 變化시키고 있으며 더욱 家庭의 바람직한 經營이 要求되고 있다.

本研究에서는 現在 우리나라 家庭經營狀態의 未備한 調査에 그쳤지만 앞으로 좀더 세밀한 家庭經營診斷設計를 爲한 資料를 제공함과 동시에 家庭經營의 重要性및 經濟力과의 關係를 규명하므로서 家庭生活發展에 기여함을 目的으로 한다.

2. 研究의 內容

本研究에서 파악하고자하는 主要問題는 家庭의 經濟水準에 따라 家庭經營診斷 指標인 安定度, 能率度, 努力度, 滿足도에 어느정도 意義있는 差異가 있는가하는 것이다.

위의 問題를 解決하기 爲해서 다음과 같은 假設을 想定하였다.

假設 1.

家庭經營診斷의 第一指標인 安定度は 家庭의 經濟力에 따른 集團間에 差異가 있다. 經濟力이 높은 集團이 安定도가 클것이다.

假設 2.

家庭經營診斷의 第二指標인 能率度は 家庭의 經濟力에 따른 集團間에 差異가 있다. 經濟力이 높은 集團이 能率도가 클것이다.

假設 3.

家庭經營診斷의 第三指標인 努力度は 家庭의 經濟力에 따른 集團間에 差異가 있다. 經濟力이 높은 集團이 努力도가 클것이다.

假設 4.

家庭經營診斷의 第四指標인 滿足度は 家庭의 經濟力에 따른 集團間에 差異가 있다.

5) 山本キワ 現代の社會と家庭經營 新レソ家庭經營 家庭敎育社 (1967) pp. 7

經濟力이 높은 集團이 滿足度가 클것이다.

3. 研究의 方案

가. 調査方法

家庭經營을 診斷할 수 있다고 생각되는 質問項40個를 設定하여 家庭의 概況內容과 함께 체크(Check)할 수 있는 質問紙를 作成하였다.

一次의 예비조사를 거쳐서 內容의 修正을 加하고 市內 女子中高等學校中에서 環境水準에 差異가 있다고 생각되는 京畿女高, 梨花女高, 성동女子實業高等學校, 서울女商 第二部の 4個學校를 選擇하여 學生들의 父母를 通해서 調査하였다.

調査結果 210 家口가 수집되었는데 其中에서 內容이 不充實한것을 除하고 190 家口를 標準으로 하였다.

나. 診斷方法

家庭의 經濟力 區分은 所得水準을 基準으로 하여 6集團으로 다음과 같이 分類하였다.

6集團中 所得水準 3萬원—5萬원 集團이 最頻數를 나타냈다.

<表 1>

	月 所 得	사 레 수	%
第一集團	5千원以上—2萬원以下	29	15.3
第二集團	2萬원以上—3萬원以下	37	19.4
第三集團	3萬원以上—5萬원以下	45	23.7
第四集團	5萬원以上—8萬원以下	27	14.2
第五集團	8萬원以上—10萬원以下	23	12.1
第六集團	10萬원以上—40萬원以下	29	15.3
	計	190	100.0

經營의 診斷은 安定度問項 8個, 能率度問項 8個, 努力度問項 8個, 滿足度問項 12個로 서 各問項마다 經營上 等級을 5個~3個로 해서 제일 上位의 것을 5點, 下位의 것을 1點으로 하여 測定하였다.

<表 2>

<評點>

指 標	問 項 數	滿 點
安 定 度	8個	20點
能 率 度	8個	20點
努 力 度	12個	30點
滿 足 度	12個	30點

家庭經營診斷의 指標事項

—安定度指標—

1. 年所得額의 增減傾向
2. 貯蓄程度
3. 借入金額程度
4. 餘暇利用에 對한 經費計劃
5. 家族員의 疾病率
6. 家族員의 豫防對策의 徹底度
7. 家族員의 健康診斷受診의 有無
8. 家族員의 精神的 安定性程度

—能率度指標—

1. 生活時間의 計劃性
2. 生活의 規則性
4. 合理的인 마—케팅
5. 부업의 能率的인 構造
6. 家族員의 家事分擔程度
6. 主婦의 家事勞動 時間
7. 食單作成 有無
8. 住宅의 建坪外의 面積活用度

—努力度指標—

1. 家計簿 記帳有無
2. 生活慣習改善에 對한 態度
3. 生活費에 對한 計劃有無
4. 主婦의 一日 平均 讀書時間
5. 子女教育方法의 研究程度
6. 營養檢討의 有無
7. 物價變化에 對한 認識
8. 各種技術의 修得과 利用
9. 衣服의 製法및 活用法 研究의 有無
10. 研究會나 講演會의 出席回數

—滿足度指標—

1. 家族員의 幸福感의 有無

2. 家族員간의 信賴度
3. 家族員의 家庭 經濟狀態에 對한 關心有無
4. 主婦의 男便職業에 對한 滿足感 有無
5. 家族員의 物的 不足感의 有無
6. 家族員의 衣生活에 對한 滿足度
7. 家族員의 食生活에 對한 滿足度
8. 家族員의 住生活에 對한 滿足度
9. 家庭娛樂의 回數와 時間
10. 家族會義의 有無와 頻度

—狀況指標—

1. 家族構成(年令, 性別, 學歷)
2. 家族員中的 同, 別居者 有無
3. 主人의 職業
4. 主婦의 職業
5. 其他食口 1人의 職業
6. 消費水準(1人當家計費)
7. 所有資產(當座資產, 固定資產의 所有額)
8. 住居의 所有와 넓이
9. 家庭의 特殊한 慣習
10. 家庭이 所有하고 있는 耐久消費財 種類

以上の 家庭經營診斷 指標는 日本의 掘田剛吉이 全家庭經營診斷의 指標로 제시한 事項中에서 一部 채택해서 修正하고 우리나라 家庭現實에 맞는 것으로 첨가해서 作成한 것이다.

다. 統計處理 方法

1) 家庭의 經濟力에 따른 集團間的 家庭經營의 差의 有意度를 검증하기 위해서 診斷指標인 安定度, 能率度, 努力度, 滿足度의 4가지 測定置를 各各 F test 方法으로 變量分析(Analysis of Variance)하였다.

2) 家庭의 經濟力과 家庭을 構成하고 있는 夫婦의 教育程度와의 關係는 X^2 (카이 自乘法)을 使用하였다.

Ⅲ. 研究結果 및 解析

1. 假設檢證

假設을 檢證하기 爲하여 各集團間的 安定度, 能率度, 努力度, 滿足度의 측정치를 各各

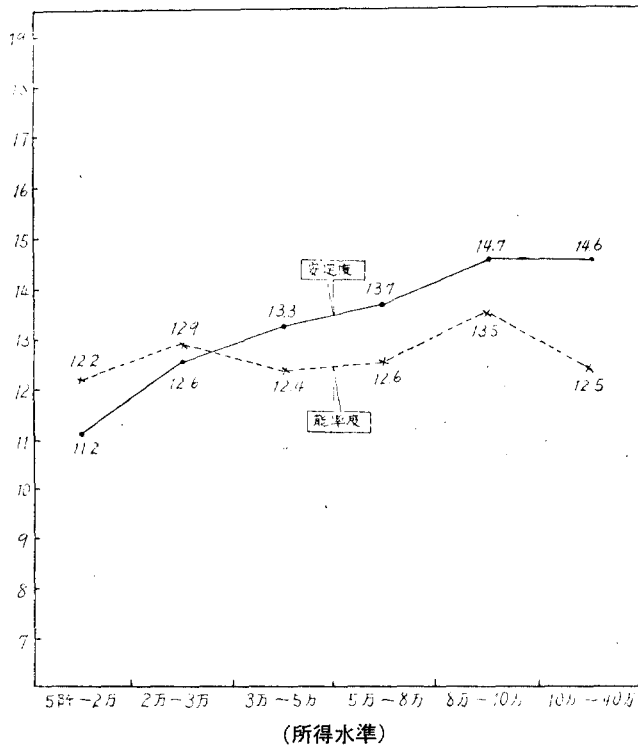
變量分析하여 F比를 내서 差의 意義度를 檢證하였다.

그 結果는 다음과 같다.

<表 3> 家庭의 經濟力에 따른 各集團의 家庭經營診斷比較 및 F檢證 $\times\times\times P<.01$
 $\times\times\times P<.001 df_{18,5}$

指 標		安定度	能率度	努力度	滿足度	全家庭經營
		M	M	M	M	M
所得水準		(20點滿點)	(20點滿點)	(30點滿點)	(30點滿點)	(100點滿點)
第一	集團 (N=29)	11.2	12.2	16.2	14.7	54.3
第二	集團 (N=37)	12.6	12.9	18.0	17.2	60.7
第三	集團 (N=45)	13.3	12.4	18.2	17.7	61.6
第四	集團 (N=27)	13.7	12.6	18.6	18.3	63.2
第五	集團 (N=23)	14.7	13.5	20.0	21.1	69.3
第六	集團 (N=29)	14.6	12.5	19.4	20.6	67.1
F 意 義 度		3.41 $\times\times\times$	1.79	3.38 $\times\times\times$	11.2 $\times\times\times$	

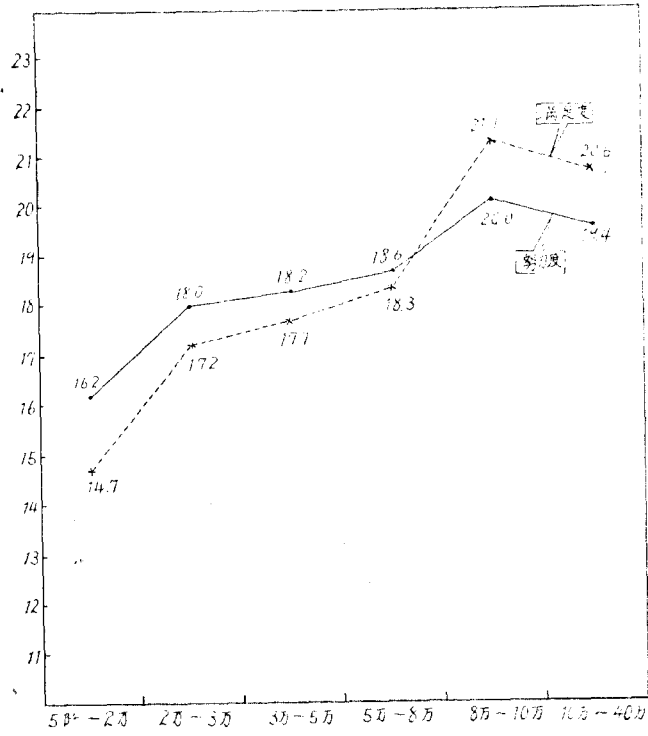
<圖表 1> 家庭의 經濟力에 따른 集團間의 安定度, 能率度



家庭의 經濟力이 家庭經營에 미치는 影響

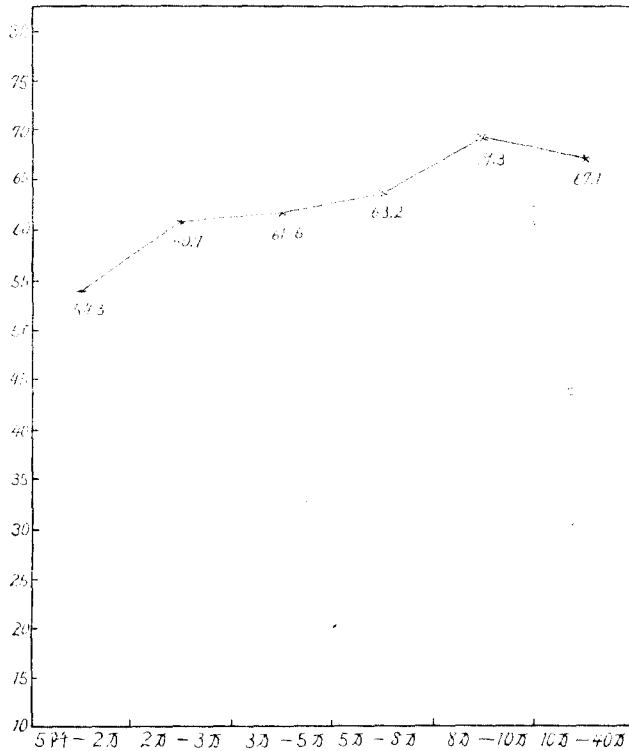
△圖表 2 ▽ 家庭의 經濟力에 따른 集團間的 努力度, 滿足度

(所)得(水)準



△圖表 3 ▽ 家庭의 經濟力에 따른 各集團의 全家庭經營

(所)得(水)準



假設 1.

家庭經營診斷의 第一指標인 安定度는 家庭의 經濟力에 따른 集團間에 차이가 있다.

經濟力이 높은 集團이 安定度가 클 것이다.

이 假設은 檢證結果 肯定되었다.

즉 各集團의 차는 $P < .01$ 有意水準에서 상당히 意味있는 차이를 보여 주었다.

그러므로 家庭의 經濟力이 家庭經營의 安定度에 상당한 영향을 미치는 것이라고 말 할 수 있다.

安定度指標中 代表的인 內容을 검토해보면 다음과 같다.

<表 4> 年所得額의 增減傾向 (백분비 %)

	第一集團 (N=29)	第二集團 (N=37)	第三集團 (N=45)	第四集團 (N=27)	第五集團 (N=23)	第六集團 (N=29)	全 體 (N=190)
많이 增加한다. (수입의 20%以上)	3.4	0	8.9	3.7	4.3	6.8	4.7
조금 增加하는 편이다. (수입의 5~10%)	24.1	43.2	33.3	33.3	43.5	37.9	35.8
平均 상태이다.	62.1	54.1	48.9	51.9	52.2	51.9	53.2
조금 減少하는 편이다.	6.8	2.7	6.7	3.7	0	3.4	4.2
많이 減少한다.	3.4	0	2.2	7.4	0	0	2.1
計	99.8	100.0	100.0	100.0	100.0	100.0	100.0

以上에서 나타난바와 같이 全體的으로 볼 때는 年所得이 平均상태인 것이 53.2%로서 가장 많고 다음이 조금 증가하는편으로 35.8%이다. 集團別로 볼때는 所得水準 8萬—10萬원인 集團이 증가하는 率이 높고 所得水準 2萬以下 集團이 감소율이 높다.

<表 5> 餘假利用에 對한 經費計劃 (백분비 %)

	第一集團 (N=29)	第二集團 (N=37)	第三集團 (N=45)	第四集團 (N=27)	第五集團 (N=23)	第六集團 (N=29)	全 體 (N=190)
計劃에서 費用을 많이 들인다	0	0	2.2	0	0	3.4	1.1
費用을 들이는 편이다.	3.4	2.7	11.1	22.2	47.9	44.8	29.4
조금들인다.	10.3	32.4	46.7	59.3	43.5	44.8	39.5
생각은 있지만 經濟가 허락지 않는다.	65.5	56.8	31.1	14.8	8.7	3.4	32.1
전혀 고려하지 않는다.	20.7	8.1	8.9	3.7	0	3.4	7.9
計	99.0	100.0	100.0	100.0	100.1	99.8	100.0

家庭의 經濟力이 家庭經營에 미치는 影響

餘假利用에 對한 家庭娛樂을 위해 經費를 充分히 計劃하는 경우는 극히 드물고 全體의 60%정도는 이 費用을 考慮해서 使用하지만 나머지 40%는 이 經費를 計劃하지 못한다. 集團別로 볼때는 역시 經濟力이 높은 集團이 낮은 集團보다 많이 考慮하고 있다.

第一集團인 所得水準 2萬원以下의 集團은 86% 以上이 餘假利用에 對한 經費를 使用하지 못하는 形편이고 經濟力이 높은, 第五·六集團의 경우에는 90% 以上이 그 經費를 使用하고 있다.

<表 6>

貯蓄 程度

(백분비 %)

	第一集團 (N=29)	第二集團 (N=37)	第三集團 (N=45)	第四集團 (N=27)	第五集團 (N=23)	第六集團 (N=29)	全 體 (N=190)
收入의 50%程度	0	0	0	0	0	3.4	0.5
收入의 30%程度	3.4	2.7	8.9	14.8	17.4	10.3	8.9
收入의 10%程度	6.8	24.3	26.7	29.6	30.4	51.9	27.9
收入의 5%程度	13.8	27.0	22.2	25.9	34.8	24.1	24.2
하지 못하고 있다	75.9	45.9	42.2	29.6	17.4	10.3	38.4
計	99.9	99.9	100.0	99.9	100.0	100.0	99.9

이 結果 全體의 61.6%는 貯蓄을 하고 있는 것으로 나타났다. 그중에서 52.1%가 수입의 5~10%水準에서 貯蓄을 하고 있다.

여기서도 經濟力이 낮은 集團이 貯蓄을 못하는 率이 높아서 所得水準 2萬원以下에서는 75.9%가 所得水準 2萬원—3萬원에서는 45.9%가 貯蓄을 전혀 못하는 形편이다.

이와 더불어 借入金額程度를 考察해보면 다음과 같다. 經濟力이 낮은 集團에서는 60~80%가 빚지는 形편에 處하는 경우가 있게 되고 所得水準 3萬—5萬, 5萬—8萬원의 集團에서도 전혀 빚이 없는 경우는 10%~20%이고 잠깐 빚을 가졌다가 갚는 경우가 40%~45%인 것이다.

한 家庭이 건실히 運營되고 未來의 向上된 生活을 위해서는 所得으로 生活을 영위하고 남는 잉여部分이 있어서 長期家計 計劃을 樹立할 수 있어야 하는 것인데 以上과 같은 實情에서는 극히 힘들 것으로 思料된다.

假設 2.

家庭經營診斷의 第二指標인 能率度는 家庭의 經濟力에 따른 集團間에 차이가 있다. 經濟力이 높은 集團이 能率度가 클것이다.

이 假設은 檢證結果 否定되었다.

즉, 各 集團間의 能率度の 차이가 나타나긴 했지만 有意水準 $P < .05$ 水準에서 조금 不足되므로 확실히 集團間에 차이가 있는 것으로 받아 들일 수 없는 것이다.

그러므로 家庭의 經濟力이 本研究에서의 家庭經營能率指標에 의한 能率度에는 크게 영향

을 미치지 않는 것으로 말할 수 있다.

그러나 能率度測定도중 흥미있는 결과가 나타난 事項을 보면 다음과 같다.

<表 7> 家族員의 家事分擔程度 (백분비 %)

	第一集團 (N=29)	第二集團 (N=37)	第三集團 (N=45)	第四集團 (N=27)	第五集團 (N=23)	第六集團 (N=29)	全 體 (N=190)
男便과 子女가 분담해서 돕는다.	41.3	37.8	28.9	22.2	26.1	17.3	29.5
子女들이 돕는다	17.3	35.1	26.7	22.2	4.3	6.8	20.5
主婦 혼자서 한다	37.9	16.2	17.8	14.8	8.7	0	16.3
主婦와 食母가 같이한다	3.4	8.1	26.7	40.7	60.9	65.5	31.6
食母가 主로 한다	0	2.7	0	0	0	10.3	2.1
計	99.9	99.9	99.9	99.9	100.0	99.9	100.0

以上에서 나타난 바와 같이 經濟力이 낮은 集團은 男便과 子女가 家事勞動에 協調하는 率이 높고 經濟力이 높은 集團은 食母가 있기 때문인지 男便과 子女의 家事勞動 分擔率이 낮다.

主婦의 家事勞動時間을 보면 經濟力이 낮은 集團의 90% 以上이 하루에 7時間以上 15時間까지의 家事勞動에 종사하고 經濟力이 높은 集團의 主婦일수록 家事勞動이 적어짐을 나타내고 있다. 이 事實은 우리나라 主婦의 부양管理率 研究結果와도 같은 傾向인 것이다.

假設 3.

家庭經營診斷의 第三指標인 努力度는 家庭의 經濟力에 따른 集團間에 차이가 있다. 經濟力이 높은 集團이 努力度가 클 것이다.

이 假設은 檢證結果 肯定되었다.

즉 各集團間의 차는 $P < .01$ 有意水準에서 상당히 意味있는 차이를 보여 주었다.

그러므로 家庭의 經濟力이 家庭經營의 努力度에 상당한 영향을 미치는 것이라고 말할 수 있다.

努力度指標中 代表的인 內容을 檢討해 보면 다음과 같다.

<表 8> 家計簿 記帳有無 (백분비 %)

	第一集團 (N=29)	第二集團 (N=37)	第三集團 (N=45)	第四集團 (N=27)	第五集團 (N=23)	第六集團 (N=29)	全 體 (N=190)
家計簿에 完全히 기록 검토 평가한다	13.8	29.7	35.6	33.4	43.5	37.9	32.1
支出內容만 적어 놓는 정도이다	44.8	37.8	31.1	40.7	39.1	44.8	38.9
記錄하지 않는다	41.3	32.4	33.3	25.9	17.4	17.3	28.9
計	99.9	99.9	100.0	100.0	100.0	100.0	99.9

家計簿를 記錄하는 수는 全體의 32.1%이며 集團別로 볼때는 經濟力이 높은 集團이 家計

家庭의 經濟力이 家庭經營에 미치는 影響

簿를 記錄하는 높은 비율을 나타내고 있다. 그러나 六集團이 五集團보다는 낮다. 所得水
이 낮은 第一二集團이 14—30%인 반면 所得水準이 높은 第五六集團이 38—44%이다.

<表 9> 生活費에 對한 計劃 有無 (백분비 %)

	第一集團 (N=29)	第二集團 (N=37)	第三集團 (N=45)	第四集團 (N=27)	第五集團 (N=23)	第六集團 (N=29)	全 體 (N=190)
一年以上의 長期計劃을 미리 세운다	6.8	2.7	11.1	7.4	4.3	6.8	6.8
다달이 計劃해서 쓴다.	24.1	40.6	51.1	38.1	52.2	55.2	43.7
計劃은 세우지만 앞으로 할생각이다	27.6	21.6	11.1	22.2	21.7	10.3	18.4
지금은 못하지만 앞으로 할생각이다	27.6	35.1	20.0	18.5	13.0	20.7	23.2
별로 필요성이없는 것으로 생각된다	13.8	0	6.7	14.8	8.7	6.8	7.9
計	99.0	100.0	100.0	100.0	99.9	99.8	100.0

위의 結果를 보면 一年以上의 長期計劃을 세워서 實行하는 경우는 아주 극소수에 불과하
며 다달이 계획해서 使用하는 것이 43.7%이다.

集團別로 볼때는 經濟力이 높은 集團이 生活費에 對한 計劃을 하는 率이 높다,

生活費計劃에 對한 必要性을 否定하는 경우는 全體에서 7.9%로서 大部分이 실천은 못해
도 必要性은 認識하는 것 같다.

<表 10> 研究會나 講演會의 出席回數 (백분비 %)

	第一集團 (N=29)	第二集團 (N=37)	第三集團 (N=45)	第四集團 (N=27)	第五集團 (N=23)	第六集團 (N=29)	全 體 (N=190)
한달에 4回以上	3.4	0	2.2	3.7	0	6.8	2.6
한달에 2回程度	6.8	0	4.4	3.7	17.4	6.8	5.8
한달에 1回程度	3.4	2.7	22.2	18.5	26.1	17.3	14.7
一年에 1回程度	13.8	24.3	13.3	18.5	26.1	20.7	18.9
거의 못나간다	72.4	73	57.8	55.6	30.4	48.3	57.9
計	99.8	100.0	99.0	100.0	100.0	99.0	99.0

여기에 나타난 바와 같이 거의 참석하지 못하는 경우가 가장 많은 것으로 全體의 57.9%
이다.

그 다음이 1년에 1회정도 참석하는 경우고 그다음이 한달에 1회정도의 경우이다.

集團別로 볼때는 所得水準 8萬—10萬원 集團이 가장 活潑한 참석율을 나타내고 그 다음
이 10萬—40萬 集團이며 經濟力이 낮은 集團이 참석율이 낮은 結果를 나타내고 있다.

所得水準 3萬원 以下の 集團에서는 72% 以上이 전혀 참석치 못하는 實情이다.

假說 4.

家庭經營診斷의 第四指標인 滿足度는 家庭의 經濟力에 따른 集團間에 차이가 있다,

경제력이 높은 集團이 満足도가 클 것이다.

이 假設은 檢證結果 肯定되었다.

즉 各 集團間의 満足도의 차는 $P < .001$ 有意水準에서 상당히 意義있는 차이를 나타내었다.

그러므로 家庭의 經濟력이 家庭經營의 満足도에 상당한影響을 미치는 것으로 말할 수 있다. 満足度指標中 代表的인 몇個의 內容을 보면 다음과 같다.

<表 11> 家族員의 物的 不足感의 有無 (백분비 %)

	第一集團 (N=29)	第二集團 (N=37)	第三集團 (N=45)	第四集團 (N=27)	第五集團 (N=23)	第六集團 (N=29)	全體 (N=190)
전혀 物的 不足感을 못느낀다	0	0	8.9	0	8.7	13.8	5.3
거의 안느끼는 편이다	17.3	16.2	15.6	25.9	52.2	51.7	27.4
보통이다	24.1	37.8	35.6	48.1	34.8	17.3	33.2
조금 不足感을 느낀다	34.5	43.2	35.6	18.5	4.3	17.3	27.9
대단히 크게 느낀다	24.1	2.7	4.4	7.4	0	0	6.4
計	100.0	99.9	100.1	99.9	100.0	100.1	100.1

全體的으로 볼때 32.7%는 物的 不足感을 느끼지 않고 약 34% 정도가 物的 不足感을 느끼고 있다.

集團別로 볼때 所得水準 2萬원 以下の 集團에서는 58.6%가 不足感을 느끼고 所得水準 3萬원—5萬원의 集團에서도 40%가 物的 不足感을 느끼고 있다. 所得水準이 높은 8萬원 以上の 集團에서는 약 60% 以上이 物的 不足感을 느끼지 않는다.

6 集團中 物的 不足感을 가장 적게 느끼는 集團은 所得水準 8萬원—10萬원의 경우로서 5% 미만인 不足感을 느낄 뿐이다.

<表 12> 主婦의 男便職業에 對한 満足感 有無 (백분비 %)

	第一集團 (N=29)	第二集團 (N=37)	第三集團 (N=45)	第四集團 (N=27)	第五集團 (N=23)	第六集團 (N=29)	全體 (N=190)
대단히 満足하다	0	0	13.3	14.8	13.0	17.3	9.5
満足하다	10.3	19.0	17.8	25.9	56.5	44.8	26.8
보통이다	48.3	56.8	44.5	40.7	26.1	27.6	42.1
조금 不満足하다	27.6	21.6	22.2	3.7	4.3	3.4	15.3
대단히 不満足하다	13.8	2.7	2.2	14.8	0	6.8	6.4
計	100.0	100.1	100.0	99.9	100.0	99.9	100.1

全體에서 36.3%가 男便의 職業에 満足하고 보통정도가 42.1%이며 21.7%는 不滿을 나타내었다. 所得水準別로 볼때 所得水準이 낮은 集團일수록 男便에 對한 不滿의 率이 높다.

所得水準 2萬원 以下の 集團에서는 10.3% 정도만이 滿足을 느끼고 있고 41.4%가 不滿을 표시 하였으며 所得水準 2萬—3萬원 集團은 24.3%가 3萬—5萬원 集團은 24.4%, 所得水準 5萬—8萬원 集團은 22.5%, 所得水準 10萬—40萬 集團은 10.2%를 나타내었고 가장 不滿의 率이 적은 集團은 所得水準 8萬—10萬원 集團으로 단지 4.3%이었고 69.5%가 滿足하고 있음을 나타내었다.

지금까지 假設檢證 및 診斷 內容에 對한 考察結果 家庭의 經濟力이 家庭經營에 상당한 影響을 미침을 證明할 수 있었다.

특히 家庭經營의 診斷指標中 安定度, 努力度, 滿足도에 큰 影響을 미치는 것으로 나타났다.

安定度는 $P < .01$ 有意水準에서 努力度도 $P < .01$ 有意水準에서 滿足도는 $P < .001$ 有意水準에서 各經濟水準別 集團間에 差가 있었다.

能率도는 $P < .05$ 有意水準에 조금 不足되었으므로 統計處理結果 有意한 差로 받아들일 수 없었다.

家庭의 經濟力이 높을수록 安定도가 크게 나타난 理由는 安定度指標인 年所得額의 增減傾向, 貯蓄程度 借入金額程度 등이 家庭의 經濟와 直接的인 關係가 있을 뿐만 아니라 餘暇利用에 對한 經費計劃이라든가 家族員의 健康管理과 같은것도 經濟를 바탕으로 한 精神的 여유 및 安定에 基因하는 때문일 것이다. 能率도가 家庭의 經濟力에 따라 意味있는 差異로 나타나지 않은 理由는 經濟力이 높은 集團이 施設面에서 能率的인 構造를 갖추고 있기는 하지만 其他의 指標上에서 즉 生活時間의 計劃性이라든가 生活의 規則性 등에 別로 能率的인 現象을 나타내지 못할 뿐 아니라 家族員의 家事分擔 같은것은 經濟力이 높을수록 참여 傾向이 적기 때문에 그럴 것이다. 家庭의 經濟力이 높을수록 努力도가 크게 나타난 理由는 生活向上을 爲한 努力의 態度가 經濟水準이 높을수록 컸기 때문이다.

이것은 어느정도 知識 및 教養과도 關係있는 것으로서 家庭의 經濟力과 教育程度가 $P < .01$ 水準에서 意味있는 關係를 갖는 것으로 보아서도 相當한 結果일 것이다.

滿足도의 結果도 家庭의 經濟力이 높을수록 크게 나타난 理由는 衣, 食, 住 生活에 對한 滿足感이 經濟와 直接的인 關係를 갖을 뿐 아니라 家族員間의 和睦이라든가 主婦의 男便職業에 對한 滿足感등도 經濟的 要因을 바탕으로 한 精神的 要因에 基因하기 때문이다.

李効再教授가 研究한 서울시 家族의 社會學的 考察⁶⁾中에서 夫婦衝突의 理由를 보면 經濟的 理由가 56.5%라는 큰 비중을 차지하고 있는 것으로 미루어 보아서도 經濟力과 滿足도와는 긴밀한 關係가 있는 것으로 생각된다.

全家庭經營의 診斷結果 所得水準 8萬원—10萬원의 集團이 가장 높은 數値를 나타내고 있는데 所得水準이 最上에 속하는 10萬원 以上の 集團이 第五集團보다 낮은 數値를 갖는 理

⁶⁾ 李効再 서울시 家族의 社會學的 考察 梨花女子大學校 韓國文化 研究院 論叢(1959) pp.43

由는 豊富經濟에서 오는 生活의 安易함 때문에 家庭經營에 덜 關心을 치중하게 되고 따라서 努力의 度도 적어지기 때문인것 같다. 美國의 Irma.H.Gross의 研究結果를 봐도 家庭의 經濟水準 上集團이 中集團보다 總點數가 높기는 하지만 家庭의 生産의인 面이라든가 所得의 使用面 家庭管理에 對한 觀心の 面은 中集團이 上集團보다 높은 點數를 나타내고 있다⁷⁾.

2. 其他 研究內容 結果(附隨的 考察)

가. 家庭의 經濟力에 따른 集團間의 1人當 生計費의 算出은 所得額÷家族數로 해서 求했다.

우리나라의 平均 家族數는 崔在錫氏의 調查研究에 依하면 都市家族의 平均人員이 5.04人이고 農村家族이 5.37人 그리고 서울이 4.97人으로서 일반적으로 5人 정도의 가족으로 나타나고 있다.

本研究 對象의 平均 家族數는 6.9人 이었다.

그 理由는 本研究對象은 子女가 있는 家庭만으로 構成되었기 때문일 것이다.

各集團間의 平均 家族數는 意義있는 差異가 없었다.

IV. 結 論

本 研究에서는 以上과 같은 假說檢證을 거쳐 다음과 같은 結論을 내릴 수 있다.

1. 家庭經營의 診斷指標인 安定度는 家庭의 經濟力에 따른 集團間에 意味있는 差異가 있으며 ($P < .01$) 어느 정도까지는 經濟力이 높을수록 安定도가 크다.
2. 家庭經營의 診斷指標인 努力度는 家庭의 經濟力에 따른 集團間에 意味있는 差異가 있으며 ($P < .01$) 어느 정도까지는 經濟力이 높을수록 努力도가 크다.
3. 家庭經營의 診斷指標인 滿足度는 家庭의 經濟力에 따른 集團間에 意味있는 差異가 있으며 ($P < .001$) 어느 정도까지는 經濟力이 높을수록 滿足도가 크다.

그러나 家庭의 經濟力이 家庭經營에 미치는 영향은 限界性이 있다. 즉 家庭의 經濟力에 따른 6集團中 所得水準이 제일 낮은 2萬원 以下の 集團에서 所得水準이 上에서 2위인 8萬원—10萬集團까지는 經濟水準에 따라서 家庭經營診斷值가 상승했으나 所得水準 1위인 10萬원—40萬원 集團은 2위의 集團보다 下落했다. 이것은 經濟水準 최상의 集團이 豊富한 經濟에서 오는 生活의 安易함 때문에 家庭經營에 덜 관심을 傾注하게 되고 努力의 度도 적어지기 때문인 것이다.

따라서 家庭의 經濟力은 家庭經營에 상당히 意味있는 영향을 미치고 있으나 그 영향력에 限界性이있다고 結論지을수 있다.

⁷⁾ Irma H. Gross. Measuring Home Management, Mich. Agr. Exp. Sta. Circular Bull.211

本 研究는 全家庭經營에 對한 처음 試圖로서 未熟한 點이 많으며 앞으로 이에 對한 研究가 계속 이루어져야 할 것임을 附言하는 바이다.

▶ 參考文獻

- (1) 堀田剛吉・家庭經營의 診斷と設計(3)
家庭科教育 42 卷 4 號 1968. pp. 28~33
- (2) 堀田剛吉・家庭經營의 診斷と設計(4)
家庭科教育・42 卷 7 號 1968. pp. 15~20
- (3) 堀田剛吉・家庭經營의 診斷と設計(5)
家庭科教育 42 卷 8 號 1968. pp. 22~29
- (4) 堀田剛吉・家庭經營의 診斷と設計(6)
家庭科教育・42 卷 9 號 1968. pp. 27~31
- (5) 崔慶天・家庭經濟・進明文化社 1965. pp. 98
- (6) 山本キワ・現代의 社會と家庭經營
新しい家庭經營・家政教育社 1967. pp. 7
- (7) 崔在錫・韓國家族研究 民衆書館 1967. pp. 5
- (8) 金粉玉, 張明郁・우리나라 主婦의 부업 管理率
大韓家政學會誌・1968. pp. 119
- (9) 崔恩淑・長期家計計劃 模型에 關한 研究.
서울大學校 大學院 論文・1967.
- (10) 崔惠貞・韓國家庭經濟面으로 본 住宅設備改善案
梨花女子大學校 家政學論文集 1969. pp. 31
- (11) 李効再・서울市 家族의 社會學的 考察
梨花女子大學校 韓國文化研究院 論叢 1959. pp. 43
- (12) Irma H. Gross Measuring Home Management,
Mich. Agr. Exp. Sta. Circular Bull. 211
March. 1948. pp. 24-25
- (13) Paulena Nickell and Jean M. Dorsey,
Management in Family Living N.Y. John wiley & Sons Inc. London 3rd ed.
1968. pp. 25
- (14) Irma H. Gross and Elizabeth W.Crandall Management for modern Families.
N.Y. Appleton -Century-Crofts, Inc. 1959. pp. 105~114.

ABSTRACT

The basic purpose of this study is to explore the household economic effects on home administration.

The major goals of home administration is to promote mental and physical welfare of the family members.

In order to realize mental and physical welfare, the stability and satisfaction is needed.

And to promote stability and satisfaction, the efficiency must be accomplished and the efforts is required.

So the four variables to measure home administration situation are as follows.

- 1) The degree of the stability
- 2) The degree of the efficiency
- 3) The degree of the efforts
- 4) The degree of the satisfaction.

The factor of Household economic level is the size of the family's money income.

Although size of income is not the bases for either standard of living or Socio-economic status, it is closely related to both.

To solve this problem. Some hypotheses are specified as follows.

Hypotheses I

The degree of the stability is different among the groups by income level.

The group which is high income level will be more stable than low income level.

Hypothesis II

The degree of the efficiencies different among the groups by income level.

The group which is high income level will be more efficient than low income level.

Hypothesis III

The degree of the efforts is different among the groups by income level.

The group which is high income level will more effort than low income level.

Hypothesis IV

The degree of the satisfaction is different among the groups by income level.

The group which is high income level will feel more satisfaction than low income level.

In order to test those hypotheses random selection of 190 subjects from the four

girls high schools in Seoul was made, and the parents of the students reported their home administration situation.

The results of this study show that;

1) The group which is high income level revealed more stability than low income level.

The differences of each group are revealed very significant.

2) The differences of the degree of the efficiency among the groups are insignificant.

3) The group which is high income level revealed more effort than low income level.

The differences of each group are revealed significant

4) The group which is high income level revealed more satisfaction than low income level.

The differences of each group are particularly significant.

So the conclusion can be drawn from this study.

Every group by income level revealed significant differences in home administration.

So the household economy greatly effects on home administration.