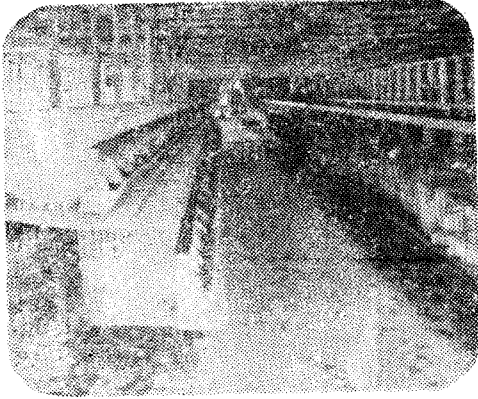


# 일본의 양계를 돌아보고



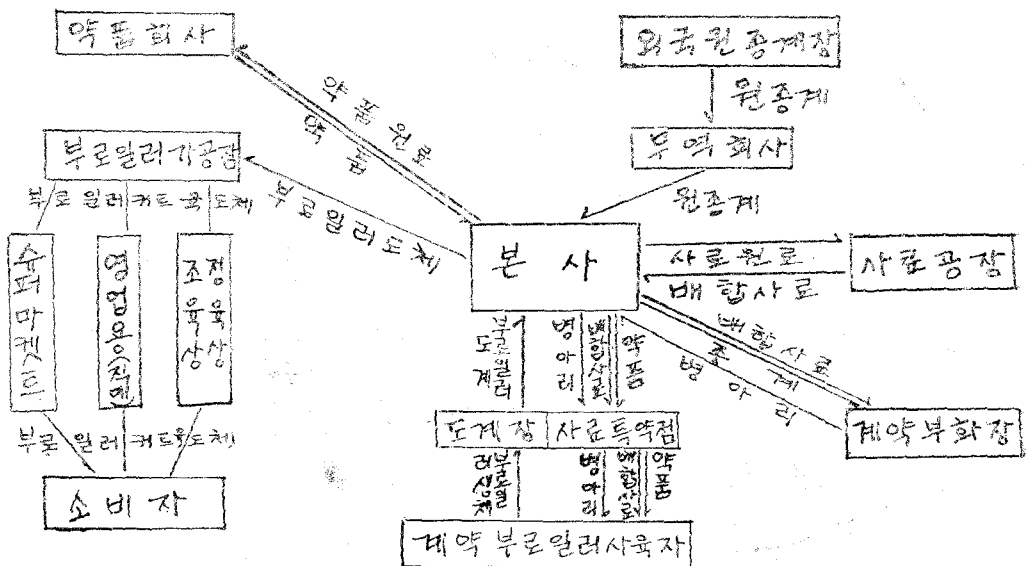
일본 부로일러의 인테그레이션 조직

일본 모 재벌이 관여하는 부로일러 인테그레이션(통합) 조직을 보면, 부로일러 계약사육 수수가 600만수에 이르며 이를 위하여 방제회사로 사료공장, 무역회사, 부화장, 약품회사, 도계장 등에 직접 투자 및 응자를 해주어 기본 체계를 갖추

원 용 택  
〈대한사료 영업부 차장〉

고 사료 공장에서 생산된 사료는 본사사료 특약점, 부로일러 계약 사육자에 직접 공급하며 병아리는 미국에서 원종계를 수입 사육하여 계약 부화장에 종계를 분양, 사육 부화된 병아리를 본사에서 인수, 계약 부로일러 사육자가 신청한 수수를 사료 특약점을 통해 전달된다. 역시 약종도 이러한 통로를 통하여 인수되며 사육된 부로일러는 일자 별로 출하 통첩에 의거 도계장에서 인수 도계하여 냉동 처리한 후 부로일러 가공 공장에서 커트육으로 처리하는 것과 내장만 제거 통담으로 판매하는 것, 닭고기 통조림 등을 제조하여 슈퍼 마켓, 직매소, 정육점, 조육상점에

〈일본 부로일러의 인테그레이션 조직〉



넘기면 소비자는 상기 상점에서 자기가 필요로 하는 것을 임의로 구입할 수가 있다.

우리나라도 이런 통합 체제의 대 회사가 출현해서 유통과정을 통일 개선시켜야만 부로일터 생산자가 안심하고 닭을 기를 수 있다고 생각한다.

### 초특급 탑승기

일본에는 세계에서 제일 빠르기로 이름난 초특급 열차를 운행하고 있다. 이 기차는 도쿄에서 신오사카(新大阪)까지 운행하는데 전용 철도 선간선이 따로 있다. 기차 모양은 유선형이고 침목도 우리나라 처럼 양케도를 연결하는 것이 아니라 절단되어 있고 레일은 이음이 없이 뻗어 있어 시속 200km로 달리는 데도 불안감이나 소음이 전혀 없고 미동(微動)조차 하지 않는다. 나는 나고야(名古屋)에서 도쿄까지는 히가리(光)을 도쿄에서 하마마쓰(浜松)까지 왕복은 고다마호를 탔다.

차창으로 보이는 이국 풍경은 어디가 도시이고 어디가 농촌인지 잘 분간이 안되었으며 계속된 굴뚝의 연결은 년년히 늘어나는 국민소득과 함께 공업국의 면모를 바라볼 수 있었다.

### 도쇼구(東食)·데칼브 하마마쓰(浜松)사업소

하마마쓰 역에서 동북쪽으로 약 15km를 가면 밀감나무 언덕이 보인다. 가까이 갈수록 높게 보이는 언덕은 넓은 평판으로 보이며 평평한 구릉 지대가 바로 하마마쓰 사업소이다. 마침 장장은 북도에 출장중이라 사업부장인 가겐씨의 안내를 받았다. 하마마쓰 사업소의 대지는 약 2만평에 검역계사, 성계사, 육성사, 부화장, 계병연구소, 부속시립 계사 등으로 완전 분리 배치되었으며 계사는 모두 무창계사였다. 무창계사의 사육 비결은 관리하기 편리하고 스트레스를 덜 받는 장점이 있다. 또한 무창계사는 과학적이고 고도의 사육기술이 필요하며 원칙에 입각하여 닭의 특성을 살려서 사육해야 성공할 수 있는 것이다.

이곳에는 데칼브 U, 원종계 6,000수가 현재 사육중이며 년중 종계 분양수가 약 30만수를 계획하고 있다 한다. 이곳의 규모를 좀더 구체적으로 적어볼까 한다.

### 1) 검역계사

외국에서 도입된 원종추는 일단 이곳에 수용하여 50일간을 검역될 한다고 한다. 이곳은 본건물 북쪽에 완전히 격리되어 이곳에 병아리가 입추되면 사육자는 의무와 차단 생활을 한다. 유추장 건물은 160평이며 푸로판까스 육추를 한다.

### 2) 육성장

검역 계사에서 50일간 검역을 필한 후 육성장으로 이동 수용 사육한다. 소나무밭 한가운데 위치한 이 육성은 112명 계사 14개에 180명 계사 2동을 신축중이었다. 이곳에는 51일부터 120일까지 70일간을 사육하며 유히기간은 6개월 내지 8개월이다. 증추매와 대추매 관리를 철저히 하지 않으면 우량한 종계를 만들지 못한다고 가겐씨는 강조한다.

### 3) 본장(성계사)

성계사는 148명 계사 7등, 180명 계사 4등, 200명 계사 1등, 제 12등이었으며 수용능력은 약 3만수라고 한다. 이곳에서 14개월을 사육하며 계사 유히기간은 2개월 올인 올 아웃을 필수적으로 하며 모든 시설은 자동식으로 되어 있었다.

### 4) 부화장

본장내에 위치한 부화장은 스피스마스다 98,000개짜리 5대가 설치되어 있으며 위생적인 관리되는 철저하였다. 년중 종계는 약 30만수, 판매계는 약 150만수를 부화한다고 하며 성계 사육장내에 부화장이 있기 때문에 관리되는 편리하나 위생적으로는 불합리 하다고 하며 내년도에는 부화장을 이동할 계획이다.

### 5) 계병 연구소(鷄病研究所)

일본의 저명한 수의학 박사인 다가마쓰(高松)씨의 자체가 이곳의 질병관계를 맡아 수의사 3명이 계병 연구에 몰두하고 있었다. 이곳에서는 1) 원종 계군에 대한 방역 2) 계약 부화장의 전종계군에 대한 방역 3) 체단양계장의 방역 4) 육계에 대한 방역의 연구 지도가 이들의 목표였다. 특히 이들은 현재 일본뿐 아니라 세계 각처에서 골치를 앓고 있는 백혈병에 대하여 영국계 백혈병 백신을 시험하고 있었다. 일본은 백혈병, 뉴캐슬, 너배수염, 전염성 기관지염 등이 전체의 85%를 점하고 있다한다.