

韓國의 새 農村 造成과 再配置

— 江原道地方을 中心으로 —

朴 魯 植 · 趙 東 奎 · 吉 鎔 鉉

<目 次>

I. 序 論

II. 새 農村造成과 再配置에 對한 諸與件

III. 새 農村의 造成과 配置

1. 農村 再配置의 重要性

2. 農業經營形態와 聚落

3. 村落計劃

4. 耕地整理

5. 農業機械化의 問題

6. 協業農業의 方向

IV. 結 論

I. 序 論

本 論文은 취약地域이나 火田民 移住地域과 같은 特定地域에 極限된 研究은 아니고 韓國의 一般農村의 近代化를 爲한 研究이다.

過去의 農村開發하면 主로 生産의面에 置重하여 온것은 事實이다. 그러나 眞正한 意味의 農村近代化라 하면 生活面을 輕視할 수 없다.

農村의 生産圈에 對한 開發計劃은 機能的으 拂뿌어 어디까지나 農村社會 構造의 改革으로 農村生活의 向上이라고 할수 있다. 이미 農村開發計劃에 따른 一部地方에 있어서는 어느 程度의 生産的인 成果는 있었다고 보나, 生活面은 아직 요원한 감이 없지 않다. 이러한 視點에서 볼 때 近代의 農村社會構成의 物的인 核을 이루고 있는 自然部落을 새로운 村落으로 改善시킨다는 것은 무엇보다 時急한 當面課題라 하겠다. 即 農村 社會構造를 生産의面과 生活面을 聯關시켜서 새 農村社會를 構成하여야 한다. 이것을 換言하면 即 非衛生的이고 非能率의인 家屋構造와 宅地利用이 因習的인 하나의 傳統으로 내려오고 있으므로 이것을 合理化하여 近代의으로 改善하는 것이며, 둘째 耕地를 擴張하는 한편 住宅을

整理하고 農村社會와 都市를 連結시켜서 都市와 農村의 社會的 文化的 隔差를 縮小시켜야하고, 世畵, 遊休山林의 開發과 協業農業을 前提로한 集團의 理想農村의 建設을 試圖하자는데¹⁾²⁾ 本 研究의 目的이 있다.

이에 따라 本研究은 江原道內의 平昌郡과 같이 高嶺한 地域의 山地開發과 春城郡 新北面과 같은 平地中의 耕地整理地域을 擇하여 調查地域의 範圍로 定하였다.

이러한 地域의 選定은 高冷地와 平地를 하나의 對照地域으로 한 것이며, 이것은 全國的 見地에서 보면 山地와 平地의 모델케스로 擇한 것이다.

研究方法으로는 定量的方法을 通하여 定性的인 것을 把握하는데 重點을 두었고 標本調查 보다는 比較調査에 置重하였으며, 記錄이나 統計地圖에 表現할수 없는 點에 한하여서는 一定한 調査標에 依存하였고 勿論 資料의 選擇은 어디까지나 容觀的인 批判과 再檢討를 通하여 實證되는 資料만을 擇하였다³⁾⁵⁾

1) 矢嶋 仁吉 : 集落地理, 日本 1956

2) " " : 集落地理學의 基本問題 日本地理學, 8卷5號 1963

3) 朴魯植, 李廷冕, 趙東奎 : 智異山 地域開發調查, 서울 1963

4) 矢嶋 仁吉 : 集落調査法 日本地理學 8卷~5號, 1963

5) 朴魯植, 趙東奎 : 韓國의 山地土地利用에 關한 研究, 慶熙大學校 國土綜合開發研究所, 第3輯, 1970.

II. 새 農村造成과 再配置에 對한 諸與件

本 研究地域은 크게 두 地域으로 區分된다. 그 中의 한 地域은 江原道 平昌郡 道岩面 屏內里의 진고개(1072m) 水下里의 피골(800m) 橫溪의 오목골(800m)이며, 이 地域은 高位平坦面이 大部分이어서 高冷地로서의 特殊性을 지니고 있다.

또 한 地域은 春城郡 新北面 울문리(800m)로서 주로 낮은 丘陵과 沖積地로되어 比較的 耕地 整理가 잘 된 地域이다.

이와같이 前記는 高冷地인데 對하여 後記는 平地로 하나의 盆地를 形成하고 있어 그 地域性이 對照의기라 하겠다. 이제 本地域을 地方別로 區分하여 概觀과 立地條件을 살펴보면 下記와 같다.

平昌郡地域

이 地域은 前記한바와 같이 道岩, 珍富 米田面의 一部分이지만 편의상 일괄하여 平昌郡地域이라고 假稱한다.

이 地域은 高冷地의 中心地域으로 耕地는 總면적의 10%에 不過하며, 耕地中 田은 82.9% 이고 畓은 不過 17.1%이다. 林野面積은 總面積의 78.5%나 되어 더욱 그中 開墾可能性이 모이는 未開墾地는 약 14.2%나 되며, 除草地가 약 10%나 된다.

農業規模는 平均 1ha이며, 雜穀을 爲主로 하는 田作農業으로 食糧은 거의 自給自足 또는 그 以下의 生産밖에 못하는 地域이다. 高位平坦面에는 아직도 相當한 數의 火田民(532戶)이 남아 있어서 原始的 農耕에 從事하고 있는 實情이다.

이러한 地域은 所謂 취약地域으로 되어 最近적 지않은 移動農家가 생기게 되었다.⁶⁾

新北面地域

이 地域은 低位平坦面과 丘陵(±100m), 沖積地가 接하여 있는 盆地性의 平地로 于先 무엇보다도 地形, 氣候, 土壤, 植物등의 自然構造가 前者에 比하여 越等히 相異한 地域이다. 栗文里의 耕地는 約 40.53ha이며, 그 中 田이 12.7ha (31.4%), 畓이 26.7ha(65.8%), 果樹가 10.3ha,

桑田이 0.1ha이다.

前者와는 반대로 田보다 畓이 많아서 營農形態는 畓作을 主로하는 地域이며, 戶當耕地規模는 1.09ha로 前者보다 多小하다.

沖積地에 있는 畓作地는 最近 諸般施設을 擴張하여 全雨天農耕地로 하기爲하여 耕地整理, 耕地擴大 등이 이루어지고 있으며, 이에따라 丘陵地, 山麓緩斜面의 移動이 시작되어 所謂 農村近代化計劃에 依한 새 農村造成의 示範地로 育成되어 가고 있다.⁷⁾

1. 自然的 與件

平昌郡 地域과 新北面地域의 地形區를 設定하여 各地域의 自然的 特徵을 綜合的으로 설피면, <그림 1>과 같다.

本地域의 地形區分은 地形發達史의 見地에서 侵蝕過程을 中心으로 볼때
高位平坦面(900m 以上)
中位平坦面(400~800m)
低位平坦面(400m 以下)
沖積地
로 區分된다.

本 地形區分은 著者가 우리나라의 地形을 發達史的으로 大關嶺地域과 智異山地域을 區分 試圖한데 依한 것이다. 이에따른 代表的인 平坦面은 다음과 같다.

(1) 高位平坦面(黃柄山面)

平昌郡地域에 있어서 高位 平坦面의 代表的인 것은 黃柄山(1400m)이며, 이面은 大體로 900m以上으로 南部를 除外하고 北西部와 東部の 郡境界附近에 分布되며, 太白山面과 五臺山面에 對比된다. 地質은 主로 始生代의 花崗片麻岩과 白堊紀의 花崗岩으로 形成되어 있다.⁸⁾⁹⁾

이 面의 1,000m 以上되는 山頂에는 準平原의 遺物인 平頂峰이 發達되어 있고, 五臺川, 平昌川 溪谷의 遷移點은 部分的 河岸段丘로 보아 하나의 隆起準平原을 이루고 있다.

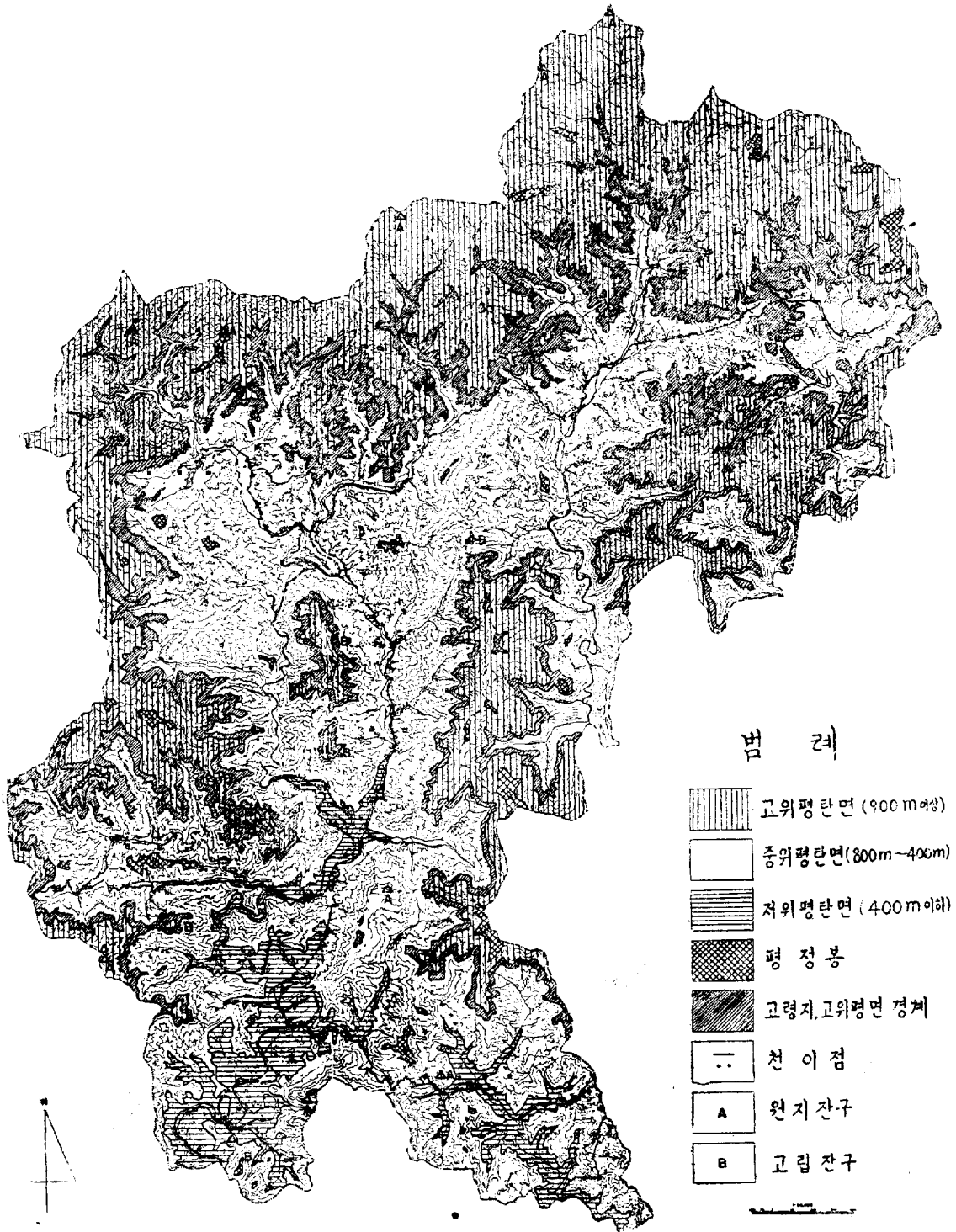
특히 道岩, 珍富, 美灘 등에는 傾斜가 緩慢한 平坦面의 保存이 良好하다.

6) 朴魯植, 趙東奎: 大關嶺 山地綜合開發의 方向, 서울 1966


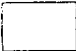



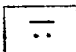
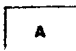
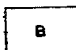
7) 春城郡: 70年代의 農村建設計劃, 1970

8) 井關 弘太郎: 自然環境의 評價에 對하여, 日本地理學, 13卷 1號 1968

9) 大貫 俊: 土地利用의 高度化, 日本地理學, 4卷10號 1959



범례

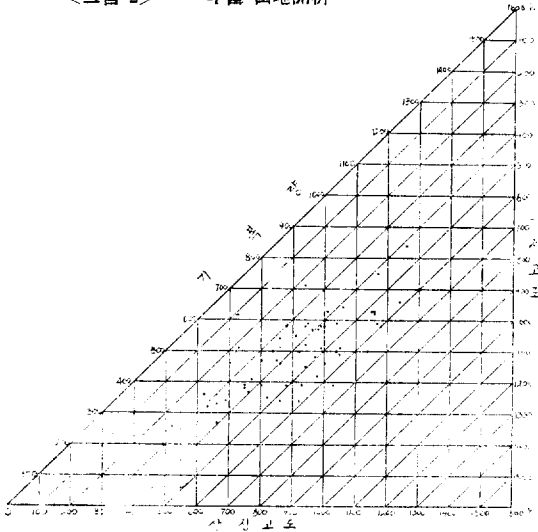
-  고위평탄면 (900m 이상)
-  중위평탄면 (800m-400m)
-  저위평탄면 (400m 이하)
-  평정봉
-  고령지, 고위평면 경계
-  천이점
-  원지 잔구
-  고립 잔구

起伏量은 주로 300m 以上이며, 傾斜分布는 大部分이 25° 内外이고, 谷密度는 4-6 이다.

이트보아 開析이나 山頂高度와 起伏量關係는 晚壯年期地形이라고 할수있다. <그림 2>

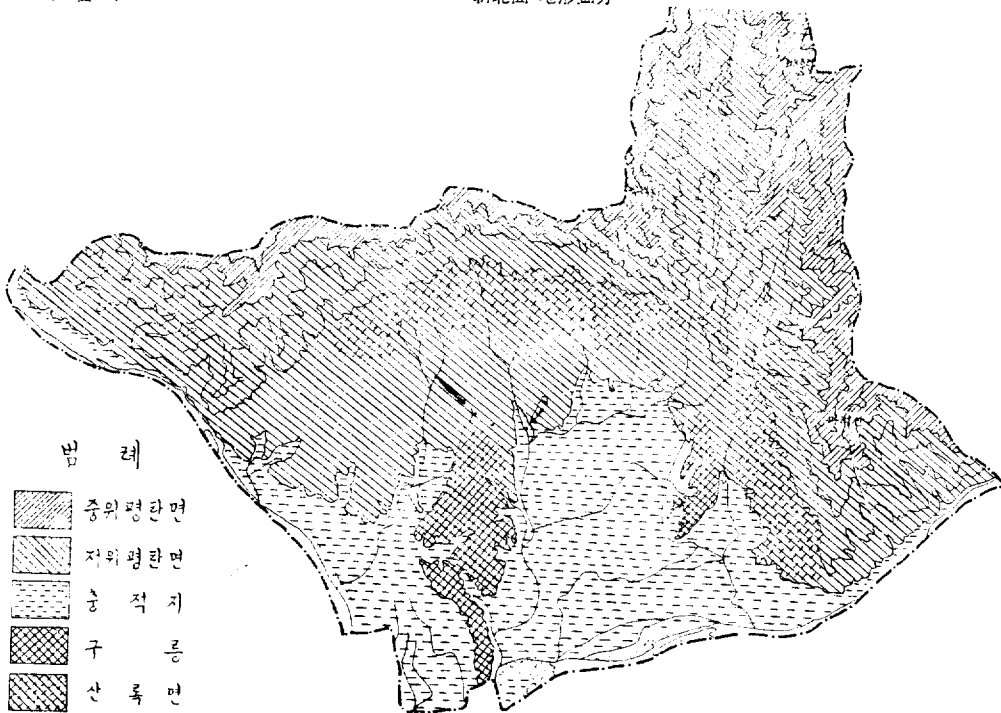
西部의 高位平坦面은 桂芳山(1577m)이 代表的이며, 이것은 北部의 高位平坦面과 비슷하다.

<그림 2> 平昌 山地開析



<그림 3>

新北面 地形區分



地質은 주로 朝鮮系의 大石灰岩統이 發達되어 長久한 期間 溶蝕으로 晚壯年期 地形으로 하나의 地塊山地를 形成한 곳도 있다.

(2) 中位平坦面(400~800m)

平昌郡地域에 있어서 中位平坦面은 高位平坦面을 둘러싸고 있어서 道岩面은 大關嶺附近이며, 珍富面은 南部 그리고 美灘은 高位平坦面과 低位平坦面의 中間地域에 發達되어 있다.

新北面 地域에서는 東部와 北部의 境界에 位置하고 있는 水洲峯(655m), 背後嶺(604m), 馬積山(612m)에 發達되었으나 平昌郡地域보다는 高度가 一段낮은 地域에 分布되어 있다.

傾斜는 北部에서 西部에 걸쳐 5°~15°이나 南部는 15°~30°나 되며, 그 差界가 크다. 谷密度는 4~6기 많고 1~3은 河川流域에 部分的으로 分布되어 있다.

(3) 低位平坦面(400m 以下)

平昌郡 地域에 있어서의 이 面은 前記한 바와 같이 嶺東面에 對比되며, 그 分布는 大和面, 平昌面 境界의 平昌江 流域과 穿入蛇行의 緩斜面의 砂礫段丘와 舊河床을 中心으로 展開되고, 美

灘은 延德川 沿岸에 部分的으로 分布되었다. 起伏量은 ±100m로 中位 平坦面의 緩斜面에 接하고 있다.

新北面 地域은 中位平坦面을 둘러 싸고 넓게 發達되어 있고, 起伏量은 100m, 傾斜는 500m 以下를 開折度로 보아 老年期地形을 이루고 있다.

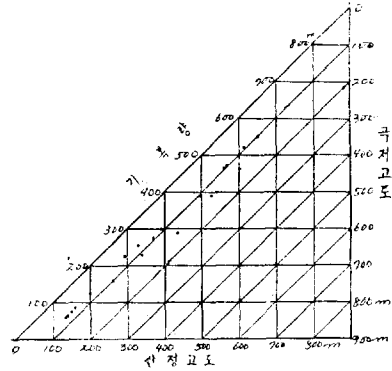
(4) 冲積地

平昌郡地域에 있어서는 五台川 平昌川 沿岸의 舊砂礫層이나, 穿入蛇行의 被狀部에 部分的으로 發達되어 山麓面의 Pediment面과 連續되어 있어서 發達이 貧弱한데 對하여 新北面地域은 北漢江과 昭陽江이 Y字形으로 合流되는 點을 中心으로 中位, 低位平坦面에서 求心的으로 흘러내리는 여러 支流間에 넓게 發達되어 있다. ^{10) 11)}

(5) 氣候

平昌郡地域은 前記한바와 같이 600m 以上되는 高嶺地로 되어 氣溫에 있어서도 新北面보다는 平均 6°~8°의 差異를 보여 주며 한편 8月

<그림 4> 新北面 山地開折



의 最高氣溫은 平地보다 4°~5°나 低溫이고, 1日 最低氣溫은 平均보다 約 6°~7°나 더 낮다. (表 1~4 參照)

또한 作物栽培 期間中の 積草溫度는 2000°C로 이것도 平地의 1/2에 不過하다.

그러나 降雨量은 平地보다 다소 많은 편이며,

<表 1>

月別 平均 氣溫 (C)

1969년도

| 月別 | | 1 | 2 | 3 | 4 | 5 | 6 | 7 | 8 | 9 | 10 | 11 | 12 |
|----|---|------|-------|------|------|------|------|------|------|------|------|-----|------|
| 地域 | | | | | | | | | | | | | |
| 橫 | 溪 | -5.8 | -10.2 | -0.3 | 8.2 | 16.1 | 17.7 | 21.2 | 21.5 | 15.2 | 9.6 | 2.4 | -4.1 |
| 江 | 陵 | 1.1 | -2.3 | 3.9 | 7.6 | 17.5 | 19.7 | 23.9 | 25.3 | 18.5 | 13.9 | 8.5 | 3.0 |
| 春 | 川 | 3.4 | -7.1 | 2.5 | 12.4 | 18.2 | 21.5 | 24.7 | 25.9 | 18.4 | 10.9 | 4.0 | -3.0 |
| 서 | 울 | 0.0 | -3.5 | 3.8 | 13.9 | 18.2 | 21.1 | 24.5 | 26.0 | 20.0 | 13.8 | 6.4 | 10.4 |

(中央觀象臺 氣象篇 參課 提供)

<表 2>

初終 霜 雪 氷 季節

| 地域別 | | 期別 | 終 霜 | 初 霜 | 終 雪 | 初 雪 | 終 氷 | 初 氷 |
|-------|-----|----|------|------|------|-------|------|-------|
| 大 關 嶺 | 月 別 | | 5.28 | 9.17 | 4.6 | 11.9 | 5.28 | 9.30 |
| | 期 間 | | 111日 | | 127日 | | 125日 | |
| 春 川 | 月 別 | | 4.21 | 10.9 | 3.16 | 11.11 | 4.11 | 10.24 |
| | 期 別 | | 170日 | | 239日 | | 195日 | |

<表 3>

月 平均 風 速

(1968年度) m/s:c

| 月別 | | 1 | 2 | 3 | 4 | 5 | 6 | 7 | 8 | 9 | 10 | 11 | 12 |
|----|---|------|------|------|------|------|------|------|------|------|------|------|------|
| 地域 | | | | | | | | | | | | | |
| 橫 | 溪 | 2.45 | 2.76 | 2.87 | 4.64 | 2.99 | 2.29 | 2.70 | 2.93 | 2.49 | 2.35 | 4.39 | 3.58 |
| 江 | 陵 | 3.1 | 3.2 | 2.8 | 1.8 | 2.3 | 1.8 | 1.7 | 1.6 | 1.3 | 2.1 | 3.6 | 3.9 |
| 春 | 川 | 2.0 | 1.0 | 2.0 | 2.0 | 2.0 | 0 | 3.0 | 2.0 | 1.0 | 1.0 | 1.0 | 2.0 |
| 서 | 울 | 2.3 | 2.6 | 2.8 | 2.8 | 2.2 | 2.0 | 2.2 | 1.6 | 2.0 | 7.1 | 1.9 | 2.3 |

10) 趙東奎: 高冷地 土地利用에 對한 研究, 서울, 1969

11) 朴魯植, 李廷冕, 趙東奎: 大關嶺山地綜合開發의 方向, 서울, 1966

<表 4>

月 平 均 風 向

| 月 別 | | 1 | 2 | 3 | 4 | 5 | 6 | 7 | 8 | 9 | 10 | 11 | 12 |
|-----|--|-----|-----|-----|-----|-----|-----|----|-----|-----|-----|-----|----|
| 地 域 | | | | | | | | | | | | | |
| 橫 溪 | | — | — | — | WNW | WNW | ESE | SW | NE | WNW | WNW | — | — |
| 江 陵 | | WSW | WSW | SW | NW | SW | WSW | SW | SW | SW | SW | SW | SW |
| 春 川 | | — | — | — | SW | NNW | NW | SW | NE | NW | — | — | — |
| 서 울 | | NE | WNW | WNW | NE | WNW | W | W | WSW | NE | NE | WNW | NE |

더욱 作物栽培에 支配的인 作用을 하는 無霜日數는 表 2와 같이 平地가 160日인데 對하여 이 地域은 110일이며, 降雨結氷期間은 <表 2>와 같이 약 1個月의 差異가 난다.

이와같이 氣溫은 低溫인데 降雨量은 많다. 한편 曇天日數가 많아서 蒸發量이 적으며, 夏季에는 豪雨나 暴雨가 많아서 土砂의 유실이 심하다. 그러나 土壤水分의 抑制가 좋아서 한밭은 적은 편이나 降雨後의 低溫多濕으로 病虫害, 冷害現象이 있고, 霜雪의 被害도 比較的 크다.

그러나 高嶺地에는 作物에 바이러스가 적고, 紫外線이 强하여 作物生育의 自然的 抑制와 花卉에 色素現象이 있다. 이러한 冷涼多濕한 高嶺地의 自然條件은 牧畜과 特殊作物栽培에 有利하게 利用되며, 地域의 特殊現象이 나타난다. 陸水로는 溪谷, 河川, 地下水, 貯水池, 低濕地 등이 많이 利用되며, 比較的 풍부한 편이다.

또한 이곳의 花崗岩地帶는 6.4로 弱酸이고, 石灰岩地帶는 7.1로 알칼리性이다. 硬度는 12.2°~13°로 花崗岩地帶보다 水成岩地帶, 石灰岩地帶로 옮겨갈수록 큰 것이 特色이다.

이에 對하여 新北面 地帶는 平地라 前者 보다 水溫이 높고 (약 16°)汚染度는 더 커서 pH가 7以上이다. 大部分이 花崗岩地帶라 12°以下로 되어 있다.¹²⁾

平昌地域의 土壤은 一般的으로 堆壤土 및 堆土砂土의 混合物이 많고, 腐植의 含量은 비교적 많으나 地下水關係로 低濕하여 有機의 分解가 不良하다. 이에 對하여 新北面地域은 前記한 바와 같이 대부분 花崗岩地帶에다 山에는 砂礫層의 Pediment가 被覆되고, 丘陵은 酸性이 强한 赤色土이고 冲積層단은 肥沃한 腐植土라 畚耕作에 適合하다.¹³⁾

2. 社會的 與件

이 地域은 前記한 바와 같이 大部分이 高位平坦面과 中位平坦面의 中間에 있는 600m以上 高嶺地(高冷地)로 되어 있어서 氣候가 寒冷하고 土地의 傾斜가 比較的 急한데다 交通이 不便한 關係로 文化的 면으로나 社會的으로 後進性을 탈피 못한 關係로 아직도 火田耕作과 같은 原始的 營農方法에 依存하는 農家가 적지 않다.

이러한 自然 및 社會的 不利한 與件은 곧 그대로 農民의 生活面에 反映되어 다만 雜穀을 爲主로 하는 粗放的 營農으로 自給自足이나 또 그 以下의 零細性 生活를 甘受하지 아니할 수 없는 環境에 노이게끔 만들었다

그러나 本地域은 多幸히도 農, 牧, 林, 觀光 등의 諸資源이 賦存되어 있는데다 傾斜가 緩慢한 高嶺地가 大部分이어서 앞으로 綜合的인 開發地域으로서의 展望이 크다. 그러므로 이 地域의 營農方法을 改善하고 새로운 技術을 導入하여 特殊 經濟作物의 圃地를 造成하고, 市場을 開拓하여 生産販賣의 體系를 確立시켜서 農業의 所得을 增加시켜야 한다. 그러기 爲하여 우선 生産基盤 및 環境의 整備, 經營近代化를 爲한 施設의 導入 등 綜合的인 事業이 마련 되어야 할 것이다. 特히 生産性을 向上시키고 所得을 增大시키는데 必要한 農業構造 改善事業은 經營規模增大, 農地 集團化(協業化), 家畜導入, 特用作物, 栽培技術導入, 機械化, 土地 保存 등이 마련 되어야 할 것이다. 이러한 것을 綜合하여 經營合理化할 수 있는 事業計劃의 樹立이 必要하다.¹⁴⁾

Ⅲ. 새 農村의 造成과 配置

農村은 農業生産과 直結되는 農民의 生活體이므로 農業經營의 近代化와 더불어 農村의 聚落構造가 改善되어야 하며, 나가서는 農村의 生活樣式이 近代化되어야 한다.

12) 朴魯植, 李廷冕, 趙東奎, 前掲書 pp. 41~48, 1966

13) 朴魯植, 李廷冕, 趙東奎: 前掲書 1966

14) 平昌郡: 취약지구 대책사업계획, 강원도, 1970

이는 都市와 農村의 所得의 격차 뿐만이 아니라 文化的 生活面에 있어서의 차이도 큰 問題인 것이다.

農村의 生活水準의 저하는 生活面에서 日常의 生活行爲의 非合理的 過程이고 教育施設의 不備, 交通, 通信의 不備等이다. 따라서 農村 計劃은 現農村의 特性을 파악하여 그 周邊地域과 關聯하여 生産購買, 教育, 文化, 醫療等 近代의 社會生活의 要求를 만족시켜야 하는 어려운 問題가 있다.

1. 農村 再配置의 必要性

1965年以後 工業化와 都市化 集中으로 인한 農家人口는 年平均 1% 以上の 減少率을 나타내고 있다고 農科學教授 Seminar에서 밝혀진바 있다.

이러한 農村의 人口는 自然히 都市로 集中하게 되어 都市의 人口問題를 제기하며, 아울러 農村은 農業勞動力 特히 青年 勞動力이 流出되므로 因하여 農業生産性이 底下되고, 季節의인 農業勞動力의 不足을 가져오게 되는 것이다. 더욱이나 教育을 받는 青年들이 離農함으로 因하여

<表 5>

都市와 農村所得의 隔差

| 年度別 | 全都市勤勞者 家計指數 (所得合計) | 農家家計指數 (所得合計) | 都市勤勞者 所得100에 대한 農家所得 構成費 |
|-------|-----------------------|------------------|-----------------------------|
| 1963年 | 80,160 | 93,179 | 116.24 |
| 1964 | 97,200 | 125,692 | 129.31 |
| 1965 | 112,560 | 112,201 | 99.68 |
| 1966 | 248,640 | 149,470 | 60.12 |
| 1967 | — | — | — |
| 1968 | 285,960 | 178,959 | 62.58 |
| 1969 | 333,600 | 217,874 | 65.31 |

資料: 韓國銀行「統計月報」1971. 2

완화할 것이고 都市의 就業, 住宅, 交通, 教育, 保健等의 都市의 問題點도 완화될 것이다.

過去 農民의 所得이 都市 勤勞者 보다 높았던 所得¹⁵⁾이 우리 나라 工業化 過程이 迅速히 發達함에 따라 相對的으로 農民의 所得이 낮아지기 始作하였으며, 現在의 所得隔差는 漸次 높아져가고 있는 實情이다. <表 5>

이러한 現象은 2,3次 産業이 急激히 增大하는 國家에서는 不可避한 것이기는 하나 國民經濟의 持續的인 成長과 均衡的인 發展을 爲해서는 都市와 農村의 所得隔差를 줄이고 農業과 工業의 併進을 爲해서는 農村의 再編成이 不可避한 것이다.

農業現代化에 지장이 많은 것이다.

다시 말하면 中高等學校의 教育을 마치고 軍복무를 필한 青年들이 文化娛樂施設과 公共施設이 뒤떨어진 農村을 피하거나, 무의도식 함으로 農村은 婦女子나 老人勞動人口만이 일하게 된다는 現象이다.

離農人口의 階層은 上層과 下層 住民으로 農村을 지키고 있는 것은 中間層이다. 또한 家口마다 1名은 他處에 가 있다는 것이다. 特히 農村人口는 過去보다 農業을 等閑時하는 度가 높고 技術者, 商業, 官公吏, 事務員等의 職業을 願하고 있는 것이다.¹⁵⁾

이러한 農村社會構造로 하여서 農業의 現代化를 모색하자면 農村에 매력을 갖도록 하여야 한다. 農村의 集中投資로 農工간의 所得隔差를 解消하고 耕地整理를 비롯한 生産基盤의 造成과 과업의 機械化, 工業의 地方分散 文化, 公共施設의 擴允을 通하여 農村生活에서도 都市를 동경하게 하지 말아야 하는 것이다.

農村 地域社會의 發展은 都市의 人口 集中을

따라서 본 새 農村의 造成과 再配置의 研究範圍는 農村의 聚落, 耕地整理, 農村의 道路, 作物의 選定等 農業의 土地利用으로 集約化 될 것이며, 農業의 土地利用 計劃이 될 것이다.

이러한 研究의 範圍는 地域開發을 通하여 産業間的 所得隔差를 줄이는데 그 目的이 있는 것이다.

研究의 地域은 江原道 春城郡 新北面 栗門里, 平昌郡, 道岩面, 橫溪, 水下, 柄內里, 珍富面, 도사리, 노전리, 美灘面, 수청리, 백운리의 8個 地域을 選定 調查하였다.

春城郡 新北面 栗門里는 春城郡 計劃에 依하

15) 李萬甲: 韓國農村社會의 變化, 아시아學術研究會, Seminar, 1970.

16) 大韓民國政府: 近代化百書, 1971, p. 116

여 耕地 整理와 아울러 農村의 散村을 集團化시킨 地域이고, 平昌郡 道岩面 橫溪里에는 脆弱地帶의 獨家村을 移住시킨 새集團 村落이다. 아울러 道岩面 屏內里도 脆弱地區의 獨家村을 集團化 하려 하는 地域이다.

本 研究에서는 이러한 政策下에서 集團化하는 村落의 形態를 考察하고, 山間農村地域의 農村住宅, 耕地整理, 道路計劃等 農業的 土地利用計劃을 提示하려고 한다. 卽 새 農村의 造成은 國土資源의 合理的 開發을 目的으로 하는 土地의 農業上 利用增進을 도모하는 것이기 때문에¹⁷⁾, 農地를 비롯하여 住宅, 道路, 水路의 位置, 共同作業場 公會堂등의 公共用施設物, 防風林, 薪炭林 採草地의 位置와 面積等 農業經營面과 生活에서 가장 合理化 되어야 한다.

2. 農業 經營形態와 聚落

農村의 配置와 聚落의 形態는 農業經營樣式에 따라 다르다.

畚作地帶의 聚落, 田作地帶의 聚落, 經營面에서 開發經營의 聚落, 協業農業의 聚落形態가 달라지는 것이다.

現 우리나라의 聚落은 農業經營面에서 個別經營을 함으로 耕作의 편의를 도모하여 山間地方인 경우에는 散村을 이룬다.

調査地域인 春城郡 新北面 栗文里는 畚作을 주로 하는 營農形態이며, 聚落의 構造는 耕地와 山麓의 中間地點에 一字型의 集村을 形成하고 있다.

平昌郡 調査地域의 村落形態는 전형적인 散村을 이루고 있다.

이 地域의 散村形成의 가장 큰 要因은 自然的 條件으로 耕地의 分散이며, 社會的 要件으로는 營農樣式에 있다.

卽 이 地域에 있어서 高原性 産地가 많고 山麓面이 넓다고는 하나 平地처럼 山麓緩斜面이 연속적으로 넓지 못하고 山麓面이나 高原이 극히 分散의이므로 自然耕地는 分散되고 農家は 分散의인 山麓面을 따라 山地樣式을 이루게 된다.¹⁸⁾

山村 形態는 農業의 經營樣式은 火田이 爲主로 되어 있다는 점이다. 火田農民은 平地의 畚作地帶와는 달리 血緣關係나 地緣關係로

모여서 形成된 村落이 아니고 各地에서 零細 農民이 入山하여 환경사지를 개간하였으므로 自然散村을 이루게 되었다.

平地인 栗文里와 이 地域은 聚落形態에 있어서 대조적인데 이는 畚作營農과 田作營農이라는 差異點 때문이다.

畚作地帶는 灌溉水利, 除草, 收穫 등에 있어서 社會的 協力이 必要한데 反하여 田作地帶는 이러한 營農의 協力이 적은데 기인 한다고 볼수있다. 더욱이나 火田農에 있어서는 各己 所有地가 아니고 國公有林에 起耕하고 있어 家族中心의 獨立生活를 하고 있기 때문이다.

3. 村落 計劃

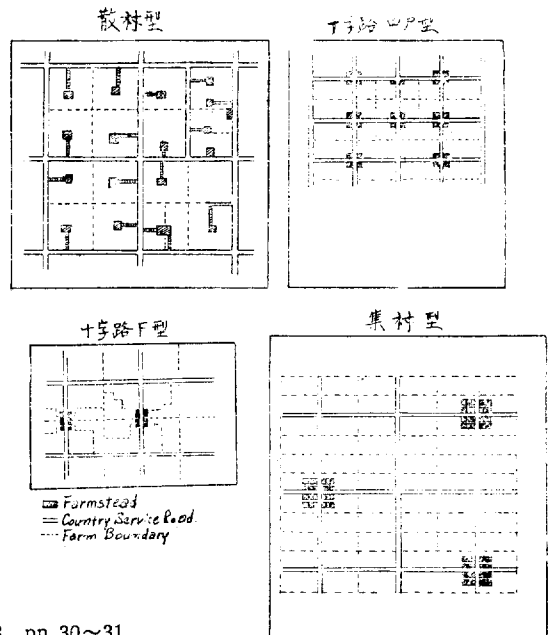
農村의 村落計劃은 그 基底를 農業生産에 基盤을 두어야 한다.

現 調査區域 뿐만아니라 우리나라 大部分의 農家가 個別經營을 하고 있으나 農村의 近代化를 爲한 協業農業의 方向은 村落의 配置를 散村型態에서 集村型으로 形成하는 것이 타당할 것이다.

散村의 村落計劃은 經營規模의 零細와 農村經濟의 빈곤으로 극히 어려운 問題가 많다. 즉 農家를 연결하는 農路, 共同施設 및 其他의 利用에 있어서 불편한 點이 많다.

美國과 같이 廣大한 土地에 大規模農業을 經營

<그림 5> 미국 촌락 계획



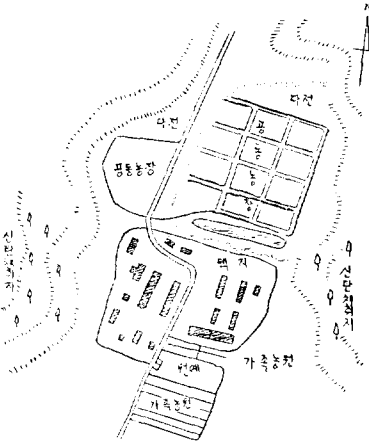
17) 農林部 農地管理局: 韓國土地改良解義, 서울, 1958, pp. 30~31

18) 姜大玄: 大關嶺附近的 山地의 立地와 形態, 大關嶺 山地綜合開發의 方向, 江原道, 1966, p. 117

하는 國家에 있어서는 自動車의 發達과 더불어 農業의 機械化, 豊富한 財源으로 因하여 農業經營에서의 聚落形態는 散村이 有利하다. <그림 5>

그러나 韓國과 日本같이 土地가 狹少하고 經營規模가 零細한 國家의 村落計劃은 農業의 協業化를 爲하여서도 集村 村落計劃을 樹立하여야 한다. <그림 6>

<그림 6> 고등경영의 개척농촌 (일본)



農村的 再配置는 先祖의 遺産과 地理의 特性을 考慮한 合理的 配置로 理想의 農村을 이룩하여야 할 것이다. 卽 農路의 建設, 上水道, 下水道, 電氣의 시설, 共同作業場, 倉庫, 農機具, 수리장 등의 公共施設과 文化施設 등의 建築, 耕地의 整理 薪炭林 採取地, 草地 등에 對한 農業 經營地의 理想의 配置가 무엇보다 重要하다.

1) 住宅

農村 住宅은 農民의 生活能率과 健康을 最大限 保全해 주어야 한다.¹⁹⁾

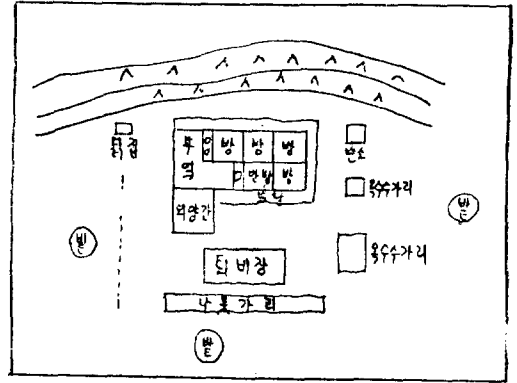
農村的 住宅은 전통적인 慣習에 依하여 木材를 利用하여 진흙으로 벽을 만들고 지붕은 大部分이 草家이다. 傳統의 農村住宅은 두터운 흙벽과 벗집 지붕으로 인하여 더위와 추위같은 外部의 氣候變動에 影響을 별로 받지 않고 比較的 保溫이 잘 되는 利點이 있다.

그러나 草家는 3년에 한번 지붕을 다시 바꾸어야 함으로 많은 벗집이 消費되고, 부엌이 婦人들의 勞力配分을 考慮하지 않아 必要 以上의 時間을 낭비하고, 下水處理와 調理臺의 미비등으로 비위생적이다.

이러한 住宅은 地域에 따라 家屋樣式의 差異가 있으며, 調查地域인 栗文里는 ㄱ字型이고 平昌郡의 山間地方은 一字型의 두간접집이 많다. 또한 부엌은 오양간과 接하여 있는 것이 特色이다.

<그림 7>

<그림 7> 평창군 도암면 용산이리 가옥



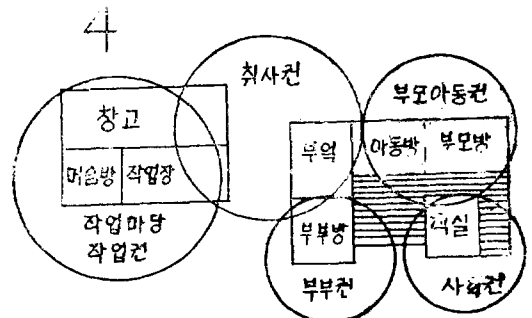
그러나 貧困한 火田農家는 부엌과 방 두개의 一字型이 大部分이다.

이러한 住宅構造는 房數의 擴大로 發展되어 住宅空間의 配置面에서 보면 不合理한 것이다.

새로운 農家의 住宅은 家族에게 充分한 거주면적을 擴保케하여 生活上의 能率과 各個人의 個性이 저해받지 않도록 하는 質的인 改善이 必要하다.

畚作地帶의 住宅을 例로서 “示範農村 綜合建設에 關한 研究”에서 住宅樣式을 보면 活動面에서 個人圈, 社會圈, 취사권, 作業圈으로 區分配置하고 各圈이 서로 중복되지 않고 獨立性을 가져야 한다고 하였다. 卽 空間의 配置는 各圈을 分化하면서도 慣習性을 考慮하여 日常生活에 不便이 없도록 하여야 한다. 便所의 位置는 屋內에 設置하는 것이 편리하나 적절한 設備가 要求 됨

<그림 8> 시범주택의 공간구조



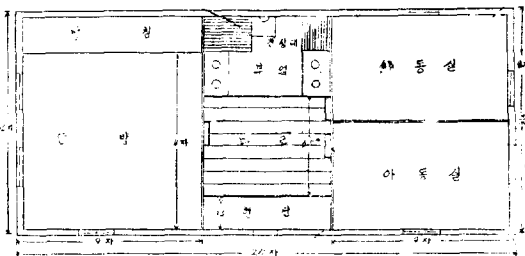
19) 山崎 不二夫 : 農地造成, 東京, 1962, p.173

으로 屋外에 設置하여야 하며, 욕실은 부엌과 作業場 사이에 配置하는 것이 能率의이다. <그림 8>

이 示範 農村住宅은 複合家族 6名과 經營規模 5ha의 農事를 基準한 것이다.

新北面 栗文里는 番作營農으로 經營規模 1.1ha이며 施行한 새 農村의 家屋構造는 建坪 12坪에 房 3個와 부엌 마루 현관이 있고 벽은 회벽이고, 지붕은 色素 기와이며, 아궁이는 改良式 연탄 아궁이 및 林産연료의 兼用이다. 부엌은 主부의 作業能率을 考慮하여 建築한 것이나²⁰⁾ 資金의 不足, 施工의 허실, 地 位置選定의 miss 등 여러가지 問題가 있다. <그림 9>

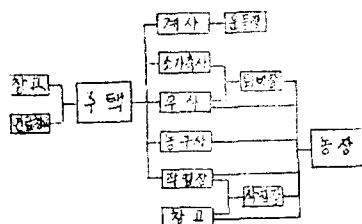
<그림 9> 울문리의 새주택 구조



道岩面 橫溪里의 集團農村의 建築은 2世帶 1棟의 連立片宅으로²¹⁾ 建坪은 不過 8.46坪이다. 따라서 房 1, 부엌 1의 一字型 連立住宅으로 되어 있다. 그러므로 住宅의 最大目標인 生活의 쾌적감을 주지 못하고 能率이나 기능면에서 不合理性이 많다.

家屋構造에 있어서 一字型 칸막이에 洋기와집이며, 白色과 회색으로 되어 있다. 그러나 生活樣式이 바뀌어지지 않는한 이러한 家屋構造가 生活에 편리한 것인가는 再考하여야 할 문제이며, 겨울의 保溫問題도 아울러 考慮해야 할 것이다.

<그림 10> 가옥과 농사의 일반적 배치관계

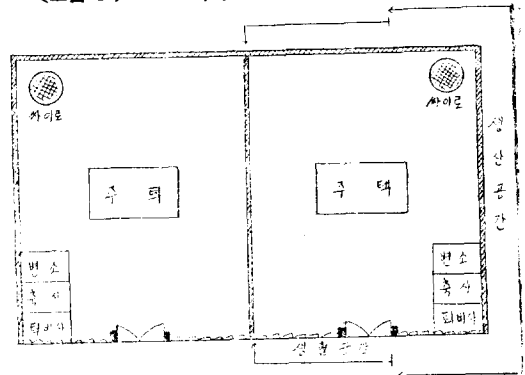


農村의 住宅은 耕地와 결부되어 農業 生産을 영위 하므로써 附屬建物이 必要하다. 附屬建物은 住宅을 中心으로 倉庫, 계사, 돈사, 牛舍, 農器具倉庫, 作業場등이 配列되며, 耕地와 連關 된다. <그림 10>

附屬建物の 配置는 作業能率을 고려하여 配置하여야 한다. 따라서 鷄舍, 돈사, 牛舍 등은 住宅과 作業場 사이에 位置하는 것이 좋으며 항상 청결하게 하여야 한다.

栗文里 農村計劃에 있어서 住宅과 附屬建物の 配置를 그림 11에서 보던, 변소, 畜舍 堆肥舍가 連屬하여 있고, 사이프는 住宅 後偏에 있으므로 能率上이나 機能적으로 不合理性이 있다. 便所, 畜舍, 堆肥舍의 連立은 附屬建物の 建築費를 절감한다고 하겠으나 畜舍는 採光 및 通風을 고려

<그림 11> 대지내의 배치 구상

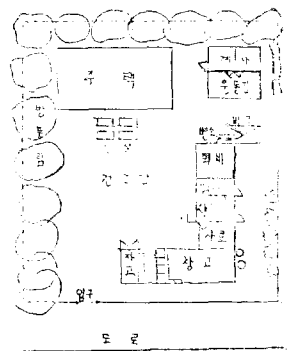


하지 않았으며, 畜舍, 堆肥舍, 사이프는 連立시키고 便所를 獨立시키는 것이 妥當하다고 思慮된다.

<그림 12>는 建物の 配置를 例로 들었으나 이는 大規模 農業 經營 農家に 准한 것이다.

영세 農家に 있어서는 協業化를 考慮한 새로운 農村計劃에 따라 倉庫, 作業場 등은 共同 施設로 建立하여야 한다.

<그림 12> 건물 배치의 예



20) 春城郡 : 70年代의 農村建設計劃, 1970, pp. 10~19

21) 平昌郡 : 취약지구 대책사업 계획, 1970, p. 17

2) 울문리의 農村建設

본 지역의 農村建設 生産基盤을 위주로하여 전통적인 주택을 배제하고 새住宅의 建設, 耕地整理및 擴張등으로 現代의 理想農村 社會를 이룩하는데 그 目的을 두고 1969~1970년 2개 년에 걸친 計劃을 實施하고 있다.

울문리는 春川市로 부터 6km 距離에 있고 中心部落과는 500m 距離이다.

家口는 37戶 人口는 203명이고 勞動人口는 99명이다. 耕地面積은 40.5ha이고, 논 26.7ha, 밭 12.7ha, 果樹가 1ha로 1家口當 耕地面積은 1.1ha이다.

이러한 이 地域의 開發의 方向은 耕地위에 있는 住宅을 移轉 集團化시키고 能率의인 農村住宅을 建設하고 附屬施設은 畜舍, 사이로, 便所등을 建設하고 道路의 改設, 耕地整理, 電氣架設, 橋梁가설과 공동 우물, 간이급수시설, 集會所等의 施設을 하여 共同 利用으로 農耕地는 耕地整理와 아울러 住宅 最短距離에 團地化 하여 協同作業과 多角 營農化하는데 있었다.

栗文里 새 農村建設의 效果는 住宅을 山麓으로 移轉 함에 따라 413ha의 農耕地를 擴張해 66만원의 수익을 얻었고, 재래식 조가 지붕의 改良으로 년 54만원의 間接所得을 얻었다. 農村의 再配置는 能率의인 作業 環境을 조성하였으며, 또한 農道의 新設과 電化事業은 農村生活 環境을 改善하여 營農의 安全을 기하였고, 米穀 28%의 증수로 14만원의 所得을 높이고, 集團化 營農으로 勞動力을 절감하여 년 12만원의 間接 所得을 높인 것이다.

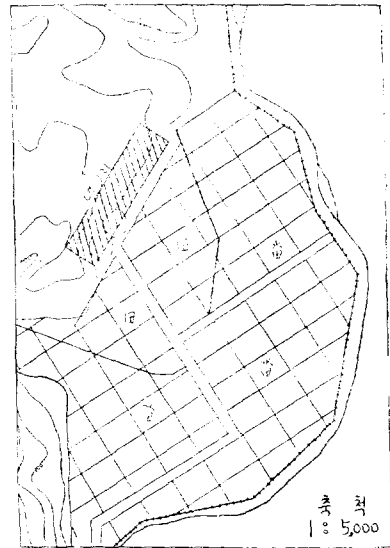
한편 韓牛를 증식하여 소득을 높이고 농한기의 부업장려에 따라 農家의 所得을 높이고있다.

農家 1戶當 所得은 開發前 10만원에서 開發 후 20만원으로 2배에 達한다.

그러나 이 事業의 總 소요 자금은 3,400만원으로 많은 資金이 投資되었고, 효과 分析은 과대평가 되었다는 것이다.

더욱이나 資金사정으로 因하여 集中投資를 하지 못하였기 때문에 工事의 허실이 들어나 入住民의 不滿이 적지않은 것이다. <그림 13>

<그림 13> 울문리의 새 農村



3) 횡계리의 集團化 農村

이 地域의 農村建設은 農業經營 高度化보다는 國家의 安保政策이 더욱 크다. 다시 말하면 獨家村의 共匪침투의 방지 및 住民의 生命과 財產保護를 目的으로 獨立家屋을 전략적으로 集團化시키고 住民의 生계 對策을 강구하기 爲하여 營農計劃을 樹立한 것이다.

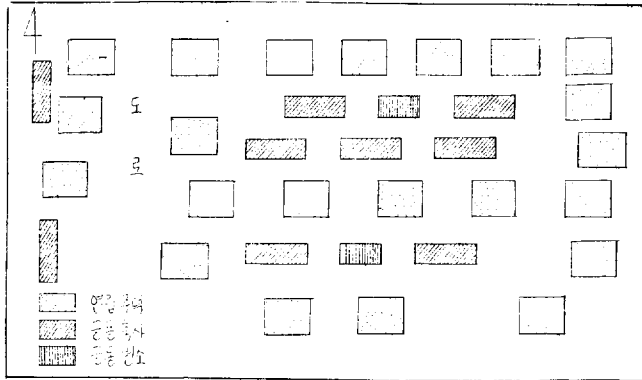
횡계리 火田農의 獨立家屋 44世代 人口 232명을 횡계리 오목골에 22동의 연립주택을 建設하고 부대시설로는 共同畜舍, 사이로, 共同便所를 建築하여 集團化시킨 것이다. <그림 14>

이 地域은 政府의 政策에 依하여 造成한 地域으로 總 소요자금의 75%를 行政府가 부담하고 25%를 長期 용자하였다. 따라서 行政府의 支援은 韓牛畜舍 및 싸이로, 種子, 肥料, 개간 예정지의 매입 지원, 근로 구호 등 전반적인 支援을 하였다. 政策支援은 協業農業의 基盤을 組織하고 農業技術을 支援한데있다.

耕地는 1세대當 1ha의 耕地를 확보하고 耕地整理를 하였으나, 宅住과의 距離가 2km로 너무 먼곳에 있어 農業生産에 있어서 不利한 點이 많다.²²⁾

이 地域에 있어서의 問題點은 飼料의 구입과 薪炭林 구입에 同題가 있다.

22) Michael Chisholm; Rural Settlement and Land use. New York 1962. pp. 76-81



다시 말하면 農業經營地내에 草地와 森林地가 없다는 것이다.

4) 公共施設과 農村의 生活圈

公共施設의 規模와 種類는 農村의 規模와 相關關係가 깊은 것이다.

本 研究地域의 農村 造成 및 再配置 計劃은 戶數가 30~50戶에 達하는 部落이므로 이에 準하는 公共施設과 生活圈을 例示한것에 不過하다.

이러한 農村은 生活面에서 共同 목욕탕, 마을 文庫, 라디오나 TV를 비치할수있는 작은 集會所가 要求된다. 購賣 施設로는 小規模의 雜貨商이 1~2個所 있었으면 한다.

生産面에서는 農業의 協業化程度에 따라 달라지나 共同作業場, 共同倉庫, 共同畜舍등이 必要하다.

이러한 共同施設은 同一 生産圈에서 必要하고 生活圈의 擴大는 地方의 中心部落 施設을 利用할 수 있는 것이다.

生活圈에서 通學거리는 兒童의 도보거리의 限界인 4km 以內에 國民學校가 있어야 하며, 道岩面, 屏內里와 같은 地域의 農村造成地는 國民學校의 分校가 必要하다.

市場의 거리는 4km 程度가 바람직하며, 10km 以上이면 利用이 곤란하다.

Recreation, 文化, 通信, 交通, 醫療施設은 中心部落에 의지하여야 할 것이다.

따라서 行政機關의 管轄 區域은 農村의 生産圈과 一致하여야 한다.

4. 耕地整理

우리 나라의 耕地整理는 1937년부터 始作되었다. 그러나 日政下에 우리나라 耕地整理 事業은 부진 하였으며, 1960年 以後부터 整理事業은 활발하게 進行되기 始作하였다.

耕地整理는 土地利用을 增進시키는 것으로 耕地面積의 增加, 耕田의 편리와 實利, 運搬의 편리 等이라고 볼수 있다.

우리 나라의 農耕地는 그 形狀이 대단히 不規則의이고 그 面積이 狹少하다.²³⁾

<表 6> 1 區劃 面積 比率

| 1 區劃 面積 | 比 率 | |
|---------|------|------|
| | 畓 | 田 |
| 1 反步以上 | 22% | 8% |
| 1.0~0.5 | 26% | 18% |
| 0.5 以下 | 52% | 74% |
| 計 | 100% | 100% |

따라서 作業에 있어서 人力으로는 別로 關係가 없으나 畜力이나 動力에 依한 耕田에 있어서는 能率의 作業이 도저히 不可能하다. 더욱이나 産業의 發達로 都市는 移農人口가 많고, 이에 反하여 農村의 勞動力 감소경향이 있는 우리 나라로서는 勞力의 절약이 要求된다. 耕地의 구획정리는 動力耕運機의 利用은 可能케 하고 農業의 機械化는 勞力의 절감으로 勞動生産率을 增大시키고 適地適期의 作物栽培를 할수있으며, 土地生産力도 增大되어 農業經營의 高度化가 이루어지게 된다.

23) 李昌九: 耕地整理의 問題點, 農土, 土聯, 1961 p. 16

耕地整理事業은 非生産地를 生産化 시키는 적극적인 耕地擴張과 아울러 不必要한 農路나 作路等を 정비하여 耕地를 擴張하는 수도 있다. 따라서 이러한 耕地整理는 傾斜地에서는 17%, 平坦地에서는 5~8%의 耕地擴張이 可能하다고 한다.²⁴⁾ 이와같은 소극적인 增加率이라도 全體의인 면에서 보면 막대한 利得이 되는 셈이다.

畚作地帶의 耕地整理는 水利上的 利益이 크다 用水, 排水路가 耕地區劃 1邊에 연결하므로 用水, 排水가 容易하고 물 싸움의 根原이 없으며, 肥料의 流失이 적고, 水溫의 低下를 防止하게 된다.

現 農耕地는 農道の 配置가 적을뿐만 아니라 狹少하고 屈曲이 많고, 農業經營에 있어서 運搬에 많은 不便이 있다. 耕地의 整理는 農路의 改築과 아울러 運搬의 편이를 가져와 農業經營의 유리성을 가져온다.

耕地정리지구는 作物의 植付의 方向이 一致함으로 因하여 平均 2%의 增收를 가져온다고 한다. 卽 作付의 方位로 作物의 肥排관리 등이 優秀하여 作物의 增收를 가져온다는 것이다.

이밖에 耕地整理의 利益은 農家の 公共事業으로 協業의 有利性을 가져오게 하며, 作況의 우열을 응이하게 比較判定하게 되므로 因하여 자극을 받고 多收穫경쟁심을 갖게 한다. 따라서 그 結果는 營農의 근면정신을 조장시키며, 또한 耕地區劃의 境界를 고집하고 分爭이 생기는 일이 없어진다.

耕地整理의 가장 큰 利益은 農業의 機械化를 추진하는데 있다고 할수있다. 耕地정리 지구는 農路의 정비, 小路의 정비 또는 區劃의 정리로 因하여 집단화되어 있으므로 기계화가 용이한 것이다.²⁵⁾

耕地整理에 있어서 畚作地帶는 1 區劃當 面積이 1200坪, 傾斜地는 600~900坪이다. 한편 耕地整理地上的 面積規模는 最小 250町步에서 最大 700町步라고한다.

5. 農業機械化의 問題

24) Ibid, p.16

25) 趙鉉九: 耕地整理事業의 概觀, 農土, 1963, p.56

26) 農家 1戶當 耕地面積 0.9ha

27) 耕地의 分散度는 5.4

農業의 機械化는 勞動力의 節約과 生産費의 低下를 도모하고 生産物의 量과 質을 增大시키며, 適期適作의 栽培, 土地利用度의 擴大, 農業經營의 改善 및 經營技術의 高度化를 가져오는 利點을 갖고 있다.

그러나 韓國의 農業은 耕地의 零細와 分散으로 農業機械化 作業에 많은 問題를 가지고 있다.

農業機械의 可動度에 있어서는 自然的 因子가 있으며, 그 自然的 因子는 土地의 傾斜, 起伏등과 雨量日數 및 凍結期間等이다. 農業의 機械化에 있어서 土地의 傾斜는 15°以下야만 하는 것이다.

社會的 因子는 各 農家の 土地所有 形態, 農民의 知識, 教育程度 性格 및 農家の 生活狀態, 農業政策 營農形態等이었다.

畚作地帶에 있어서 機動의 可動時期는 봄에 20日間, 가을은 30日間 內外이다.

耕地條件에 있어서는 耕地區劃의 擴張, 耕地의 分散度와 거리, 農路 等이다

農機械의 運營에 있어서는 作業期間이 一定하여 가장 바쁜때에 使用率이 높으므로 共同運營일 경우 各 個人에 만족할 만한 作業順序를 갖기가 어렵게된다.

機械의 運行에 있어서의 問題는 運轉技術 및 作業技術의 훈련과 運轉者의 고용 問題와 아울러 대우 및 보수문제가 있다.

이밖에 機械의 導入에 있어서는 機械의 壽命을 考慮한 購入資金, 稼動費 수리비 등을 考慮한 減價比가 정확히 계산되어야 한다.

우리나라의 農業構造로는 機械化에 適合하지 못하나 農業經營의 協業化, 農道の 擴張등에 따른 農業基盤의 造成이 이루어 지면 農業의 機械化를 可能하게 하며 農業機械化의 有利性을 갖어오게 할 것이다.

6. 協業 農業의 方向

韓國 農業의 現代化를 저해하는 原因은 經營規模의 零細²⁶⁾, 耕地의 分散性²⁷⁾, 가족노동 중심

의 生計農業²⁸⁾, 主穀農業, 技術의 不足 등으로 인한 저위 生産力이며, 이는 韓國의 農業의 特徵이라고도 한다. 따라서 年年 食糧不足으로 因하여 많은 外穀을 導入하고 있는 實情이다.²⁹⁾ 더욱이나 國土는 有限性을 가지고 있으며, 耕地의 擴張은 人口의 增加를 따르지 못하고 있다. 따라서 土地利用의 合理化와 아울러 農業經營의 高度化를 가져와야 하며³⁰⁾ 農業의 現代化를 爲해서는 불가피 農業生産의 基盤을 造成해야 한다.

農業生産의 基盤은 耕地整理, 農業의 機械化, 새 農村의 造成등이며, 이러한 農村의 近代化를 爲해서는 前述한 經營規模의 零細性, 耕地의 分散性, 家族勞動中心의 生計農業 등 主穀農業을 탈피하여야 한다. 그러므로 協業農業이 不可避하게 대두되는 것이다.

大規模 農業經營은 零細보다도 所得이 큰 것은 周知의 事實이다. 이는 비단 農業뿐만 아니라 他産業에 있어서도 同一하다. 卽 生産規模가 커지면 生産費도 낮아져서 그 結果는 生産物의 價格도 저렴하게 된다. 따라서 零細農業은 大規模의 企業의 農業에 比하여 不利한 立場에 있게 되고 農業經營은 漸次 minus를 가져오게 될 것이다.

또한 農村近代化에 있어서 農業의 機械化가 촉진되면 農業生産의 規模도 커져야 되며, 農機械의 購入管理를 爲해서도 韓國의 農業의 特徵은 協業農業의 方向으로 이끌어야만 한다.

經營面에서도 小農單位보다는 大農單位가 有利하다는 長點을 利用하여 經營의 合理化를 기하는 것이며 最少의 生産費用 投下로 最大의 效果를 올리는데 있다.

協業農業은 卽 個人의 所有를 基本으로 하여 經營單位를 大規模로 하는 一種의 株式農場이며, 所得을 높이기 爲한 企業의 共同化를 자랑하는 것이라 하겠다.

協業農業은 共同作業과 共同經營이며, 그 形態는 全面 共同經營과 部門 共同經營으로 分離할 수 있다.

全面 共同經營은 參加農家の 農業經營이 協業體에 依하여 行하여지고 參加農家の 個別的 農業經營은 이루어지지 못하는 것이며, 部門 共同

經營은 農業經營의 一部分만 個別的으로 行하여지고 主要 農業經營단이 協業體에 依해서 經營되는 것이다.

또한 協業農業은 새 經營形態의 協業, 新大型 農機具의 導入, 生産性의 合理化, 등 技能적으로 區分되나 모두가 農業經營의 合理化를 爲한 것이다.

調査地域의 協業化의 問題點도 韓國의 農村과 大同小異하다.

卽 農民들은 個人的 私有土地에 對하여 애착심이 깊어 土地의 共同所有를 주저하고 있으며, 勞動力 問題에 있어서도 協業農業에 對하여 個別的 農業經營과 같이 적극 참여 할 수 있을 것인가 하는 問題이고, 가장 중요한 것은 協業農業에 있어서 많은 資本이 必要한데 共同出資를 한다 하더라도 그 外的資本의 誘致를 어떻게 하느냐 하는 것이며, 經營面이나 技術的인 面에 對한 難점이 적지않은 것이다.

다시 말하면 協業農業에 있어서는 열성 있는 지도자가 필요하며, 農民들의 공동의식과 참여가 있어야 한다. 農業收益은 資金의 回轉度가 느리고 長期的인 것이므로 國家의 융자 정책이 要求되는 것이다.

農業協業化는 많은 難점을 가지고 있으면서도 農業經營의 高度化를 가져오기위해 이를 추진해야 하는 것이다. 따라서 協業農業의 추진方法은 다음과 같은 것이 될수있다.

協業農業의 必要性을 農村지도자및 農村有志에게 教育을 인식시키고, 農民에 對하여는 協業農業의 重要性和 長點을 인식시켜 農村의 傳統的인 協業形態인 품앗이를 적극 利用하여 農業協同組合, 4H구락부, 里開發委員會 등 農村의 團體를 中心으로 共同經營의 利點을 가져오게 하는 示範을 보이고 조직생활에 依한 共同 의식을 갖게 하여야 할것이다.

農業協業經營을 目標로 우선 개간 및 農路擴張, 사방조립 등을 共同作業으로 하여 能率의인 共同作業體係를 의식시키고 行政府의 保護 政策을 積極化하여야 할 것이다.

28) 고용 노동은 20%에 不過

29) 海外食糧 依存度는 6%

30) 吉鎔鉉 : 太白山地域 農業經營의 構造, 地域開發研究, 論文集, 제3집, 경희대학교, 1970. p.85

IV. 結 論

農村計劃은 傳統的인 住宅構造와 營農方法을 脫皮하고 農業經營의 體系化를 이루어 所得의 增大와 더불어 農村生活를 豊饒하게 하는데 있다. 그러므로 耕地, 住宅, 道路, 水路, 公共施設, 草地, 薪炭採取地 등을 비롯하여 農業經營面과 生活面에서 가장 合理化되어야 한다.

農村計劃은 地域의 特性을 考慮하여 住宅 公共施設과 農業經營地를 適正 配置하여야 한다.

調査地域인 春城郡 新北面 栗文里와 平昌郡 道岩面 橫溪里는 自然的 社會的 條件이 다르고 營農形態도 對照的이고 家屋의 構造도 相異하다.

橫溪里는 高度 700m의 陵起 準平原의 中位 平坦面으로 晩壯年期 地形이고, 栗文里는 高度 150m의 低位平坦面의 老年期地形으로 盆地이고 Pediment가 發達하였다.

이러한 自然的 與件下의 橫溪里는 文化에서 격리된 火田農業을 中心으로한 田作農業이고, 栗文里는 畚作農業이다. 家屋構造도 橫溪里는 一字型이 많은데 反하여 栗文里는 ㄱ字 型이다.

이들 地域은 農村計劃의 動機는 다르지만 1970년까지 많은 變貌를 가져왔다.

栗文里는 農業經營의 合理化와 高度化를 爲하여 傳統的인 住宅을 閉鎖하고 新住宅의 建設과 耕地整理, 道路等 새農村 造成을 試圖하고있으며,

橫溪里는 政府의 安保政策으로 취약地區의 獨立家屋을 集團移住 시키어 戰略村으로 育成하고 이들의 生計를 爲해서 耕地를 開墾하고 協業農業을 試圖하고있다. 이는 現 農村의 後進性을 벗어나기 爲한 努力이라고 보겠다.

그러나 이들 地域은 農業生産의 基盤을 一部 造成하였다고 하나 많은 問題點을 內包하고 있다. 住宅에 있어서는 能率과 機能의 合理性여부가 問題되며, 한편 附屬建物에 있어서는 配置, 公共施設의 規模와 種類이고, 農業經營地에서는 耕地와 草地, 森林地의 競合等이다.

農業經營에서 農業의 協業化는 우선 農業生産의 基盤을 要求하고 있으며, 耕地整理, 農業의 機械化, 새 農村의 造成 등을 要求한다. 그러나 가장 重要한 것은 住民의 參與 의식과 行政府의 積極적인 支援이 必要하다.

耕地整理는 耕地의 擴張과 더불어 水利施設의 便益과 農業 機械化를 可能하게 하며, 勞動 生産性을 增大시키고 한편 共同事業으로 協業의 有利性을 認識하게 한다.

農業의 機械化는 農業의 協業化로 共同管理하여 勞動力の 절약과 生産費에 저하를 도모하고 適期適作의 栽培로 農業經營의 改善 및 技術의 高度化를 가져오게 한다.

耕地整理, 農業機械化, 農村의 配置 등은 現 農村의 實情으로 보아 우리나라의 農業은 協業化가 不可避하다.

Redistribution and Construction of New Rural Community

—Mainly concerned with Kangwon Province—

No Shik Park
Dong Kyu Cho
Yong Hyun Keel

Summary:

Rural Planning aims at being abundant in rural society, at bringing a higher income and at improving farm management and a traditional

farm house structure. Considering the regional characteristic, it demands to rationalize distribution of cultivated land, rural life, farm road, water way, public facilities, grassland and forest

etc.

Under the survey fields, Yulmoonri and Hyengeri are difference natural and social conditions. Their farming pattern and house structures contrast with each other.

In natural conditions, topography of Hyengeri is upheaval penepain, medium level flats at a height of 700 meters in late mature stage, it of Yulmoonri is low flats, basin at a height of 150 meters in old stage. Therefore, Hyongerri farmers engage in dry farming or slash burn and Yulmoonri farmers in paddy field farming. In the house structure most of Hyengeri's—Type and Yulmoonri's 卍 Type.

Though a motive of this rural planning in both regions was utterly different, Rural community becomes transfigured. Yulmoonri try of set up new rural settlements, closing up the traditional rural house, building new houses and roads, land consolidation for the rationalization of advanced farm management. In Hyongerri, under the direction of security policy, isolated house were removed from strategic sections, and attempted land reclamation and cooperation farming for these inhabitants livelihood. All to do are to escape from the present underdeveloped farm village.

These regions finished partly the foundations of farm production. But, now, there are many problems; rationalization in efficiency and function of house arrangement of accessory building, scale and kind of public facilities, competition of cultivated land, grassland and forest.

Cooperation farming in farm management demands the foundation of farm production, consolidation, mechanization of farming, construction of new rural community. But it is the most important for inhabitants voluntary participation and positively administrative controls.

Land consolidation makes extension of cultivated land, benefit of irrigation facilities, mechanization of farming and increasing labor productivity. It makes inhabitants understand the utility of cooperation farming.

Mechanization of farming being the improvement of farm management and advanced techniques with saving labour and costing down or plented suitable cultivation in suitable times from farm appliance of cooperation management.

Considering natural, social and agricultural characteristics in present land consolidation and mechanization of farming, cooperation farming is inevitable.

參 考 文 獻

1. 矢野仁吉：集落地理，古今書院，日本 1956.
2. 矢野仁吉：集落地理學의 基本問題，地理學(8卷，5號)，日本，1963.
3. 浮田典良：集落地理學과 歷史地理學의 性格，地理學(13卷，1號) 日本，1968.
4. 平昌郡：취약지구 대책사업계획，강원도，1970.
5. 平昌郡 道岩面：示範面 育成計劃(地域綜合開發)，강원도，1968.
6. 春城郡：示範面 育成計劃(地域綜合開發)，강원도，1968.
7. 江原道：山地綜合開發七個年計劃，강원도，1965～1971.
8. 春城郡：70年代의 農村建設計劃，강원도，1970
9. 朴魯植，李廷冕，趙東奎：智異山地域開發調査 서울，1963.
10. 趙東奎：韓國의 山地土地利用에 關한 研究，慶熙大 國土研究所，第3輯，서울，1970.
11. 江原道：寒冷地帶 農地保護，강원도，1964.
12. 朴魯植，李廷冕，趙東奎：大關嶺 山地綜合開發의 方向，서울，1966.
13. 趙東奎：高冷地土地利用에 對한 究究，서울 1969
14. 韓相福：韓國山間 村落의 研究(社會學論叢) 第1輯，서울，1964.
15. 趙東奎：高冷地土地利用의 變遷，地理學，第5號 서울，1970.
16. 大貫俊：土地利用의 高度化，地理學，4卷，10號 日本，1959.
17. Dong Kyu Cho; A Geographical study on the

shifting Cultivation. Theses Collection, K.H Univ, Vol., 6, 1970

18. 相馬正胤：四國山地의 山村，地理學(8卷，5號) 日本，1963.
19. 淺井 得一：千曲川最上流의 村落，地理學 (4卷，10號) 日本，1959.
20. 井關 弘太郎：自然環境의 評價에 對하여 地理學，(13卷，1號) 日本，1968.
21. 安盛 義高：山梨縣의 農村의 集團構成에 對하여，地理評論，36卷，6號，日本，1963.
22. 市川 健夫：富士山 火山麓의 土地利用과 農業論，地理學評論，36卷 6號，日本 1963.
23. 井上 條次：地割의 進展，地理學評論，33卷 2號，日本，1960.
24. 上野 福男：土地利用에서 본 陸田，地理學評論，35卷 12號，日本 1964.
25. L. D Stamp; Histoire de L'utilisation des terres des régions arides (乾燥地域의 土地利用의 歷史), Recherche sus lu zone aride, Paris, UNESCO, 1961.
26. 大岳 部彦：藤枝市의 農村 耕地의 分散 細分과 農業의 社會的 關係，地理學評論，42卷 6號，日本，1969.
27. 山崎 不二：農地造成，東京，1962.
28. 渡邊 兵力：農村의 計劃，東京 1966.
29. Michael Chisholm; Rural Settlement and Land use, New York 1962.
30. 武井 昭：動力耕運機 共同利用의 研究，農業技術研究所報告，제26호 農林省 農業技術研究所，東京 1961.5
31. 竹內 芳太郎：農家住宅，空間構成과 居住樣式에 對하여，農業技術研究報告，제15호 農林省，農業技術研究所 東京，1955.6.
32. 姜大玄：大關嶺 附近의 山村 立地와 形態，大關嶺 山地 綜合開發의 方向，江原道，1966
33. 吉 鎔鉉：太白山地域 農業經營의 構造，地域開發 研究 論文輯 제3집，慶熙大 1970.
34. 江原道：山地綜合開發七個年計劃，1966.
35. 江原道：火田整理史 1966.
36. 春成郡：70年代의 農村建設計劃，江原道，1970.
37. 平昌郡：취약지구 대책사업계획 1969.