

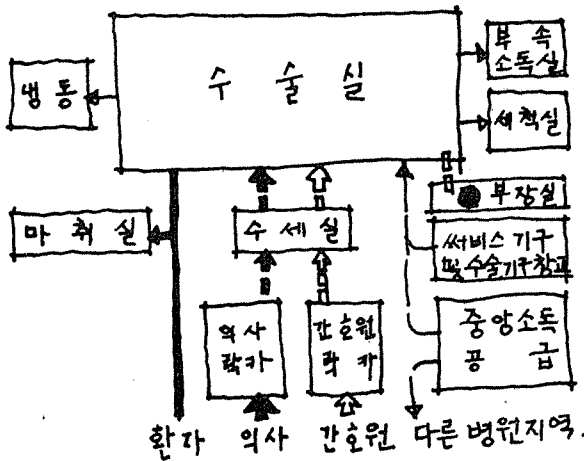
病院設計를 위한 資料

DATA for HOSPITAL

延世大學校 理工大學 建築工學科 提供

IV. 중앙진료부

A. 수술부



수술부 기능도

- 100BED의 병원
 - 수술실 3
 - 방광경실 1
 - 정형외과수술실(접골실) 1
- 50BED 증가마다 대수술실 1개를 추가
- 소병원의 경우
 - 대, 소 수술실이 각각 1개씩 필요
- 극히 작은 병원
 - 소수술실 1개(분만실 겸한다)
- 수술관계 諸室의 配置
 - 院内の 他部로 부터 완전 격리 통과 동선이 없도록
 - 따라서 독립층 또는 건물의 一翼을 점유, 병동 각층과 Elevator 등에 의해 쉽게 연결.

- 100BED에서는 1일 평균 5-10개의 수술을 할 수 있는 설비.
- 수술실의 사용회수 → 1실당 1일평균 2~3회. 수술준비, 실시, Cleaning process → 평균 3시간.
- 외과 → 50~60%
 - 정형외과 → 50~60%
 - 산부인과 → 15%
 - 이비과 → 25%
 - 안과 → 25%
 - 비뇨과 → 25%
 - 기타 → 25%

1. 수술실

- 2실을 1조
 - Scrub-up 소 소독실 2실사이에 배치.
- 전학실이 필요할 때는 출입구가 수술실을통과 않도록.
- Air-Conditioning]가 적당
 - 80° F · 상대온도55%
- 소 병원의 경우 ⇒ Explosion proof 式 UNIT 型 공기조절장치.
- 조명 ⇒ 無影燈
- 수술대 · 기계대 · 붕대교환대 · 마취사용 Table · 마취기계 · Basin Stand 의자 · 스폰지架 Drum stand · 오염 가제용기등을 위한 Stand 가 필요.
 - ⇒ 최소 5.5m × 4.5m (18' × 15')
- 안과용수술실 ⇒ 遮光장치
- 정형외과용 ⇒ Plaster 用的 sink설치.

- 수술실의 Door. 수도꼭지⇒발, 팔꿈치로 사용토록.
- 전기기구 배선⇒Explosion proof.
- 벽⇒天井까지 연결 tile을 붙인다.
- 色⇒피의 보색인 녹색계통. 의사 간호원의 gown ⇒ 녹색계통.

2. 방광경실

- 외과적으로 관리할 수 있는 수술부내에 위치.
- X선 장치가 붙어있는 방광경대를 사용하면 편리.
- 변소를 부속.

3. 정형외과 수술실(접골실)

- Bed수 100個 以上の 병원.
- 고정설비: 기브스 준비를 위한 작업대 Plastersink, plaster trap
- 마취Gas사용시: 전기기구는 Explosion proof - Trap 遮光장치.
- Door의幅: 최소 1.4m(4' · 6") 가능하면 1.5m
- Door에도 차광장치.
- 정형외과 수술실: 副木庫 plaster 庫부속

4. 부속소독실(Sub-sterilizing Room)

- 두개의 수술실사이에 둔다. 수술실 복도와 직결.
- 필요설비: 고압소독기, 멸균수 제조기, 용액가열기, 기구세척기, sink 작업대, 시계. } 벽에 고정시킨다.

5. 수세장(Scrub-up Facilities)

- 수세장용 sink: 3개/2실
- Sink: Goodneck, Spout, high outlet설치.
- 급탕, 급수전: 무릎, 발로조정
- 물비누: alcohol 넣어두는 용기, 선반.
- 수세장, 수술실사이에 관찰창 설치.
- 각 sink 옆에는 개개인의 손씻는 시간을 쟈 수 있는 Timer 설치.

6. 세척실(Clean-up Room)

- 수술실 전체에 세척실은 1실로 충분.
- 수술실 가까이에 설치.
- Rim-Flusing Service sink } 설치
- 작업대: }

세척용 재료의 저장을 위한 Cabinet

- Deep sink wiht Drainboard
- 계시판

7. 마취기계실(Anesthesia.Equipment Room)

- 수술실부근
- 출입구: 낭하에 연결
- 환기.
- Radiator
- Scotch설비: Explosion proof
- Floor: 전도체(Conductive Floor)

8. 조직검사실(Caboratory)

- 100Bed 이상의 병원에
- Frozen section(동결절편)에 의한 조직검사를 할수 있는 Space
- 설비: ①고정식
- ②필요한 기계를 운반하는 Portable Trunk를 사용.

- Frozen Section을 만드는 설비
- 작은 Sink
- 작업대

9. 암실(Dark Room)

- 암실: 접골실 방광경실에서 필요에 따라 즉석에서 현상할수 있도록 설비.
- 소규모 tank Film 저장상자 차광장치 냉수공급장치 Sink 차광루바 배기 Fan } 설비

10. 器材室(Instrume Room)

- 100Bed 이상의 병원에서 꼭 필요.
- 크기: 폭 8 FT이상
- 면적 150FT²
- 수술실 1개 증가마다 30~50FT² 증가
- 양쪽: 유리문이 달린 높이 7 FT의 Cabinet사이의 Cart가 통과할수 있는 Space
- Cabinet속: 전등, 습기방지.

11. 수술부장실(Surgical Superisor's R.M)

- 수술부장의 집무실: 수술부를 감독 할 수 있는 장소. 낭하쪽은 유리 칸막이.
- 계시판
- 원내전화
- 시계
- 간호원 호출용의 수신盤
- 구급용 약품 Cabinet } 설비

12. 의사 Locker실

- . 수술부입구 : 의사는 통과하도록
- . 기분을 바꿀 수 있는 방
- . 시계
- 계시판 } 설
- 원내전화 } 비
- 각 개인 Locker }

- . Shower
- Toilet
- 세면소 } 부
- 종이컵 } 속
- 종이 Towel
- 적당한 음향처리 }

13. 간호원 Locker실 (Nurses' Locker Room)

- . 입구근처
- . Locker
- Showor
- Toilet } 설
- 세면소 } 비
- Table
- 계시판
- 시계
- 간호원 호출용 수신반 }

14. Closet.

- . Stretcher庫 : 수술실 1실당 Stretcher 1대
- . 창고 : 예비의 기계의 기구 수납에 사용.
- . Janitor's Closet (소제구庫)
동일층에 다른 소제구고가 있는 경우에도 수술부 전용의 소제구고가 필요. Receptor (오물 sink) 를 설비. 소제구 운반차를 들수 있는 Space.

15. 낭하 (Corridor)

- . 일반계시판.
- . 수술 예정표를 써 놓은 흑판 } 설
- . 전화 } 비
- . 소화설비 : 벽속

16. Supply Center

- . Supply Center : 수술부의 관리.
- . 대규모의 병원 : Supply Center라는 독립된 일부.
- . Supply Center : 器具 Pack 기계, 위생재료 등의 수리. 분배의 中央化 : 각과를 위한 소독

격납, 배급등.

- . 숙련된 계원에 의한 작업.
일의 수준, 전체적 능률의 향상 기계기구, 위생재료의 절약.
- . 수술실근처 : 수술부의 중앙부이므로
- . 수술부 낭하 : 소독재료 공급구와의 Door로 通.
- . Domb waiter
수술부가 있는 尸의 교통량을 감소.

17. 중앙재료 소독실

- . 소독실의 Space : 3분
- 1) 작업장 : 미소독재료의 수취, 세척, Pack 회수.
- 2) 소독장 : 공급재료의 소독.
- 3) 배급장 : 소독재료의 수납과 분배.
- . 소독재료의 급수장 : 독립된 1室
- 작업장 : 滅菌水 製造器 } 설
- Sink Drainboard } 비
- 작업대
- 미 소독재료 : Cup Board
- 수술 장갑의 건조 撒粉설비
- Work table
- . 소독장 : 2개의 고압소독기
- ① 大型 : 日常의 소독작업
- ② 小型 : 보조형
- 건조소독기 : 軟膏 · 粉末 기타재료
- . 소독기 : 벽 속에 入込
- . 强制 환기 (기계환기)

18. 비소독 재료실

- . 산소흡입용 tent (oxygen tent)
인공흡수기 기타 소독을 불필요하는 재료취급
- . 비소독 재료의 수리, 준비, 공급을 위한 독립된 1室이 필요.

19. 회복실 (Recovery Room)

- . 수술후 환자의 이동을 적게 한다. 수술실
- . 기민한 간호 처치에 사용 } 부 근
- . Recovery bed수
수술실 1~4의 병원 : 수술실 + 1
수술실 5~8의 병원 : 수술실 + 2
수술실 9~12의 병원 : 수술실 + 3
- . 각 환자의 얼굴을 동시에 잘 관찰할 수 있도록 Bed 배치

- . 계원이 환자의 4 면에서 간호할 수 있도록 Bed 주위에 충분한 space
- . Bed~Bed : 1.2m
Bed의 Head부분의 Minimum : 0.3m
- . Utility 시설
 - ① 유리칸막이로 분리된 1실(격리용)
 - ② closet
 - ③ 책상
 - ④ 집무 space
 - ⑤ 급수급탕전을 설비한 수세용 Sink
 - ⑥ 세탁 설비
 - ⑦ 오물 처리장치
 - ⑧ 소독기(고압 증기식)
- . 음향장치
- . Frorening Floor 는 不必要

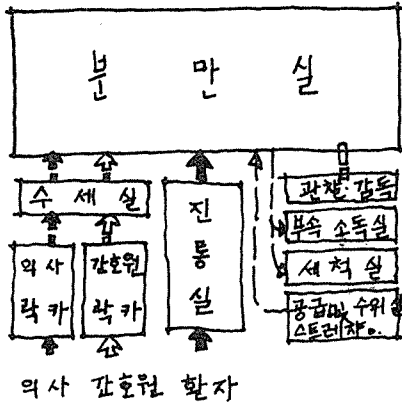
- . Door의 幅은 충분히
- . 수납실이 Air-con의 경우 : Air-con
- . 바닥위 1.6m(5'3")에 각 환자용 oxygen, 흡인용 outlet 산소용 outlet →방화에 주의
- . 전화
- . Wall type Button식의 비상 연락장치 : 수술부의 기록부, 간호단위
- . 약품 Linen 類
- . 毛布
- . Treatment tray의 수납용 cabinet
- . 산소흡인용 tent
- . Bed rail
- . 이동용 흡인기 · 산소치료기, 소생기, 흡입기
- . 수납 space

수술부

단위 : M²

	50Bed	100Bed	150Bed	200Bed
대수술실	29.0(1)	55.0(2)	79.0(3)	117.0(4)
소수술실	29.0	17.5	20.5	24.0
방광경실	—	17.5	19.5	21.0
Scrub-up	5.5(1)	9.5(2)	17.0(2)	17.0(2)
부속도서실	11.0(1)	15.0(2)	23.5(2)	22.5(2)
中央재료소독실	39.5	47.0	65.0	80.5
미소독재료실	8.5	10.5	13.0	14.5
器材실	—	—	9.0	13.5
세척실	11.0	11.0	13.0	13.0
Storagecloset	—	15.0	13.0	13.5
Stretchercloset	3.0	3.0	4.5	5.5
소제구Closet	2.0	2.0	2.0	2.0
수술부장실	4.5	55	7.0	8.5
기록실	—	4.5	45	4.5
의사Locker실	17.0	22.5	28.0	21.0
간호원Locker실	12.0	16.5	21.0	22.5
접골실	—	23.0	20.0	20.0
plaster closet	—	3.0	3.5	3.5
副木庫	—	5.0	5.0	8.0
X선암실	—	3.0	3.0	3.0
마취실	9.0	9.0	13.0	13.5
計	181.0	295.0	384.0	459.0

B. 분만부



분만부 기능도

- Dead end에 설치
- 건물 확장시에도 동선이 통과 않도록
- 시설, 설비, 공급 Ruite는 전용
- 변소
 - Shower 등의 시설로 전용
 - 세면소
- 모자동실제 (母子同室制)에도 中央 육아실이 필요
 - ↑ Room in system
- 중앙육아실의 수용능력 : 예정 신생아의 총 이상
- 육아부 분만실은 산과구역내에서 멀리 떨어 뜨린다.
- 산과 150Bed에 대해서 1 Bed 정도의 격리
- 보통 종합병원의 경우
 - 전 환자수의 12~25%를 산과 관계 시설이 차지한다.
- 신생아 시설을 포함한 전 분만부를 병원의 다른 부분과 격리

1. 분만실 (Delivery Room)

- 산과 200Bed 당 1실 정도
- Design : 수술실과 동일
- 급수 : 부근에 꼭 있어야 한다.

- 수술용 비품
 - 보온 신생아 Bed } space 필요
 - 산소 흡입품 }
- 대수술에 사용할 수 있도록 1실 설비

2. 진통실 (Labor Room)

- 방음장치
- 可動 등
- 초침있는 시계를 설비
- 응급 분만실로 사용 : 180ft² 이상
- 진통초기의 환자를 위하여 변소

3. 手洗場 (Screeb-up)

- 2개의 분만실 사이에 설치
- 분만실을 볼 수 있는 유리창

4. 부속 소독실 (Sub-sterilising)

- 소독 시설이 분만실에도 필요
- 멸균수 제조기
- 소형고압기구-소독기
- 작업대
- Sink

} 설비

5. 세탁실 (Clean-up)

- 수술실의 세탁실과 同一
- 작업대 sink에 Bed pan 세척장치를 부속

6. 처치실

- 분만후의 검진
- 縫合絲의 拔絲 (Removal of sutures) 등의 처치
- 일반 병동의 처치실과 동일

7. 작업실

- 각종기재의 준비를 위해 분만부 전용의 작업실
 - Supply Center의 시설과 일부 중복

8. 분만부장실

- 대구모 병원 . 분만부 부장용 소집무실 필요

9. 면접인실

- 대합중인 부친을 위해 특별대합실 설치
- 전화 설치
- 변소, 수세소를 부설

10. 의사 Locker실 및 간호원 Locker실

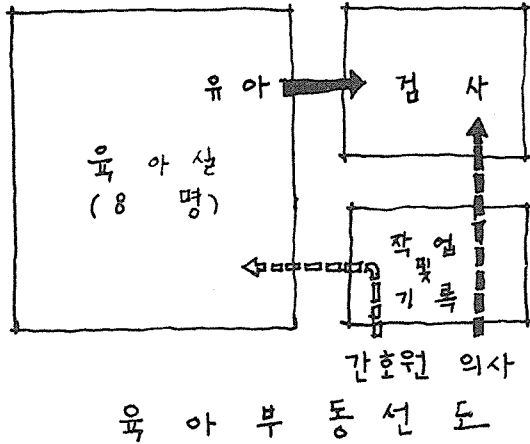
- 의사, 간호원의 휴게실
- 수술부의 그것에 準한다.

11. 재료庫 및 소제구 庫

- 동일층에 다른 소제구고라도 산부전용 필요

- 수술부와 동일
- 재료고 : ① 비소독재료고-0.9m² 정도
② 소독재료고-3.6m² 정도

C. 육아부 (Nursery Facilities)



- 산과내에 설치 : 분만부 내에는 안된다.
 - 보통 산부인과 환자의 체원 일수 : 5~10일
 - 출생수의 6~8% : 조생아-30일간의 체원량
 - 만기 출산아의 약 10%에 해당하는 의사 환자용 Bed가 필요
1. 신생아실(신생아 보육실)
- 신생아 : 생후 28주까지의 어린애
 - 보육실 : 각실 최대한 8 Bed
 - 복도쪽에 관찰창을 단다.
 - 직접 남하에 면한 출입구는 불가
출생아실의 출입은 간호원 Station, 전실 통과 : 간호원의 Control
 - 각각의 신생아는 모두 개별적으로 취급할 수 있도록 설비
 - 1 Bed당 최소 상면적 27m²
실용적 270ft²
 - 각 보육실에는 세면기 설비
2. 조생아 보육실
- 조생아=출생시의 체중이 1000g~2500g이하
 - 조생아실 : 일반 보육실과 같다.

- 온육기 (Incubator)이면 보통 육아실에 두어도 좋다.
- 각각 4 Bed 이하
- 보온 신생아 Bed : 온육기를 설비
: 산소용의 outlet를 설비

3. 작업실, 간호원 Station, 진찰실

- 각 육아실에는 전실을 두어 작업실, 간호원 Station, 진찰실로 사용
- 육아실이 2개 이상 : 2개의 육아실에 전실 1개
- 전실 ① 진찰, 치료
② 간호원 Station
③ 작업 space] 로 배당
 - ㉠ 진찰 치료부 : 신생아용 진찰대
gown 걸이
쓰레기통
세면기
- 육아실 중간에 Sliding window나 Dirch Door 를 만들어 신생아 인수용문으로
- 간호원 Station : 남하 : 전실
전실 : 육아실]
출입 감시

㉡ 작업 Space

- : Sink
- Milk용의 냉장고
- Working table
- 기구 소독기
- 우유 보온기
- 전열기
- 시계, 계시판, 병원 전화

4. 의사환자 보육실(관찰실)

- 전염성 질환의 의심이 가는 신생아의 관찰, 간호
- 전염성 질환으로 확실한 진단이 내려지면 격리실에 수용
- 정상출생아 수의 약 10% 수용토록 설계
- 각실 수용소는 6 Bed 이하
- 일반 신생아 및 조산아 보육실과 완전 격리
- Bed당 상면적 3.6m²
실용적 360ft² : minimum
- 소규모 병원도 최소 2개의 의사 신생아 Bed
- 각 Bed마다 Cubicle curtain 설비

○. 모든 설비는 개별 취급 되도록

○. 각실 : gown 걸이
세면기
산소 공급용 outlet } 설비

○. 의사환자 보육실과 낭하 사이에는 전실

전실 : 세면 Sink
책상
책장
전열기
소요제 과용의 Cabinet } 설비
복도에서 관찰 가능토록 창 설치

5. 조유실 (Formula)

○. 중앙 주방 산과 · 소아과 : 가능위치

○. ① 사용 한병의 세척장소
② 조유
③ Feeling
④ 소독하는 장소 } 구분
낮은 칸막이로 분리

○. Electric bottle washer } 설치
Deep double sink

○. 작업대 : 소독기에 넣기 위해 우유병을 진열할 수 있을 정도의 space

○.台的 하부 : Cabinet
운반차를 넣는 장소 } space

분만부 및 육아부

단위 : M²

		50Bed	100Bed	150Bed	200Bed
분 만 부	분만실	26.5(1)	26.5(1)	53.0(2)	55.0(2)
	진통실	23.0(2)	38.0(2)	45.0(3)	54.0(3)
	Scrub-up	4.5	4.5	5.5	5.5
	부속소독실	9.0	9.0	10.5	10.5
	세척실	11.5	11.5	11.5	12.0
	의사휴게실	15.0	24.0	24.0	26.0
	간호원휴게실	7.0	10.5	10.5	13.5
	간호원 Station	4.0	4.0	4.0	5.0
	비소독재료庫	1.0	1.0	1.0	1.5
	소독재료庫	2.5	4.0	4.0	4.0
	Stretcher.cl.	2.0	3.0	3.0	3.0
	소재구庫	2.0	2.0	2.0	2.0
計	108.0	138.0	174.0	192.0	
육 아 부	신생아실		(12B)	46.0(16B)	69.0(24B)
		23.0(8B)	46.0		
	미숙아보육실		(4B)	11.5(4B)	23.5(8B)
의 사 환 자 보 육 실	진찰작업실	11.5(1)	14.5(1)	29.0(2)	29.0(2)
	의사환자보육실	7.5(2B)	11.5(2B)	19.0(5B)	23.0(6B)
	의사환자용전실	4.0(1)	4.0	4.5(1)	4.5(1)
計	46.0	76.0	110.0	149.0	

D. 진료시설

1. 구상검사

(A) 검사실

- . 의사, 외래환자에게 편리한 곳
- . 채광을 최대한 이용 : 보조적으로 인공조명
- . 50 Bed 이하의 병원 : 검사실 1개

○. 대규모 병원

병리
혈청
세균
화학
혈액
요분석
혈액은행

검사실 필요

병리학자실의 설치.]

- 채취용 소실, 소대합실, for 외래객
- 필요한 작업대, 마감재로 선택에 주의
- 각 검사실 : 급수, 급탕전 conset
압착, 흡인용 outlet] 설치
- 필요 설비 : Autoclare
Hot Air Stericieer
Incubator
소화 설비
- 대규모 병원 : 동물사가 필요 : 별도

(B) 기초대사, 심전도실

- 보통 조용한 방 1개로 둘다 사용
- 1 Bed 병실과 동일 크기
- 검사실과의 연락이 편리한 곳
- 차광 장치
Cubicle curtain
- 天井 : 음향장치
- 수세 설비
- 소독 제료용의 Closet, Cabinet 필요

(C) 시체실, 해부실

- 공중 및 일반직원의 접촉을 피할 수 있는 장소
- ELEVATOR 근처
전용의 출입구를 만든다.
- 장례인용의 Service yard에 직접 나갈 수 있도록
- 환기장치
- Floor Drain (해부실)
- 기구 Case 작업대, 소독기, 해부기 등의 space
- Floor : 내화성
- 병리학자용의 Shower, Locuer 필요
- 1~6체의 시체를 수용할 수 있는 냉장실 필요

2. 방사선실

- 병동과의 연락이 편리한 곳
- 구급부, 외래진료부와도 가까운 곳

- 남하의 통과교통을 최소한으로 줄이도록
- 치료실 : 방어용 연판의 사용을 절약기 위해 이용

- 적당한 환기
습기를 피할 수 있는] 장소

- 소병원 ① 완전 차광장치의 투시촬영실

- ② 조작실
- ③ 암실
- ④ 촬영한 Film 창고
- ⑤ 탈의실
- ⑥ 변소, 화장실
- ⑦ Filing Cabinet
- ⑧ film illuminator
- ⑨ 휴대용 X선
- ⑩ 소화 설비

장소

- 대규모 병원

- ① 촬영실
- ② 투시실
- ③ Film 검사실
- ④ 치료실
- ⑤ 사무실, 대합실

외 독립적 설비

① Radiosotope 시설

- 이것을 관리하는 과의 내 or 근처
- 현관, Elevator에서 교통이 편리한 곳 : 건물의 구석, 남하
- 직원의 조사량이 1주일당 0.3rentgen 이하가 되도록 방사선 방어 장치
- 최소한 2실 [화학 검사실
환자 검사실

- 주의점

- ㉠ 각 비품을 양측 벽에 접하도록 배치
창쪽은 비어 두고 그 밑에 난방 시설
- ㉡ 복용제의 준비
임상시험체를 위한 작업대] 별개
- ㉢ 고도의 방사는 취급 장소는 외벽에 면하게 한다. isotope storage도 외벽에 면하게 한다.

- ㉣ 환자검사실 : 남하 근처

검사실의 방사능측정에 방해 안되도록

- 충분한 space (stretcher, 의사 여러명)
- 작업용 부지 (disper paper) : 가까운 곳
운반차를 둘 장소 고려

3. 물요시설

- 최저규모의 종합 병원에도 필요
- 필요한 시설의 종합화
- 주시설 : Whirl pool bath(온류)
- - Ⓐ ① 각용(다리)
 - ② 완용(팔)
 - Ⓑ ① 가동식
 - ② 고정식
- 완비된 시설 ① Hubbard Tank
 - ② 수영 pool
 - ③ 온냉온포
 - ④ 온냉교차용
- 휴조실 : ① posture Mirror
 - ② gym mat
 - ③ pulley
- 사용하지 않는 기구를 위한 창고
- 대규모의 병원
 - ① 사무실
 - ② 대합실
 - ③ 환자용 편소} 필요

4. 작업 요법 시설

- 결핵, 정신질환과 같은 장기 입원 환자가 많은 병원에 필요 : 대규모 시설
- 독립된 1실이 필요
- 중앙 진료 시설내에 뒤야 한대
- 병실의 작업
- 작업실의 작업 } 면밀한 연결
- ① drain board가 붙은 stainless sink
 - ② 草細工, 金工, 陶工, 작업대
 - ③ 금공용 Grinder 시반, 직기
- 범위를 넓히려면 치료용 Game RM 필요
- 각종 시설의 수납시설이 필요

5. 약국

- 원내의 일부분
- 각 간호 단위에서 제공공급
- 외래 입원 쌍방의 환자에 대해 처방을 조제
- 다른 의료 시설과도 관계있게 계획
- 실시하는 작업의 종류
 - 외래도 포함하는 작부의 공급량
 - 작 부의 동선} 고려

- 소규모 병원 : 약품실만 있어도 된다.
- 200Bed 이하 : 약국은 1층 중앙
- Elevator와 연락이 편리
 - 외래와도 연락이 편리} 설치
- 100 Bed 이하 : 1실에 combine
- 작업의 증대 : 포장
 - 조제
 - 제제
 - 평균약품} 개별의 실
- Air conditioning : 작업에 유리
- Ⓐ 조제실
 - 1일 평균조제수 80건당 약제사 1인
 - 수납 space의 배치 : 중요
 - 약품을 보관키 위한 cabinet, 설합, 선반
 - 제제, 조제, 포장등의 작업대
 - 약품 Cabinet
 - 100 Bed 이상 : electric dwnblo aitor
 - 상층의 간호원 Station
 - 하층의 약품창고} 연락
 - 일반과의 연락 : 투약용 창구에 의한 것뿐
- Ⓑ 수약실
 - 100 Bed이상 : 독립 완전폐쇄 air conditioning
 - 작업의 순서에 따른 배치
 - ① 푸라스크 세척
 - ② 멸균수에 씻은 후 끓인다
 - ③ 충전
 - ④ 멸균
 - ⑤ 밀봉을 하여 Letel을 붙인다.
 - 증류수(쇄조기. Tank) 작업대, 멸균기, Sink
- Ⓒ 제조실
 - 원내의 약제사가 제조하는 것이 경제적
 - 입원 Bed와 외래객의 규모에 따른다.
 - 기본설비 : ① Mobile mixing and storage tank
 - ② 급탕급수전
 - ③ 작업용 counter
 - ④ 여과장치
 - ⑤ 소형증류수 쇄조기
 - ⑥ cabinet deep sink
- Ⓓ 소약품고
 - 제조실이나 포장실에 부속
 - 약품의 보충분의 저장

- 대량보존 : dumbwaitor에 연락
- 일반의 중앙 창고와 관계없이 약제사가 관리

⑥ 약국 사무실 및 도서실

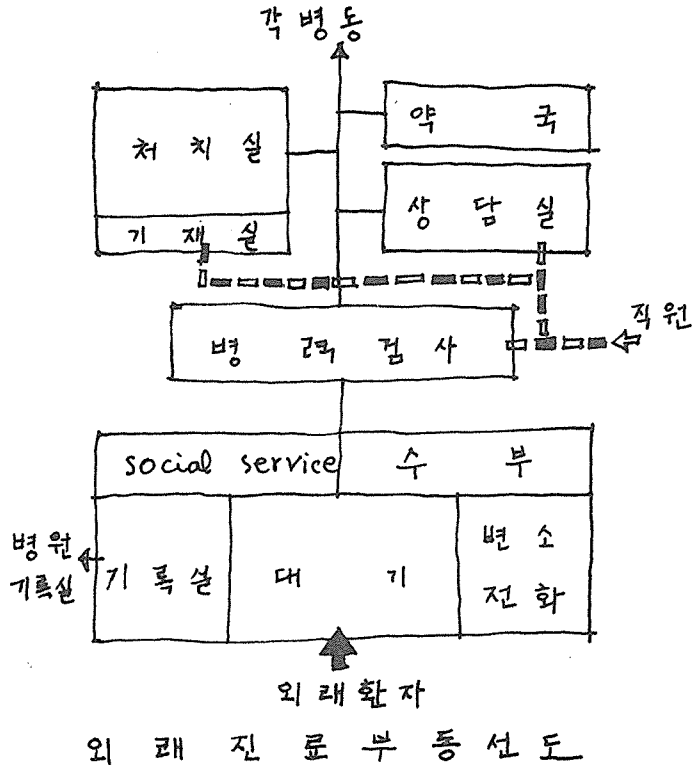
약제사 사무실 : 약국의 능률을 방해 안함
회의 진행 가능
약국의 작업감시

장소

⑦ alcohol 저장고

자물쇠가 달린 인화창고

- 의사들도 용이하게 이용
- 조제실을 볼 수 있는 창구를 설치



1. 외래환자수

[의료제도, 외래 진료방식에 따라 크게 좌우
계절과 요일] 영향
천후

- [7, 8, 9월 : 환자가 많다.
- [1, 12월 : 환자가 적다.

- [월요일 : 환자가 많다
- [토요일 : 환자가 적다

* 2. 외래에서의 대기 문제

- 영구의 Appointment system의 결과
 - ① Appointment의 시간 간격을 진료시간의 평균치
 - ② 의사의 대기시간, 환자 대기시간을 동일시 안한다.
2시간의 비 = 1 : 2
 - ③ 셋손 개시시에는 환자를 2인 증가
 - ④ 결과 : 포

환자와 의사의 대기시간			대합space에모인 환자수 (1 session= 135분)	
최초의 예비 환자수	환자의 평균 대기시간 (分)	의사의 평균 대기시간 셋순당(分)	모여 있는 환자수	session 중시간의 %
1	7 (18)	9	0	21
2	9 (20)	6	1	34
3	12 (23)	3	2	19
4	16 (27)	2	3	12
5	20 (31)	1	4	7
6	24 (38)	0.5	5	4
			6	2
			7	1

1 session의 길이=135분 환자수:25인 평균진료 시간:5분 (Appointment의 간격 5분)

3. 출입구 및 접수부 주변의 설계

a) 출입구를 분리하는 문제

- . 대규모 병원의 경우
 - ① 외래:입원(문병):구급:3개 설치
 - ② 외래입원(문병):구급
 - ③ 외래구급:입원(문병)
 - ④ 외래:입원(문병), 구급
 } 2개 설치
- ②→외래진료가 끝난 후 외래입구를 폐문 구급만을 폐문
- ③, ④→외래부, 입구와 병 부 입구의 분리
 - 안내, 숙제
 - 주야간의 관리
 - 외부로부터의 Approach
 - Parking Space
 } 관리의 체계
 - 고려 상황

b) 출입구 주변의 설계

- . 출입구(외부):전차, Bus 정유장으로 부터 가장 가까운 곳 충분한 Parking Space
- . 외래부:1층(특히, 외, 내, 산, 소아과) 외래객의 동선에 X선검사 물리요법포함 안되도록.
- 출입구(내부):입구에 안내소 충분한 게시 Space.

C) Hall 및 접수부 주위의 설계

- . 밝고 부드러운 분위기:채광조명이 충분.
- . Counter 가구, 의자등의 design이 좋으며 변소, 수세, 전화 Box 게시판, 호출 장치 등의 설비.
- . 접수부 약국의 Counter:창구의 수를 여유 있게 Counter의 길이도 여유있게
- . 중앙 Chart 제의 경우 Chart를 찾는 시간고려
- . 합계:약국과 근접.
- . 입퇴원 사무실(대기 Space 포함)
- . 구급부.

4. 대합 Space와 각과 진찰실

a) 일반 진료실 set의 설계

- . 몇개의 진료실 Unit.
- . 처치실, 안내중대합 탈의 Space
- . Privacy 보장: Curtain.

b) 각과의 배열

- i) 환자가 많은과 } 출입구부근
환자수+보호자가 많은과
 - ii) 환자의 보행이 자유로운과:위치의 구애를안 받음.
 - iii) 정형외과 산과:Slope를 피한다.
 - iv) Privacy를 요하는 과(산, 비·인):대합 Space등의 고려.
 - v) X선 검사등 진료 시설을 많이 이용하는 과. 시설과의 연결에 고려.
 - vi) 탈의를 요하는 과:남측에 면하도록
- 각과의 설계상주의**
- i) 내과:붕 환자수가 최다.
X선검사실과 왕래가 많다.
아늑하고 조용한 Space
 - ii) 외과:붕대교환
절제의 소수술실(정형외과, 이비인후과와 공용.)
 - iii) 소아과:14세 미만:소아.
대분:보호자(한 환자에 2인 이상이 이 대분)
진찰실, 대합실을 분리
 - iv) 정형외과:기브스취급:특별한 trap 사용 및 사지를 위한 Space

대규모 병원 : 물리요법부로 독립.

- v) 산부인과 : Privacy가 필요
 대합실을 분리.
 깊은곳에 내진찰 설치.
 휴양, 탈착의 Space.
- vi) 피부과 : 연고, 도포, 주사등의 처리.
 광선치료 > 물리요법부
 초단파 치료법
- vii) 비뇨기과 : 소병원 : 피부과와 합일
 Priacy가 필요
 방광경실 : 암전설비. X선 설비
- viii) 이비인후과 : Blind가 필요 (조명)
 청력검사실 : 방음, 차음.
 구조 환기에 주의.
- ix) 안과 : 시력자와 피검사의 거리 5m거리는 거
 울로도 정해도 된다.
- x) 치과 : 기용실 : 별설로한다.
 치과대에는 수(水) 전기, gas, 등의배
 관 : 위치명시
- xi) 정신과 : 조용한 아늑한 위치.
 대합 Space가 넓어야한다. 관찰실
 필요.

d) 대합 Space

한국의 경우 상당한 대기 Space를 예상.

- 환자가 많은과] 넓이도 충분히 잡는다.
- 진료시간이긴과]
- 보호자가 많은과]
- 아늑하고]
- 조용하고] 의 Space 필요
- 밝고]
- 적당한 환기]
- 소아과(소음)]
- 산부인과(Privacy)] 대합실을 별개로
- 이비인후과(Privacy)]
- 정형외과(Privacy)]

5. 외래진료의 보건 예방활동

a) 각종 centre 각종상담실

성인의 만성병에 대한 검사진료 Centre 정신
 위생, 모자 등에 대한 상담실

종래의 개별 지도를 조월하여 여러과의사와의
 협력을 필요로한다.

b) Social Service

- 병원 외래부의 Extention Service
- 20° 초부터 행해진다.
- 병원내에서의 입원, 의료비에 대한 상담.
 가정방문 : 퇴원후의 환자의 주의점.

c) 구급

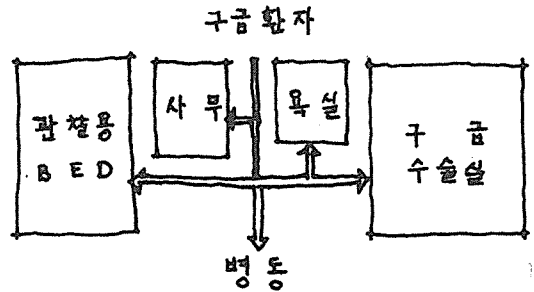
- 야간의 급성 질환 } 취급
- 교통사고 }
- 24시간 Service 하는 외래.

d) Day bed or Recovery

- 중앙진료부 근처 } 위치
- 외래와 중간에 }
- 소수술과 고도의 검사를 받는 경우에 사용

B 구급부

- 구급부의 입구 : 외래 입구와는 별도.
- 1층 : 환자 운반에 편리. Platform ramp.
 차명.
- Door : Stretcher의 출입 가능한 Space.



구 급 부 기 능 도

1. 구급실

- 구급실의 설계, 설비 : 소수술실과 동일
- Serup-up Utility시설 } 구급실내에 설치
- 약품 Cabinet }
- 마약 Cabinet }
- 원내전화 }
- 전기시계 } 설치.
- 간호원 }
- 호출계시판 }
- 소생기 }

○ 기브스실이 없을때엔 구급실에서 기브스작업을 하여도 좋으나 이때는 Plaster tlap을 사용.

○ 환기 고려

2. 관찰용 BED

중태의 환자 } 전염성의 의실이 가는 환자의 관
재해환자 } 찰용.

3. 사무실, 대합실

○ 규모가 작은 병원을 제외 하고는 사무실 대합실.

○ 공중전화.

4. Utility실

○ 하규모 병원 : Utility용의 일을 설치.

○ 일반수술실의 Utility실과 같은 설비
응급용 소독시설 : 최소한으로 한다.

○ Sink }
작업대 } 설비
Cabinet }

5. Storage and Supply

○ 소모재료 }
치료기구 }

붕대 }
treatment tray } 등의 수납 Space
마취기계 }
정형용 부목 기브스붕대 }

6. Stretcher 고

○ 적어도 Stretcher 1대 }
wheel Chair 1대 } 의 Space

7. 변소 욕실

구 급 부

단위 : M²

	50Bed	100Bed	150Bed	200Bed
구급수술실	25.5	25.5	25.5	25.5
사무실, 대합실	-	-	7.0	7.0
욕 실	-	-	4.5	4.5
변 소	2.0	2.0	2.0	2.0
Utilityrm.	-	-	-	4.0
창고재료	4.0	4.0	4.0	4.0
Stretcher Wheelchair cb set	2.5	2.5	4.0	4.5
관찰병실	-	-	-	18.5
計	34.0	34.0	47.0	70.0

VI부속시설

A. 보건소

○ 병원에 보건소를 병설하면

①진료시설의 중복을 피한다.

②의료간호 활동의 일성을 강화

○ 주요기능 : ①보건행정

②보건사업

③급만성 전염병의관리.

④일반의료, 가족계획

장티푸스, 소아마비, 발진티부

스, 중두, 콜레라, 결핵, 나병

X선검사, 침검사, 투벨크린반

응, B. C. G. 예방

○ 가족계획 : 하도위원이 배치

피임약품

기계의 무료공급

○ 간단한 사무실 : 보건상, 보건원 사무관계

○ 특수계획에 대한 시설 : 외래부에 준한다.

B. 직원숙사

1. Intern :

거주시설 : 별동

병동의 경우 : 환자권내에는 금한다.

각방의 공부방, 침실 : Privacy

침실 : min 130ft² (11.5m²)

거실 : 원내전화

배선필요

Radio 용

거주자 : 5인에 대해 변소 1개

6인에 대해 Shower 1개

욕조는 15인에 대해 1개

병원의 의학도서관 이용.

적은 취사 설비를 1개소 설치.

2. 간호학생

기숙사 : 병원 근처의 가까운곳, 왕복이 편리한곳

Lobby 응접실

공중전화 Toilet

남자 방문자용 Toilet

거실, 침실, Closet 오락실.

안내, 수위실, 편지함

도서실, Trunk 창고

취사실

사감실

관리사무실 }
 교육시설 } 1층
 공공시설 }
 Recreation }
 사교적부분 } 채광통풍고려, 지하층

1인 1실이 적당

개인실에 대한 수면실 : Bed Bell or Buzzeror 전화.

도서실

부속주방설치

Recreation 체육관

각층 : 사유물 세탁소

30명에 iron 1대

30명에 세탁조 2대

소조리실 : 30명/7.2m²

담화실 : 30명/13.5m²

거실 : 13.5m² / 1인

공용 Space 천중 : 방음, 흡음

쓰레기 조각로

세면기 : 각실마다

변소, 욕실 : 각실마다

각실 : 전신용 거울

숙사의 소요면적 : 27m² / 1인

3. 간호원

소요면적 : 11.7m² (min) Closet, Toilet 세면기 욕실

4. Sister : 종교 단체에 의해 운영되는 병원에 해당.

5. Conale

6. 고용인

C. 교육시설

○. 간호학교를 구성하는데 필요한 시설.

i) 사무실 : 2개

ii) 1반 전원 수용이 가능한 이과 실마점실

iii) 1반에 사용할수 있는 정도의 조리실습실.

iv) 1반용 간호교실 1.

v) Class 전부를 수용할수 있는 교실 1이상

vi) 학생수 1/3 이상 수용가능한 대강당 1

vii) 전학생을 수용 가능한 대강당

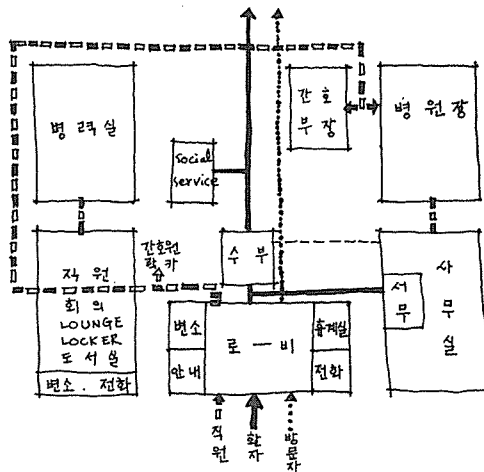
viii) 변소, 창고, 소제구 Closet

○. 조명, 난방, 환기, 음향, 색채는 교육시설에 준한다.

○. 각 교실 : } 계시관
 } 흑판
 } 영사막 : 시각교육.

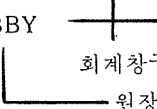
○. 특수기계 }
 } 재료
 } 마네킹
 } 모형
 } 수납 Space Cabinet

VII. 관리부



관 리 부 기 능 도

A. 중앙 LOBBY 대합실

- 병동으로 통하는 계단. elevator에 가까운곳.
- 일반인의 병동출입은 안내에서 감시.
- LOBBY. 대합실 : 의자의 적당한 배치.
- LOBBY 
- LOBBY : 중환자의 가족을 위한 소실.

1. 일반용변소

- 남여별 변소
- 외래자가 쉽게 발견.
- 200 BED 이하.
 변소 1개소 당 변기 1개 이상.
200 BED 이상
 변소 1개소 당 변기 2개 이상.
- 어린이용 변기.

2. 공중전화

- 소병원 : Telephone Booth 1개
- 대병원 : Telephone Booth 2개

B. 안내계 및 전화교환실

- 안내 : 병동
 관리사무실 }의 출입을 감시
- 소병원 : 안내
 전화교환 } 접해도 가능
- 바쁠때 계원 2 명이 일할수 있는 Space.
- 안내 : 의사의 계부 표시판
 환자 명부
 병실 번호부

C. 입퇴원 사무실

- 중앙 LOBBY 근처 } 조용한곳
 Privacy 보장
- 소병원 : 1인의 사무실 1개
 대병원 : 양면에 각각 대합실
- 사무실, 원장실, 구급실 : 연락이 쉽게 되는 곳.

D. 사무실

- 일반직무 space
 서류고, 환자의 귀중품 보관 금고
- LOBBY에의 직접 출입구는 없다.
- 대병원 : 인사주임 회계감사, 구매계등 : 소 전용실 설계.

E. 원장실

- 사무실과 연락이 편리 p privacy 확보
- 비서실 : 원장실의 겸 대합실로 사용

F. 총 부장실

- 원장실, 계단, elevator : 근처, 조용한곳(일반의 출입이 없는곳)
- 부총부장실, 비서실

G. Social Service 실

- 100 BED 이상의 병원에 필요.
- 일반사무실, 기록실, 외래대합실 : 연락이 가능.
- Privacy
- 대병원 : 외래용의 Social Service Room

H. 기록실

- Staff counge 근처
- 의사의 출입을 관리
- 지하의 기록 보존고, spiral stair case : 연락용이
- 대병원 : 간호원 station, 입퇴원 사무실 외 래진료부, 구급부→pneumatictube 사용.

I. 도서합의실

- 대병원 : 도서실, 합의실-기록실 근처에 실시.
- 합의실 : Screen, 영사기, X-ray film illuminator Viewing Box.
- Intern교육-도서실 필수.
- 의사 휴게실, 기록실에 인접한다.

J. 의사 휴게실 Locker Room

- 원외 의사의 휴식을 위한 Space
- 계시판, Locker, 전화, 시계, 세면기.
- 안내계를 통해서 출입-의사의 在否(재부)
- 회의실이 없을 때엔 의사 휴게실 사용.

K. 매점

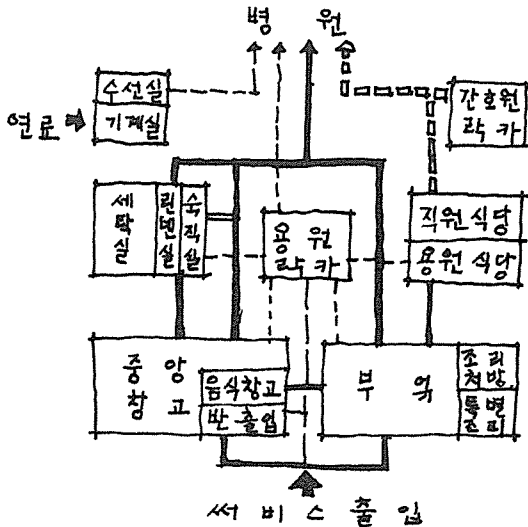
- LOBBY 한편에 위치
- 면회인, 환자, 용인을 위한 Space.
- Service Shop : 신문, 잡지, 화장품, 담배, 음식물, 과자.
- 자동 판매기도 가능.

L. 직원변소

- 관리부 사무직원의 변소는 개별적.
- 사무실 부근

	50Bed	100Bed	150Bed	200Bed
중앙 LOBBY 대합실	42.0	47.0	61.0	78.0
휴게실	—	10.0	10.0	10.0
일반용변소	12.0(2)	12.0(2)	12.0(2)	19.0(2)
Public Phone	1.0(1)	2.0(2)	2.0(2)	2.0(2)
입퇴원 사무실	15.0	16.0	16.0	16.0
Social Service R.M.	—	16.5	18.0	26.0
안내 전화교환실	4.5	7.5	8.0	8.5
원장실	16.5	22.0	22.0	26.0
비서실	10.5	10.5	10.5	13.0
일반사무실	26.0	40.5	56.5	72.5
직원변소	8.5(2)	12.0(2)	16.0(2)	19.5(2)
기록실	16.5	22.0	36.0	46.0
총부장실	12.0	12.0	12.0	19.5
부총부장실	—	—	—	19.5
의사휴게, 도서, 회의실	21.0	41.0	45.0	57.5
계	181.0	271.0	325.0	433.0

VIII. SERVICE 部



서비스부 동선도

A. 급식시설 (DIETARY FACILITIES)

- 병원의 평판
환자의 회복여하] 병원의 급식
- 계획상주의.
 - i). 소요기계의 크기, 형식, 성능, 배치.
 - ii). 위생관리.
 - iii). 기계의 유지
 - iv). 운전경비
 - v). 종업원의 종류, 수
- 급식시설의 주요 구성 요소.
 - i). 식품의 냉장저장
 - ii). 조리
 - iii). 配膳
 - iv). 특별조리
 - v). 식기 세척
 - vi). 調乳.

1. 位置 (LOCATION)

- 적당한 빛, 자연환기—1층(원칙)
- 열, 환기, 소음—상층, 최상층.
- 물품의 반입에 필요한 교통문제 고려.

2. 配膳方式 (FOOD SERVICE)

- 병동식배선 (Bulk Food Service System)
- 중앙배선식 (Central tray Service ")
 - i). Bulk Food Service System
영양사의 감독하
환자식기에 음식을 담는다.—Pumbwaiter,
Vertical tray Conueyor, Tray Truck.
식사후: 중앙식기: 세척실로 되돌아온다.
단 점: 음식이 식을 염려가 있다.
 - ii). Central tray service system.

주방 보온배선차

각동의 배선실—환자
식사후: 각 병동의 식기세척실, 중앙세척실

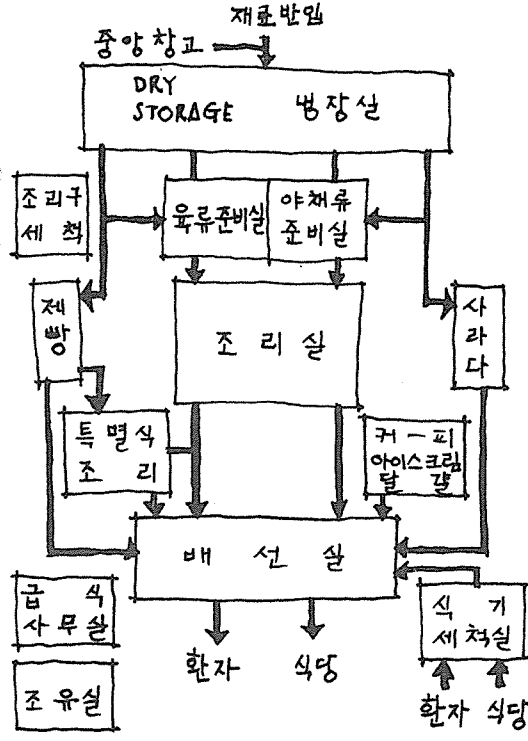
○ 배선실

- i). 큰냉장고
- ii). SINK
- iii). Cabinet
- iv). Range
- v). Ice machine

설
치

3. 檢收 (Receiving)

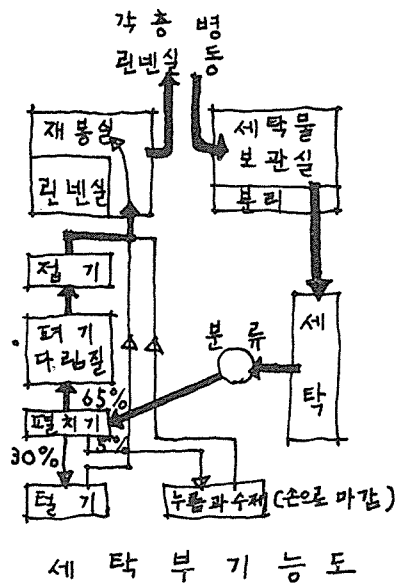
- 반입구: 소음이 환자에게 방해 안되는곳,
창고, 냉장고에 가까운곳.
- 접수Space—얇은 땀이 저울



급식부 기능도

B. HOUSE KEEPING 설비 및 세탁부

1. HOUSE KEEPING 사무실
 - 일반적으로 LINEN 실 근처.
 - 전화, 책상 Space.
2. 세탁부
 - a). 檢収실
 - LINEN의 수량을 Cheque, 접수
 - Counter, 운반차, 手洗器—주요설비.
 - 분류 space—사무실 직결.



세탁부 기능도

- b). 소독실
 - LINEN 침구등의 소독
 - 세탁기 내에서 끓인다. 증기, 호르마린 등의 소독.
 - 수술관계의 LINEN—supply center에서 세탁.

- c). 분류 SPACE
 - LINEN의 종류
오염정도, 색, 크기 } 別로 區分—같이 보관
 - 환기에 유의 (냄새, 곰팡이)
 - 분류선반
저울
용변조, 작업대 } 설비

- d). 세탁 SPACE.
 - 大形 } 두 종류의 세탁기 필요.
 - 小形 }
 - 洗劑
器具 선반
소독조, 세탁기, 운반차 } 설비.

- e). 건조 SPACE.
 - 기계에 의한 건조
 - 환기에 특히 유의.

f). FINISH SPACE.

- . Spray
Press기
IRONER, IRONER用 정리대 } 설비
IRON대.
Press기용 후크.

g). 재봉실.

- . 보수 및 일부의 재봉 } 등의 SPACE.
- . 재봉선반
재봉틀, 재봉대 }

h). 수납고

- . 세탁한 LINEN 침구등의 보관.
- . 세탁실 } 로 부터 습기방지.
건조실 }

i). 사무실

- 전표정리, 세탁작업.

j). 갱의실

- . 작업전후의 휴게, 갱의.
- . Locker의 설비.

k). 욕실. 변소

- . Shower실 }
화장실 } 부설
휴게실 }
세면소 }

2. 남자고용인 LOCKER실

- . 간호원 LOCKER실에 준한다.

3. 여자고용인 LOCKER실

- . 간호원 LOCKER실에 준한다.

D. 창고설바(Storage Facilities)

1. 중앙창고(Central Storage)

- . 일반종합병원 : MIN 1.8m²/Bed.
- . 약품창고 }
○. 기구창고 } MAINSTORAGE와 독립
○. 마취약고 }

2. 기록보존실(Record Storage)

- . 사용않는 진찰기록(Medical Record)을 정리 보관.
- . Medical Record Library Room의 바로 밑의 지하실 적당.

3. 환자용 의류고(PATIENT'S CLOTHING STORAGE)

- . 간호원 사무실 근처에 둔다.
- . 환자의 의류 물건 보관.

3. LINEN의 소요량(REQUIREMENT)

- . 각 Bed당 8~17 lb/day
- . 산부인과 } 2 이상의 LINEN 要
특수병원 }

4. 中央 LINEN 室(CENTRAL LINEN ROOM)

- . 세탁실의 Clean end 가까운 곳에 설치.
elevator로 통하는 출입구.
- . LINEN CIOSET의 크기 최소화.
24시간의 LINEN 필요량을 보관.

C. 종업원시설

1. 간호원 LOCKER실

- . 개인용 LOCKER }
COUNTER } 설치
거울 }
의자, 전화 게시판 }

E. 기계실(Mechanical Facilities)

1. Boiler 실(Boiler Room)

- . 지하실-적당 Boiler
- . 환자, 직원의 안전에 충분한 고려 의 용량
- . 소독, 세탁, 조리를 위한 증기를 공급 결정
난방, 급탕.

2. 연료庫(Fuel Storage)

- . 사용연료의 종류 }
양 } 등에 의해 결정.
운반거리 }

- . 석탄고는 운반편리-1개월분의 필요량저장
- . 油類 : truck 1대분의 oil을 저장
할수있는
oil TANK 2대 필요.

SERVICE 부

단위 : M²

		50Bed	100Bed	150Bed	200Bed	
HOUSE KEEP- INC 시설	中央LINEN.재봉	27.0	35.0	36.0	39.5	
	오염LINEN 실	12.0	18.0	20.0	23.5	
	세탁실	84.0	110.0	153.0	182.0	
	計	123.0	163.0	209.0	245.0	
종 업 원 사 설	간호원 LockerRM Loker Tilet Shower } 도 포함	30.0 (24L) (1 T) (1 S)	49.0 (48L) (2 T) (2 S)	68.0 (72L) (3 T) (3 S)	81.0 (96L) (4 T) (4 S)	
	남자고용인 Locker RM(L ocker Toiler Shower휴계실 포함)	16.0 (13L) (1 T) (1 S)	24.5 (25L) (1T/1V) (2 S)	33.5 (28L) (2T/1V) (3 S)	37.0 (50L) (3T/1V) (4 S)	
	여자고용인Loc kerRM (Locker, Toilet Shower 휴계실포함)	23.0 (13L) (1 T) (1 S)	36.5 (25L) (2 T) (2 S)	42.5 (38L) (3 T) (3 S)	53.0 (50L) (4 T) (4 S)	
	計	69.0	110.0	144.0	171.0	
	창 고	기록보존庫	16.0	22.0	30.0	35.0
		중앙창고	90.0	180.0	270.0	360.0
		計	106.0	202.0	300.0	395.0
	기 계 실	Boiler pump RM	81.0	108.0	126.0	135.0
		기사실	—	11.5	11.5	11.5
		공작전기실	25.5	29.0	29.0	31.0
		공구실	1.5	2.5	2.5	3.5
		목공실	—	—	15.0	26.5
도료실		2.0	5.0	7.0	10.5	
보수도장실		—	13.0	13.0	15.0	
計	110.0	169.0	204.0	233.0		

참고서적 : 최 호석논문

「중합병원 건축 계획에 관한 연구」