

# 稀有한 下顎 第 3 小白齒 一例

慶熙大學校 齒科大學

口腔外科學教室 · 口腔病理學教室

李相喆 · 任宅宰 · 趙泳弼

## A CASE OF 3rd PREMOLAR IN THE RIGHT LOWER JAW.

Sang Chull Lee, D.D.S., Teck Jai Im, D.D.S.

Young Pill Cho, D.D.S., M.S.D., Ph.D.

Dept. of Oral Surgery, Dept. of Oral Pathology

School of Dentistry, Kyung Hee University

### Abstract

- 1) The authors has observed in a boy of 21 years old a supernumerary 3rd premolar tooth the crown of which emerged from the right lingual side close to the both premolar, mandible.
- 2) They may have a conical form or be otherwise rudimentary or vestigial, but they do not present ancestral characters.
- 3) According to the reports of formers and our experiences about it, the large number of the eruption area was in lingual or palatal side.
- 4) A third premolar in man could only be accounted for as atavisms by a reversion covering so long a period of time.

### —目 次—

- I. 緒 言
- II. 症例所見
- III. 考按 및 總括
- IV. 結 論

#### I. 緒 言

의 한 現象으로 나타나나 그 反對로 齒牙數가 많은 것을 본다는 것은 대단히 稀有한 것으로 되어 있다. 그러므로 一定數以上の 齒牙가 出現하는 것을 過剩齒라고 하고 또는 extra teeth, supernumerary teeth라고도 하여 그 形態가 多樣하고 上顎中切齒部에 多數 即 約90% (12,13,23)24)25)26)27)28)29) 가 나타나는 것을 報告한 學者는 大端히 많이 있다.

過剩齒에 關한 研究로는 Charlerei (1911)<sup>1)</sup>, Osburn (1912)<sup>2)</sup>, Bolk (1914)<sup>3)</sup>, 濱野(1929)<sup>4)</sup>와 Hyatt(1930)<sup>5)</sup>의 下顎小白齒部の 7症例, 森忠男, 長根龍(1930)<sup>6)</sup>의 4例, 山口(1930)<sup>7)</sup>, 中井(1932)<sup>8)</sup>, 久綱(1934)<sup>9)</sup>, 江澤清(1937)<sup>10)</sup>, 大久(1937)<sup>11)</sup>의 下顎埋伏過剩齒報告, 三谷光

人類 進化過程에 있어서 齒牙數의 異常은 齒牙數 減少

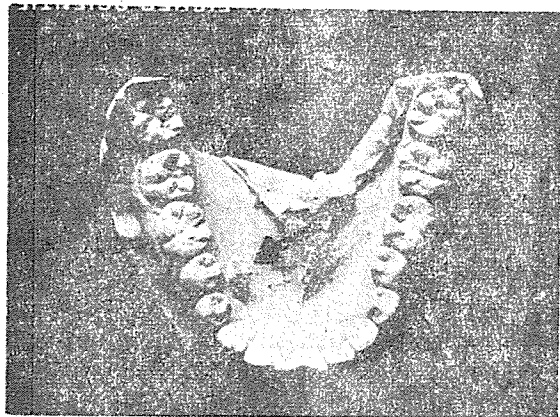
(1940)<sup>12)</sup>의小白齒部の9過剩齒,鳥飼肇(1940)<sup>13)</sup>,岡本正介(1940)<sup>14)</sup>,山田管沼(1940)<sup>15)</sup>,穗板(1940)<sup>16)</sup>,吉岡,中川(1943)<sup>17)</sup>,坂田(1949)<sup>18)</sup>,吉田(1953)<sup>19)</sup>,坪田(1958)<sup>20)</sup>,朴(1961)<sup>21)</sup>,吉岡(1961)<sup>22)</sup>,白(1965)<sup>23)</sup>,岡本,清水,菅田(1972)<sup>29)</sup>,唐仁原景秀(1933)<sup>30)</sup> 등이 있으며 특히岡本<sup>29)</sup> 등은小白齒部に發現한過剩齒를過去報告者年代別로 적어보았고坪田<sup>20)</sup>,吉岡<sup>17)</sup> 등은過剩齒發現의統計的觀察을하여 주었다. 이렇게先人들의報告는多數 있으나韓國에서는특히小白齒部に發現한過剩齒는그報告가稀有한 것으로알아本人 등이下顎右側小白齒部舌側に다른한개의小白齒를가지고 있는한症例를觀察하였기에이에報告하는바이다.

## II. 症例所見

患者: 金 ○ 喆 21才, 男

初診: 1972年 12月 2日

主訴: 下顎右側小白齒部舌側に齒牙의出齦(第1圖 參照)



第1圖 過剩齒의肉眼의所見

家族歷: 父母, 弟2名 모두 健在하고 過剩齒를 갖았거나齒列異狀같은特記事項은 없었다.

既往歷: 特記事項 없음

現病歷: 1970年 10月頃 下顎右側 第1小白齒部와 第2小白齒舌側部齦에 肥厚하고 若干의 疼痛이 있더니 除除히 膨隆하면서 齒牙가 出齦하는 것을 보고 放置했으나 時間이 經過함에 따라 舌緣에 不快感을 주어 來院하였다.

現症: 身體等 全身의인 異狀은 認定할 수 없다.

口腔內所見: 口腔內 狀態는 良好한 편이고 上下顎 齒牙 拔去는 하나도 없으며 處置한 것도 하나도 없었다. 現

在 肉齒치도 없고 唾液 및 軟組織에도 別異常이 없으며 智齒도 比較的 正常으로 出齦된 狀態이다.

그러나 下顎右側小白齒 舌側に 齒冠이小白齒와 거의 비슷한 齒牙1個가 더 存在하는 것을 볼 수 있다.

齒列의 全體的 觀察: 比較的 正常咬合이라고 생각할 수 있으나 顎骨의 發育이小白齒部에서 前方으로 좀더 發育하여 大白齒部에서 左右의 長이가 좁은 感을 주고 있었다.

過剩齒의 肉眼의 所見: 下顎右側第1小白齒와 第2小白齒사이 舌側 約2mm 下端에 現存하는小白齒齒冠과 거의 비슷한 形態로 齒冠咬合面을 舌側으로 向하여 出齦되어 있는 것을 볼 수 있다(第1圖 參照).

過剩齒의 X-線 所見: 過剩齒는 第1小白齒와 第2小白齒 中央에 植立되어 있으며 齒冠은 2個의小白齒 齒頸部 높이에서 接혀있고 他小白齒의 齒根과는 關係가 없었다. 그리고 齒牙나 齒槽骨의 病變도 없었다(第2圖 參照).

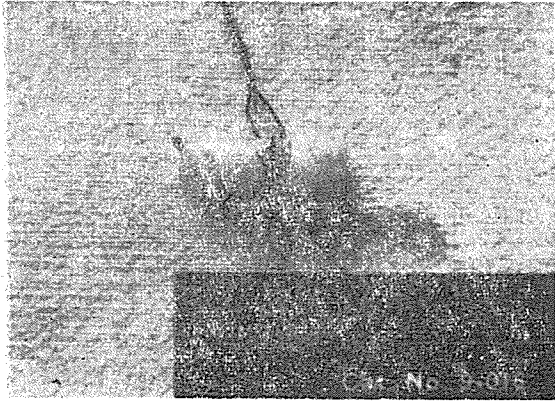


第2圖 過剩齒의 X-線 所見

處置: 初診일에 患者는 拔去를 願하고 特記事項이 없는 것으로 간주되어 通法에 依한 局所麻酔後 下顎小白齒柑子로 쉽게 拔去되었으며 治癒도 合併症없이 잘 이루어 졌다.

拔去된 過剩齒의 肉眼의 所見: 正常의小白齒보다는 若干작은 感을 주었으나 齒冠의 咬合面이라던가 그 形態는 比較的 正常齒牙와 같아 보였다(第3圖).

齒冠의 길이.....	8.03mm
齒冠의 幅(近遠心길이).....	7.33mm
齒冠의 厚(唇舌側길이).....	8.06mm
齒齦의 길이.....	11.13mm
齒牙(過剩齒)의 全長.....	19.16mm



第3圖 拔去된 過剩齒의 肉限의 所見

### Ⅲ. 考按 및 總括

過剩齒에 對하여는 過去 많은 學者들 間에 論議되고 그 發表도 많이 있었다.

過剩齒의 形態에 있어서 定形的 또는 非定形的으로 나누고 있으며 比較的 非定形的의 即 圓錐形을 나타내는 것이 最多이고 定形的의 過剩齒는 追加齒, 重復齒라 稱하기도 한다. 이들 過剩齒의 發現部位는 上顎側切齒와 大齒의 中間部分에 가장 많이 發現하고 第3大白齒의 後方, 小白齒部等에도 發現하나 이는 稀少한 것으로 나타나며, 이들의 名稱을 第3切齒, 第4大白齒 또는 第3小白齒라고도 부른다.<sup>13)17)</sup> 過剩齒의 原因에 對하여서는 近代知識으로는 遺傳으로써 Atavisms(隔世遺傳說)<sup>2)4)26)</sup>을 한다고 하고 또는 重復齒의 原因으로 第二生齒의 補充齒帶의 重復胚莖의 發達로 일어난다고도 하고<sup>12)</sup> 또는 齒芽의 破裂說<sup>3)</sup>, 齒芽殘有發育說, 進化說<sup>3)</sup>, 畸型說<sup>13)</sup>等의 報告가 있다. 그外 臨床的으로는 女性보다 男性이 더욱 많이 나타나고 血液型으로는 O型이 最多로 나타나고 AB型이 最少로 나타났다고 한다<sup>13)18)</sup>.

그 好發部位로 Bolk<sup>3)</sup>는 人間에 있어서 臼齒部에 發生한 過剩齒에 對하여 發表하였으며 Hyatt<sup>5)</sup>는 下顎骨에 發生한 한 사람이 7個의 bicuspid를 갖은 case를 發表했으며 森忠男<sup>6)</sup>, 江澤青<sup>10)</sup>, 鳥飼肇<sup>13)</sup>, Bhasker<sup>24)</sup>, 小野<sup>25)</sup>, Shafer<sup>26)</sup>, Melvyn<sup>27)</sup>, Goldman, Gorlin<sup>28)</sup>, 岡木<sup>29)</sup>等은 下顎보다 上顎에 90%이상 多數發生하고 切齒部及 小白齒部에 많이 볼 수 있으나 臼齒部는 稀有하다고 하였다.

永久齒의 過剩齒發現의 統計的 觀察을 行한 報告를 보면 그 頻도가

Amadei는.....0.43%	矢野, 梶塚는.....0.34%
山本는.....0.96%	岩佐는.....1.28%
川上, 遠藤는.....1.49%	遠藤는.....0.60%
栢原는.....0.45%	松澤는.....0.27%
橋原는.....0.61%	石田는.....0.33%
酒井는.....1.01%	橫山는.....0.53%
生田는 日本人 ...0.21%, 韓國人.....0.52%	
大橋는 日本人 0.28%, 日本人兒童 0.405%, 台灣人 0.48%,	

大橋, 松村은 日本人 0.37%, 台灣人 0.87%, 松本은 日本人 0.30%, 韓國人 0.37%, Stafne은 X-線과 같이 使用하여 그 結果가 0.9%, Dolder는 0.3%, 星野는 0.695%, 門本은 0.61%, 佐藤은 0.228%, 齋藤, 植原 尾崎는 0.38%, 山田는 0.415%, 馬는 0.87%, 筒井, 吉田은 0.75%의 成績을 나타냈으며 栢原의 平均値를 보면 國校生에 있어서 0.65%, 第2生齒(永久齒)에 있어서는 0.37%의 計算이 나왔으며 日本人의 過剩齒發生率은 0.43%, 支那人 1.01% 韓國人 0.52%, 台灣人 0.75%를 나타냈다.

發現部位의 頻도는 Stafne은 441名의 過剩齒 所有者中 上顎切齒部에 49.2%, 大白齒部에 37.8% 小白齒部에 1.80% 大齒部에 0.4%

下顎에 있어서는  
 小白齒部 6.6%      切齒部가 2.0%  
 大白齒部에 2.0%      大齒部 0.2%로 나타났다.

栢原은 過剩齒 520例中 臼齒部가 76例로 14.6%, 上顎에 82.87%, 下顎에 17.1%이며 過剩齒 發現率은 0.43%로 나타났다. 大小臼齒의 分布는 大白齒部에 84.21%, 小白齒部에 15.78%로 나타났고 發現部位別로 觀察하면 76例中

上顎大白齒部 .....81.94%(59例)  
 下顎小白齒部 .....10.5%(8例)  
 下顎大白齒部 .....6.57%(5例)

上顎小白齒部 5.26%(4例)로 나타났고 佐藤의 經驗例 474 症例中(1936年) 529個의 過剩齒의 部位別 出現率은 上顎前齒部 65.0%, 上顎臼齒部 26.1%, 下顎臼齒部 6.0%, 下顎前齒部 2.8%이었고 左右對稱性으로 發現된 것이 上顎 11例로 2.32%이고 下顎에는 없으며 그리고 埋伏過剩齒는 大端히 稀少하게 나타나 10個齒牙뿐이었다.

川島는 X-線과 併用하여 1027名을 檢査結果 28個의 過剩齒를 發見하였고 上顎前齒部 93.3%, 上顎臼齒部 3.7%이었고 下顎에는 全然없었다.

松本은 27475名의 外來患者中 93名이 過剩齒를 찾아 0.33%를 보였고 上顎 93例, 下顎 7例로 上顎前齒가 67

例로써 最多를 나타냈고 濱野는 1932名中 1例,

松尾는 先天的 異狀發育齒 258例中 上顎小白齒部 3例를 發見하였고 長根, 森는 1930名에서 4例, 今村는 29760名中 1例, 遠藤는 48800名中 2例, 唐仁原는 1933名中 1例 久綱는 1934名中 1例, 山田은 6748名中 2例로 0.0296%로 나타나 이들의 成績을 보면 大部分이 上顎前齒部와 그 다음 上顎大白齒部로 나타났고 下顎小白齒部는 比較的 稀有한 것으로 나타났다. 그러나 下顎小白齒部 過剩齒에 관한 文獻을 보면 그 過剩齒의 形態는 第1, 第2小白齒와 類似型으로 되어 있으며 그의 圓錐型齒라던가 米粒狀이라던가 倭小齒型으로 나타나고 한 개의 過剩齒가 第一齒이 나타나는 것으로 되어 있다. 그 發生場所도 小白齒間이라던가 後方 또는 前方에 나타나며 頰舌側은 舌側이 多數로 나타나 栢原은 77.7%가 舌側에 나타났고 頰側은 極히 稀少하였다고 했다. 本人等이 經驗한 症例도 小白齒部 舌側에 發生한 21歲의 男子로 比較的 小白齒와 비슷한 形態의 뚜렷한 自覺, 他覺症狀이 없는 것을 發見하였으나 舌緣에 若干의 不

快感을 주고 있었다.

小白齒部 過剩齒의 發現頻度는 生田에 依하면 被診查人員 23606人中 76人으로 0.33%를 나타냈으며 韓國人 0.52%, 日本人 0.21%로 韓國人이 많이 나타났다.

一般的으로 過剩齒는 男性에 多數나타난다고 하며 橫山은 男子 0.74%, 女子 0.26%, 大橋는 被診查人員 19835人中 65人으로 日本人 男子 0.50%, 女子 0.13%, 臺灣人 男子 0.82%, 女子 0.21%로 臺灣人이 많았고 女子보다 男子가 더 많았다. 栢原은 모든 過剩齒를 갖인 사람중 男子 77.9%, 女子 22.1%이고 臼齒部에서는 男子 68.05%, 女子 31.94%이었고 佐藤의 男子 75.75%와 女子 24.25%에서는 男子가 約 3倍나 發現率이 많다고 하였다. 또 宇賀는 前齒部에서 한 사람에 1個의 過剩齒가 發生하는 것이 39例(92.86%), 2個의 過剩齒는 3例(7.14%)로 3個의 過剩齒를 갖인者는 없었다고 報告하였다. 이렇게 小白齒部 過剩齒에 관한것은 稀有하여 本人等이 調査한 小白齒部 過剩齒에 관한 報告例를 年度別等으로 살펴보면 다음과 같은 表를 얻었다<sup>29)</sup>.

第1表 小白齒部 過剩齒에 관한 年度別 報告例

部 位	報 告 者	發 表 年 度	年 齡	性 別	發 現 部 位	形 態(定 形)	形 態(非 定 形)
上顎片側 1齒	本 鄉 古 鬼	1921	16	♂	43  埋 伏	小 白 齒 形	
"	森 忠 男	1925	16	♂	56  間		圓 錐 形
"	"	"	22	♂	54  間 頰 側	小 白 齒 形	棍 棒 狀 米 粒 大
下顎片側 1齒	今 村 汎	1926	?	?	45  舌 側		
下顎片側 2齒	橫 山 正 人	1928	?	♀	?		?
上顎片側 1齒	橫 山 正 人	1928	?	♂	54  頰 側		
下顎片側 1齒	濱 野 松 太 郎	1929	42	♂	15  舌 側		齒 冠 圓 形 2 結 節
下顎片側 2齒	森 忠 男, 他	1930	27	♂	54  舌 側	小 白 齒 形	
下顎片側 1齒	"	"	22	♂	65  齒 列 內	"	
"	"	"	33	♀	54  舌 側		圓 錐 形
"	"	"	22	♀	45  齒 列 內	小 白 齒 形	
下顎片側 2齒	長 根 龍	1930	27	♂	54  舌 側	"	
下顎片側 7齒	Hyatt, R. P.	1930	?	?	3齒 牙 出 齦 · 1齒 牙 埋 狀		?
下顎片側 2齒	長 根 龍	1930	27	♂	54  舌 側	第 1 小 白 齒 形	
"	"	"	"	"	65  "	第 2 小 白 "	
"	"	"	"	"	"	"	
下顎片則 1齒	松 本 一 男	1932	36	♀	54  間 埋 伏		
"	中 井 俊 次	1932	26	♂	右 下 齒 列 內	小 白 齒 形	
上顎兩側 1齒	沖 野 節 三	1932	24	♂	5  口 蓋 側		圓 錐 形
上顎片側 1齒	吉 岡 玄 一	1933	25	♂	65  頰 側 埋 伏		圓 錐 形
下顎片側 1齒	唐 仁 原 景 秀	1933	53	♀	34  舌 側	小 白 齒 形	
下顎兩側 1齒	江 西 甚 良	1933	23	♂	54  舌 側	小 白 齒 形	
下顎兩側 2齒	久 綱 晃 治	1934	38	♂	54  舌 側	第 1 小 白 齒 形	
					65  間		?
					14  遠 心 齒 列 內	第 1 小 白 齒 形	
					15  " "	第 2 " "	

下顎片側 2齒	齊藤 燦, 他	1936	24	♂	$\overline{14}$ 舌側 $\overline{15}$ "	第1 小白齒形 第2 "	
下顎片側 1齒	齊藤 燦	1936	23	♂	$\overline{56}$ 中間舌側	小白齒形	
下顎兩側 1齒	江澤 清	1937	45	♂	$\overline{5}$ 根尖部埋伏 $\overline{6}$ "	第2 小白齒形 "	
"	垣見 庸三	1937	20	♂	$\overline{5}$ 遠心埋伏 $\overline{15}$ 非定形		非定形
下顎兩側 1齒	大久保 博	1937	26	♂	$\overline{54}$ 中間部 $\overline{14}$ 近心部	小白齒形 "	
下顎片側 1齒	遠藤至六郎	1938	27	♂	$\overline{54}$ 舌側	小白齒形	
下顎兩側 1齒	"	1938	36	♂	$\overline{54}$ 舌側 $\overline{145}$ "	第1 小白齒形 "	
上顎兩側 1齒	根本潤一郎, 他	1938	30	♂	$\overline{54}$ 間齒列內 $\overline{145}$ "		小型
下顎片側 1齒	三輪 清	1939	30	♂	下右側齒列內	小白齒形	
下顎兩側 1齒	小土肥信良, 他	1939	27	♀	齒列內		原始形
"	"	"	26	♂	齒列內右側 " 左側	第1 小白齒形	不明
下顎片側2齒片側1齒	中郷 安正	1939	28	♂	$\overline{5}$ 舌側 $\overline{65}$ 部埋伏 $\overline{156}$ 埋伏 $\overline{8}$ 遠心部	小白齒形 " " "	第4 大白齒
上顎後白齒					$\overline{54}$ 舌側 $\overline{65}$ 間埋伏 $\overline{14}$ 舌側 $\overline{145}$ "	第1 小白齒形 第1 小白齒形 "	不定形
下顎兩側 2齒	早川 廉三	1939	19	♂	$\overline{56}$ 口蓋側 $\overline{54}$ 間舌側 $\overline{54}$ 間舌側埋伏	第1 小白齒形 小白齒形 小白齒形 "	不定形 2個圓錐形
上顎片側1齒 $\overline{11}$ 部2齒	野田 稷	1939	19	♂	$\overline{4}$ 近心舌側 $\overline{4}$ 舌側 $\overline{5}$ 遠心舌側 $\overline{14}$ 舌側 $\overline{145}$ "	小白齒形 " " " "	
下顎片側 1齒	山田 茂, 他	1940	13	♀	$\overline{54}$ 間舌側	小白齒形	
"	"	"	17	♀	$\overline{54}$ 間舌側埋伏	"	
下顎兩側 3齒	三谷 光	1940	26	♂	$\overline{4}$ 近心舌側 $\overline{4}$ 舌側 $\overline{5}$ 遠心舌側 $\overline{14}$ 舌側 $\overline{145}$ "	小白齒形 " " " "	
上顎兩側 1齒	岡本 正介	1940	20	♂	$\overline{15}$ 遠心舌側 $\overline{5}$ 舌側 $\overline{15}$ "	小白齒形 " "	
"	"	"	37	♂	$\overline{54}$ " $\overline{145}$ "	" "	
上顎片側 1齒	吉岡 敏雄	1940	27	♂	$\overline{54}$ 口蓋側	小白齒形	
下顎片側 1齒	穗坂 恒夫	1940	23	♀	$\overline{145}$ 間	"	
"	早川 廉三	1940	19	♂	$\overline{54}$ 間口蓋側	"	
下顎片側 3齒	鳥飼 肇	1940	22	♀	$\overline{43}$ 舌側		圓錐形
下顎片側 1齒	石天 泰三	1941	25	♂	$\overline{65}$ 間舌側	小白齒形	
"	今村 眞作	1941	23	♂	$\overline{43}$ 舌側		圓錐形
上顎片側 1齒	"	"	24	♀	$\overline{43}$ 中間口蓋側	小白齒形	
"	柴田 行一	1941	54	♂	$\overline{145}$ 埋伏		?
下顎片側 1齒	吉岡敏雄, 他	1943	27	♂	$\overline{145}$ 舌側	第1 小白齒形	

下顎兩側 1齒	"	"	20	♂	43  間	小白齒形	
					45 舌 側	"	
下顎片側 1齒	吉岡敏雄, 他	1943	44	♂	45 舌 側	小白齒形	圓錐形
上顎片側 1齒	"	"	36	♀	65  口蓋側		"
下顎片側 1齒	"	"	31	♂	43  舌 側		"
下顎兩側 1齒	"	"	37	♀	43  舌 側	小白齒形	
					34 "	"	
下顎片側 3齒	木村肇	1944	27	♂	4  近心舌側	第1 小白齒形	
片側 1齒	"	"			54  舌 側	第2 小白齒形	
					5  遠心舌側	"	
					4 近心舌側	圓錐形	
上顎兩側 1齒	"	"			5  口蓋側	"	
"	原三正	1948	20	♂	45 "	"	
					5  口蓋側	小白齒形	
					5 "	"	
下顎片側 1齒	坂田通泰	1949	23	♂	56 舌 側	"	
下顎兩側 2齒	太田俊介 他	1950	30	♂	4  舌 側	第1 小白齒形	
					5  根部埋伏	第2 "	
					4 舌 側	第1 "	
					5 根部埋伏	第2 "	
下顎兩側 2齒	小畑芳美	1950	34	♂	4  遠心頰側	第1 "	
					5  舌 側	第2 "	
					4 遠心齒列內		發育不全
上顎片側 2齒					5 舌 側	"	"
					5 口蓋側	圓錐形	
					5 "	"	
下顎片側 3齒	荒垣一郎	1950	23	♂	4 遠心舌側	小白齒形	
					5 "	"	
下顎兩側 2齒	近藤正他	1952	23	♂	4  舌 側	"	
					5  "	"	
					4 "	"	
					5 "	"	
上顎片側 1齒	"				45 埋 伏	圓錐形	
下顎片側 1齒	祖良好仁間	1953	24	♂	65  間舌側	小白齒形	
下顎片側 3齒	吉田幸子	1953	19	♀	4  部群生	小形白齒形	
下顎片側 1齒	越智幹夫	1954	18	♂	54  根部中間埋伏	?	
下顎片側 2齒	林芳雄, 他	1954	31	♂	4  舌 側	第1 小白齒形	
					5  "	第2 "	
下顎兩側 1齒	加束義昭	1955	24	♂	65  間舌側	第2 小白齒形	
					5 舌 側	小 形	
下顎片側 2齒	高田誠之助, 他	1955	29	♀	4 舌 側	第1 小白齒形	
					5 "	第2 "	
下顎片側 1齒	河西邑安, 他	1956	26	♀	7  舌 側	小白齒形	
下顎兩側 2齒	大野喜一郎	1956	22	♂	5  舌 側	第1 小白齒形	
					65  頰 側	圓錐形	
					45 舌 側	"	
					56 頰 側	第1 小白齒形	圓錐形

下顎片側 2齒	長 田 保	1957	20	♂	$\overline{145}$ 舌 側 $\overline{156}$ 間 埋 伏	小白齒形	
上顎兩側 1齒					$\overline{43}$ 間對稱性埋伏 $\overline{134}$	"	圓錐形
下顎片側 2齒 片側 1齒	嶋 和 德	1957	28	♂	$\overline{41}$ 近心頰側 $\overline{14}$ " 舌側 $\overline{15}$ 遠心齒列內		退化形
上顎兩側 1齒	岡 本 良 孝	1957	21	♂	$\overline{64}$ 間齒列內 $\overline{15}$ 口蓋側	小白齒形	圓錐形
下顎兩側 1齒	杉 本 是 孝	1958	21	♂	$\overline{54}$ 舌 側 $\overline{145}$ " 齒列內 $\overline{15}$ 舌 側	第 1 小白齒 "	下顎小白齒形
下顎片側 1齒	坪 田 不 二 雄	1958	23	♀	$\overline{156}$ 間 埋 伏	小白齒形	蕾狀白形
下顎片側 2齒	西 嶋 榮, 他	1958	27	♂	$\overline{145}$ 舌 側 $\overline{156}$ "	第 2 小白齒形	不定形
上顎片側 1齒	江 原 一, 他	1958	48	♂	$\overline{61}$ 近心齒頸部埋伏		圓錐形
"	竹 內 茂	1958	16	♂	$\overline{54}$ 間 頰 側		下顎小白齒形
下顎片側 1齒	吉 本 二 郎	1959	24	♂	$\overline{41}$ 舌 側	小白齒形	
下顎兩側 1齒	橋 高 壽 郎	1959	21	♀	$\overline{65}$ 埋 伏 $\overline{156}$ "	第 2 小白齒形 "	
"	杉 本 是 孝, 他	1959	41	♂	$\overline{54}$ 舌 側 $\overline{15}$ "	第 1 小白齒形 "	
下顎兩側 2齒	佐 藤 貞 勝	1959	25	♂	$\overline{54}$ 舌 側 $\overline{51}$ 遠心齒列內 $\overline{145}$ 間 埋 伏 $\overline{156}$ " $\overline{12}$ 部 口 蓋	第 1 小白齒形 第 2 小白齒形 第 1 " 第 2 " 側切齒形	
"					$\overline{15}$ 遠心에 3개 $\overline{51}$ 遠 心 $\overline{41}$ 舌側埋伏 $\overline{51}$ "	小白齒形 " " "	
上顎側切齒過剩齒	南 清 治, 他	1959	25	♂	$\overline{51}$ 雙胎齒, 口蓋		圓錐形
下顎兩側 3齒	"	1959	24	♀	$\overline{15}$ 雙胎齒, 口蓋		"
上顎片側 1齒	杉 本 是 孝, 他	"	27	♀	$\overline{61}$ 遠心頰側	小白齒樣	
"	藤 田 恒 太 郎	1959	27	♂	$\overline{41}$ 口蓋側 $\overline{51}$ " $\overline{15}$ "	小白齒形	犬齒形 類小白齒形
上顎片側 2齒 片側 1齒	"	"	"	"	"		
下顎片側 2齒 片側 1齒	杉 本 是 孝	1960	18	♂	$\overline{54}$ 舌 側 $\overline{65}$ 埋 伏 $\overline{145}$ 舌 側 $\overline{156}$ 埋 伏 $\overline{178}$ 埋 伏	小白齒形 " " " "	圓錐形 不 明
上顎片側 1齒	朴 道 信	1961	31	♂	$\overline{54}$ 口蓋側	第 1 小白齒形	
上顎兩側 1齒	山 中 正 敏, 他	1961	19	♂	$\overline{54}$ 間口蓋側 $\overline{145}$ "	小白齒形	蕾 狀
上顎片側 1齒	吉 岡 敏 雄	1961	27	♂	$\overline{54}$ "	小白齒形	

下顎兩側 1齒	岡田孝, 他	1962	38	♀	54  頰 側  45 舌 側	小白齒形	不 明
上顎 2齒片側 1齒					76  頰 側  45 口 蓋 側	小白齒形	栓 狀 形
下顎片側 2齒	村中秀利, 他	1962	23	♀	67 頰 側  4 舌 側	第1 小白齒形	栓 狀 形
上顎片側 1齒	山 崎 裕	1962	24	♂	56 部 埋 伏 54  間 頰 側	小白齒形	
上顎兩側 1齒	岡田孝, 他	1962	23	♂	65  間口蓋側  45 "	"	栓 狀 齒
下顎片側 1齒	岡 本 治	1963	34	♀	45 間 殘 根  56 間 舌 側	小白齒形	不 明
"	"	"	47	♀	45 "	"	圓 錐 形
"	"	"	18	♂	54  "	小白齒形	
"	"	"	49	♀	4 舌 側	"	側 切 齒 形
"	"	"	27	♂	4 舌 側	"	圓 錐 形
"	"	"	23	♂	54  間 埋 伏	小白齒形	
"	"	"	37	♂	65  間 埋 伏	"	
"	"	"	42	♂	5 根 端 部 埋 伏	"	
"	"	"	43	♀	34 "	"	
"	"	"	39	♂	45 間 埋 伏	"	
"	"	"	16	♀	4 舌 側	第1 小白齒形	
下顎片側 2齒	熊谷秀雄, 他	1963	27	♀	5  "		原 始 形 齒
下顎兩側 2齒	岩澤易, 他	1963	23	♂	54  舌 側 65  埋 伏  56 舌 側  6 埋 伏		"
上顎  12部過剩齒	"	"	"	"	12 部 根 端 部 埋 伏		"
上顎片側 1齒	熊谷秀雄, 他	1963	17	♂	45 間口蓋側	小白齒形	圓 錐 形
"	岡本治, 他	1963	20	♀	56 間 "	小白齒形	圓 錐 形
"	"	"	25	♂	5 口 蓋 側	小白齒形	
下顎片側 1齒	小野進一郎	1964	16	♀	7  舌 側 埋 伏	"	
上顎片側 1齒	荻 原 泉	1964	46	♂	54  根 端 部 埋 伏	"	
上顎兩側 1齒	岡本治, 他	1964	23	♂	54  口 蓋 側  56 "		圓 錐 形
下顎片側 2齒	栗岡博良, 他	1965	23	♀	54  舌 側 5  遠 心 埋 伏	小白齒形	非 定 形
片側 1齒					45 舌 側		非 定 形
下顎兩側 2齒	榎本明義, 他	1965	38	♂	4 舌 側 5  遠 心 齒 列 內	第1 小白齒形	
					45 舌 側	第2 "	
					5 遠 心 舌 側	第1 "	
上顎兩側 1齒 (臼旁齒)					6  口 蓋 側  5 "	第2 "	圓 錐 形
下顎片側 3齒	山 田 幸 彦	1965	32	♂	45 舌 側  56 部 "  5 遠 心 齒 列 內	小白齒形	不 定 形



上顎片側 1齒	荻原泉	1965	16	♂	134 間埋伏		極히 작은奇形齒
"	尾崎公, 他	1965	18	♂	54 口蓋側		圓錐形
"	竹中登志雄	1965	35	♀	3 根尖部埋伏		
下顎片側 1齒	川又邦夫	1966	21	♀	156 根尖間埋伏	小白齒形	
下顎片側 2齒	三木忠俊	1966	17	♀	54 間埋伏	第1 小白齒形	
					65  "	第2  "	
上顎片側 1齒	石川悟郎	1966	?	?	54 口蓋側	小白齒形	
上顎兩側 1齒	"	"	?	?	齒列內	"	
上顎兩側 1齒	伊東大吾, 他	1966	19	♂	5 遠心口蓋側	小白齒形	
					15  " 頰側	"	圓錐形
前齒部 過剩齒					21 口蓋側		
下顎兩側 2齒	症例 1	1972	24	♀	145 間舌側	小白齒形	
					15 遠心舌側	"	
					5 遠心齒列	"	
					5 舌側	"	
"		1972	21	♂	5 近心舌側	"	
					5 遠 "	"	
					15 舌側	"	
					15  " 頰側	"	
上顎片側 1齒					145 間口蓋側		倭小圓錐形
下顎片側 1齒	李外 2人	1972	21	♂	54 舌側	小白齒形	

以上 本人等이 調査한 小白齒過剩齒에 關한 年度別 報告例를 살펴본다면 다음과 같은 結果를 나타냈다.

第3 小白齒의 年齡別로 보면 第2 表에서 보는바와 같이 第3 小白齒發現年齡은 20代에 가장 많은 例를 나타내었고 그다음은 30代로 나타났으며 다음이 10代로 나타났다.

第2 表 年齡別區別

總 例 數	128 例	%
不 明	6例	4.7%
10歲~19歲	21例	16.4%
20歲~29歲	67例	52.3%
30歲~39歲	22例	17.2%
40歲~49歲	10例	7.8%
50歲~59歲	2例	1.6%

男子와 女子의 區別에 있어서는 第3 表에서 보는바와 같이 단연 男子가 2 倍나 많이 나타남을 보여 주었다.

第3 表 男女區別

性 別	例 數	%
男	88例	68.8%
女	36例	28.1%
不明	4例	3.1%
總例	128例	

上下顎 區別에서는 第4 表에서 보는 바와같이 128 症

第4 表 上下顎 區別

上顎	66個	26.9%
下顎	173個	70.6%
不明	6個	2.4%
總數	245個(128例中)	

例中 總過剩齒 245 個로 上顎 左, 右, 口蓋 및 頰側에 66 個, 下顎 左, 右, 頰 및 舌側에 173 個로써 下顎骨의 齒列周圍에 가장 많이 나타남을 보여주었다.

齒列과의 關係에 있어서는 第5 表에서 보는 바와같이

第5 表 齒列과의 關係

下顎舌側	106個	43.3%
上顎口蓋側	39個	15.9%
上下顎齒列內	35個	14.3%
上下顎頰側	13個	5.3%
上下顎骨內埋伏	46個	18.8%
不明	6個	2.4%

總過剩小白齒 245 個中 下顎舌側 106 個로 가장 많이 發現 하였고 上下顎骨에 埋伏되어 있는 것도 46 個로 나타났다.

過剩齒의 形態에 있어서는 小白齒形(定形), 圓錐形(非定形)으로 나누어 보면 第6 表에서 보는바와같이 小白齒形態의 過剩齒가 164 個로써 小白齒部에서의 過剩齒는 比較的 小白齒의 形態를 나타내는 것이 第一 많이 나타났다.

第6表 型 態

小白齒形(定形)	164個	66.9%
圓錐形(非定形)	72個	29.4%
不 明	9個	3.7%

IV. 結 論

- 1) 本人等은 身體等 全身의 異狀을 찾아볼 수 없는 21歲의 男子로 下顎右側 第1,2小白齒 中間部의 舌側에 發生한 過剩小白齒 1例을 經驗하였다.
- 2) 本 過剩第3小白齒의 解剖學的形態는 正常小白齒形으로 나타났다.
- 3) 正常的으로 存在한 第1,第2小白齒와는 全然의 連結關係가 없었다.
- 4) 本人等이 調査한 第3小白齒의 가장 많이 發現하는 年齡은 20代이었다.
- 5) 또 第3小白齒의 男女區別에서는 男性이 女性보다 約2倍나 많이 나타났다.
- 6) 上下顎區別에서는 下顎骨에 많이 發現하였다.
- 7) 齒列과의 關係에 있어서는 下顎骨 舌側에 많이 發現하였다.
- 8) 第3小白齒 形態에 있어서는 比較的 小白齒形을 나타내고 있음이 많이 있었다.
- 9) 過剩齒의 原因에 있어서는 隔世遺傳說을 重視하고 있는 것으로 生覺되었다.

REFERENCES

- 1) Charlerei, B. : A case of supernumerary tooth in the nose, Dent. Cosm. 1457p, 1911.
- 2) Osburn, R.C. : On supernumerary teeth in man and other mammals, Dent. Cosm. 54:1193P 1912.
- 3) Bolk, L. : Supernumerary teeth in the molar region in man, Dent. Cosm. 56:154p, 1914
- 4) 濱野松太郎 : 稀有なる 下顎第三小白齒の一例 並に極めて稀有なる 女性に發現せし 第四大白齒の一例, 日本之齒界, 118:783p, 1929
- 5) Hyatt, R.P. : A case of seven bicuspids in the lower jaw, Dent. Cosm. 72: 892p. 1930.
- 6) 森忠男, 長根龍 : 人類ノ 下顎小白齒部ニ發見セラレタル 過剩齒ノ4例ニ就テ 日本齒科學會誌. 23:428p 1930
- 7) 長根龍 : 稀有なる 下顎小白齒部過剩齒の一例, 日本之齒界, 12 : 43p, 1930

- 8) 中井俊次 : 所謂第三小齒の一例に就て. 臨床齒科. 4-2:54p, 1932
- 9) 久綱晃治 : 稀有なる 下顎 第三 第四小白齒を有し同時に他の上下顎同名部に過剩齒をする 一例, 臨床齒科, 6-12: 1730p, 1934.
- 10) 江澤清 : 稀有ナル下顎埋伏過剩齒, 數例 : 口病誌 11: 443P 1937
- 11) 大久保 博 : 兩側性ニ萌出セル所謂第三小白齒ノ一例 齒科日報, 17:266p, 1937.
- 12) 三谷光 : 人類小白齒部に發現せる稀有なる九過剩齒, 臨床齒科, 12:217p, 1940
- 13) 烏飼肇 : 下顎小白齒部に群生せる過剩齒の一例, 日本齒科學會誌, 33:1940
- 14) 岡本正介 : 下顎小白齒ノ復化ニ就テ, 京城齒科醫學會雜誌, 8-2: 15p, 1940
- 15) 山田茂, 菅沼宣一 : 稀有なる 下顎第三小白齒の二例に就て, 臨床齒科, 12-4:1940
- 16) 穗坂恒夫, 荒川幸喜 : 第三小白齒に就て, 滿洲齒科醫學會會誌, 13-1: 1940
- 17) 吉岡敏雄, 中川喜代治 : 上下顎小白齒部に發現せる過剩齒六例に就て, 日本口科學會雜誌, 36:12p, 1943
- 18) 坂田通泰 : 所謂下顎第3小白齒の1例について, 齒科學雜誌, 6:192p. 1949
- 19) 吉田幸子 : 小白齒部過剩齒の1例. 口科誌, 2:115p, 1953
- 20) 坪田不二雄 : 下顎小白齒部に萌出をはじめて, 過剩齒について, 齒界展望, 15-11: 1958
- 21) 朴道信 : 第三小白齒一例에 對하여, 醫學다이, 3-1: 127-130p, 1961
- 22) 吉岡敏雄 : 上顎に發現せる第三小白齒の一例及び第四大白齒の一例に就いて, 臨床齒科, 33-9: 1961.
- 23) 白承浩 : 過剩齒의 一例, 韓國齒科公論, 5-5: 1965
- 24) Bhasker, S.N. : Synopsis of Oral Pathology, 3rd ed, 122p. C.V. Mosby Co. 1969.
- 25) 小野巖, 宮崎吉平 : 口腔病理, 84p 醫齒藥出版社, 1969.
- 26) Shafer, W.G., -Hine, M.K., -Levy, B.M., A Text Book of Oral Pathology. 44p W.B. Saunders, Co. 1969.
- 27) Melvyn F. Folby : Supernumerary teeth, Oral Surg, Oral Med, and Oral Patho. 30-1: July 1970.
- 28) Gorlin, R. J., Goldman, H.M. : Thoma's Oral Pathology 6th ed. 112p. C.V. Mosby Co., 1970
- 29) 岡本 日出夫, 清水恒久, 音田清人 : 小白齒部過剩齒の2症例について, 齒科學報 72-4:111p, April, 1972
- 30) 唐仁原景秀 : 稀有なる 下顎過剩小白齒の一例, 臨床齒科. 5-2: 96p 1933
- 31) Douglas C.R., and Arnold R.N. : Multiple impacted and erupted Supernumerary teeth, Oral Surg. 17:199p. 1964
- 32) Saul L.B. : Supernumerary tooth in the right nostril associated with a median palatine cyst, Oral Surg, 21:409p. 1966.