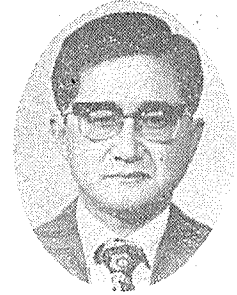


科學技術研究財團 설립 計劃案



高麗大學校 授教 金 貞 欽

技術開發의 土臺를 다지기 위한 基礎科學研究의 推進은 科學化 運動의 첫걸음이라 하겠다.

大學의 研究活動을 지원하며 大學과 研究機關의 基礎研究活動을 확립하기 위한 「科學技術 財團」設立의 目的이 바로 여기에 있다.

머지않아 運營 實施될 「科學技術 財團」의 청사진을 펼쳐본다.

I. 設立 目的과 必要性

1. 産業開發의 基盤은 技術革新에 있으며, 技術革新을 위해서는 科學的 創造能力과 研究開發能力의 增進이 무엇보다 必要.
2. 科學的 創造能力은 充分하고 올바른 環境 造成과 科學教育 改善에 依해서 이루어 짐.
3. 研究開發能力의 涵養에는 充分한 支援體制의 確立과 學閥研究風土의 造成이 必要.
4. 急進하는 現代科學 技術을 吸收 消化하고 創造力을 키르기 위해서는 科學情報體制의 完備와 學閥交流가 必要.
5. 이를 위해서는 大學에서의 基礎研究를 돕고, 研究開發事業에 從事할 科學技術系 人材養成을 積極 勵찬할 機關이 必要

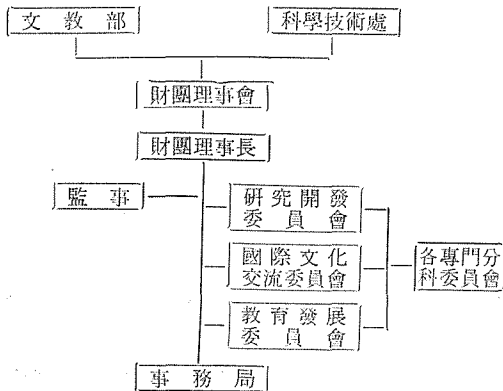
II. 國立科學財團의 設立 計劃

위의 目的을 達成하기 위해서 가장 效果의인 方法의 하나로써 國立科學財團 또는 國立科學教育財團 또는 이와 비슷한 名稱의 機關을 設置할 것을 建議한다.

1. 性格
 - (1) 特別法에 依한 特殊 法人體
 - (2) 理事會 및 委員會 中心의 運營體制
 - (3) 學界의 自律의 研究助成 機構
2. 機能
 - (1) 研究活動 支援
 - 가) 研究費, 研究施設支援 나) 學閥에 關한 情報支援
 - (2) 外國과의 學閥交流
 - 가) 留學學資金(國內外 學者 및 學生) 나) 國際會議開催
 - (3) 大學 및 科學, 技術系專門 및 高校教育支援
 - 가) 獎學金 나) 科學教育內容 및 方法改善

III. 機構

1. 機構表



2. 機能 및 構成

(1) 財團理事長

- 가) 財團事務總指揮, 專任
- 나) 3年任期, 理事會에서 選出, 文教部 및 科學技術處承認
- 다) 學識이 豊富하고, 研究開發 및 教育에 經驗이 많은 사람으로서 社會의으로도 名聲이 높은 人士

(2) 財團理事會

(機能)

財團의 最高政策決定機構로서 特히 다음 事項을 議決

- 가) 財團의 長期 및 短期計劃 및 政策決定 나) 年次 事業計劃 및 豫算策定
- 다) 財團基金確保 라) 其他

(構成)

- 가) 教育界人士 3名 나) 産業界人士 2名
- 다) 政府 3名 라) 科學技術系 人士 3名 合計 11名

(3) 各種委員會

(機能)

- 가) 研究開發委員會; 研究費, 研究施設의 支援과 科學技術情報에 關한 事項
- 나) 國際文化交流委員會; 國際科學技術協力 및 交流에 關한 事項
- 다) 教育發展委員會; 科學技術教育의 開發 및 振興에 關한 事項

(機能)

- 가) 該當分野 專門家 7名以上 15名以內로 構成
- 나) 非常勤, 月定額 支給

(4) 專門分科委員會; 必要에 따라 設置, 委員數는 7名 以下 各委員會의 專門領域別 業務

(5) 事務局; 一般事務處理, 最小規模

IV. 財源

1. 運營費

- (1) 年間運營費 50,000,000원
- (2) 財團基金의 利子一部로 充當

2. 事業費

- (1) 年間事業費 2,000,000,000원
- (2) 財團基金의 利子 一部로 充當

3. 財團基金

- 10年間に 걸쳐 約 16,400,000,000원을 造成 (利子 年 12%로 運營費 및 事業費充當)