

理想聚落的建設方案

第二支援團長 金正秀
大韓建築學會長

忠南을 中心한 우리나라의 各處 農村새마을運動 現地視察에 對한 綜合的 所感과 아울러 金번 科學技術團體總聯合會에서 自來 結연을 갖게된 忠南아산군 온양읍 좌부리 마을의 建設事業에 對한 開發指針으로서 우리나라의 一般農漁村開發方案을 條項別로 提案키로 한다.

§ 새마을運動에 對한 建設部門의 視察所感

(1) 道路

在來의 굴곡이 甚하던 마을의 進入小路들의 폭을 넓히고 直線으로 新設開通되였으며 自動車의 出入이 不可能하던 마을들의 生産品 搬出入 및 交通이 容易하여 졌으며 排水路等은 相當히 잘 整備되였다.

(2) 農家

大部分의 重要 마을안의 草家지붕의 스테이트 등으로 改良된 것이 70% 以上되므로 將來 밭짓이 많이 他用途에 利用될 可能性을 보여주고 있으며 울타리, 대문, 아궁이, 굴뚝, 便所 등이 많이 改造된 것을 볼 수 있었다.

(3) 共同施設

마을에서 共同使用하는 우물 빨래터 등이 改良됨으로서 마을 보건위생에 많이 기여할 것으로 보이며 共同集會所, 會館 국가 개양대 등의 設備도 갖추고 있었다.

(4) 지금까지 屢次상태의 農村에 새로운 기공과 建設意欲이 약동하는 것을 느낄 수 있었으며 時日이 經過함에 따라 많은 변모를 가져올 것이 예상됨은 높이 評價할 點이라고 생각된다.

§ 새마을 建設方案

어떠한 大規模의 工事を 함에 있어서든 간에 基本方針에 따른 詳細한 計劃과 設計圖面의 靑寫眞이 準備되어야 하며 이를 實施함에 必要한 體制와 經濟力이 具備되어야 한다.

萬一 이러한 準備作業없이 後進性을 탈피하기 위한 性急한 效果만을 노리는 것은 돌이킬 수 없는 낭비와 졸렬을 免치 못하게 될것으로 생각되므로 새마을建設의 基本方針을 다음과 같이 提案한다.

(1) 營農方式

우리나라는 計劃性있는 自由主義원칙에 입각하여 發展해 나가는 國家이므로 全體主義國家의 강제方式 農民의 自由意思에 따라 個個人의 自作農, 企業農, 共同協農, 部分共同作業 등의 方式을 各地域에서 任意로 選定하는 것을 원칙으로 하되 마을 앞에서 各種營農方式의 混用은 可及의 피하도록 함으로서 地域

에 따라 “트럭터”를 使用한 大規模 또는 牧場의 運用이 可能한 길을 트도록 한다.

(2) 收入增大

個個人의 勞動만으로는 極히 小規模의 農作業을 통한 收入上의 영세성을 免하기 힘들므로 可及의 共同作業 또는 企業農의 方式에 依한 大規模營農方式의 靚장과 아울러 將來高級工業製品의 生産을 目標로 함으로서 農村收入增大를 도모하도록 한다.

(例: 이스라엘의 경우를 보면 처음 個別自作農에서 出發하여 트럭터를 共同購入하여 協農에 依한 大規模營農方式을 擇하였 으며 마을마다 副業으로 設置한 手工業이 現在에는 輸出工業으로 發展하여 農民의 主收入이 農業에서 工業으로 轉換되고 있음)

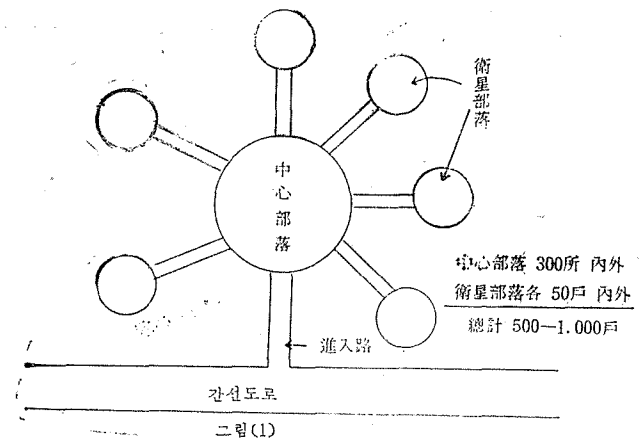
(3) 部落配置

現在 進行中인 새마을事業에서는 部落配置計劃에 別로 신경을 쓰지않고 있다.

氣候, 地形, 土質, 水資源, 風向, 경작면적, 平均收入, 農家口數 主農作物, 營農方式 부대工業 등의 마을 個個의 特殊性을 참작한 部落의 個別 配置計劃을 다음과 같이 하기를 提案한다.

a. 韓國의 農村은 大部分이 50戶 前後의 小集居散在形이므로 特殊性을 살피도록 하되 5百乃至 千戶 內外를 單位로하여 中心部落을 選定하고 殘餘는 衛星부락으로 한다.

(國民學校, 商店, 診療所 等등의 公共施設을 設置하기 위하여서는 50號 程度의 小規模部落으로서는 不可能하다)



그림(1)

b. 部落進入路는 간선道路에서 分枝하는 것을 原則으로 하며 部落을 貫通하는 간선道路는 迂廻시킴으로서 高速으로 달리는 自動車의 위험과 소음 및 먼지, 가스等을 피할 수 있도록 한다. (그림(1)參照)

- c. 永久的 部落計劃은 地形勾配가 過히 急하지 않은 山기슭의 穹窿地를 擇하도록 하여 農耕地에 適合한 平地는 垆地化하지 않도록하고 新築建物은 새로 計劃된 配置에 맞추어 移轉케 한다.
- d. 中心部落에는 國民學校, 유치원, 診療所, 行政機關, 商店工場, 共同作業場, 水泳場, 運動場, 테니스코트, 倉庫, 肥料厩, 製粉, 脫곡장, 저수조, 教會, 우편소, 등등의 公共施設을 두도록 하므로서 學校나 商店까지 遠距離 步行의 不便을 減어주도록 한다.
- e. 衛星部落은 主로 住宅地區로 하되 家畜을 住宅內部에 두지 않도록 함으로서, 파리와 惡臭를 避한 文化生活을 할 수 있는 現代化한 부락을 形成토록 한다.
- f. 換地計劃을 실시하여 自己所有農耕地까지의 원거리 徒走 往復의 不便을 減수 있고 朝夕으로 農作物管理가 容易하도록 하며 住宅에 隣接하여 百坪內외의 自家用 菜소밭을 가질 수 있도록 하게 한다.
- g. 將來 小都市로 發展할 可能性이 있는 地域은 年度別 擴張計劃을 한다.
- h. 遠距離에 散在한 10戶未滿의 農家는 절거 集中함으로써 電氣, 水道 等の 文化施設을 利用할 수 있게 한다.
- i. 國土計劃 및 地方計劃에 따른 工業園地 水力發電 煤炭地區 畜産, 蠶業, 水産, 鑛業觀光 等の 特定地區設定 및 國防, 交通, 저축 有無調査 等을 새마을事業 以前에 充分히 함으로서 既히 投資한 모든 施設이 無用之物이 되지않고 二重 낭비가 되지 않도록 하되 地方計劃에 包含되어 將來 新築이 豫想되는 公共施設은 事前調査하여 二重으로 建設하는 일이 없도록 充分한 配置에 必要한 基本調査를 한다.

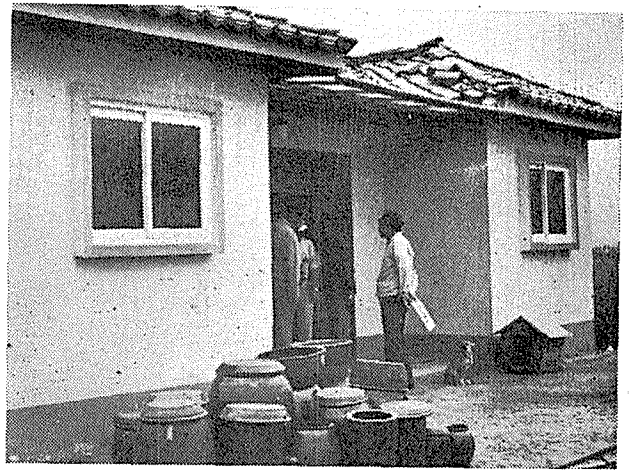
(4) 農家住宅

現地 農村住宅建物들은 구조가 貧弱할 뿐만아니라 너무오래되어 草家지붕을 改良할 價値조차 없는 住宅이 大部分인데 마을事業으로 改良된 農家라 할지라도 “시멘부력” 울타리 門柱, 鐵大門, 지붕스레트 等 外觀의 美化改良에만 注力하고 있으며 其實, 居室部分은 改良前에 比하여 使用이 便하다든가 따스하게 지낼 수 있다든가 하는 改良된 點을 全然 發見할수 없고 구태의연한 경우가 태반이었다.

大部分의 農家는 종이문 한겹으로 겨울의 外部의 찬바람을 막고 있는 경우가 殆半이며, 부엌 아궁이에는 큰 가마솥이 여러개 걸려있어서 연료의 大部分이 온돌을 달이는것 보다 오히려 가마솥 달이는데 消費됨을 볼 수 있다.

따라서 住宅에 關하여서는 다음과 같은 事項이 指摘된다.

- a. 農家の 울타리는 主로 장미, 또는 常綠樹돌담 등의 울타리로 하고 農村에서 求하기 힘든 시멘트 등은 主로 住宅建築에 利用토록 한다.
- b. 정원수 잔디 화초 등을 建物주위에 많이 심도록 하여 農村의 풍경을 아름답게 한다.
- c. 新築建物은 外壁, 반자 등에 “스티로폼” “왕겨” “흙부력” 등의 保溫材를 使用하든가 또는 二重으로 함으로서, 熱損失을 적게 하여 적은 연료로서 겨울을 따스하게 지낼 수 있는 結構으로 하도록 한다.



〈새마을 주택을 돌아보는 筆者〉

- d. 온돌 아궁이는 熱損失을 적게하고 쥐구멍, 습기 등을 防止할수 있는 構造를 값이 덜며 할 수 있는 方法으로 改良할 수 있다고 생각되며 굴뚝은 시멘트製品으로 많이 改造하고 있으나 아직 높이가 充分치 못하여 아궁이에서 불이 날것으로 생각된다.
- e. 新築建物이라 할지라도 建築構造를 잘 알지 못하여 문틀에서 방으로 비가 새 들어오든가, 찬바람이 들어오기 쉽게 될 것을 많이 發見할 수 있었다.
새마을指導員들에게 建築技術을 가르쳐 주어 農民指導를 加一層 完全히 할 수 있게 할 必要가 있다.
- f. 浴室있는 住宅을 거의 發見할 수 없다. 于先 共同浴室을 장만해 주고 점차적으로 浴室가진 住宅을 마련하게 하여야 겠다.

建 議

- (1) 中央廳 및 各道에 農村建設局을 設置하여 새마을建設을 위한 基本調査, 部落配置, 住宅改良新築 共同施設建築 換地 等に 關한 一貫性있는 指導行政體制를 確立하도록 함
- (2) 共同作業, 共同管理, 共同營農 等の 새 體制에 對한 設立 運營監査 等に 關한 法規定을 完備토록함
- (3) 農村住宅金庫를 設置하여 住宅資金을 저리로 長期 융자 토록 함
- (4) 各郡 및 面에 中等夜間 技術學校를 設置하여 農業 및 製造工業技術을 習得할 수 있도록함
- (5) 科學技術總聯合會에서 發刊하는 새마을 教本의 內容充實을 期할 수 있도록함
- (6) 小規模營農方式에서 大規模營農方式으로 農產所得爲主로 부터 輸出工產品所得 爲主로 轉換을 研究指導토록함
- (7) 保社部로 하여금 農民에 對한 질병, 出産, 기타 自活不 可能者에 對한 보험, 기타 社會복지, 保障制度를 確立토록 함