

稀有한 上顎兩側性 犬齒位置異常의 一例

서울대학교 齒科大學 保存學敎室

梁 深 遠 · 曹 圭 澄 · 金 杜 炫

CASE REPORT OF UNUSUAL MALPOSITION OF UPPER BILATERAL CANINES

Sim Won Yang, Kyew Zeung Cho, Doo Hyun Kim,

Dept. of Operative Dentistry, Dental College, S. N. U.

Abstract

The author observed a rare case of malposition of upper bilateral canines in 21 year old Korean male.

Maxillary canines were positioned abnormally on the area between 1st premolar and 2nd premolar bilaterally.

— 目 次 —

- I. 緒 論
- II. 症 例
- III. 總 括
- IV. 結 論
- 參考文獻

을 報告하였고 中澤⁹⁾(1950)은 上顎左右犬齒가 第一小白齒와 位置交換한 例를, 增田⁵⁾(1960)은 上顎左右犬齒가 側切齒와 位置交換한 것을 報告하였다.

國內에서는 邊⁶⁾(1965), 金等⁷⁾(1967), 尹等⁸⁾(1970), 金⁹⁾(1972), 金等¹⁰⁾(1973), 等の 報告가 있었다. 著者들은 上顎兩側犬齒가 同側 第一小白齒와 完全히 位置交換하여 正常齒列弓의 形態를 取하고 있는 稀有한 轉位齒를 觀察하여 이에 報告하는 바이다.

I. 緒 論

正常的인 人間の 齒牙는 一定한 發育順序와 位置에 따라서 上下顎 齒槽骨上에 秩序있게 排列하고 있으나 非正常的인 位置에 萌出하여 他位置의 齒牙와 相互交換된 轉位排列을 하고 있거나 또는 後天的인 原因에 의하여 齒列弓의 解剖學的인 排列에서 離脫된 奇現象을 臨床에서 흔히 經驗하는 바이며 이에 對한 報告가 많이 發表되고 있다.

齒牙의 位置異常에 關하여 横山¹⁾(1931)은 上顎右側永久犬齒가 同側 第二小白齒와 第一大白齒間에 轉位한 例를 報告하였고 兼松²⁾(1941)은 齒牙位置轉位の 頻도에 關해서 朝倉³⁾(1958)은 上顎犬齒와 側切齒間의 位置交換

II. 症 例

患 者 : 崔○○

年 齡 : 21歲

性 別 : 男

職 業 : 學生

初診日 : 1973年 6月 15日

家族歷 : 特記할만한 事項 없음

口腔內所見 : 口腔粘膜 및 齒齦은 비교적 健康한 편이며 口腔衛生狀態는 多少 不良하고 齒牙齦蝕症은 없었다 特記할 것은 上顎 兩側에 乳犬齒가 殘存되 있으며 咬合狀態는 良好하여 咀嚼機能에는 障礙가 없었다.

X-ray 所見 : 上顎 兩側에서 位置가 相互 交換된 犬齒와 第一小白齒의 齒根은 모두 正常的으로 形成되어

있으며 齒槽骨과 齒根膜의 狀態는 모두 正常이었다. 단지 側切齒와 第一小白齒 사이에 位置하고 있는 乳犬齒의 齒根은 多少吸收되어 있었다.

III. 總 括

齒牙의 位置異常에는 一般的으로 轉位齒, 廻轉齒, 傾斜齒, 水平齒, 逆生齒 등이 있다. Sternfield¹¹⁾(1907)는 齒牙發生에서 原因이 된 單一齒牙의 位置異常에 對하여 齒牙長軸을 中心으로 廻轉된 것과 齒窩에서 齒列外로 植立되어 있는것, 齒牙固有의 出齦部로부터 遠距離에 있는 것등으로 分類했고 Peckert¹²⁾(1911)는 齒牙의 轉位, 部位畸形, 鼻腔 혹은 上顎洞內에 發生하는 內轉등으로 分類했다.

位置異常의 原因으로서는 先天的인 것과 後天的인 것으로 大別할 수 있으며 先天的인 것은 遺傳에 의한 것과 齒牙가 發生할 때에 생기는 原因으로 區分할 수 있으며 後天的인 것으로는 乳齒와 永久齒 交換時期의 錯誤로서 乳齒早期喪失, 乳齒晚期殘存, 永久齒發生遲延, 顎骨과 筋運動의 異常習性, 習癖 등을 들 수 있다.

Farmer and Lawton¹³⁾은 位置異常의 原因으로서 1) 乳齒의 吸收遲延, 2) 乳齒의 早期拔齒, 3) 永久齒胚의 損傷, 4) 過剩齒, 5) 齒性囊腫, 6) 現代人의 倭小顎骨 등을 列學하였고 尹等⁸⁾은 發育중의 齒牙가 周圍組織의 어떤 不明한 壓에 依하여 그 排列 順序를 바꿀 수도 있다고 하였다.

著者が 報告하는 症例의 原因으로는 顎骨의 發育이나 齒列弓의 形態가 正常的이며 乳犬齒가 吸收없이 殘存되어 있는 것으로 보아 先天的으로 顎骨內에서 齒牙의 發生時에 齒胚의 位置가 바뀐 것으로 思料된다.

IV. 結 論

著者は 21歲된 男性의 上顎左右側 犬齒가 同側 第一

小白齒와 完全히 位置 交換하여 萌出되어 있고 上顎乳犬齒가 殘存되어 있는 稀有한 上顎兩側犬齒 轉位齒의 一例를 報告하는 바이다.

參 考 文 獻

- 1) 橫山轉一郎; 犬齒位置異常의 一例, 朝鮮之齒界, 7: 1~2, 1931
- 2) 兼松虔一; 齒牙의 位置交換에 對하여, 齒界學報, 11:61~66, 1941
- 3) 朝倉重美他; 齒牙位置交換 40例, 齒界展望, 9: 111~118, 1958
- 4) 中澤清他; 上顎左右犬齒가 第一小白齒와 完全히 位置交換을 한 一例, 日本齒科評論, 198: 35~36, 1959
- 5) 增田勝他; 上顎兩側에 小包齒牙의 位置交換에 對하여, 50:22~23, 1960
- 6) 邊碩斗; 稀有한 齒牙位置交換의 一例, J.K.D.A. 11~12, 1965.
- 7) 金哲玉, 李惠蓮, 朴鍾萬; 稀有한 上顎犬齒位置異常의 一例, 現代醫學 Vol.6, No.4, 365~371, 1967.
- 8) 尹仲鎬, 車惠榮, 李柱民; 稀有한 上顎犬齒位置異常의 一例, J.K.D.A. Vol.8, No.12:691, 1970.
- 9) 金在哲; 稀有한 犬齒位置異常의 二例, J.K.D.A. Vol.10, No.5, 277. 1972
- 10) 金洪碩, 李允相; 上顎兩側性犬齒 位置異常의 一例, J.K.D.A. Vol.11, No.3, 211, 1972
- 11) Sternfield; Cited from 兼松
- 12) Peckert; Cited from 兼松
- 13) Farmer, E.D. and Lawton, F.E.; Stones Oral and Dental Diseases, p137. 5th ed., Baltimore, 1966.

《寫真附圖》

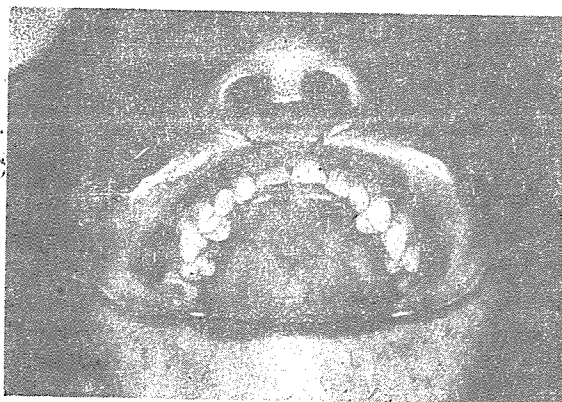


圖 1. 口腔內所見(1)

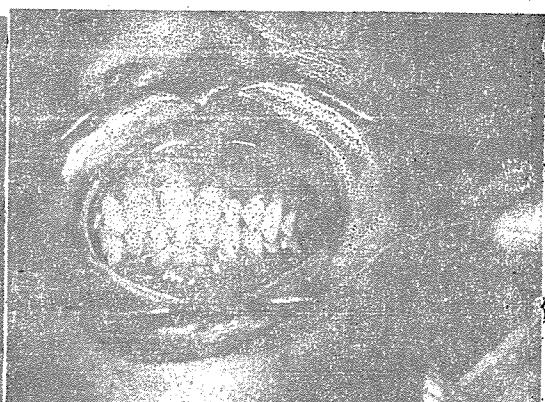


圖 2. 口腔內所見(2)



圖 3. X-線像所見(1)
患者上顎右側

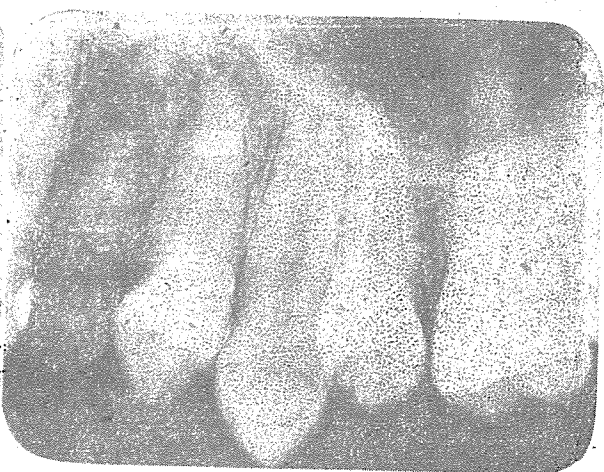


圖 4. X-線像所見(2)
患者上顎右側

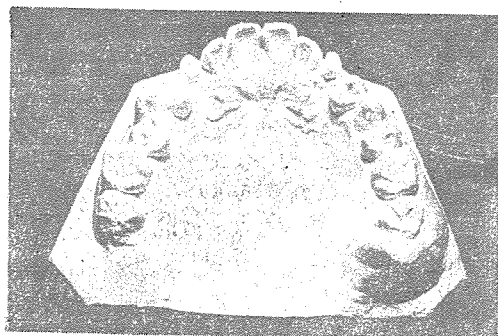


圖 5. 齒牙模型(1)

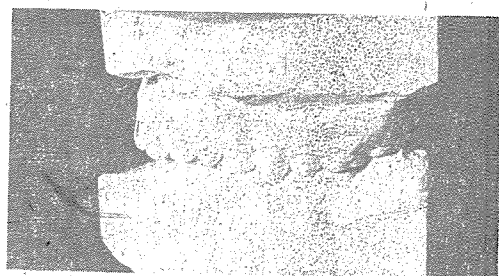


圖 6. 齒牙模型(2)