

英國의 新都市 및 住宅 開發

Town and Country Planning, and Housing

駐韓英國大使館
公報室 제공

宋 鍾 奭 訳

新都市 (New Town)

新都市들은 英國에서는 置場計劃(Env. Planing)분야에서 가장 괄목할 發展의 하나다.

그들 都市들은 다른 나라에서도 같은 문제에 당면하여 興味를 일으키고 있는 과잉 都市의 문제가 얼켜들어 있는 것을 나타낸다.

신도시는 市街地 擴張이나 보다 풍부하고 안정된 생활의 기회를 주기 위한 유쾌한 상태를 마련하고 있다.

신도시를 만들어내는 배후政策은 도시에 密集된 人口를 새 地域에 점차적으로 분산하는 것이며 전체적인 Counter 부터 편리한 거리내에 적절한 써-비스와 amenities를 스스로 갖춘 도시(Self-Contained town)가 되게끔 발전 시키는 것이다.

최근의 政策발전은 기존도시를 큰 규모로 확장하는 것이다. 그러한 政策은 특수한 신도시法律(legislation)로 執行되고 있는 그 法律은 英國全體를 위한 綜合的인 系列計劃으로 마련된 都市 및 地方計劃의 尺度에서 限定된 것이다.

新都市所在 (Location of the New Town)

England와 Wales에는 23개의 신도시가 있고 Scotland에 6개, Northern Ireland에 4개가 있다.

11개의 England와 Wales의 그 도시들은 (Basildon, Bracknell, Crawley, Harlow, Hatfield, Hemel, Hempstead, Milton Keynes, Northampton, Peterborough, Stevenage, Welwyn)는 20~80마일(32-129km)의 거리를 두고 London을 둘러 쌓는 주위에 위치하여 London 廣場地에 주택 문제를 解決하도록 計劃되어 있다.

한편 다른 것들 Runcorn과 Skelmersdale은 Liverpool과 北 Merseyside의 넘쳐흐르는 수요(the overspill needs)의 당면과제를 풀어주고 있다.

Warrington은 Manchester에서 人口를 거두어 드리도록 확장되었고

Telford와 Redditch는 Birmingham에서 人口를 받아들인다. 中央 Wales의 新都市들은 그 地方의 經濟成長을 발전시켰다.

東北 England에 있는 Aycliffe, Peterlee와 Washington 그리고 Northamptonshire에 있는 Corby Monmouthshire에 있는 Cwmbran는 그들의 地方의 특수요구에 기여하고 있다.

Lancashire에 있는 新都市는 Liverpool와 Manchester의 주택 문제를 더 쉽게 하고 그 地方의 經濟成長에 도움이 되도록 마련되었다.

Scotland의 中央帶에 위치한 Scott人的 신도시(Cumbernauld, East Kilbride, Glenrothes, Irvine, Livingston, Lanarkshire 地方의 Stonehouse).는 Glasgow부터의 오는 사람들의 주택 문제를 도와주고 産業을 위한 중추 역할이 되고 있다.

Northern Ireland에 있는 Graigavon는 새도시로서 主要産業地域의 성장으로서 발전되고 있다.

Antrim과 Ballymena는 또한 經濟中心地들로서 성장되고 있다. Londonderry와 그의 주위 地方은 특정개발 지역으로 計劃되고 있다.

財政問題 (Finance)

英國에서 開發協會 및 開發機關에 의한 신도시의 財政은 國會의 승인에 의한 支出로 이루어진다. 1946년에 5,000萬 pound에 머물렀던 것이 1973년에 15억 pound로 計算되었고, 1973년 3월까지 14억 pound이상이 나왔다.

용자는 그 재산으로부터의 수입으로 60年以上에 걸쳐 上환토록 되어 있다. 年次報告의 會計에 의해서 國會는 그 예산을 利用할 수 있다.

歲入會計의 缺損(Deficits on revenue account)는 열매가 맺어지며 수익이 생기는 발전단계까지는 피할 수 없는 것이다. 그럼에도 불구하고 몇개 초기에 건설된 都市들은 여운있는 성과를 만들어내고 있다. 一般的으로 신도시들은 國家投資로서 높은 성과에 관여되고 있다.

住宅問題 (Housing)

英國에는 대개 1,960萬戶의 住居가 있다. 17,300萬戶는 England 와 Wales에, 1,800萬戶는 Scotland에 46萬戶는 Northern Ireland에 있다. 대부분의 사람들은 정원을 갖고 있는 주택 또는 방가로에 산다. 나머지는 대개 2내지 20층으로 된 區劃속에 있는 조그마한 연립주택이나 소주택에서 산다.

대개 英國에 있는 반이상의 住宅들은 所有者入住이며 30%는 住宅公社에서 임대한 것들이다. (Scotland에서는 반이상) 그리고 나머지 대부분은 個人所有主로부터 빌린 것이다.

個人으로부터 임대住宅은 대개 大도시의 中心部에 있는 것이 一般的이다.

반면 所有主入主는 대부분이 郊外 또는 변두리 地域에 많다.

英國에 있어서 새 주택의 건설은 公共 및 私立기구에서 취급된다. 60.6%에 해당되는 330,747戶의 住宅이 1972년에 완성된 것은 個人영리기구에 의해서 마련된 것이며 37% 이상은 公共住宅公社에 의한 것이다. 2.4%는 公共복지 기구에서 이루어진다. 公共住宅公社は 主로 임대住宅을 마련하고 있다. 한편, 개인영리업자들은 家主入住用을 판매하기 위해 건설한다. 8백萬 이상의 새집들은 1945년 이후에 지어졌으며 영국의 總정도의 세대들이 戰後住宅에 살고 있다. 아직 많은 老朽住宅들이 남아 있으며 그들의 일부는 개조되고 현대화로 改修되고 있다.

반면 많은 다른 주택들, 특히 都心地에 있어서는 現代化水準에 많이 미달되고 있다. 그러나 스텝 住宅의 破壞(demolition), 주택 발전의 계몽, 보다 발전된 住居水準(특히 公共住宅기구에서)등은 英國住宅의 一般的 질을 획기적으로 발전 유도시켰다.

國家的으로 세대주의 수와 住宅數는 거의 같다. 그러나 London이나 Birmingham 같은 곳에서는 보다 번성하는 상업과 工業中心地域의 주거부족은 아직 계속되고 있다.

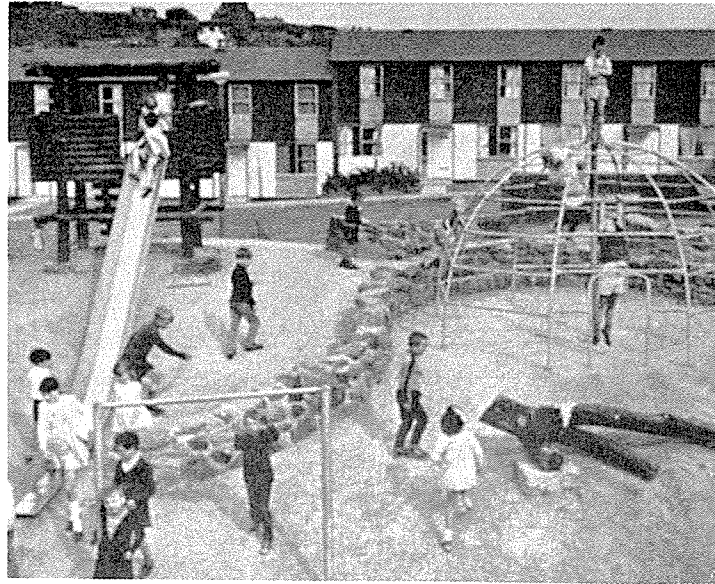
住宅政策 (Administration)

公式화된 住宅(表面화된) 정책(formulating housing policy)에 대한 책임과 住宅 Program에 대한 감독 지시는 Scotland, Wales, Northern Ireland로 된 英國환경州長官(the Secretary of State for the Environment in England)에 의해 내려진다.

英國에서 地方의 公共住宅은 1,600의 地方住宅기관에서 공급되며 그 기관은 그 地域에 적합한 住宅供給을 보장하는 책임을 진다.

政府의 주택정책의 主대상은 그 뜻하는바 한정된 값으로 모든 世帶들에게 品位있는 주택을, 사는 주택이나 팔리는 住宅을 보다 公正하게 선택하고, 시민으로서 他人과 주택가격을 주고받되 公正性을 확신케 하는 등의 보장을 위한 것이다. 이러한 정책의 가장 중요한 한 部分은 수입이다. 家族환경으로 그들의 집을 살 수 없는 이유에 의한 이러한 사람들의 必要性에 當面하여 正當한 가격으로 적절한 公共住宅에 처한 準備나 沈下에 의해서 용기가 주어진다.

NEW TOWNS AND MAJOR URBAN CENTRES



Runcorn 주택지역의 어린이놀이터.



Irvine 산업지역의 공장들.

新都市와 주요都市의 分布圖

중심지에 쇼핑지역을 설치한 도시의 전경.

Washington에 있는 노인들을 위한 주택.

