

## 顔面骨 成長完了된 患者에 있어서 급속한 口蓋擴張을 위한 矯正的 外科的 合同 施術에 對해서

- ◇…… 다음은 NORMAN R. GORBACK과 CHARLES M. INFANTE에 의해서 1975年 美國……◇
- ◇……矯正雜誌 Journal of Clinical Orthodontics 1月號의 56~58面 사이에 掲載된 것으로 骨……◇
- ◇……成長 完了時에 痛법에 依한 Palatal expansion이 不可能하여 왕왕 苦痛을 받는 경우가……◇
- ◇……허다한데 비교적 간단한 施術로서 Palatal expansion을 解決하고 있어 여러분에게 도움……◇
- ◇……이 될가해서 그대로 옮겨 보았다. (편집자 주)……◇

上顎骨의 不全이나 兩側臼齒部の 反對咬合인 成人矯正患者들에 있어서 外科的 施術로서 median palatal suture를 分離하는 것을 말한다. 外科的 도움이 없이는 median palatal suture는 어떠한 급격한 palatal splitting appliance일지라도 그 機能을 발휘하지 못하게 된다. 患者가 頭蓋骨의 完熟에 가까워지면 median palatine suture는 最終縫合을 形成하게 되는 것이다. 이러한 最終縫合이 이루어진 후에 다시 기계적으로 分離시킨다는 것은 상당한 疼痛을 수반하여 expansion Screw를 풀어주지 않는한 소멸되지도 않는다. 결국에 가서는 조직이나 齒牙에 손상을 갖어다 줄 뿐인 것이다.

### <外科的 施術過程>

median palatal suture의 外科的 分離는 上顎의 palatal process를 자유롭게 하고 어린 아동에서와 같이 쉽고 급속히 擴張시킬 수 있게 한다. 이는 Surgical bur로서 median palatal suture를 따라서 進후방으로 骨切術(Osteotomy)을 하게 된다.

이 患者는 수술前에 鎮靜劑와 抗生劑가 미리 투여되며 palatal mucosa를 마취시키기 위하여 局所麻酔가 使用된다.

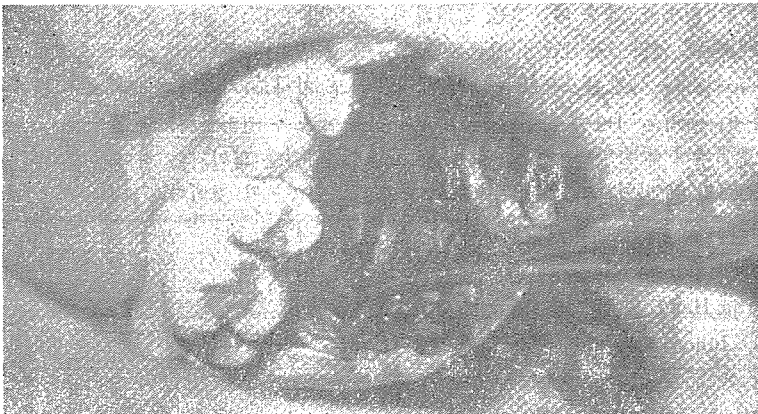
palatal tissue는 上顎 第2 소구치 부위에서 反對側 上顎第二大臼齒 부위 정도로 해서 斜角선으로 切히게 된다. 이렇게 되면 口蓋縫合은 충분히 노출되며 緻密組織에 충분한 혈액공급을 해 줄 수 있는 장점을 지니게 된다(그림 1 참조).

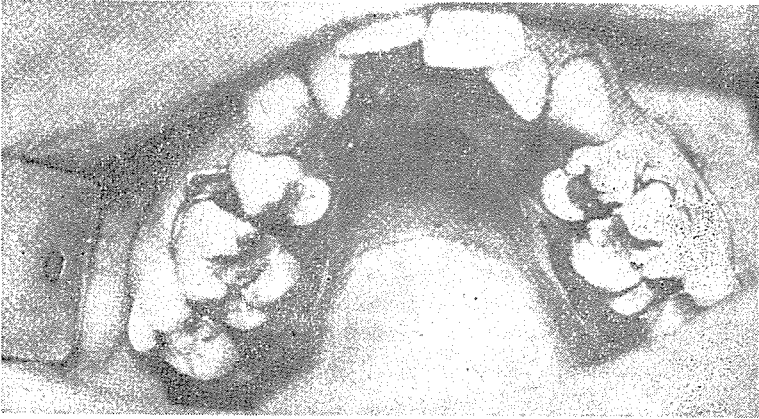
이때 우리가 줄 수 있는 손상으로서는 incisive canal을 통과하고 있는 nasopalatine nerve일수 있으며 수술 후 患者는 보통의 不決感과 약간의 浮腫밖에 수반하지 않는다. 麻痺症狀은 일시적으로 보이기도 하나 영구적인 경우는 거의 없다. 이때 주의점으로서 上顎의 palatal surface에 있는 suture만을 外科的으로 갈라내야되는 것이다. 즉 이 口蓋面을 갈라 놓는 것은 上顎骨의 Labial surface나 중절치 齒間까지 손을 대는 것은 아닌 것이다.

### <口蓋 固定裝置

#### (palatal stent)>

수술이 완료된 후에 palatal tissue를 제자리에 縫合을 하고 밀착시키기 위하여 resin床으로서 palatal stent를 만든다. 方法은 보통 可撤性 矯正裝置의 床과 일치한다. 이를 結紮線으로 소구치나 구치부위에 結찰시켜 준다. 이 palatal stent

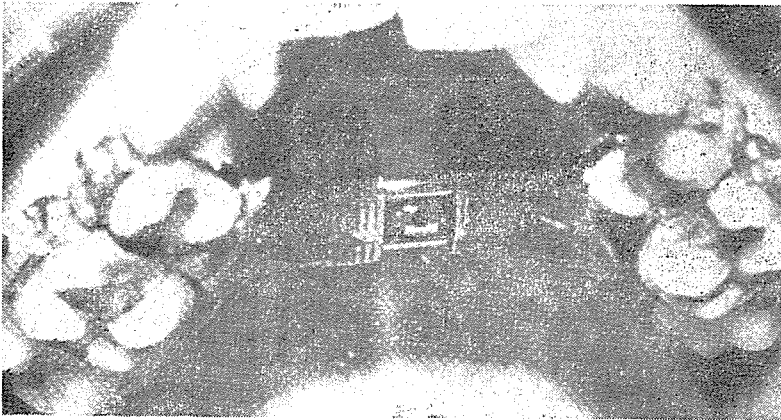




는 약 3일간 그냥 방치  
해 둔다(그림 2 참조).  
동통이 있을 때에는 진  
통제를 투여케 되며 일  
반적으로 과도한 出血  
은 없으며 단지 가벼운  
浮腫만이 있다.

<急速한 口蓋縫合  
分離裝置>

약 2주일간은 治癒期  
間으로서 놔두고 나서  
미리 만들어논 口蓋縫  
合 分離裝置를 넣어 준  
다. 이 장치는 일반적  
인 稿正裝置로서 兩側  
소구치와 대구치部에  
帶環을 해주고 그 中央  
에 expansion screw  
를 납작해준다. 이것을  
齒牙에 접착제로서 접  
착시키고 아침 저녁으  
로 Screw를 한번씩 돌  
려 주게 되면 急速한 離  
開를 얻을 수가 있게된  
다(그림 3참조).



이러한 方法은 거의  
不可態 했던 口蓋離開  
를 可能케 하고 있으며  
계속적인 X-ray 촬영  
에 依하면 보통 어린아  
동에 있어서의 口蓋離  
開와 같은 骨의 增殖을  
볼 수가 있다.