

# 파절된 국부의치 클래스프의 간단한 수리방법

## A method of immediate clasp repair

○…… 다음은 1975년 7월호 미국보철잡지(J. of Prosth Dent)의 77~80면에서 발췌한 것이……○  
 ○……다. 저자는 Kenneth W. Teppo와 Franklin W. Smith이다. 실제로 있어서 국부의치……○  
 ○……를 수리하여 잘 사용할 수 있게 해줌으로써 환자에게 가는 여러가지 조건을 유리하게 할……○  
 ○……수 있을 것이다. 파절된 클래스프는 기성품클래스프(ready made)를 이용하거나 해당치……○  
 ○……아의 클래스프를 주조하여 수리하는 방법이 있겠다. 여기에서는 가공선(wrought wire)……○  
 ○……을 이용하여 한 것이다.

◇ 그림 1 ◇ 국부의치가 환자 구강내에 삽입되어 있다. 국부의치의 좌측견치(3/4금관이 되어 있음)에 걸리는 클래스프가 파절되어 있다.

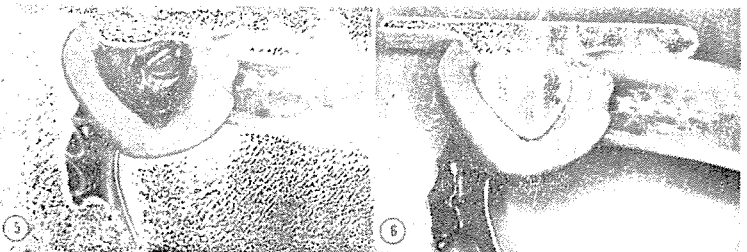
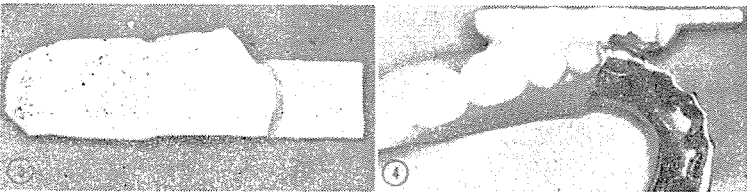
◇ 그림 2 ◇ 국부의치를 정확히 삽입·장착시킨 후에는 설압자와 같은 것을 이용하여 석고로 그림과 같이 협측 인상을 채득하여 석고 인기를 얻는다.

◇ 그림 3 ◇ 석고인기의 모습으로 지대치와 이웃하는 치아 2개를 포함하여 3개치아의 음형인상이 나타나 있다.

◇ 그림 4 ◇ 국부의치를 철거하여 석고인상과 정확히 조립한다.

◇ 그림 5 ◇ 다음에는 그림과 같이 공작용 클레이(modeling clay)로 외위싼다(boxing).

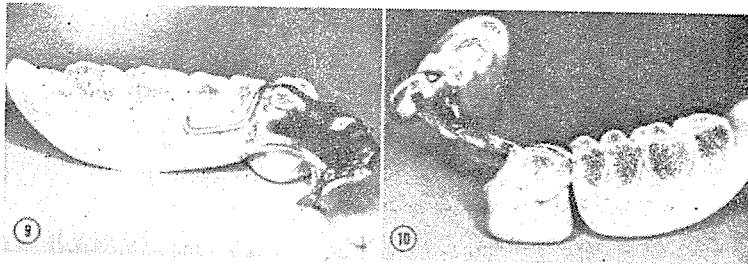
◇ 그림 6 ◇ 저온 용융 금속(low-fusing metal)을 녹여 채운다.



◇ 그림 7 ◇ 금속이 응고 되어 굳으면 클레이와 석고 인상을 분리해 낸다.

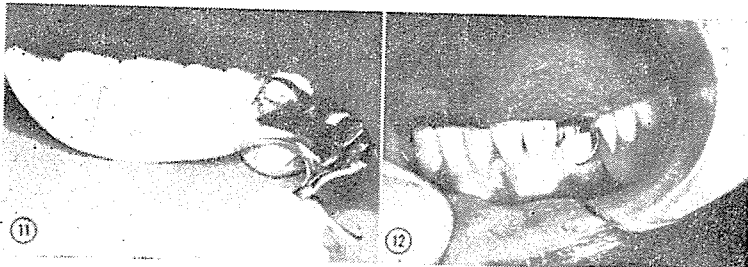


◇ 그림 8 ◇ 가공선 클래스프(wire clasp)를 위치시킨다. 이때 가공선 클래스프가 지나가는 부위의 의치상의 에크리릭·레진을 삭제해 낸다.



◇ 그림 9 ◇ 설측에서 본 가공선 클래스프의 연장된 그림이다. 끝부분은 꾸부러 올리고 역시 가공선이 지나가는 부위의 레진은 미리 삭제한다.

◇ 그림 10 ◇ 자가 온성 레진(cold-curing resin)을 부착한 다음 의형이 완성된 협측 그림이다.



◇ 그림 11 ◇ 가공 선이 묻혀진 상태의 설측 그림이다.

◇ 그림 12 ◇ 완성되어 구강에 삽입된 상태.

※ 저자들은 조작과정이 그리 복잡하지 않고 기공실에 보낼 정도의 것도 못되며 약 30분 정도면 된다는 결론으로 이 논문을 발표했다.