



새마을 및 産業 視察 記

일정 : 5月 27日 ~ 5月 30日

참가인원 : 33名

참가범위 : 간호협회임원, 직원 및
各市道支部長, 常務.

團長 洪 英 淑
<적십자간호학교장>

이 글을 쓰기 전에, 準備하여 주시고 物心兩面으로 도와주신 文化公報部 官
제 당국과 이런 기회를 마련하기 위해 東奔西走하신 梁莫芝事務局長에게 參加
者 一員을 代表하여 진심으로 感謝를 드립니다.

❖ 第 1 日

集會시간보다 10분전 中央廳內 文公部 公報1課
에 도착했다. 벌써 梁局長은 인원점명을 끝내고
회의실내에는 지난 4月 光州에서 同席했던 대의
원총회에서 相逢한 낯익은 얼굴들이 직장의 重
責을 내던지고 오랜만에 친구들끼리 修學旅行가
는 기분같이 화기애애하다.

오전 9시 30분. 우리 一同은 질서정연하게 자리에
앉아 조국근대화과업인 새마을 運動과 理念,
印支赤化後 韓半島의 당면된 政府施策 및 安保
에 대한 「브리핑」을 들었다. 그리고 비굴한 北
僥南侵計劃인 땅굴 “두더쥐” 영화를 보고 “必死
則必生” 이 땅을 一寸이라도 양보할 수 없다고
다짐했다. 점심을 하고 田山草會長님과 文公部
직원들의 환송을 받으며 大韓旅行社 버스에 몸을
담아 서울을 출발한 것은 오후 2시.

~京釜高速道路~

中央廳앞을 지나 양쪽벽에 886個의 黃色燈이
밝혀주는 南山제1호 「터널」을 통과하여 第3漢江

橋를 거쳐 總延長 428 km인 경부고속도로로 進
入했다.

陸路로 12시간 거리를 4시간 20분으로 단축하
여 産業發展과 農漁村 開發促進과 農工 번영의
기틀을 잡아 80년대의 10억불 輸出과 1,000불 소
독의 原動力이 되는 이 도로는 우리의 힘으로 자
연에 도전하여 이룩한 가장 거대하고 보람찬 工
事라 하겠다.

세계에서 가장 짧은 기간 가장 싼 비용으로
순수한 우리의 技術과 努力으로 이룩하였다한
다. 動員人員數는 8,928,000名 總工事費 429억
원 1일평균 통과 車臺數는 20,000臺 이상이며 연
간통행료 수입은 180억원이다. 이 도로에는 23개
소의 「인터체인지」에 6개의 「터널」 100미터 이상
의 大橋가 29개나 된다.

맑고 푸른 東海바다로 떨어 나가는 嶺東高速道
路의 시발점인 신갈인터체인지 京響各地로 연결
되는 水原, 6·25事變때 美第24師團이 駐屯하여
많은 死傷者를 냈던 烏山, 鎗器맞춤으로 有名했
던 安城, 天安인터체인지를 지나면서 12km 떨
어진 溫陽과 가까운 거리에 李舜臣將軍의 本家
가 있는 顯忠祠를 想起하여 公의 偉人精神을 본

받아 이 難局을 극복해야 겠다고 생각했다. 통행 금지가 없고 교육의 도시 濟州인터체인지를 지나 西大田으로 빠지면서 희덕인터체인지에 닿다.

~湖南高速道路~

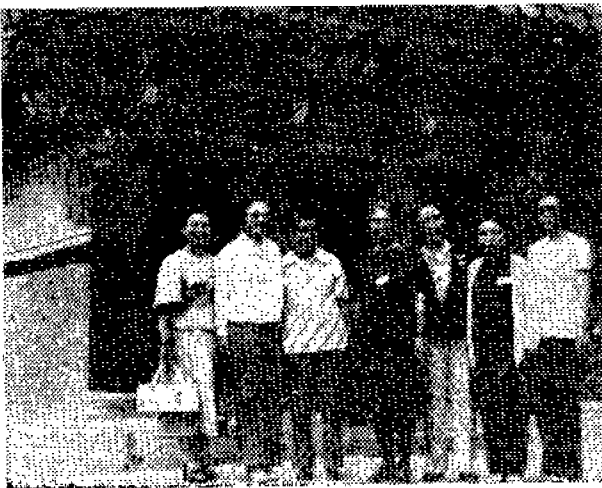
京仁 京釜高速道路에 이어 3번째로 建設된 도로이다. 이곳에서 全州까지 79km 우리나라의 국창지대를 가로질러 호남평야의 農産物과 西海의 水産物등을 大都市로 방출하는데 큰 역할도 한다.

全州—順天간 175km 陸路로 5시간이 2시간반으로 단축되고 순천—구포간의 南海高速道路가 이어져 삼남지방을 완전히 一週할 수 있는 도로이기도 하다. 全區間 總거리는 260km로서 경부 고속도로와 달리 2차선이며 無料道路이다. 자연적 지형을 그대로 살려 굴곡이 많다.

푸른산 푸른들, 색종이를 깔아 놓은 듯한 기와집 농경정리가 잘된 넓은밭, 논바람에 흔들거리는 보리이삭들의 속삭임이 “豊年이야요”라고 전해주는 듯 하다. 빨간전물, 도시방출에 중계역 할하는 농산물 집하장이 눈에 된다. 自主國防의 干城인 연무대를 지나 오늘의 첫 목적지인 기룡마을로 향한다.

~기룡마을~

전라북도 김제군 금산면 용산리에 위치한 기



(一行 몇 분과 함께 忠武公의 祠堂인 忠烈祠에서의 筆者, <左에서 2번째>)

룡마을에 도착한 시각은 오후 5시 30분이었다. 5 家戶人口는 328 名이며 이 마을은 400 여년전인 임진왜란때 完全燒失된 廢村이 50 년전 6家戶가 오늘에 이르렀다고 한다. 마을발전을 위해 새마을조성위원회, 청년봉사단, 부녀회, 4H 회등이 協同求心體가 되어 지붕完全改良, 上水道施設 완비하고 負債없는 自立마을이다. 節米運動 직기 운동, 폐품利用등으로 마을금고가 60만원, 장학금 및 敬老기금이 110만원이나 되며 금년 年間所得豫定이 95만원, 내년에는 110만원을 돌파할 것이라는 자신있는 새마을 지도자의 말이다. <一勤善之長, 怠惡之長—> 農民들의 信條, 生覺, 思考方式意識構造는 勤勉, 自主, 協同의 정신으로 분명히 확실하게 변천 되었음을 직접 피부로 느꼈다. 우리 一行은 이 기룡마을을 떠나면서 宿願인 천수탑 건설이 하루속히 성취되기를 기원했다.

東學革命을 일으킨 본고장인 井邑을 지나 長城을 거쳐 오늘의 宿願인 光州觀光호텔로 향했다. 도착하니 오후 8시, 夕食後 全南支部長 楊銀淑理事가 마련하여준 딸기 間食은 매우 좋았다.

♣第 2 日

各朝刊 新聞에서 金福音, 兪聖順, 매혜영 諸先輩님들의 榮譽의 「나이팅게일」記章授與決定된 내용의 記事도 봤다. 우리 一行中 兪聖順先生이 同行이어서 아침식사시 세분을 대표하신 것으로 간주하고 뜨거운 박수로서 稱賞으로 축하를 드렸다.

오전 8시 30분 宿所를 출발했다.

~南海大橋~

미국 「센프란시스코」의 금문교를 연상케 하는 이 현수식 대교는 우리나라에서 세 번째로 큰 島인 慶南 南海郡과 陸地인 慶南 하동군 금남면을 연결 시키고 있다. 순수한 우리의 技術者와 자본 18억7천만원으로 완성된 이 다리의 길이는 660 m, 路幅은 9·6 m, 寬이 12 m, 높이 60 m 이며 교각 사이가 404 m이다.

海上國立公園으로서 우리나라 八景의 하나인 閑麗水道의 景光이 또한 大橋와 調和되어 더욱 아름답다. 이 고장은 拙子 樞子 梔子の 삼자로 유명한 곳이기도 하다.

忠武公의 祠堂인 忠烈祠에 둘러 不怨不咎 默默實行 剛柔兼全 文武兼通 圓滿無欠 하셨든 偉大한 人格과 手腕과 戰略을 갖추었던 공을 생각하면서 一同은 경건한 자세로 고개를 깊이 숙여 참배했다.

돌아오는 길에 大橋에서 사진도 찍고 우리 一行 거의가 海産物(마른홍합, 오징어, 마른문어, 파래, 가시리등)「쇼핑」을 했는데 덜 마른 홍합 냄새 때문에 집에 올때 까지 신경을 쓰게 했다.

~晉 州~

光州에서 順天을 거쳐 여기까지 157km 예정에는 없었으나 國寶第27號인 甌石樓를 구경하다 論介의 祠堂에 둘러 인사드리고 南將臺에 올라가 왜장을 끼어안고 몸을 던져 순국한 論介의 忠誠을 永生토록 傳해주는 南江을 굽어보며 姣生 論介의 愛國心을 되새겨 보았다. 梁仁實理事가 論介가 뛰어난 의암바위에 건너가 「김일성이 있으면 지금 나도 끼어 안고 投身하리라」하고 論介의 忠烈魂을 달렸다.

晉州市內에 들어와서 절심을 하고 이곳을 떠난 시간은 오후 2시 약간 지났었다. 馬山 嶺海 忠武로 연결되는 東馬山인터체인지 여기서 얼마 안 떨어진 석사마을은 재일교포와의 2배마을로서 굴 생산 濟州道의 2배나 된다는 案内말을 듣고 여기를 벗어나 馬山 密陽 金海 삼거리가 國道와 연결되는 진양인터체인를 지나 김해평야를 거쳐서 경상남도와 부산을 연결하는 우리나라에서 가장 긴 교량 1,336m의 제2 洛東江橋를 통과했다. 저 맑은 강물 6·25당시 그때의 낙동강물은 激戰地로서 완전히 붉은 색깔이 났었다는 이야기가 전해지고 있다.

~東明木材~

1925年 4월에 創設이래 資本金 18억원 從業員 5,000名 부지면적이 15만평과 貯木場 8만평의 國

際規模를 갖추고 있으며 世界最大의 合板 메이카로 日間 17만枚의 各種合板을 生産하고 있다. 그외에 포르말린 150톤 정착제등 많은 제품도 생산하여 74년도의 1억2천만불의 수출실적을 가지고 있으며 80년대의 100억불 輸出目標의 일익을 담당하고 있다. 原木은 거의 輸入되어오던 게 당 20만원부터 40만원까지 呼價하는데 늘었다.

이 原木들은 強暴風이 있을때 無法자와 같은 행세를 하여 주위의 시설단 船舶등을 破毀하는 등 심지어는 멀리 對馬島까지 遠征하여 強打하며 무척 애적이고 끌려오는 웃지 못할 사실들을 들려주고 또한 2,3년전만 해도 회사 정문앞에서 集合소집만 하면 수백명씩 모여들던 女職工회당자가 요즘같이 배우도 좋고한데 응모자수가 낮아 人事行政에 힘이 들지만 이 現狀은 即 國民獨人生活이 향상된 사실을 증명하는 것이 아니냐고 진실한 태도로서 안내를 맡아주신 총무부장의 인상은 오랜동안 기억에 남을 것 같다.

~釜山機械工業學校~

東萊區에 약간 언덕진 地形에 자리잡고 있는 이 學校는 잘 가꾼 울긋불긋한 庭園, 잔디, 樹木 우거진 小公園에 들어온 착각을 느꼈다.

부지 55,572평 건물 9,662평 기숙사 3,242평 學生數 2,120名 校職員 100名의 규모를 갖추고 있고 産業發展에 직접 이바지 할 수 있는 유능한 정밀 및 용접의 기능공을 양성하는 高等學校 과정으로 實習中心의 教育內容을 가진 학교이다.

入學金 授業料免除의 國費生으로 IQ 132, 出身學校內의 內申書와 3學年成績20%이내이고 실기 체력장 30:20(50점 단점)의 전형을 거친 筆答 考査가 없는 無試驗制라 할 수 있다. 2학년에 96%가 정말 資格證을 所有하고 있고 3개년간의 教育을 필하고 졸업하면 就職率은 100%이고 世界技能 올림픽大會에 6名의 入賞者를 배출했다.

돌아오는 길에 UN墓地를 바라보며 6:25 動亂에 參戰한 20個國의 戰歿將兵들의 冥福을 빌었다.

오늘의 宿所는 海雲臺에 자리잡고 있는 美進莊觀光호텔이다. 夕食후 후터분한 늦은 저녁에 釜山支部長 金今連理事가 환타와 플라로 시원하게 목을 적서 주었다 <다음호에 계속>