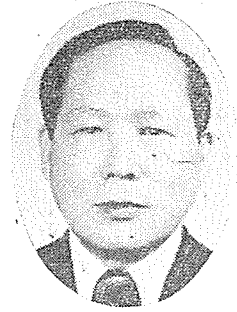


食糧基地 建設의 先鋒

絶對 農地 擴張 營農 機械化



會長 南 榮 熙

韓國農工學會가 創立 한지도 어언 18年의 歲月이 흘렀다. 그 동안 752名의 會員이 1265名으로 513名이 늘어났다. 學會의 體制와 運營面에서도 學術 團體로서의 權威와 면모를 갖추었다. 특히 最近의 食糧問題는 全人類의 삶을 危脅하는 切迫한 事態로 까지 번져가고 있어 우리나라도 食糧의 自給이 그 어느때 보다도 切實히 要求되어 至上課業의 位置에 놓이게 됐다.

이 食糧問題解決은 한마디로 最大限의 增產策에 있는 것이며 增產策의 根幹은 곧 土地의 生産性을 높이는 일과 絶對農地를 擴張 開發하는 일인 것이다. 이들 課業 즉 既存農土의 生産條件을 改善, 整備하여야겠다. 灌溉 排水등 水利施設의 設置와 耕地整理를 비롯하여 開墾, 干拓을 통한 새로운 農地造成해야한다. 人力과 畜力爲主의 營農形態를 機械化營農으로 代替하기 위한 農業機械化 事業등은 곧 農業工學 技術을 中軸으로 하여 遂行되는 것이기에 農工技術은 곧 우리나라 食糧問題解決에 있어 先驅의인 役割을 擔當하는 것이다. 農工學會는 이들 農工技術人의 總 集結體로서 會員 相互間의 親睦과 學術研究 및 技術開發과 普及에 臨하고 있다.

1975年度의 學會 主要事業으로는 年 4回의 農工學會誌 發刊을 비롯하여 2回 세미나 開催 3編의 技術書籍 審議 編纂等を 內容으로 하고 있다. 이 밖에 學會組織에 있어서는 專門化된 委員會와 分科委員들을 細分, 強化하여 國內外의 關係 技術情報의 蒐集 分析和 專門的인 技術諮問에 應고하 있다.

지난해까지는 編輯, 灌溉排水 農地造成및 農業機械分科등 4 個分科委員會로 構成하여 各己 이들分野의 專門技術을 擔當하여 오던것을 다음 7個 委員會와 5個 分科委員會로 細分하였다. 構成人員面에 있어서도 118 名으로 大幅 增強하여 名實共히 우리나라 農業工學의 專門學術 및 技術發展에 獻身的으로 寄與하고 있다.

한편 地域單位로 會員相互間의 技術 및 學術情報의 交流를 보다 迅速히 그리고 結束을 公히 하기 爲하여 來年부터는 各道單位로 農工學會 支部를 設置할 計劃을 推進하고 있다.

이 밖에 國際灌溉排水委員會(ICID)의 加入과 國際的인 農業工學關係 學術會議에도 會員을 積極 參席케 하여 國際舞臺에서도 우리의 實力을 誇示토록 할 것이다.

專門委員會構成表

