

臨時的 固定局部義齒 (The provisional fixed partial denture)

固定局部義齒(Fixed partial denture)의 제작 과정 중 臨時的(治療) 修復의 重要性은 흔히 경시되고 있다. "Temporary"라는 단어를 임시修復(interim restoration)이라고 생각함으로써, 暫間修復(Transitional restoration)이 불량하게 제작되었다 하더라도 永久修復을 훌륭하게 해 주면 될 것이라는 그릇된 생각을 가지게 되어 있다.

훌륭하게 제작된 臨時的 固定局部義齒란 장차의 보철물(Future prosthesis)과 다름이 없어야 하며, 지대치와 치주조직의 건강을 증진시켜야 하는 것이다.

수많은 형태의 臨時 修復物 제작에 관한 이론과 제작술은 치과문헌에서 많이 다루어지고 있으며, 한개의 치아에서 여러개 치아의 임시적 acrylic resin splint에 이르기 까지, 그 제작술은 많은 교과서와 잡지에서 잘 소개되고 있는 바이다.

1. 臨時的 修復의 理論的 根據

periodontal prosthesis와 rehabilitation에서의 重要性和 관련하여 臨時的(治療) 修復의 目的을 들면 다음과 같다.

- ① 치수를 보호하고, 형성된 지대치(prepared abutment)를 安定(sedation)시킨다.
- ② 지대치들의 평행관계 및 高經, 發音, 저작기능을 評價할 수 있다.
- ③ 지대치의 이동을 防止하고, 의심스러운 지대치의 예후를 결정하는 데에 도움을 준다.
- ④ 결손된 치아를 즉시 대체시키며, 심미감을 충족시

킨다.

- ⑤ 치주적 健康에 유익한 환경을 제공하며, 치주치료와 수반되는 修理過程중 동요치아들을 安定(stabilize)시킨다.
- ⑥ 환자의 口腔청소 상태를 평가하고 강화시킨다.

2. 臨時的 修復의 要求條件들

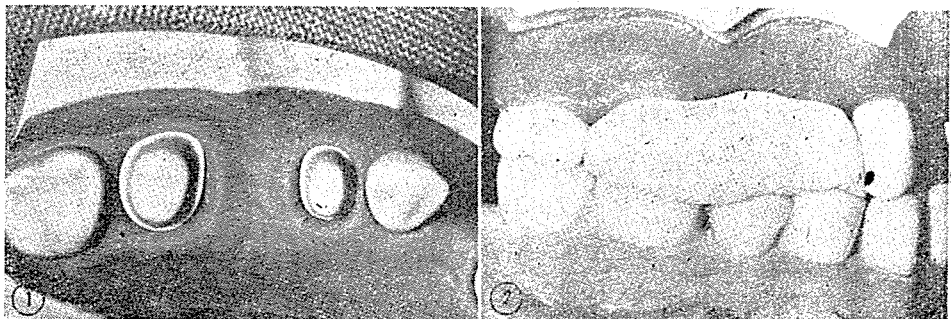
生理적으로 바람직한 臨時的 splint의 제작은 세심한 주의와 적당한 시간을 要한다. 치료修復(Treatment restoration)은 치은건강의 유지와 달성을 이룰 수 있는 환경을 부여해 주어야만 한다.

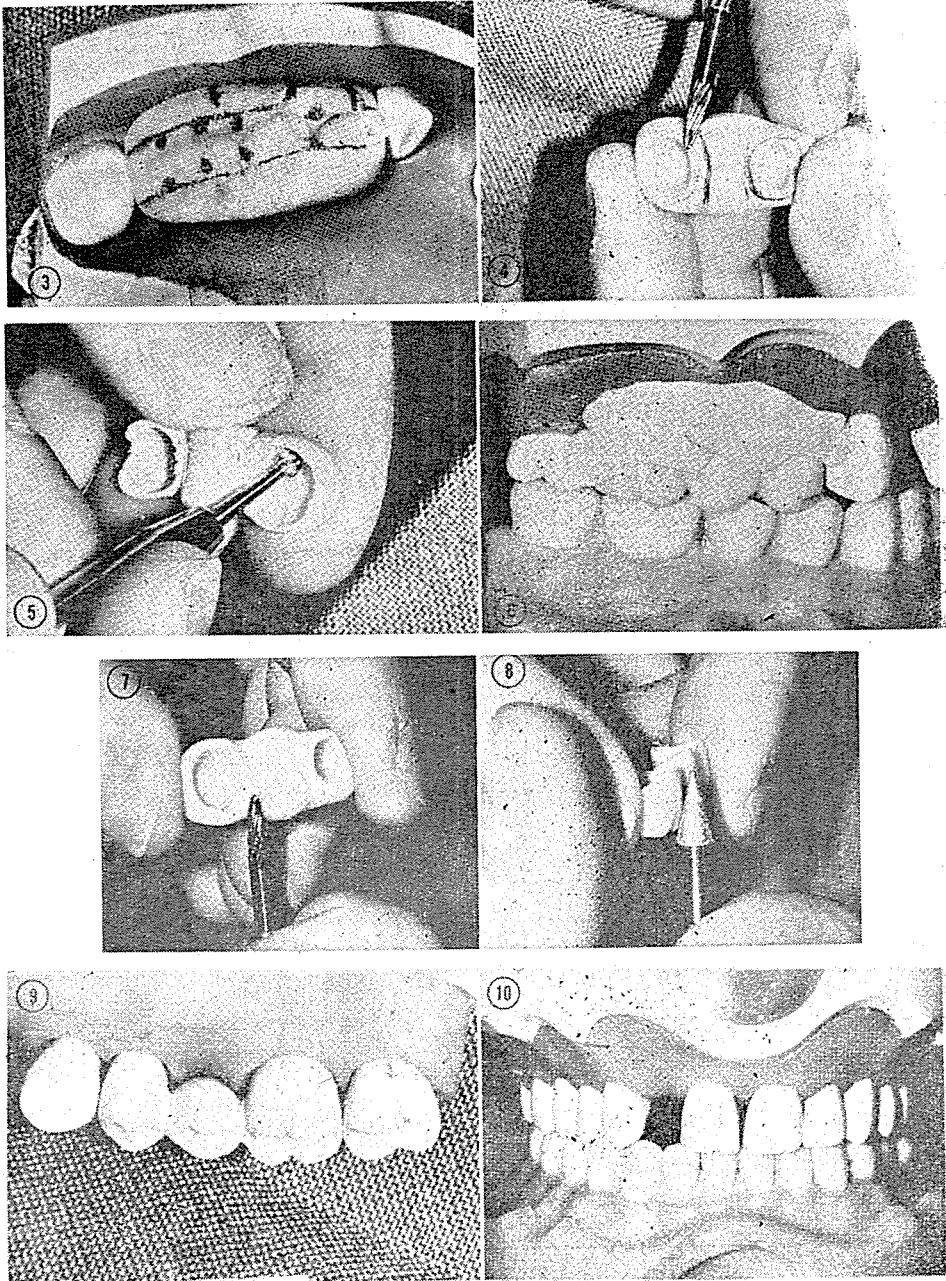
형태학적으로 바르고, 生理적으로 모순이 없는 臨時的 修復의 基本的 要求條件은 다음과 같다.

- ① 邊緣部 적합(Marginal adaptation)이 좋아야 한다.
- ② 정상적인 저작기능중, 離脫(Dislodgement)에 대한 저항(resistance)과 保持(retention)을 가져야 한다.
- ③ 강하고 튼튼하여 영속적이어야 한다.
- ④ 주위조직에 해로운 作用이 없고 편안해야 한다.
- ⑤ 심미적으로 양호해야 하고, 정결하기에 용이해야 한다.
- ⑥ 생리적인 형태와 壁龕(embrasure) 및 생리적인 교합을 이루어 주어야 한다.
- ⑦ 再裏裝(reline)과 修理(repair)하기 쉽고, 제거하기 쉬워야 한다.

3. 제작술

臨時的 修復物을 만드는데 유용한 方法으로, Acrylic





resin block technique이 있으며, 이것은 진단용 모형이나 기공로 없이도 할 수 있는 방법으로 치과의사의 치형학적 지식과 인쇄심 및 예술적 감각등을 필요로 하며, 간격(span)이 긴 구치부에서 유용한 방법이다.

Acrylic resin block method를 이용한 3-unit의 臨時的 固定局部義齒 제작에 관해, 사진과 함께 Typodont로서 예를 들어 說明 드리하고자 한다.

- ① 상악 우측 제 1 소구치 및 제 1 대구치를 Complete crown을 위한 지대치 형성한다(Fig. 1).
- ② 적당한 색깔의 即時重合床用 resin을 mix하여 餅狀(Dough stage)상태로 경화될 때 까지 기다린다.
- ③ 지대치와 주위치운을 광유(petroleum) 혹은 와세린으로 잘 윤활(Lubricate)시킨 다음, Acrylic resin record를 형성된 지대치에 위치시키고, 환자로 하여금 中心咬合位置(Centric occlusion position)에서 다물도록 한다(Fig. 2).
- ④ Acrylic resin record를 除去하고, 溫成 過程(curing process)동안 2~3회 再位置시킨다. (이것은 지대치에 대한 Acrylic resin의 발열 영향을 감소시키기 위함이다.)
- ⑤ 重合(polymerization)된 후, resin record의 咬合面을 해부학적 형태를 부여하기 위해 잘 分析하고, 교두의 위치와 협설폭경을 연필로 잘 표시하여 咬合面 형태를 조각할 준비를 한다(Fig. 3).
- ⑥ Carbide bur와 Diamond stone을 利用하여 臨時修復의 대충의 형태를 형성한다(Fig. 4).
- ⑦ 적절한 邊緣部 적합을 위하여 再裏裝하여야 하므

로, 금관의 內面은 round carbide bur로써 緩衝(relief)하여 再裏裝 Acrylic resin을 위한 공간을 부여해 준다(Fig. 5).

- ⑧ 內面을 單量體(Monomer)로 축여준 다음, 새로운 Acrylic resin을 mix하여 충전시킨다. relining acrylic resin이 경화될 때 까지 형성된 지대치에 再 위치시키고, 환자로 하여금 다시 中心咬合位置에서 다물도록 한다(Fig. 6).
- ⑨ Bur, Stone, Disc,를 利用하여 臨時修復物을 조각하여 올바른 咬合面 및 咬合關係, 壁龕형태를 부여해 준다. 이때는 永久修復物 못지 않게 충분한 주의를 기울여야 하며, 各面은 매끈하고 잘 연마되어야 한다(Fig. 7, 8).
- ⑩ 완성된 臨時修復物은 임시 cement으로써 裝着시킨다. 咬合을 느슨하게 하거나 修復物을 약화시킬 우려가 있을 경우, ZOE Cement의 使用은 避해야 한다(Fig. 9, 10).

4. 저자 소견

臨時的 修復의 理論的 根據 및 要求條件에 대해 다시 생각해 보았으며, Acrylic interocclusal record를 使用한 臨時的 固定局部義齒의 제작법을 예를 들어 說明하였다.

臨時修復을 위한 여러 제작법이 있겠으나, 본 제작법은 邊緣部 적합(Marginal adaptation)이 양호하고, 咬合關係의 회복이 정확하며, 간격(space)이 긴 구치부에서 더욱 유용한 방법이라 하겠다.

△ 각종 치과재료 일절 △

東成齒科材料商社

代表 金 公 植

서울시 鍾路區 昌信洞 560 (농대문 지하도옆 중간)

전화 (54) 5466