

뉴-질랜드의 齒科醫療制度

서울大學校 齒科大學

助教授 金 守 經

뉴-질랜드는 호주에서 비행기 시간으로 3시간 가는 우리 지구에서 제일 먼 南쪽섬 중의 하나로서 남위 35°~45° 사이에 위치하여 우리나라가 여름인 때 겨울이고 봄인 때 가을이 되는 재미있는 나라였다. 여름의 평균 온도가 25°C이고 겨울은 10°C의 온도를 보였다.

그러나 비가 오는 날은 바람이 불고 습게 느껴지며 개였다가 비오고는 하여 간간히 무지개를 볼 수 있고, 겨울의 온도라야 10°C이니까 四季 푸르른 들판과 열대 식물이 자랄 수 있어서 自然이 목축에 적합하고 여러 아름다운 꽃들이 겨울에도 피고 있었다. 인구는 총 300萬으로 영토는 우리나라에 적어도 2배는 될 것으로 생각되었다. New-Zealand는 South island와 North island로 나누어 있으며 수도는 Wellington이고 제일 큰 도시는 North-island의 Auckland로 인구 80萬名이고 다음이 South island로 Christchurch로서 인구 40萬, 그리고 다음이 Wellington으로 인구 30萬, 그리고 Otago University town: Dunedin은 남쪽에 위치하여 인구 15萬 밖에 안되는 스코트랜드풍의 보수적인 대학 도시였다.

집들은 울타리가 없고, 차를 잠그지 않고 세워 두며 Hotel에서도 열쇠를 주지 않고 있었다.

의과대학은 Aockland와 Otago 두 대학이 있으며 정원은 50名씩으로 6년제였다.

그리고 齒科大學은 Otago University에 오직 하나로서 정원은 40名이며 5年制로서 건국의 치과 의사 수는 약 1000名이었고 치과간호원 학교는 Auckland와 Wellington 그리고 Christchurch 등의 세 학교가 있었고 정원은 30名으로서 一年에 90名씩의 치과간호원들이 배출되고 있었으며 지금 New-Zealand에는 약 1000名의 치과간호원들이 치과 의사의 지도하에서 학교치과와 치과간호원학교 그리고 보건소 등에서 국민학교 학생들의 충치(유치) 충파과 유치 발치를 하고 학생들의 구강검사와 계몽 그리고 구강청소와 불소도포 등을 하고 있었으며 어린이들은 어려서부터 치과간호원에게서 검사와 계몽을 듣기 때문에 齒科에서 치료받는 어린이들은 하나도 울지 않고 잘 순응하고 있었다. 치과간호학교는 2年제로서 모든 학비는 국비로서 장학금도 주고 있었

며 졸업 후에는 의무적으로 정부가 지정하는 병원에서 치료에 임하고 있었으며 그 수입(월급)은 600~1000 \$ (u. s.)을 받고 있었다.

그리고 山間에 있는 3학급정도의 국민학교에도 치과 시설이 있어서 2주에 한번씩 방문하여 어린이들을 치료하고 계몽하고 있었다.

개인 齒科는 많지 않았으며 보건소, 국립종합병원 齒科 등은 거의 무료로 치료하여 주고 있었으며 보철 등의 고급재료가 드는 정도만 患者가 부담하고 있었으며, 一般病院(內外科) 등은 전부 무료로 치료하여 주고 있었다.

Australia와 New-Zealand의 齒科大學은 5年制로서 5학년은 거의 Intern corase로서 학생들이 직접 총진 발치 등을 교수의 지도하에 하고 있었다.

New-Zealand의 Otago University의 齒科大學은 1917년에 시작하여 1967년에 새 건물(現)을 지어 새로운 시설로 하여 치과대학부속병원은 보존, 보철, 구강외과로 나누어 있으며 치주는 보존에 속하여 있고, 교정은 보철, X-Ray와 구강병리 등은 구강외과에 속하여 있었으며 강의는 나누어 하지만 患者는 같은 clinic을 사용하고 있었다.

그리고 구강외과의사로서 하나 인상적이었던 것은 Auckland hospital의 Plastic surgical Unit였다. 이는 Auckland대학 의과대학 부속병원으로서 New-Zealand의 사고환자(교통사고, 산업사고, 총상환자, 화상환자)들이 모두 이 병원으로 모이게 되는 것이었다.

이 Plastic surgical unit에는 Plastic surgical이 5名, 구강외과전문의 2名, 치과교정의 1名, 一般外科醫 3名이 있고 각 레지던트와 학생들이 교육을 받고 있었다.

그리고 3名의 therapist(발음과 물리요법)와 Technician 3名이 있어서 보철물(의치, 의지, 의안, 코, 귀) 등을 전부 만드는 종합 Technical laboratory가 있어서 각과의 주문대로 모든 기구들을 신속 정확히 만들고 있었다.

그리고 이 Plastic surgcal unit는 예를 들면 下顎前突(돌) 患者가 있어서 수술할 때 一時의 전신마취하에서 구강외과의는 Ostectomy를 하고, 一般外科醫는 장

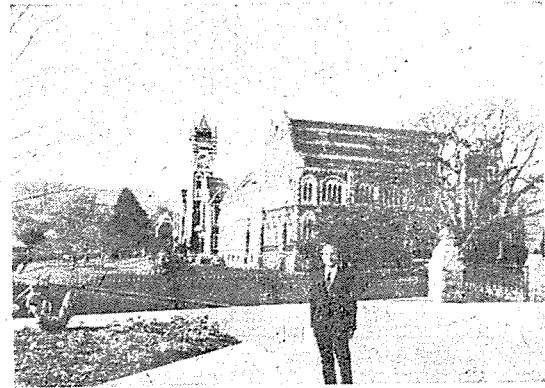
골을 떼어 주면 구강외과는 그 골이식을 쉽게 신속히 할 수 있었다.

患者가 이리저리 다니지 않고 같은 마취하에서 신속히 수술을 받은 다음 퇴원하는 것이었다.

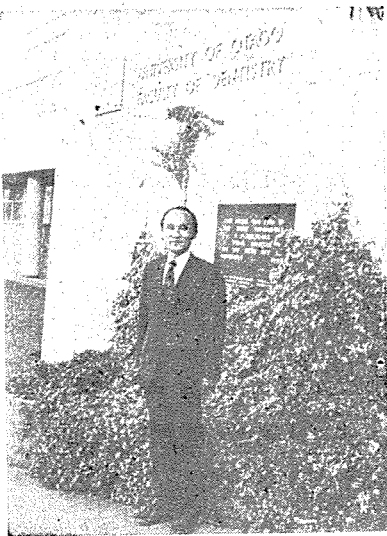
또 예를 들면 Cleft palate(soft)인 경우 soft tissue 는 plastic surgeon이 수술하여 주고 bone은 Oral surgeon이 담당하고 있었으며 수술 후의 영구치의 교정, 보정물은 교정의가 맞고 있으며, 그리고 發音의 교정과 근육의 발육 등을 therapist가 친절히 지도하고 있었다.

齒科醫師의 수입은 월 1500~2000 \$ (U.S) 정도로서 週五日間의 근무로서 休日(土.日)은 家族과 같이 Sport 등을 하면서 지내고 있었다.

大學都市 Otago는 산이 높고 아름다운 바다로 둘러싸여 있는 반도로서 거리가 조용하고 검고 흰 벽돌인 수백년 된 大學 건물과 수많은 나무가 우여지고 꽃들이 피어 있는 젊고 활기 있는 도시였다.

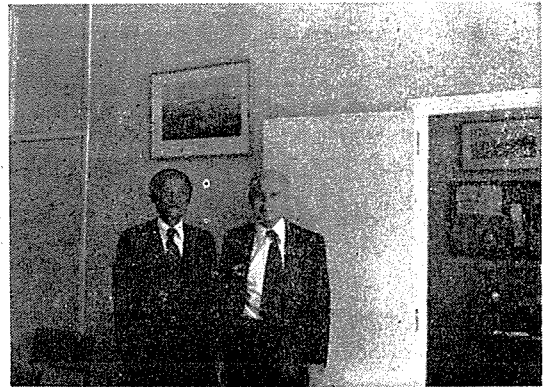


(오타고대학. 던에딘. 뉴-질랜드)

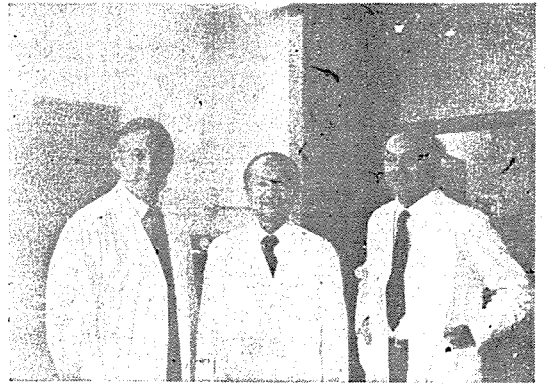


(오타고대학 치과대학)

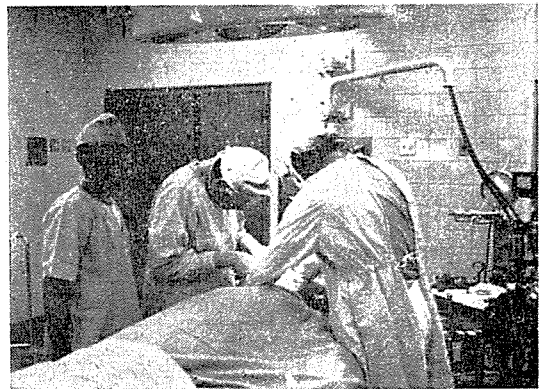
한마디로 이야기 하여 뉴-질랜드의 치과의료제도는 자라나는 어린이들과 患者를 爲한 未來의 꿈과 哲學이 있는 제도였다고 생각된다.



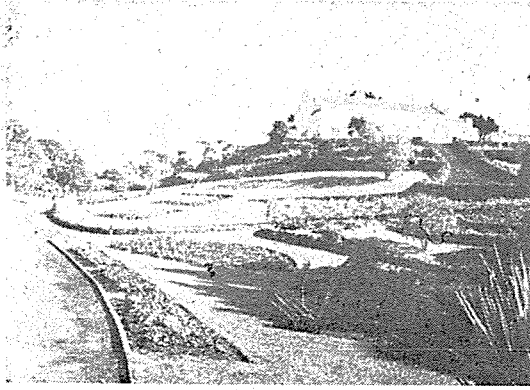
(오타고대학. 치과대학장. 와렌교수)



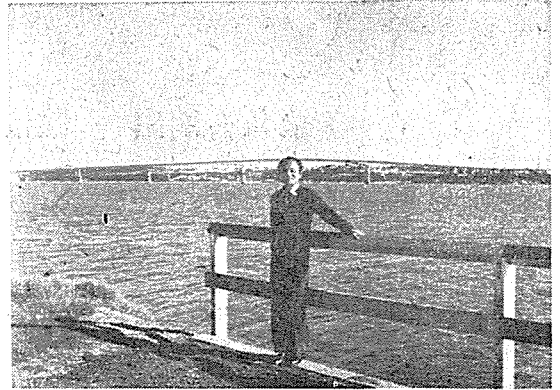
(오클랜드 병원 Plastic surgical unit, 구강외과의 벨와 교정의 파트와 함께)



(오타고대학 구강외과수술실. 브라클리교수와 함께)

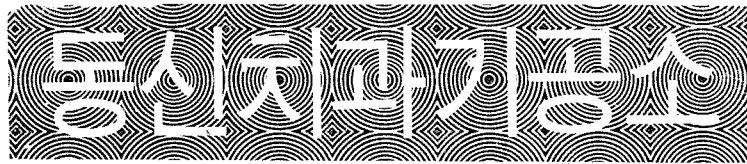


(오크랜드, 뉴질랜드의 겨울 산장의 찾집)



(오크랜드, 뉴질랜드의 harbour bridge)

보사부 인정 제 60 호



DONG SIN DENTAL Lab.

대표 丁 忠 雄

서울특별시 종로구 승인 2동 1209 (신설동 로-타리)

92-5847