

## Bifurcation과 Trifurcation Involvement의 치료

상 문 치 과 의 원 원 장  
서울서대문구회 학술이사  
김 충 건

furcation involvement는 일반 치주질환의 원인으로 일어나지만 특히 외상성 교합시 자주 나타난다.

### I. 분 류

진단과 치료를 위해 침범된 부위의 심도에 따라 다음과 같이 분류한다.

**Grade I** : 치조골 파괴는 없고 다만 치근막에만 열증이 있을 때

**Grade II** : 치조골과 치근막은 정상이면서 furcation

부위의 치조골이 약간 파괴되었을 때, 이때는 소식자가 부분적으로 통과한다.

**Grade III** : 소식자가 완전히 협설, 근원심으로 통과되게 치조골이 파괴 되었을 때, furcation부위는 보통 치은으로 덮혀있다.

**Grade IV** : 소식자가 아무 저항없이 통과 될 정도로 치조골이 많이 파괴 되었을 때, 이때는 보통 furcation 부위는 노출된다(그림 1).

### 2. Grade I의 치료

치주낭의 깊이에 따라 달라 지는데 얇은 치주낭은 Scaling이나 Curettage로 제거하고 깊은 치주낭은 치은 절제술로 제거한다.

### 3. Grade II, III, IV의 치료

통법의 국소마취를 하고 소식자로 치조골의 파괴 정도를 먼저 탐사하여 치조골이 파괴된 높이(치주낭의 깊이)에 따라 점들을 찍고 이 점들을 연결하여 Kirkland #15, #16 Periodontal knife나 Bard-Parker mess #12로 절개를 한다(그림 2).

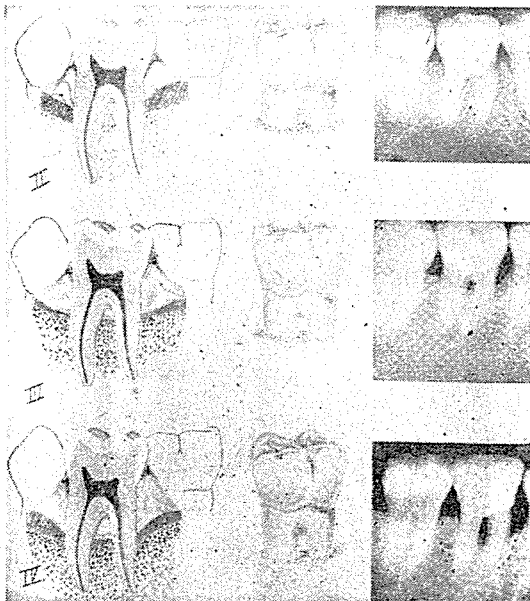


그림 1. 분류. II) grade II 치조골은 furcation 부위에 있다. III) grade III IV) grade IV

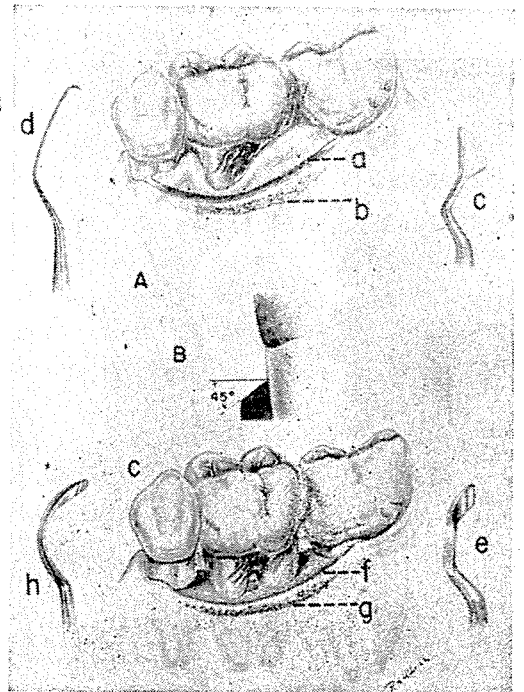


그림 2. furcation involvement의 치료방법

A. a) 절개선 b) 치조골의 높이 B. 치아에 45° 각도 되게 절개 C. 절개된 치은을 제거한 후

Bifurcation과 Trifurcation Involvement의 치료

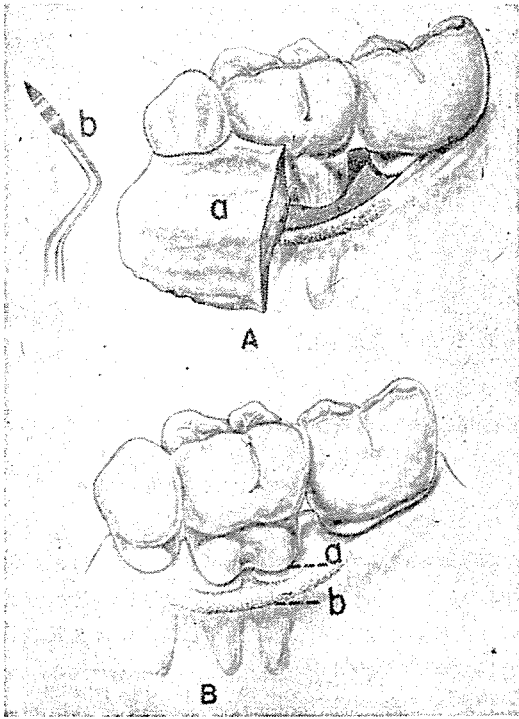


그림 3. A. a) pack의 위치. B. 수술 후 a) 수술  
부의 높이 b) 치조골의 높이

절개는 치아에 45° 각도가 되게 (bevel) 절개해야 된다. 절개된 병든 치은과 육아조직을 완전히 제거하고 노출된 치근은 Curet으로 치석을 제거하고 활택하게 한다 (root planning). 다음 따뜻한 식염수로 씻어내고 점설면에 periodontal pack을 부착시키는데 근원심 interproximal space로 점설축 pack이 서로 붙게 눌러서 붙여 주어야 한다 (그림 3) 일주일 후 pack을 제거하고 노출된 치근을 다시 활택하게 해주고 음식물이 끼이지 않게 치솔질과 양치를 잘 하도록 환자에게 지시한다. 2주 후 oral physio-therapy를 지시해 주어야 한다 (그림 4).

3. Periodontal abscess와 furcation involvement가 합병 되었을때의 치료

위의 방법과 같으나 이때는 농양이 있는 부위까지 절개를 해 주어야 한다 (그림 5).

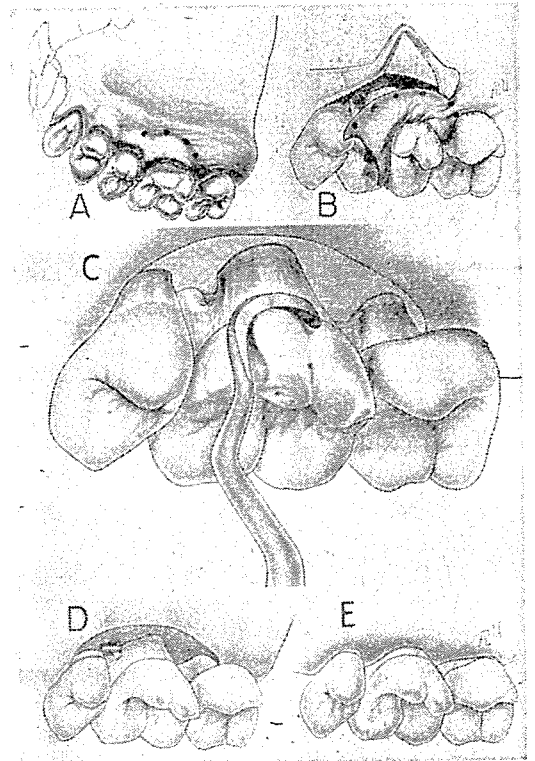


그림 5. 치주농양과 합병되었을 때의 치료 방법  
A. pocket의 깊이, B. 절개, C. 치석제거 및  
치근활택, D. 수술된 부위, E. 치유 후



그림 6. 수술 후의 치은 형태

4. Furcation involvement의 치료중 root resection 하는 경우 (Hemisection)

일반적으로 시술하는 것은 아니지만 한쪽 치근의 치조골이 너무 심하게 파괴 되었을 때(deep infrabony pocket)행 하는 수술이다. 수술 방법은 먼저 치료할

치아에 근관 충전을 완전히 하고 국소마취를 하여 #57 bur로 치관을 쪼른다. 다음 furcation 부위의 파괴된 치조골에 따라 치은을 절개하고 육아조직을 완전히 제거 한후 나쁜쪽의 치근을 발거해 낸다. 남은 치근을 깨끗히 Curettage 해주고 pack을 부착시킨다(그림 6).

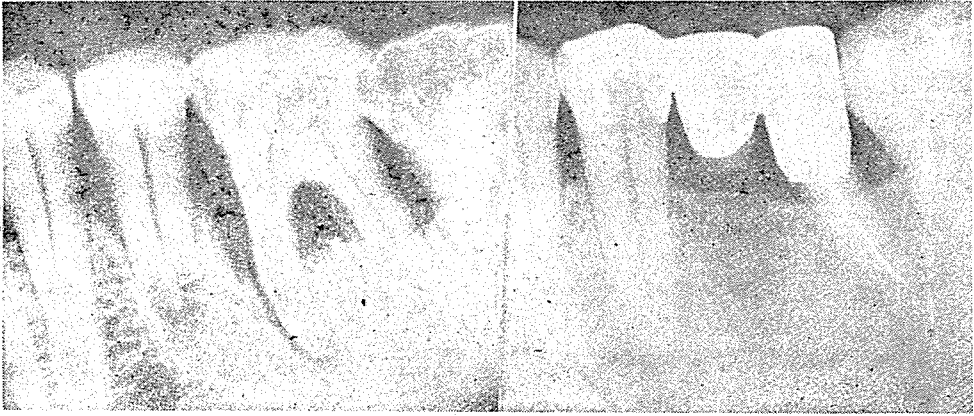


그림 6. hemisection 좌) 제 1대구치의 bifurcation involvement. 우) 근심치근 hemisection 2년 후.

□……여러 선생님의 힘을 입어 하기 장소에 개설하였습니다. ……□

□……많은 협조와 지도편달 있으시길 바랍니다. ……□

大宇齒科材料商社

崔壯祚·崔南祚

서울 特別市 中區 南大門路 五街 6-13

(漢陽빌딩 405號)

電話 (28) 4579