

# 小兒齒科領域의 X線像判讀法(I)

慶熙大學校 齒科大學 放射線學教室

李 祥 來

서울大學校 齒科大學 放射線學教室

朴 兌 源

X線像을 判讀한다는 것은 人體의 正常狀態와 非正常狀態 및 病的狀態를 鑑別하고 이를 알아내는 過程을 意味하는 것이다.

X線像의 判讀法에 있어서 成人과 小兒間의 差異는 크지는 않지만 小兒의 경우 頭蓋骨의 크기, 成長樣相, 乳·永久齒의 混合齒列等과 아울러 小兒에 特有한 全身疾患等으로 因해서 X線像을 判讀할 때 特別히 고려해야 할 點이 있고 局所의 口腔狀態와 全身의 狀態를 判讀해야 하므로 多少 어려운 點이 있다.

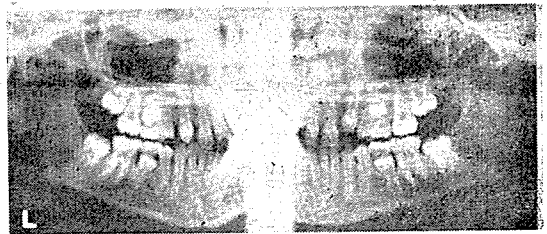
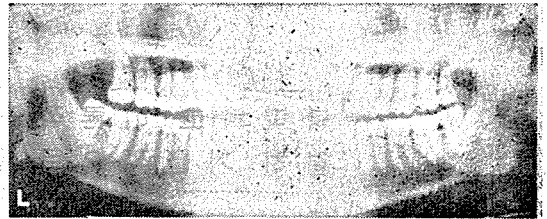
臨床醫는 小兒에 있어서 可及의 早期에 非正常의 狀態를 發見하여 적절한 處置를 해주므로서 小兒가 成長過程에서 받아야 되는 諸般 齒科處置를 最少化할 수 있다. 따라서 顎顔面部의 正常의 發育과 非正常의 發育狀態에 關한 原因을 규명하기 爲해서는 患者 自身에 對한 胎兒, 出生 및 出生後의 諸般事項을 파악하여 肉體의 및 精神의 發達過程을 推定하는 것이 必要하고 이와 더불어 患者의 家族歷 혹은 遺傳의 素因을 追跡하는 것이 바람직하다.

例를 들어서 家族中에 口唇破裂, 口蓋破裂, 先天性缺損齒牙, peg型齒牙, 과잉치牙, 치아의 萌出障碍 등이 있는지를 檢査해야 한다. 齒牙齶蝕症, 齒根端病變 및 其他 疾患들의 X線像은 成人편에서 다루기로 하고 여기서는 齒牙 數의 異常, 萌出問題에 關聯되는 局所의 狀態 및 全身狀態에 關해서 記述한다.

## I. 齒牙 數의 異常

과잉치와 先天性缺損齒牙는 齒牙가 成長하는 期間中의 初期 또는 增殖하는 時期에 或種의 障碍를 받으므로서 發生된다. hypodontia(數個齒牙의 先天性缺損)와 anodontia(全齒牙의 缺損)症例에 있어서는 遺傳的인

素因이 있어서 家族歷이 현저하며 hyperdontia(正常齒牙의 數보다 많은 것)와 과잉치症例에 있어서는 遺傳的인 傾向에 對한 普編性은 없으며 hypodontia와 hyperdontia는 cleidocranial dysostosis와 같은 全身의 缺損疾患과 함께 나타날 경우도 있으나 大部分의 症例에서 이러한 缺損疾患들과는 關係없이 發生한다. 乳齒에서는 hypodontia는 比較的 드물지만 hyperdontia는 發生頻도가 相當히 높다. 反面에 永久齒에서는 hypodontia의 發生頻도가 相當히 높으며 先天性缺損齒는 男子에서 보다 女子에서 더욱 頻도가 높다(X線 I 參照).



X線像 I\* 說明

上顎傷切齒가 遺傳的으로 缺損되어 있는 X線像으로서 A는 아버지, B는 12歲 딸의 X線像이다.

### A. 缺損齒牙

anodontia의 原因으로서는 內分泌腺의 障碍, 齒列의 損傷, hereditary ectodermal dysplasia를 들 수 있고 hypodontia의 原因으로서는 亦是 遺傳素因, 全身疾患(例. 先天性梅毒, 성홍열), 母體의 內分泌障碍, 放射線照射, 突然變異等을 들 수 있다.

乳齒列에서의 缺損齒牙의 發生頻도는 上顎側切齒가 가장 높으며 永久齒列에서의 發生頻도는 第三大白齒를 除外하면 上顎側切齒가 가장 높다. 다음으로 發生頻도가 높은 齒牙는 下顎第二小白齒, 上顎第二小白齒, 下顎中切齒의 順이다.

B. 과잉치

乳齒列의 과잉치는 大部分이 上顎 및 下顎前齒部位에 位置하고 있으며 形態는 比較的 正常이다. 한편 永久齒列의 과잉치는 特히 上顎前齒部에 位置하고 있다. 乳齒 및 混合齒列期에서 가장 頻도가 높은 과잉치는 側切齒, mesiodens, 中切齒, 小白齒의 順序이다.

II. 萌出이 問題되는 原因

齒牙의 萌出이 지연되거나 전혀 萌出이 되지 못하는 例는 아주 多樣하지만 局所的인 狀態와 全身的인 狀態를 大別할 수 있다.

A. 齒牙가 萌出되지 못하는 局所的原因

첫째, 發育上의 原因으로서 齒胚의 不正位置, 과잉치, 轉位萌出, 浸漬 및 強直, 萌出路의 不足, 乳齒의 晚期 殘存等

둘째, 遺傳素因으로서 珐瑯器의 機能異常, 外胚葉性 障病가 原因이 되는 amelogenesis imperfecta. (X線像3.4 照參)

셋째, 機械的인 原因으로서의 埋伏, 齒牙의 彎曲, 齒槽骨의 吸收等(X線像 2參照)

넷째, 外傷으로서 乳齒의 損傷이나 顎骨骨折.

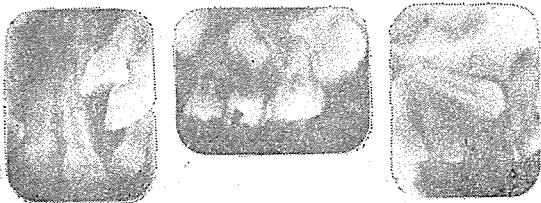
다섯째, 骨髓炎과 같은 炎症性 疾患

여섯째, 腫瘍

1) 珐瑯芽細胞腫과 같은 齒系腫瘍

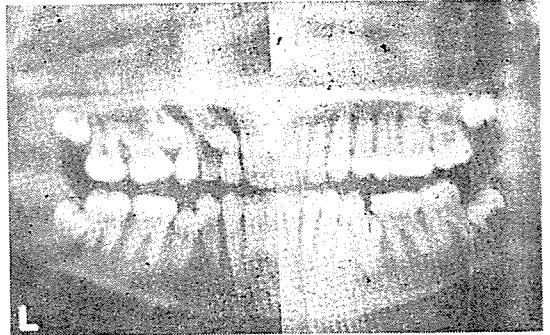
2) Cherubism, 纖維性異形成症과 같은 非齒系腫瘍

일곱째, 囊腫(X線像 5參照)



X線像 2 說明

齒胚의 彎曲을 보여 주는 X線像으로서 左는 上顎犬齒의 轉位, 中은 上顎第二小白齒의 倒置, 右는 上顎犬齒의 轉位 및 埋伏像이다.



X線像 3說明

上顎犬齒의 轉位萌出을 보여주는 X線像으로서 患者는 12歲인데 上顎側切齒의 齒根吸收가 되어 있다. 臨床醫가 鑑別診斷을 하고자 할 때는 珐瑯芽細胞腫과 含齒性囊腫을 우선 고려해야 한다. 下顎左·右 및 上顎左側 第二小白齒는 乳齒가 早期喪失되므로서 萌出路가 喪失되어 埋伏되어 있는 狀態를 보여 준다.



X線像 4 說明

11歲 患者로서 多數의 齒牙가 浸漬 및 강직되어 있는 상태를 보여 주는 X線像이다.



X線像 5 說明

多數 齒牙가 萌出되지 못하고 大臼齒와 小白齒가 埋伏되어 있는 含齒性囊腫을 보여주는 X線像이다.