

새로운 健康事業을 위한 看護와 示範事業

연희 지역사회 보건사업

地域社会が
求める看護員

I. 서론

▲ 목 차

- I. 서론
- II. 연희지역 보건관리 사업
 - 1) 설립 목적
 - 2) 기구 조직
 - 3) 보건 사업
- III. 지역사회가 요구하는 간호원과 Setting
- IV. 결론

현대에 있어서 지역사회 간호학을 정의하기가 어려워졌다. 지역사회는 계속 변화되어 가고 있기 때문이다. 전 세계적으로 또 국가적으로 더욱 좁혀서는 연희지역에서도 어떤 변화들이 이루어져 가고 있다. 전 세계적으로는 현 의료의 특징인 의료전문화, 비인간화, 또한 포괄성의 결여, 산발적인 의료봉사에서 탈피하고자 하는¹⁾ 지역사회 보건사업에로의 추세와 아울러 국가적으로는 4차 5개년 경제개발 사업에서 보건문제를 중요시책으로 다루고자 하는 여러방면의 연구와 계획이 진행되고 있는 것으로 안다. 마찬가지로 연희지역의 주민들에 있어서도 변화가 일어나고 있다. 자신이 받은 의료봉사에 있어 그 목적이 무엇인지 알고자 하고, 수행을 평가하려고 하며 또한 자신의 건강요구에 적당한 반응을 나타낸다.

사업초기만해도 주로 현재 질병에 걸려있는 자들이 많이 이용을 했으나 근래엔 자신의 건강에 대한 상담이나 예방을 위해서 더 나아가서는 건강교육을 받고자 많이 찾아오고 있다. 이러한 변화에 대응하여 요구되는 간호가 무엇인지를 파악하는 것은 보건진달 체제에 관련된 문제의 중요해결책이 된다고 생각한다.

연희지역 보건관리소
보건간호원

정 영 숙

1) Florentino S. Solon, "CEBU 의과대학의 지역사회 의학교육" 연세이대 예방의학 교실

II. 연회지역 보건관리 사업

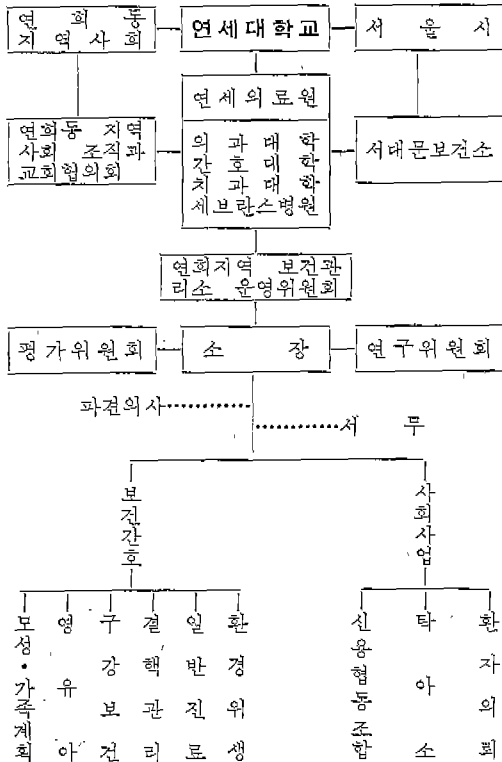
1) 설립 목적

연회지역사회의 특수성을 감안하여 연회지구 아파트자치회, 서울특별시 및 연세의료원이 합심하여 영세주민을 대상으로 시범적인 보건관리와 의료봉사를 함과 아울러 의료원내 각 대학 교직원과 학생들의 지역사회 보건의 교육과 연구를 하려는 것이다. 최종목표는 지역사회 복지와 개발에 있다.



〈가정방문하여 질환을 측정해 주고 있다〉

2) 기구 조직



3) 보건 사업

가) 가족과 지역의 특성을 파악
가족내 가구원의 동태, 임신 및 출생기록, 예

방접종, 가족계획, 사망기록, 경제상태, 환경위생상태를 5년전 지역주민의 협조아래 행하여졌으나 기록내용이 미비한 점이 많아 다시 3년전에 직원들에 의해 행하였다. 그 결과 가족과 지역의 특성 뿐만이 아니라 지역의 보건요구를 직접 느끼고 알게되어 지역사회 보건사업을 하는데 유용하였다.

나) 관티소내에서의 의료 보건봉사

a) 의료봉사

산부인과, 소아과, 흉곽내과, 치과, 일반내과의사의 진료과가 매주 정해진 요일에 따라 세브란스병원에서 의사가 파견나온다. 경비와 시설미비관계로 주로 1차적인 의료봉사를 하고 있으며, 그외는 시립병원, 지역내 개인병원, 새마을 진료관 해당병원 등에 의뢰한다.

b) 보건봉사

① 영유아보건

건강검사를 하여 건강상의 문제가 있을지는 진찰을 받게하며, 건강아에게는 영유아에 필요한 모든 종류의 예방접종을 무료 혹은 월가로 시행하며 특히 이유식이를 강조하여 설명하고 성장발육을 관찰하며 상담한다. 영유아 클리닉에 온 부모에게 가족내 다른 건강문제가 있는지 얘기하고 아울러 가족계획의 터울조절이나 영구피임에 대해 강조한다.

② 모성보건과 가족계획

산전관리

임신부들을 관리소에 오게 하여 진찰과 교육을 받도록 한다. 등록된 임신부는 관리소에 온 날자, 가정 방문되어진 날자, 분만에정일, 분만일 등을 날자별로 그래프에 색지가 붙어가며 분만 후에는 영유아 등록, 가족계획 등의 관리도 색지를 붙이게 되어 각 임신부마다의 산전후 분만관리를 한 눈에 읽을 수 있다. 예정일이 가까운 사람에게는 간단한 분만「세트」를 주며 1주일마다 교환하여 준다.

분 단

경제적 사정 때문에 병원분만을 꺼려하여 오전 8시 30분부터 오후 5시 30분까지의 분만은 조산원에 의해 가정분만을 한다. 그 외의 시간은 산전관리시 client가 예약하는 분만개조자를 교육시켜 개조하도록 한다. 비용, 인력, 장소 등이 가능하면 분만실을 준비하는 것이 필요하다.

가족계획

터울조절과 영구피임에 필요되는 모든 방법을 무료로 제공하고 있다. 피임약, 루프, 콘돔 등의 방법은 간호원에 의해 제공되며, 정관절제수술과 난관절제수술은 세브란스병원에 의뢰한다. 주로 난관절제수술이 많이 이용되고 있다.

③ 천연병 관리

결핵관리

결핵환자로 등록이 된 후의 환자관리와 가족의 관리가 철저히 되어지고 있다. 건강관리상 장해요인이 되는 무지와 빈곤의 문제를 해결하기 위해 노력하고 있다. 빈번한 방문과 효과적인 교육을 통해 무지를 해결하고, 결핵가족과 외국인과의 자매결연 관계를 통하여 2차약의 공급을 실시하고 있다. 연회지역내의 부유한 가족과 연결시킬 수 있는 길이 모색되길 기다린다. 장기질환 환자의 불안, 초조, 신경성 등의 문제를 이해하기 위해 노력하고 있다.

장티브스

집단적으로 예방접종을 한다. 학령기 아동은 실시가 잘되지만 성년층의 주민은 아직 예방접종 받기를 두려워 한다. 접종 후의 심한 발열을

꺼려하고 있다. 근본해결책은 물을 끓여먹는 습관의 교육에 중점두고 있으며, 환자발생시 시립서대문병원에 후송한다. 그후 가족과 지역관리는 서대문보건소와 합동하여 관리한다.

④ 구강보건

1년동안 치석제거와 불소도포를 실시하였으나 지금은 인력관계로 하지 못하고 있다. 주로 교육에 그치고 있다.

다) 가정에서의 추후관리

각 지역을 담당한 가정방문 요원에 의해 추후관리가 행해지며, 보건간호원이 지시 감독한다. 가정방문시에 질병의 경과, 환자발달, 보건상담, 보건교육, 간단한 드레싱과 주사를 하고 있으며 필요시엔 간단한 검사도 아울러 실시하고 있다. (예를들면 혈압측정, 헤모그로빈측정, 노단백과 뇨당검사)

라) 보건교육

주민의 교육정도가 낮고 생활정도도 낮기 때문에 여러가지 교육방법과 보조물을 통하여 실시하고 있다. 성년 남자들을 위해서는 주로 야간에 슬라이드를 이용하여 실시되며, 부녀자는 가정방문시 행하여지고 있다. 특별히 학령전아동을 위하여 여름기간의 2주일 동안 성황리에 개최하였고, 학령기 아동에게 1주일 동안의 여름 건강학교를 실시하였다. 실시되는 방법의 매체와 보조물은 역할극, 모형, 팸트, 음판, 유인물, 경연대회 등의 여러 방법을 이용한다.

Ⅲ. 지역사회가 요구하는 간호원과 Setting

1972년 3월부터 현재에 이르기까지 4년반 동안 진행되어 온 경험을 토대로 하여 지역사회가 요구하는 간호원의 역할과 기능을 일터를 들어 설명 첨가하고자 한다.

1) 지역사회가 요구하는 간호원

가) 질병의 예방과 만성질환 환자의 간호에 중점을 두어 보건교육을 한다.

나) 지역사회의 정신건강 간호와 환자를 지지 보호하는 면으로 크리닉운영을 인간화한다.

다) 일차적 진료업무를 담당한다.

라) Working in a nonhealth-oriented setting

- 마) 지역사회 보건사업 조직을 한다.
- 바) 지역사회 개발계획에 참여한다.
- 사) 지역사회 특성을 파악한다.

2) Setting

29세된 이순자라는 부인은 현재 2명의 아이를 갖고 있으며 임신 8개월로서 팔다리에 부종이 있다. 남편이 결핵증증으로 앓고 있다.

현재환자의 상황	제시된 문제	요구되는 간호원의 역할
<p>① 이사온지 얼마 안되어 다리가 몹씨 붓고 손도 많이 부었다. 같은 집에 세들어 있는 이웃집 부인이 “저쪽 언덕넘어 아파트에 가면 당신같이 아픈 사람들 잘 봐주는 보건소가 있다고들 남들이 말하니 한번 가보라”라는 말을 듣고 아이 둘을 데리고 확실한 위치도 모른채 해변이다 시간 반쯤만에 겨우 찾아 왔다.</p>	<p>보건관리스의 위치나 사업에 대한 정확한 정보를 알지 못할.</p>	<p>지역사회 보건조직——지역의 통반장을 통하거나 교회 지도자를 통해 위치나 제공해 주는 사업에 대한 정보를 알려주는 것이 필요하다.</p>
<p>② 법석대는 사람들과 함께 끼어 들어가 어떻게 해야 할지 누구한테 물어볼 수가 없었다. 아마 직원들인 것 같은 사람들은 모두 하얀 옷을 입어서 말을 걸기가 무척 멀리 느껴졌다.</p>	<p>모든 직원이 똑같은 색감과 형태의 하얀 가운을 입고 있어서 환자와의 거리감이 있으며 직원들을 직종에 따라 분류할 수 없어 혼돈을 일으킨다.</p>	<p>클리닉 운영을 인간화——가깝고 부드러운 분위기 조성한다.</p>
<p>③ 진찰접수를 마치자 어떤 직원이 신용협동조합이란 것을 설명한 후 여기에 가입을 하라고 한다. 동회에서 하는 새마을 금고와 비슷한 것이라고 느꼈다. 새마을 금고보다 이용하기가 훨씬 편한 것 같았다. 이미 새마을 금고에 가입했기 때문에 다시 신용협동조합에 가입은 할 필요가 없음을 느꼈다.</p>	<p>같은 목적의 사업으로 지역 내 동회에서 실시하고 있는 새마을 금고와 보건관리스에서 운영중인 신용협동조합의 사업이 거의 동시에 시작되었다.</p>	<p>지역사회 개발 계획에 함께 참여——</p>
<p>④ 진찰을 받기 위해서는 오랜동안 기다려야 되는 것 같았다. 복도 안은 약간 칙칙하였고 의자는 기우뚱 거러 넘어지지 않을까 걱정되었다. 오랜 기다림 끝에 모성실이란 곳으로 들어가라고 한다. 역시 그곳에서도 또 기다리라고 한다.</p>	<p>오랜 기다림과 지저분한 주위환경 등을 보아 이 기관이 영세한 상태이기 때문에 찾아온 사람에게 아무렇게나 대해 주는 것 같은 열등의식에 빠지게 된다.</p>	<p>클리닉 운영을 인간화——교육, 사회, 경제 정도가 높은 사람들에게 대하는 것 보다 훨씬 친절히 자세히 공손히 대하여야 하며 정신건강 간호에 힘을 들인다.</p>
<p>⑤ 몇분 후 몸부게며 검사며 여러 과정을 거친다. 환자본인은 진찰을 빨리 해주지 왜 이러한 복잡한 과정들이 필요한지 모르는 채 간호원이 하라는 대로 복종한다.</p>	<p>간호과정시 환자에게 그 과정의 목적 이유 방법 등을 얘기하지 않음.</p>	<p>보건교육——각 간호과정의 목적 이유 방법 등을 교육하여 이해와 협조를 얻고 더 나아가 환자 본인이 건강관리를 수행할 수 있도록 도와준다. 특히 질병예방과 장기질환 환자간호에 대한 교육을 한다.</p>
<p>⑥ 오랜 기다림과 과정 끝에 진찰실에 들어가자 의사는 큰 책상모서리 넘어로 환자와 기록지를 보더니 대뜸 환자의 다리 부</p>	<p>의사의 진찰을 위해 오랜 기다림 끝에 간단한 진찰 후 확실한 설명도 없이 대해주는 상</p>	<p>Primary health practitioner——1차적으로 간호원이 예방, 건강증진과 유지, 질병의 초기</p>

현재환자의 상황	제시된 문제	요구되는 간호원의 역할
은 곳을 이쪽 저쪽 꺾꺾 눌러 보더니 간호원에게 무슨 말아들을 수 없는 얘기를 하는 것을 보아 영어인 것 같았다. 무슨 얘기를 했을까? 간호원이 나에게 얘기해 줄 수는 없을까? 저 여자간호원이 진찰해 줄 수 없을까? 입 속으로만 중얼거렸다.	황	진단과 치료를 한다.
⑦ 힘이 들어 다음에 다시 또 올 수가 없는데 보건소 직원이 집에 와서 혈압, 소변 검사와 같은 종류의 검사를 하여 줄 수는 없는지 물어보고 싶었다.	환자가 클리닉을 방문하기에는 교통상, 경제적 기타 여건 등으로 어려운 경우가 많다.	보건의료기관이 아닌 지역내의 환경에서도 간호 제공할 수 있는 이해와 응용력을 가진다.
⑧ 의사의 말이 당신은 신문같은거 읽어 보지 않았소? 임신중독증 의심이 있소. 이제부터 열분제한 식이를 하시오. 안정하는 것이 좋겠소. 약 잡수고 이틀 후 오시오 라고 알아들을 수 없는 얘기를 한다.	의료인이 대상환자가 주로 건강지식을 어디에서 얻는지 어떤 용어를 사용하는지 모른다.	지역사회 특성을 파악——물리적 지형적 특성, 그 지역사회의 가치관 또는 특유성향, 지역내의 조직적 특성과 의사소통 방법을 파악 평가한다.

IV. 결 론

변화하고 있는 현 지역사회가 요구하는 포괄적인 지역사회 보건의료 사업의 실시를 위하여

는 차거운 理智와 따뜻한 감정의 조화가 필요하다. 다시 말하면 Client와의 관계에 있어 첫번째로는 한 인간의 자세로서 행하여야 할 것이며 두번째는 보건전문인의 머리로 일해야 할 것이다.

p. 22에서 계속

② 실습지역 혹은 실습기관에서할 집단을 구성하여 참여하며 그 집단에서 한 가지의 보건지도 과제를 수행한다.

③ 지역사회 보건간호문제중 한 가지를 정하여 동료들과 함께 연구과정을 적용한 후 발표한다.

④ 실습을 통해서 느낀 전문적 발달을 토론했고 발표한다.

⑤ 실습을 통하여 얻어진

① 개인 학습

㉠ 실습 상황

㉡ 실습 지도교수

㉢ 기관 사업

㉣ 보건간호학과 실습관계

㉤ 전문적 간호와 실습관계를 평가한 후 발표한다.

단, 보건간호학 강의를 하신 교수님들께서 직접 현지를 실습지도하시며 교수님들과 협조하여 실습지도를 분담하고 있다.