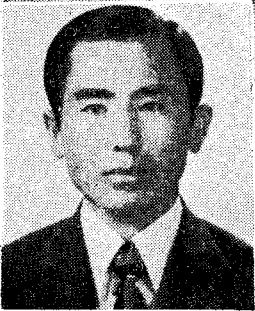


# 비육사업의 그 실제



신 언 익  
 <농촌진흥청축산시험장  
 육종번식연구담당관>

## (Ⅱ)

### 나. 비육기술

비육사업의 유형이나 규모를 신축성 있게 조정하여 시장수요에 적응하고 경영상의 문제점을 찾아내어 개선하며 자급사료의 생산 이용방법 및 한계를 설정(設定)할수 있는 지식과 소의 생리와 영양, 유전적 소질 및 시장성을 정확히 파악하여 출하시기를 판정할수 있는 능력등은 경영전체를 합리화시키는 필수적인 비육기술이라 할것이다. 만약 전업 이상의 비육사업을 실시하는 경우 이와 같은 기본적인 비육기술이 결여되었다면 이상적인 시설, 기구, 물재를 투입하고도 부지부식간에 부실한 경영을 면치 못한다.

### 다. 시장성

어느 공산품이나 농산물에 있어서도 마찬가지로

지겠지만 비육우에 있어서도 각기 다른 시장성을 가지고 있다. 대체로 우리나라 최고기소비자의 기호성은 적육(赤肉)을 좋아하며 지방교잡이 잘된 소위 상강육(霜降肉)은 약간 황백색을 띄게 되므로 변색된것이나 또는 신선도가 낮은 것으로 간주하여 싫어하는 경향이 있음을 본다. 이와같이 지방교잡도가 낮은 적육의 유통이 정상적인 시장수요에는 증체속도를 최대한으로 올릴수 있는 소우품종과 사료를 사용하는 것이 유리하다. 그러나 일본에서와 같이 최고기의 등급판매제도가 실시되고 있는 나라에 수출육을 생산할 경우는 특상육생산(特上肉生産)을 위한 비육방법을 실시해야 한다. 그외에도 계절적인 시장수요량의 변동, 다른 육류와의 경합시기 즉 여름철의 부로일러와 개고기소비량 증가라든지 겨울철의 돼지고기 소비계절을 고려해야 하고 농우의 수요기와 비수요기 및 학자급 납입시기는 물론 장단기 시장수요 전망을 항시 검토하여 유

리한 시기에 유리한 곳에 출하될 수 있도록 비육기간을 조절해야 한다.

#### 라. 사육규모

비육우사육 규모의 결정은 앞에서 언급된 바와 같이 자급사료자원의 이용량과 환경조건, 자본규모, 유통사료가격, 소우의 자원, 비육기술 및 시장성 등에 따라서 수시로 융통성있게 조절되어야 하며 비육기술이 미흡한 경우에는 점차로 사육규모를 확장하는 것이 안정성이 있을 것이다. 소우(素牛)의 생산과 육성을 겸하는 경우에는 생산능력이 높은 육우 교잡 종소우를 생산하기 위한 번식용빈우의 직접사양 또는 위탁생산 방법 등에 따라서 사육규모의 크기가 크게 달라지며 1971년 10월에 대한사료에서 미농무성 해외농업국 후원으로 실시한 시범집단노천비육(示範集團露天肥育, Feed lot feeding)의 경우와 같이 일시에 많은 두수의 소우가 입식되는 경우는 더욱더 사육규모의 변이폭이 커지며 고도의 기술이 요청되는 사업이기도 하다.

#### 마. 사업의 목표와 특성

비육사업의 목표는 크게 나누어서 첫째로 소우의 비육수익에 치중하여 경영목표를 달성하는 육생산사업(肉生産事業)과 둘째로 비육수익이 다소 부진하더라도 우수한 비육용종우를 만들어 내는 종우생산사업(種牛生産事業)으로 구분된다.

육생산사업은 소우의 생산양식과 소우의 선택방법 및 기준을 개체의 비육능률이 가장 유리한 방향으로 설정하여 현실적인 수익성에 따라서 사업이 유도되기 때문에 소우의 생산은 구득이 가장 유리한 편을 택하게 된다. 즉 소우의 대부분을 자가생산할 경우에는 후대의 잡종강세효과가 가장 유리한 이원교배방법(二元交配方法)이나 삼원종료식교배방법(三元終了式交配方法)을 사용하고 국내시장이나 외국에서 구입을 하는 경우에는 비육소질이 좋고 값이 싸며 수시로 많은 두수의 구입이 가능하

고 자기 비육환경에 유사하여 쉽게 적응할 수 있는 품종가운데서 자질이 우수한 개체만을 선택해서 구입하고 사료이용효율과 수익성이 가장 많은 시기에 비육출하하는 것으로 이러한 방법을 통상 비육우사업이라 한다.

그러나 비육용종우생산사업은 종우의 비육능력을 개량하거나 새로운 육우품종을 육성하고자하는 목표가 설정된 다음에 육종이론에 근거하여 소우를 생산하고 비육을 실시한다. 다시말해서 계획된 목표를 달성하는 과정에서 낮은 비육소득이나 경우에 따라서는 다소간의 손해를 감내하면서 미래의 목표에 접근하는 방향으로 사업이 유도되어야 한다. 즉 새로운 특질을 갖는 비육용종우를 육성하는 과정은 선택된 기초우집단의 최고교배에서 부터 목표로 하는 종우가 완성되는 세대에 이르기까지 완전계획 교배를 실시하고 유용인자(有用因子) 도입계획과 도입시기를 정확하게 해야하며 혈통과 개체기록을 실시하여 각종 능력검정에서 얻어지는 자료를 중심으로 목표형질에 맞는 정확한 선발이 이루어져야 하기 때문에 오랜 시일과 노력이 많이 소요되고 또한 사양방법이 검정형질의 발현정도(發現程度)를 측정하기에 적합해야 한다. 그리고 대부분 이 사업에서는 표현형(表現型)이 우수한 개체나 계통이 보류되므로 효과적인 비육소득을 얻는다는 불리한 경우가 많게 된다. 그러므로 비육용종우생산사업의 본격적인 사업수익은 새로운 특질을 갖는 비육용종우가 육성된 연후에 종우판매수익과 비육수익을 함께 얻을때부터 시작된다고 하겠다. 그러나 간혹 계획교배되지 않은 순종집단에서 우수한 개체가 선발되어 좋은 후손을 생산하는 경우도 있지만 대부분 이질적인 환경조건에서 사육된 개체의 표현형을 가지고 우열을 가리어 선발된 개체를 증축으로 사용하면 무의미한 결과를 초래하는 경우가 더 많으므로 일세대의 이용을 위하여 상업적으로 생산된 비육용소우가 사양방법이나 사육형태가 일정치않은 환경에서 우수한 비육소질을 보였다고 해서 도살용비육우를 종우로 선택하는 것은 위험하다고 본다.

### 3. 비육의 유형(類型)

비육의 유형에는 비육을 시키고자하는 소우의 성별, 연령, 비육기간, 비육된 최고기의 품질등에 따라서 구분될수 있다. 비육용소우

의 성별은 암소, 숫소, 거세우로 구분되고 연령은 어린소, 육성우, 큰소, 노폐우등이 있으며 비육기간은 단기, 중기, 장기로 나눈다.

그러나 비육개시월령과 비육기간의 장단은 개체의 상태와 비육소질 및 사육환경 즉 사료조건, 시설형태, 계절, 시세의 변동등에 따라서 조절하는 것이 좋은 비육방법이다.

〈표 1〉 비육의 유형별 소우의 연령 및 비육기간

성 별	구 분	개 시 월 령	비 육 기 간	비육종료시 목표 체중
숫 소	육 성 비 육	4~7개월	14~16개월	500~600kg
	큰 소 비 육	18~24 "	4~5 "	400~450 "
거 세 우	육 성 비 육	4~7 "	14~16 "	450~550 "
	큰 소 비 육	5~6 "	3~4 "	400~450 "
암 소	노 폐 우 비 육	8~10 "	3~4 "	400~450 "
	이 상 비 육	1~2 "	10~12, "	400~450 "
젖소, 수소	육 성 비 육	4~7개월	14~16 "	550~650 "

※ 지면관계상 다음호에 계속

※ 이달의 쇠고기시세 동향

6월중 쇠고기 거래가격은 지육 kg당 최고가격 1,799원, 최저가격 1,644원, 평균가격 1,787원으로서 5월중 거래가격과 거의 변동

이 없는 보합세를 보이고 있으며 작년도 동기간의 평균가격 1,156원 보다는 54.5%정도 인상된 시세이다. 앞으로는 8월계부터 유통될 도입육의 영향으로 다소의 변동이 예측된다.

6월중 지육 경매가격 (우성, 협진, 농협의평균)

단위 : 원/kg

일 자	1	2	3	4	5	7	8	9	10	11	12	14	15	16
최고가격	1799	"	"	"	"	"	"	"	"	"	"	"	"	"
최저가격	1789	1505	1505	1659	1621	1677	1663	1665	1619	1710	1717	1687	1597	1584
평균가격	1791	1784	1795	1790	1792	1786	1779	1774	1789	1788	1789	1785	1784	1791
일 자	17	18	19	20	21	22	23	24	25	26	28	29	30	평균
최고가격	1799	"	"	"	"	"	"	"	"	"	"	"	"	"
최저가격	1540	1720	1643	1681	1780	1528	1600	1736	1713	1350	1593	1683	1670	1644
평균가격	1767	1786	1790	1786	1792	1792	1790	1792	1791	1789	1783	1793	1793	1787

