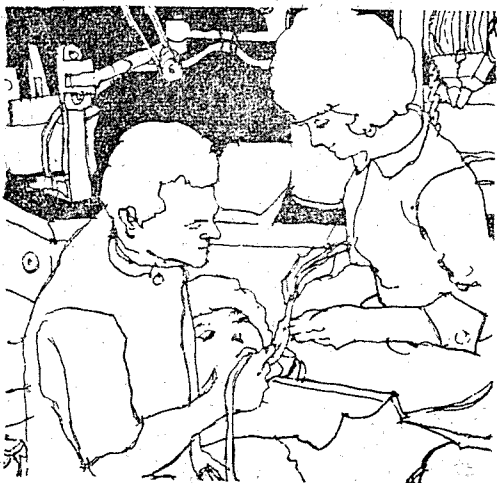


임상가를 위한

썬리즈



局部義齒를 위한 口腔形成法(Ⅲ)

서울대학교 齒科大學 補綴學教室

金光男

MOUTH PREPARATION FOR REMOVABLE PARTIAL DENTURE

K. N. Kim

Ⅳ. 支臺齒의 形成

局部義齒의 支臺齒는 支臺齒로 選定된 齒牙를 어 방법으로 形成하느냐에 따라 自然齒牙를 그대로 使用는 支臺齒, 鑄造인레이를 하는 支臺齒 그리고 鑄造金을 하는 支臺齒로 나누어 설명할 수 있다. 自然齒牙 그대로 支臺齒로 使用할 것인가 그렇지 않으면 鑄造綴物을 할 것인가하는 問題는 患者의 口腔衛生, 齒牙蝕症罹患率, 經濟的 問題등을 고려하여 決定하되 원칙으로 鑄造綴物을 해야한다. 만일 自然齒牙를 그대로 支臺齒로 使用할경우 患者에게 앞으로 齒牙齦蝕症罹患될 위험성을 설명해 주고 口腔衛生에 특별히 유하도록 주의시켜야 한다.

(1) 自然齒牙를 그대로 支臺齒로 使用할때 支臺齒形成法.

自然齒牙를 그대로 局部義齒支臺齒로 使用할때는 者口腔內에서 支臺齒를 變形시키기전에 먼저 診斷用型에서 서베잉하여 變形시켜야할 부위를 색연필로 표시하고 診斷用模型에서 支臺齒를 變形시켜 본다. 이것 참고로 하여 患者口腔內에서 直接 支臺齒를 變形시킨다.

① 支臺齒의 齒牙缺損部 즉 인접면을 局部義齒插入와 平行하게 삭제하여 誘導面을 形成해준다. 이때 高에어터린을 사용하면 원통형다이아몬드 포인트를 협쪽으로 움직여가면서 삭제하면 편리하다. (그림 8-1)

② 齒牙의 심한 동음부는 삭제하여 등절고 완전한 形을 形成해주고 필수있는데로 最大豐隆部(height contour)를 낮게 만들어 준다.

이렇게 함으로서 원형클래스프암 起始部를 필수있는데로 齒齦部쪽으로 즉 可能하면 齒冠의 齒齦 1/3部 中間1/3부의 境界부위에 位置시킬 수 있고 클래스프

임상가를 위한 시리즈

지부첨단은 齒冠의 齒齦쪽 1/3部位에 있게 함으로서 미적, 기계적 利點을 얻을수 있으며 또 補質클래스프은 齒冠最大豐隆部에 혹은 그 上部에 두되 齒冠中間 1/3部位에 位置시킬 수 있다. (그림 8-B, C)

③ 支臺齒의 수직면外形을 變形시키고 咬合面테스트트를 形成하기前에 알지네이트印像을 採得하여 硬石模型을 만들어서 서베이어(surveyor)上에서 支臺齒變形이 만족스러운지를 검사하고 더 삭제해야할 部가 있으면 붉은색연필로 표시하여 口腔內에서 다시 정한다.

④ 咬合面테스트·시트는 앞에서 지적한바와같이 咬壓이 支臺齒의 장축방향으로 분산되게끔 손가락모양으로 그 底面이 경사지게 形成해준다. (그림 8-D)

自然齒牙를 局部義齒支臺齒로 사용할때 가장 制限을 는點은 支臺齒의 變形은 齒牙珐瑯質범위안에서 行해야함으로 傾斜된 齒牙, 回轉된 齒牙, 그리고 齒槽骨수가 乏한 齒牙에서는 珐瑯質만의 삭제로 術者가 打算만한 支臺齒의 外形을 얻을수 없는 경우가 많다는 이다.

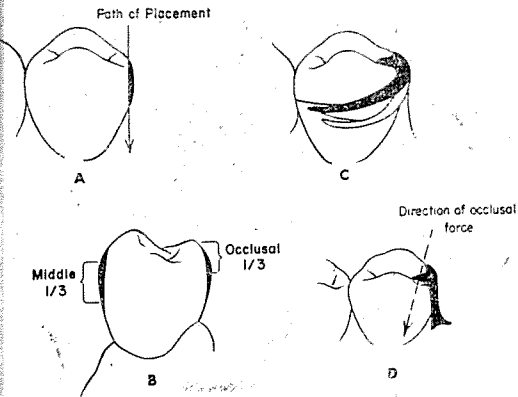


그림 8. 自然齒牙를 支臺齒로 使用할때 支臺齒形成法

(2) 鑄造인레이를 使用하는 支臺齒形成法.

局部義齒의 支臺齒를 위하여 製作하는 인레이는 齒牙 存治療目的으로 만드는 것과는 다음 두가지지점을 고려하여 다르게 製作해야 한다.

첫째, 局部義齒의 支臺齒에 使用하는 인레이는 一般인레이보다 局部義齒使用時 더 많은 負荷를 받기때문에 維持가 더욱 좋아야 한다.

둘째, 인레이의 인접면은 局部義齒클래스프의 副連結裝置(minor connector)와 咬合面테스트트가 裝착되기 때문에 이것들이 裝착되는데 지장이없어야 하며 또한

局部義齒를 裝착하고 난후에 이 부위에 음식물잔사가 낄 우려가 많으므로 齒牙齦蝕症에방에 유의하여 形成해 주어야 한다.

이런點들을 고려하여 齒牙保存治療目的의 인레이와 局部義齒支臺齒를 위한 인레이의 와동형성법은 좀 차이가 있다.

① 窩洞壁은 비교적 平行關係를 유지해야 한다.

② 窩洞의 깊이는 턱속 깊어야 한다.

③ 咬合面窩溝는 완전히 窩洞에 포함시켜야 한다.

④ 維持를 더주기 위해서 클래스프의 咬合面테스트시트를 만들어줄 反對쪽에 維持孔을 파출必要가 있다.

⑤ 隣接面外形은 局部義齒挿入路와 平行하게 誘導面을 形成해 주어야 한다.

⑥ 隣接面窩洞의 類, 舌邊緣은 반드시 軸面隅角(axial line angle)을 完全히 넘어서 더 넓게 形成해야한다.

⑦ 窩洞의 齒齦壁(gingival wall)도 좀더 길고 넓게 遊離齒齦의 邊緣보다 더 내려가야 한다.

⑧ 窩洞邊緣에 베벨(bevel)도 完全히 그리고 더 넓게 形成해야 한다. (그림 9-A, B)

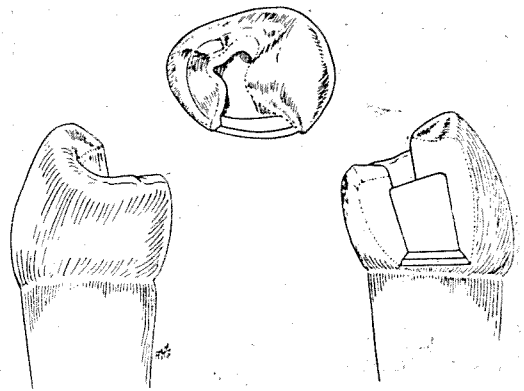


그림 9-A 局部義齒支臺齒를 위한 MO인레이 窩洞形成法

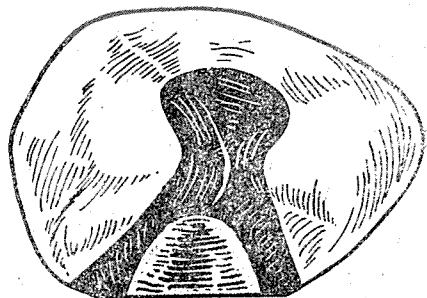


그림 9-B DO인레이 窩洞의 咬合面에서 본 外形