

씨리즈

임상가를 위한



局部義齒를 위한 口腔形成法(Ⅱ)

서울대학교 齒科大學 補綴學教室

金 光 男

MOUTH PREPARATION FOR REMOVABLE
PARTIAL DENTURE

K. N. KIM

Ⅱ. 齒周科의 形成(Periodontal Preparation)

局部義齒를 위한 齒周科의 形成은 一般의으로 口腔外科의 形成後에 하든지 어딘때는 同時에 시행할 수도 있다. 즉 拔齒나 埋伏齒와 殘根등의 제거를 먼저 하고 그 외에 隆起骨, 過形成軟組織, muscle attachment나 frenum 등의 수술을 齒周外科의 處置와 同時에 行한다.

齒周科의 形成은 齒牙保存治療가 다 끝난後에 하는 것이 좋다. 특히 殘存齒牙中 支台齒로 使用할 齒牙의 그 주위 지지조직상태가 좋지 못할 때, 여러가지 正確한 檢査와 처치후, 拔齒를 하지 않아도 될것이라는 確진후에, 齒周科의 治療를 시작하는 것이 현명한 방법이다.

(1) 診斷과 治療計劃

齒周科의 處置도 正確한 診斷과 治療計劃에 依해서 수행되어야 한다. 患者의 全身의 健康狀態, 齒齦組織의 色과 肥大, 齒周囊의 깊이, 齒牙의 動搖度, 不正咬合의 有無등을 視診, 觸診, 齒周消息子, 診斷用模型, X線像 등으로 正確하게 診斷을 내려 治療計劃을 세워야 한다.

齒牙周圍組織의 治療計劃은 3단계로 나누어서 세울 수 있다.

제 1단계는 齒周病의 局所의 原因을 제거하는 初期治療이며, 제 2단계는 齒周外科와 保存的 治療가 포함되는 一般의인 治療이며, 마지막 제 3단계는 齒周組織의 健康을 계속 유지시켜 주기 위한, 주기적인 檢査와 예방적인 처치가 포함된다.

(2) 口腔衛生의 敎育

齒牙周圍組織 疾患뿐만 아니라, 모든 齒科 疾患의 治療效果를 높이고 또 疾患의 豫防과 治療後 그 豫後를 좋게 하기 위해서는 患者에게 正確한 口腔衛生에 關한 知識을 주지시켜야 한다. 예를 들면, 患者에게 자기의

齒周疾患을 잘 說明해 주고, disclosing water, unwaxed dental floss, 부드러운 나이론 치솔 등의 使用法을 가르쳐 주며, 앞으로 局部義齒을 장착한 後에도 口腔衛生에 關한 계속적인 관심과 주기적인 진찰이 꼭 必要하다는 것을 주지시킨다.

(3) Scaling and Root Planing

局部義齒을 위한 印象採得 前에 가장 기본적인 齒周科的 治療는 齒冠部와 齒根部에 붙어 있는, 齒石을 제거하는 것이다. 그 方法은 세로나온 ultrasonic instrument나 hand instrument를 使用한다. 그러나 齒根部 搔爬는 齒齦에 손상을 덜 주기 위해서 hand instrument를 使用하는 것이 좋다.

(4) 齒石外 局所의 자극을 줄 수 있는 要因제거

Amalgam이나 inlay가 overhanging되었다든지 혹은 齒牙接觸點이 loose해져서 음식물이 잘 걸때는 이것을 시정해 주어야 하고, 外의 고쳐야 할 保存的 治療를 다시 해주는 것이 좋다.

(5) 咬合調整

不正咬合은 齒牙周圍組織 疾患을 야기시킬 뿐아니라, 局部義齒 裝착후에도 그 後效를 좋지 못하게 하는 原因이 되므로, 局部義齒을 위한 印象採得前에 시정해 주어야 한다. 물론 여기서 말하는 不正咬合은 選擇的 削合으로 調整할 수 있는 것을 말한다. 選擇的 削合으로 咬合을 調整하는 方法은 學者들간에 약간의 差異는 있으나, 그 순서는 대략 다음과 같다. 먼저 巨視的인 咬合의 不調和를 먼저 제거하고, 다음 中心位에서, 다음 下顎骨의 前方運動時, 그다음 側方運動時 咬合의 不調和를 교정해 준다. 그리고 마지막으로 調整된 咬合을 다듬는다.

(6) Temporary Splinting

齒牙가 어떤 原因으로 심하게 動搖하는 경우를 흔히 볼 수 있다. 이런 齒牙는 局部義齒 支台齒로 使用하는 齒牙이든, 아니면 잘 治療하여 動搖를 없애야 한다. 齒牙動搖 原因이 炎症性病變이면 消炎를 시켜야 하고, 不正咬合이 原因이면 咬合調整으로 咬合의 不調和를 제거해 주어야 한다. 그러나 齒周科 治療中 齒牙의 動搖를 볼 수 있다. 이때는 齒牙의 動搖를 막고, 치유를 촉진시키기 위하여, acrylic resin splint, cast removable splint intra-coronal attachment 등을 使用해서 齒牙를 임시적으로 splinting해 주는 것이 좋다. (그림 5).

齒周治療가 다 끝난후에도 splinting을 해야 할 必要가 있으면 主로 보철물을 利用하든지, 局部義齒 설계를 잘 변형시켜 動搖되는 齒牙를 splinting시킬 수 있다.



그림 5 Removable Acrylic Resin Splint

(7) 齒周外科的處置

앞에서 설명한 기본적인 치료로 齒周囊과 齒牙周圍組織의 病巢가 치유될 수 없을 때, 齒周外科的 方法으로 그 病巢를 제거한다.

A) 齒齦切除術

纖維性組織으로 차 있는 suprabony pocket, 그 밑 骨組織의 變形이 없는 齒周囊, 그리고 附着齒齦까지 이르던 齒周囊등 간단하게 齒齦組織을 잘라냄으로서 齒周囊을 除去하고 그 齒牙가 生理的인 機能을 回復할 수 있는 경우 齒齦切除術을 行한다.

그러나 만일 骨組織의 變形이 있든지 齒周囊이 깊어서 粘膜齒齦境界까지 파급되었을 때는, 齒齦切除術로만 흡수된 齒槽骨을 回復시켜 줄 수 없고 成形外科의 기술을 응용해야 한다.

B) 齒齦被瓣手術(Flap Operation)

齒齦을 切開하여 被瓣을 만들어서 그 속에 모든 病巢를 제거하고, 齒齦被瓣을 좋은 位置로 再整理하는 手術이다.

本手術의 적응증은, 첫째 粘膜齒齦境界까지 침범한 깊은 齒周囊, 둘째 齒槽骨의 變形이 있는 경우라도 齒周囊을 제거하면 어느정도 生理的 構造로 回復될 수 있는 경우, 셋째 齒齦緣에 부착되어 있는 근육이나 frenun을 교정할 必要가 있을 때 등이다(그림 6).

局部義齒을 製作하기 前에 齒周科의 處置를 하는 것은 다음과 같은 利點이 있다.

① 齒牙를 상실하는 一次的 原因이 되는 齒周疾患을 치료함으로써 그냥두면 拔齒해야 할 齒牙를 保存할 수 있고 따라서 殘存 自然齒牙가 많아지면 局部義齒설계에 더욱 유리하다.

② 치유된 齒周組織, 齒根表面과 정상적인 關係로 접촉되기 때문에 齒牙의 保存治療를 더욱 쉽게 正確하게 할 수 있다.

③ 局部義齒설계에 꼭 必要한 齒牙인데 齒周科의 治

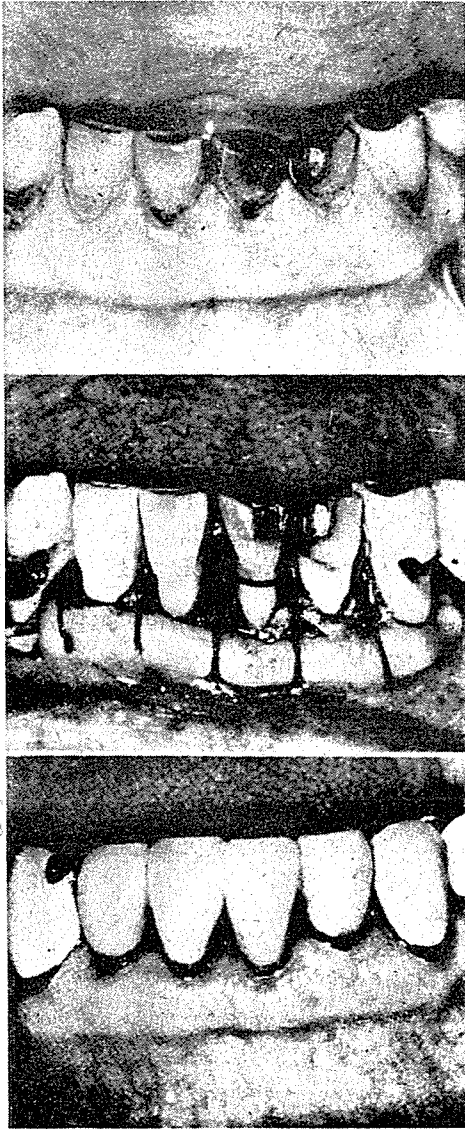


그림 6 齒齦被辨手術後 장착된 補綴物

療로 保存할 수 있는지, 의심나는 齒牙를 拔齒하지 않고 治療해서 두고 局部義齒을 製作했을 때 그 豫後를 再評價할 수 있다.

④ 齒周疾患이 없는 齒牙에서 臨床의 齒冠이 짧으면 齒齦을 잘라 줄으로서 臨床의 齒冠을 길게하고, 여기서 局部義齒의 유지를 더 훌륭하게 얻을 수 있다.

Ⅲ. 殘存齒牙의 形成

口腔外科의 形成과 齒周科의 形成이 다르면 나머지 殘存齒牙에 對한 必要한 處置를 해야한다.

(1) 齒牙齶蝕症의 治療

모든 殘存齒牙에 存在하는 齶蝕症은 모두 治療해야 하며 만일 根管治療가 必要하면 철저한 根管治療를 끝내야 한다.

(2) 간단한 齒牙移動

잘못난 齒牙, 缺損된 齒牙를 오래 두어 그열 齒牙가 많이 傾斜진 경우등 몇개의 齒牙를 간단하게 움직여서 局部義齒 설계에 아주 유리한 結果를 초래할 수 있으면 교정치료를 하여 必要한 곳으로 齒牙를 移動시킨다.

(3) 高徑 回復

심한 咬耗나 磨耗로 高徑이 낮아진 患者는 金冠등을 하여 高徑을 回復시켜 준 後에 局部義齒을 製作해야 한다. 齒牙 缺損狀態가 오래되어 對合齒가 너무 심하게 내려 왔을 때, 그 齒牙의 높이를 많이 삭제하여 金冠을 만들어 주든지, 必要하면 齒髓切斷術을 한 後에 齒牙의 높이를 조정하고, 그위에 金冠을 만들어서 人工齒를 식립할 空間을 만들어 주어야 한다.

(4) Splinting

특히 局部義齒 支台齒로 使用할 齒牙가 약한 경우 그 인접齒牙와 영구적인 splinting을 해 주어서 多根齒를 만들어 주는 것이 絶대적으로 必要하다.

약한 齒牙란 齒槽骨 吸收가 심한 齒牙, 臨床의 齒冠 길이가 짧은 齒牙, 그리고 下顎小臼齒과 같이 圓形의 矮小한 單根齒등이다. 그 외에 支台齒로 使用하지 않는 齒牙라도, 齒槽骨吸收가 심한 齒牙는 오랜 齒牙保存을 위하여 splinting해 주는 것이 좋다. (그림 7)

(5) 孤立齒牙의 處置

局部義齒 설계에 있어서 孤立齒牙는 여러가지로 不利하다. 특히 이것을 支台齒로 使用하면 이는 다른 齒牙보다 더 큰 負荷를 받기 때문에 더욱 좋지않다.

그러므로 孤立齒牙는 可能하면 가까운 齒牙와 固定繼續義齒을 해 줄으로서 孤立齒牙에 集中的으로 받는 負荷를 그열 支台齒가 공동으로 부담하기 때문에 여러가지 불리한 條件을 除去할 수 있다.

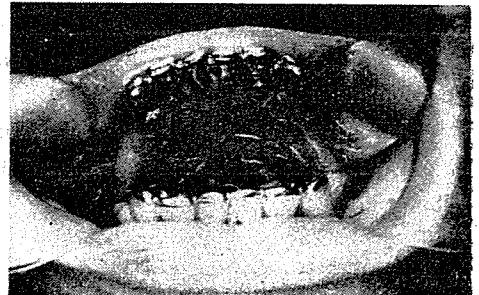


그림 7 下顎六前齒의 영구적 Splinting.