

9. Snuff lesion

臨床所見: Snuff 하는 사람의 점막에 주름 무늬의 fissure(裂溝)가 있는 白色病巢(white opaque)를 말한다. (Fig 19)

이는 snuff나 Chewing tabacco에 의해서 생기는 病巢로서 어떠한 症狀은 없다.

原因: snuff를 하는 사람이나 썬는 담배를 즐기는 사람에게 온다.

治療: 特別한 治療가 要求지 않음.

豫後: 그러나, 細胞學的 異常形式(dysplasia)을 發見하기 위하여, 또는 早期除去 하기 위하여 必히 生檢(Biopsy)을 해보아야 한다.

Snuff나 Chewing tabacco에 의한 病巢가 Verrucous Carcinoma로 變할 수 있는 능후는 病巢이기 때문이다.

鑑別診斷: 임상적증상에 썬는 담배를 즐기거나 Snuff 습성 여부를 가려내면 診斷이나 鑑別診斷이 용이하다.

10. Amalgam tatto

臨床診斷:

粘膜에 amalgam으로 因해 局所의 靑회백색의 色素침착을 일으키는 것을 말한다.

이는 消失되지 않는다. 그러나 이로 因한 조직의 손상은 없다.

原因: Fig. 20과 같이 amalgam이 치은 속에 있어 軟組織과 접촉되었을 때 着色을 이룬다.

治療: 必要치 않음.

豫後: 나쁠것 없음.

鑑別診斷: 쉽게 알수 있어 문제 되지 않음. 다만 드물게 blue nevus가 이와 유사 함으로 鑑別을 요함.

11. Vincent, s infection

(Necrotizing ulcerative gingivitis Trench mouth)

臨床所見: 口腔점막에서 보는 특수 감염병소로서 주로 marginal gingiva에서 發見 된다.

치간유두의 괴사는 marginal gingiva에 퍼져 潰瘍을 이루고 삼출액이 덮여있다. (Fig, 21)

急性, 만성으로 進行되며 再發(Subacute)된다. 이는 臨牀的으로나 조직학적으로 특수한 병소로서 痛症이 심하며 口臭가 있고 심할 경우는 體熱이 있고 經部淋巴腺炎까지 갖게 된다.

드물게 軟口蓋나 편도선까지 퍼질때 Vincent's angina를 이룬다.

어느 年齡에서나 發生하나 대개 15~35세에서 보며 드물게 어린이에게서도 본다.

原因: fusiform bacillus. Borrelia Vincentii, spirochete에 의한 原發性 감염병소이다.

治療: 치아청결에 體熱·임파선염을 위해 抗生劑를 使用한다.

豫後: 良好

鑑別診斷: Agrandulocytosis, Cyclyc neutropenia, acatalasia.

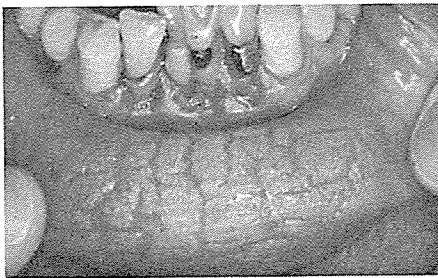


Fig. 19



Fig. 20

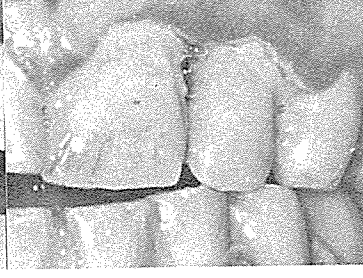


Fig. 21

서울市 認定 第68号

여러 院長님의 平素의 厚意에 報答하고자 다음 場所에 齒科技工所를 開設하였읍니다. 倍前에 聲援과 踴躍하셨은 指導鞭撻을 바라마지 않읍니다.

새로나 齒科技工所

代表 金 原 同

서울 中區南大門路 5 街63의23 (관문빌딩 502号室)

(8) 7997