

齒槽骨 成形術 (Alveoplasty) (II)

國軍 首都統合病院 齒科部

口腔外科 科長 大尉 李 仲 益

3) Obwegeser's alveoplasty.

intraradicular alveoplasty (Dean's alveoplasty)의 變法으로 齒槽頂上이 U形에 까깝게 할수 있다. 먼저 interseptal bone을 除去하고 犬齒部에서 唇側과 口蓋側의 齒槽骨을 약간씩 除去해 준후 齒槽窩內에서 唇 口蓋側齒槽板을 攔절시킬 수 있을 정도로 削除한 후 (Fig. 1) 唇, 口蓋側齒槽板을 口蓋側으로 傾斜시켜 縫合하는 方法이다 (Fig. 2). 術前 모형상에서 外科的 施術을 가하여 義齒을 製作하여 術後 삽입하면 願하는 位置에서 固定할 수 있다.

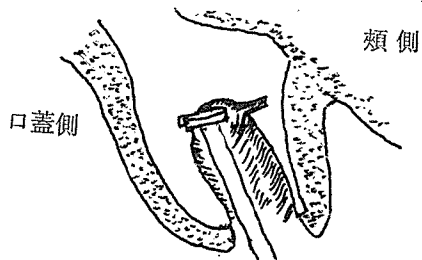


Fig. 1

4) moderate alveoplasty.

多數의 齒牙를 拔去한 後 唇側齒槽板과 interseptal bone의 突出部나 sharp edge를 削除할 必要가 있을 때 利用된다. 手術部位의 크기에 따라 適當한 flap을 形成한다. flap 齒齶移行部로 齒槽骨높이의 2/3이상 deflect 하지 않도록 한다. 그 이상 박리하면 義齒제작시 義齒의 flange 높이가 낮아질 우려가 있다. 然後 interseptal bone을 약 1/2정도 除去하고 bone roungeur의 方向을 interseptal crest에 약 45°로 해서 唇側 interseptal tip을 除去한다 (Fig. 3). bone file이나 기타 기구를 使用하여 bone을 다듬고 拔齒窩內 肉牙腫이나 bone particle을 잘 除去하고 Normal saline으로 세척한다.

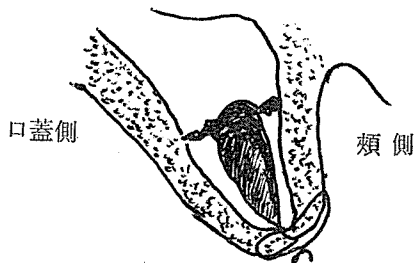


Fig. 2

flap을 제 位置에 놓고 손끝으로 mucosal surface를 쓸어 齒槽骨이 제비로 다듬어 졌는가 살펴본다.

唇側齒槽骨板은 되도록이면 口蓋側齒槽骨板의 높이와 같도록 다듬어 준다. 齒齶疾患에 의한 심한 bony pocket 이 存在할 境遇는 除外한다.

넓고 평활한 U形의 ridge가 되도록 하며 특히 上顎 臼齒部, 下顎 前齒部의 過度한 undercut에 주의를 要한다.

flap을 원위치 시킨후 여분의 연조직이나 만성육아조직을 除去하고 Contineous suture를 하여 縫合한다. 이때 3~7개의 interrupted suture를 適當한 곳에 하여 주는 것이 좋다.

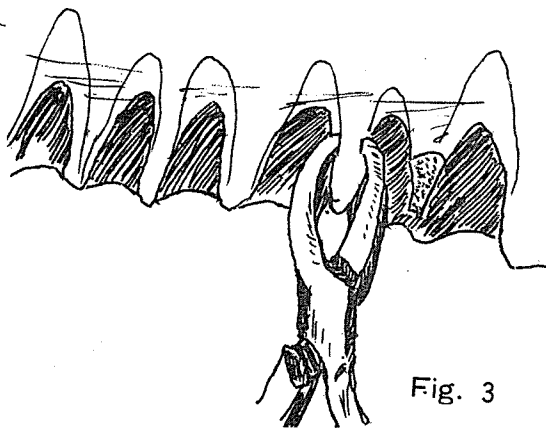




Fig. 3



ASIA
DENTAL
LAB.



서울특별시 인정 제12호

아세아치과기공소

대표 이 흥 규

서울 종로구 종로5가 115번지
(29) 5559 (29) 7518