



# 技能長요원 教育基盤구축

— 學科編成, 施設工事등 開講準備끝내 —

## 昌原技能大 良質의 教育위해 西独과 國際協力

### ◎ 概 要

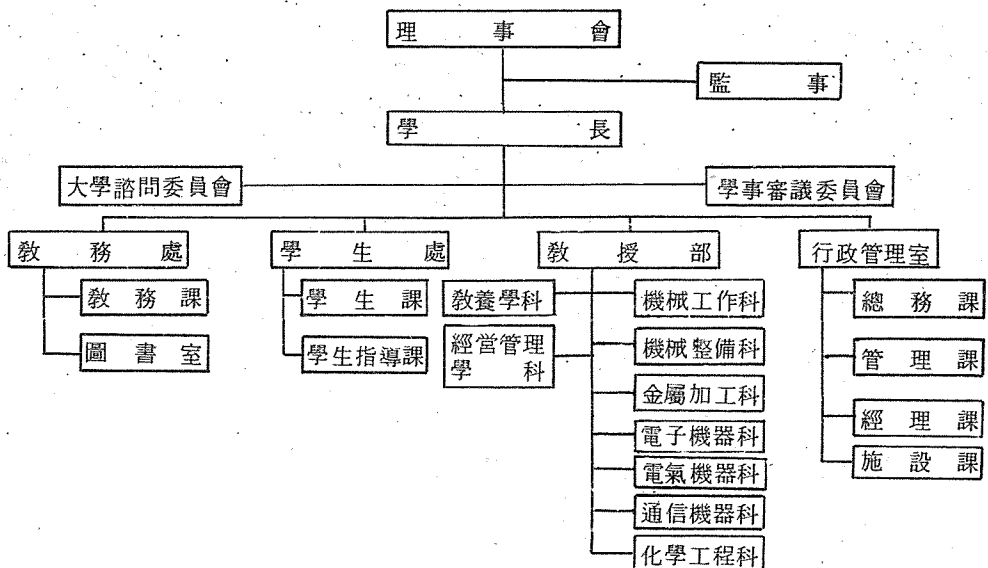
중화학공업 육성 및 수출산업성장을 위한 시책으로 과학기술기능인력의 수요가 급증하게 되었다. 그간 정부에서는 이와같은 기술기능인력 양성을 위하여 여러가지 투자와 시책을 강구하여 많은 기술기능인력을 양성하여 왔다.

이제 산업구조의 고도화, 경영규모의 확대에 대비하여 고급기술기능인력도 확대 보급할 단계에 이르렀다.

이에따라 정부에서는 기능계 최고관리자인 “기능장” 요원을 양성하기 위하여 기능대학법을 제정공포하고 이어서 국내 최초로 창원기능대학(학장 吳鉉禎)을 설립하게 되었다.

그간 실업교육 및 직업훈련기관을 통하여 기능인들이 다수 배출되었지만 이들에 대한 체계적 교육제도가 결여되어 있었다. 기능대학은 산업현장에서 활약하고 있는 숙련 기능자에게 상승적 교육을 실시함으로써 그잠재능력을 개발향상시켜 자기발전의 계기를 마련함은 물론 국가 경제발전에 기여케 하기 위한 것이다. 또한 전체 기능자의 기능향상의욕을 고취하고 나아가서는 기능에 대한 새로운 가치관과 풍토조성에 이바지하게 되었다. 기능대학 설립(77.11.19) 이후 2년간에 대학건물공사 및 각종 준비를 거쳐 '80년 3월 부터 정식 개강하게 되었다.

### ◎ 組 織



이대학은 표와 같은 조직으로 자율적으로 운영되고 있다. 기능장요원의 교육성과는 교수요원에 달려 있으므로 그 위치에 만전을 기하고 있다. 교수요원자격은 대학교원자격자로서 실무경력이 있는자 및 현장실무경력이 풍부한 기능장자격취득자로 하고 있다. 또한 산업체, 연구기관 및 교육기관의 전문직에 종사하는 자도 시간강사로 활용할 예정이다. 이외에 서독정부지원에 의한 독일전문가가 기능장교육에 다수 참여토록 되어 있다.

교수요원 유치와 병행하여 학사지원을 위한 행정요원 확보에도 만전을 기하고 있다.

'79년도 임교직원 정원 및 현원

職 級	學 長	監 事	教 員	助 教	管 理 職	技 能 職	補 助 職	計
定員	1	1	23	10	16	12	31	94
現員	1	1	19	0	19	14	22	76

◎ 建 設

대학 Campus는 우리나라 기계공업의 요람인 창원기계공업공단 교육지구에 위치하고 있으며 4만여평의 대지에 본관, 실험실습동(2棟) 기숙사(600명수용), 아파트(92세대) 및 부대시설등 연건평 9,800여평을 '81년도 까지 완료토록 하고 있다.

본건물은 이미 완성되어 서울소재 임시대학본부를 창원으로 이전('79.11.6)하였다. 본건물에는 행정관리실, 강의실, 교수연구실, 컴퓨터실, 시청각교육실 및 공정관리실등이 포함되어 있다.

기계·금속실험실습동도 완공단계에 있으며 기숙사도 일부는 거의 완공단계로서 '80학년도 수업에 만전을 기할 수 있게 하였다. 학생강의실 및 실험실습실은 40명규모 14개, 20명규모 22개로 되어 있다.

◎ 國際協力

기능장제도는 구라파국가중 특히 서독에서 발달되어 오고 있는바, 이 대학설립에 즈음하여 서독정부에서 우리나라 기능장 교육에 필요한 기술지원을 확정 한 바 있다.

제 1 단계 서독정부기술지원은 기계·금속분야에 약 610 만불에 상당하는 것으로서 양국정부는 79.11.8 창원기능대학사업지원을 위한 각서교환을 하였다.

도입실험실습장비 규모는 약 225 만불(CIF)이며, 서독전문가는 총 300人/月이다. 전문가의 상주, 활동 내용은 물론 기능대학 교수요원의 서독교육훈련비용도 동 자금으로 사용토록 되어 있다. 79년도중 독일과의 사업추진을 위하여 학장의 1명이 서독기술협력재단등 관계기관을 방문하였으며 교수요원 1명이 서독에서 1년과정의 훈련을 수료하고 귀국하였다.

또한 교직원 3명이 서독에서 개최된 직업훈련에 관한 세미나에 참석하였다.

서독정부와의 기술지원은 기계·금속분야외에 제 2 단계사업으로 전기·전자 및 화학분야에 약 600 만불의 추가지원이 기대되고 있다.

◎ 教 育

가. 學科編成

기능대학수업연한은 2년, 수업일수는 연 220일 이상, (휴가; 10 주) 총수업시간수는 3,000 시간(주당 39 시간) 이상이다. 교육분야는 우리나라 '80년대 전략산업인 기계·금속, 전기, 전자 및 화학의 3개분야로서 7개학과 11개학급으로 편성되어 있다. 대학건물공사 및 실험실습실 기자재 설치관계상 오는 '80년 3월 기계·금속분야 학과 부터 개강하고 '83년부터는 전 분야에 걸쳐 매년 440명씩 신입생을 모집할 계획이다. 각과정에는 야간반도 개설하여 대학인근 지역 현직기능자들이 직장에 근무하면서 대학에서 면학할 수 있도록 하였다.

학급당 학생수는 40명(실험실습자는 20명)으로서 주·야간 동비율로 편성할 방침이다.

나. 入學志願資格

국가기술자격제도상의 "기능장"은 기능계 최고자격으로서 박사 및 기술사와 함께 동등한 사회적, 경제적 대우를 하기 위한 제도이다. 박사, 기술사 및 기능장 3자는 어느 한쪽도 우리 과학기술계에 있어서는 안될 유기공동체이다.

박사의 연구결과가 기술사에 의해 실제 또는 검토되며 기능사에 의하여 비로서 산업화 된다.

年度別 學科 開設計劃

분 야	학과 ( 학급수 )	학 생 정 원				
		'80	'81	'82	'83	'84
기계 · 금속	기계 공작 과(3)	120	120	120	120	120
	기계 정비 과(2)	80	80	80	80	80
	금속 가공 과(1)	40	40	40	40	40
전기 · 전자	전자기기 과(1)		40	40	40	40
	전기기기 과(2)			80	80	80
	통신기기 과(1)			40	40	40
화 학	화학공정 과(1)				40	40
신 입 생 수		240	280	400	440	440
재 학 생 수		240	520	680	840	880

(※ 괄호내 숫자는 학년당 학급수)

최종 양산 결실을 맺게하고 기능사를 통솔하는 직종이 바로 기능장인 것이다. 이와같은 기능장 제도가 활용될때 고도의 기술이론을 지닌 기술자들을 제품개발연구 및 생산기획분야에 활용할 수 있다.

기능장자격은 기능사 1 급자격을 취득한 후 반드시 기능대학을 졸업하여야만 취득할 수 있도록 되어 있는바, 기능대학 재학기간을 포함하여 7년이상 실무에 종사한 경우 경력심사 및 면접시험을 거쳐 그자격을 취득하게 되어있다.

따라서 기능대학 입학자격은 해당분야 기능사 1 급자격취득자라야 한다. 그러므로 학력,대입에 비교사, 연령등에 제한을 두지 않고 있다. 국가 기술자격제도 시험의 역사가 짧을뿐만 아니라 자격취득자에 대한 별다른 혜택이 주어지지 않았으므로 기능사 1 급자격취득자가 극소한 실정이다. 이와같은 실정을 감안하여 '80 학년도 신입생은 기능사 2 급자격취득후 3년이상 실무경력이 있는자도 입학지원할 수 있도록 하였다. 그러나 한국기술검정공단에서 추가로 시행한 기능사 1 급자격검정에 합격하는 것을 전제조건으로 하였다.

다. 학생모집

기능장역할의 중요성을 감안하여 입학대상자는 국가기관, 국영기업체 및 일반기업체등 각 사업체에 근무하고 있는 현직 기능자로서 소속기관의 입학추천에 의하여 선발하는 것을 원칙으로 하였다. 이외에 개인자격으로도 입학할 수 있도록 하였다. 학생은 다음과 같이 국비장학생,

산학제학생 및 대여장학생으로 구분하여 모집할 방침이다.

- 국비장학생 ; 정부에서 학자금 부담, 졸업 후 정부지정기관에서 일정기간 복무

- 산학제학생 ; 당해 소속기관에서 학자금 부담, 졸업후 소속기관에서 복무

- 대여장학생 ; 기능대학에서 학자금 부담, 졸업후 일정기간 상환

그러나 기능장요원에 대한 산업사회 저변확대를 위하여 당분간 전원 국내장학생으로 교육시킬 방침이다. 따라서 입학금 및 등록금 면제는 물론 기숙사에 수용 (주간반 학생) 하고 소정의 학자금도 지급할 방침이다. 사업체 추천학생은 소속사업체로 부터 기본급여를 지급받을 수 있기 때문에 가족생활에 대한 부담없이 학업에 정진할 수 있을 것이다. 특히 기술개발 촉진법에 의거 기술 개발준비금을 적립하고 있는 사업체에서 학생을 교육시킬때는 재학기간중 급여를 동준비금에서 지급할 수 있으므로 경비부담을 줄일 수 있다.

학생입학전형은 각사업체에서 기능대학 입학으로 인한 대체인력마련의 시간적 여유를 주기 위하여 입학원서배부 및 접수와 전형은 '79년 하반기에 완료하였다. 입학전형은 필기와 면접의 방법으로 실시하였으며 필기전형은 기능대학 교과과정을 이수할 수 있는 기본소양을 시험하기 위하여 영어 및 수학의 초보적인 문제에 대하여 출제하였다. 수험장소는 입학지원자의 편의를 위하여 서울과 창원에서 실시하였다. 이대학



〈사진 : 昌原技能大學 本館 全景〉

에는 재학생에 대한 징병검사연기제도가 없기때문에 재학기간중 징집으로 인한 교육손실을 최대한으로 줄이기 위하여 병역의무를 마쳤거나 면제된 자에 한하여 입학지원케 하였다. 그러나 야간반의 경우 산업체 병역특례자에 대해서는 주간 근무를 종료하고 야간에 재학할 수 있으므로 입학지원할 수 있게 하였다.

라. 教科目

기능장은 관련 기술기능의 종합이외에 관리업무에 대한 자질을 갖추어 계획부분과 생산부분간의 중간적 기능감독자로서 또한 경영계층과 생산계층간의 중재자로서 효율적으로 역할할 수 있어야 한다. 뿐만아니라 소속기능자의 기능전수교육훈련을 담당함은 물론 기능자의 작업을 적절히 지도감독하는 동시에 기자재의 효율적 활용, 작업수준의 개선 및 작업공정의 최적화를 위한 역할을 수행할 수 있어야 한다. 현재 산업현장 기능자들은 한정된 분야의 숙련기능만을 갖고 있어 작업현장 상호간의 관련성 파악이 불충분하고 기술이론 및 경영관리 지식부족으로 중

간기능감독자로서의 역할을 수행하기 곤란한 실정이다.

이와같은 점을 감안하여 교과목 구성은 일반대학과는 달리 교양과목이외에 경영관리과목에도 상당한 비중을 두었다. 전공분야과목은 전공공통과 전공으로 구분하고 전공공통은 학과에 구별없이 이수케 하였으며 전공은 해당 학과별로 이수토록 하였다. 교과목 구성을 일반과목과 전공과목으로 대별하여 구성비율을 각각 50% 정도씩 하였다. 이론강의 이외에 실험실습에도 상당한 비중을 두어 그비율을 각각 58% 및 42%로 하였다.

기능대학교육이 우리나라에서 처음 실시되는 만큼 교과내용을 서독등 선진국의 기능교과내용을 비교검토하여 우리나라 실정에 알맞게 연구개발해 나가고 있다.

교과목개발은 교양 8개과목, 경영관리 7개과목, 전공공통 4개과목, 전공 22개 과목에 달하고 있다.