

44) Central giant cell granuloma
骨内巨大細胞肉芽腫

多發性出血과 多核巨大細胞의 凝集을 보이며, 때로는 病巢内에 骨中隔을 보이는 비교적 稀有한 骨内病巢이다. 反應炎이나 腫瘍性으로 나타난다.
臨床所見: 20~30代 女性에서 많으나 어린이에서도 많이 본다. 대개 下顎犬齒, 小臼齒部에서 好発하여 서서히 顎骨을 膨大이키나 無痛의이고 보통 皮質骨은 穿孔되지 않으나 穿孔時는 軟組織이 褐色

이나 青色을 띠며 隆起된다. (Fig. 110) X - 線으로 多房性 暗影(Fig. 111, 112)을 보이고 皮質骨板이 얇으며 齒牙는 轉位되어 隣接치근이 發散됨.
組織所見: 血管이 풍부하고 巨大細胞를 보며 纖維芽細胞의 증식을 보며 혈색소, 骨形成을 봄.
治療 및 予後: 局所의 搔爬術, 外科의 切除. 予後는 良好. 단 X - 線 조사는 禁하여야 한다.
鑑別診斷: Hyperparathyroidism, aneurysmal bone cyst, Fibrous dysplasia, ameloblastoma.

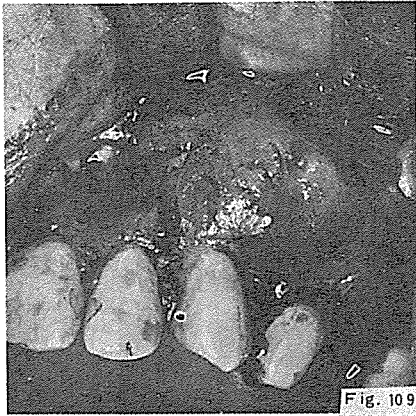


Fig. 109

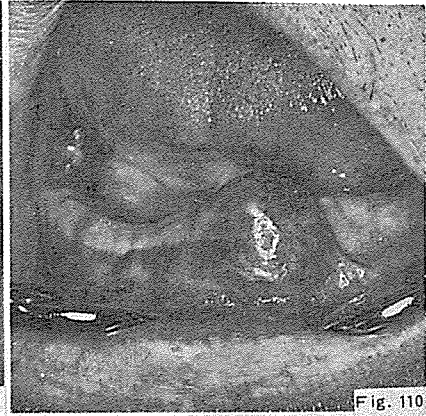


Fig. 110

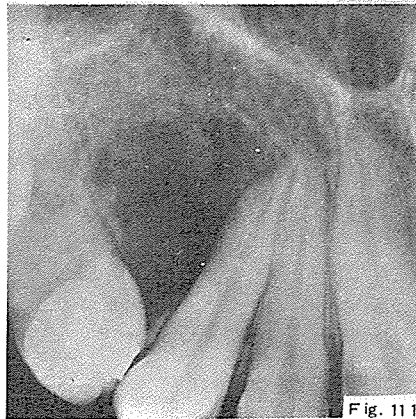


Fig. 111

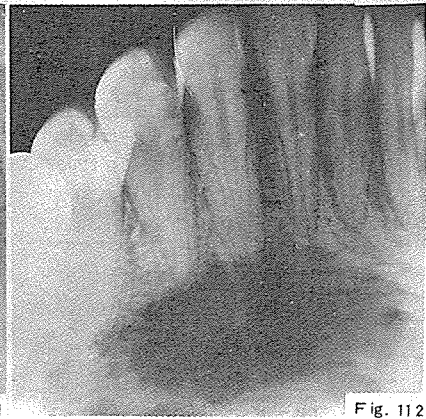


Fig. 112

研究와 精誠을 다하는

Crown Bridge用

九井 合金

Type "A" 黄白色 Type "B" 白色



眞 金 社

電話: 764 6611
6633

서울特別市鍾路区蓮池洞75 (동 산 빌 딩 303호)