



今回로서 20회를 맞  
는 診斷 Note는 會員  
여러분의 絶賛裡에 連  
載되고 있다.  
基礎와 臨床이라는  
不可分の 連關이 齒科  
醫學發展에 必須要件일  
진대 臨床에만 치우치  
기 쉬운 開業醫에게는 必讀을 勸誘하지  
않을 수 없다.  
大韓口腔病理學會 會長으로 계시면서  
慶熙大齒大 口腔病理學 教授이신 趙漢  
國 博士의 執筆의 勞苦에 感謝드립니다.  
(編輯者 註)

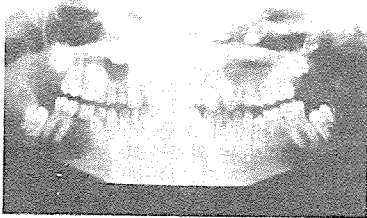


Fig. 73

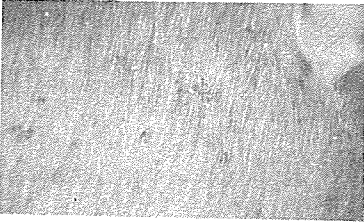


Fig. 74

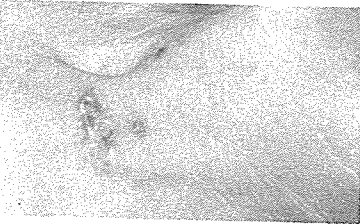


Fig. 75

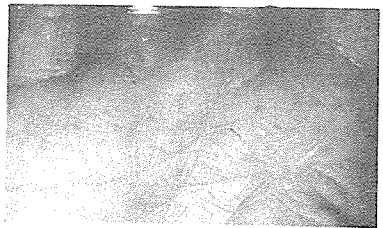


Fig. 76

### 32. Gorlin Syndrome (Basal Cell Nevus Syndrome)

이 症候群은 최초로 1951년 Binkley와 Johnson이 설명하고 Gorlin에 의해 확인 되었다. 이는 유전적 조건에서 유발되는 것으로 대개 피부에 皮膚癌이나 낭종, 악골에 多發性 角化낭腫, 신경성 및 性的 異常을 갖는 症候群이다.

臨床所見: 이 症候群은 복합성으로 病變이 다형하다. 피부에 basal cell carcinoma를 볼 수 있는데 Fig 74는 후두부에, Fig 75는 안와부에, Fig 76은 손바닥에 발생한 것이다. 피부암 외에 낭종을 갖일 때도 있다.

악골에는 Fig 73에서와 같이 多發性角化囊腫을 同伴함이 一般의이며 rib, bifid에도 異常을 갖어올 때도 있다. 또한 신경성 異常으로 mental retardation이나 性的 異常(hypogonadism, ovarian tumor)을 同伴한다. 대개 齒性角化囊腫은 初期 發生시기에는 다른 症候를 동반하지 않다가 中반에서야 피부종 등을 同伴한다.

原因: 不明

治療 및 豫後: 症候群을 수반하는 角化囊腫의 再發率은 syndrome을 수반하지 않는 角化囊腫보다 높다. Ameloblastoma의 여러 case가 이 syndrome을 수반한 cyst에서 유발되었음이 병리조직검사에서 나타났다.

鑑別診斷: Dentigerous cyst

Primordial cyst

Lateral periodontal cyst

Residual cyst

Odontogenic tumor

서울시인정 제76호

# 世進齒科技工所

代表 朴 振 敦

서울·마포구 노고산동 49~30

신촌 로-타리-이덕우치과 옆

☎ 32-8627 · 33-2784