

公務上療養給與編

<齒協保險委 提供>

【問】公務上療養給與란?

【答】공무원 또는 사립학교 교직원이 職務(公務)수행 중 얻은 질병 및 부상에 대해 公務員年金法 및 私立學校敎職員年金法에 의한 공무원 및 사립학교 교직원 의료보험을 적용하는 것을 말합니다.

【問】公務上療養給與의 적용기준은?

【答】傷病者인 公務員 및 私立學校 敎職員이 總務處 또는 私立學校敎員年金管理公團으로부터 「公傷決定承認」을 받음으로서 공무원요양급여 대상이 됩니다.

공무원 요양급여를 받고자하는 公務員이나 私立學校 敎職者는 해당요양기관의 所見書를 첨부한 「공무상 요양급여승인 신청서」를 總務處(연금급여과) 또는 私立學校 연금관리공단에 제출하게 되고 총무처 및 연금관리공단은 그 療養給與여부 및 療養의 輕重(전액보상·반액보상의 區分)등을 申請人과 療養機關에 결정·통보하게 되어 있습니다.

【問】診療終了時까지 公傷決定承認이 나지 않은 患者는?

【答】受診者가 공상결정승인신청을 하였으나 未決中에 診療終了된 경우, 療養取扱機關은 同患者를 일반 의료보험환자로 취급하여 처리할 수 밖에 없습니다.

公傷決定 신청중 診療終了환자의 診療費를 청구할 때에는 필히 일반청구명세서 뒷부분에 철하여 처리하시기 바랍니다.

【問】公傷給與에 대한 診療酬價의 청구방법은?

【答】醫療保險진료수가기준 點數에 의거 管理公團用 청구서식을 이용하되 主務機關(총무처 또는 年金管理公團)의 承認內譯에 따라 공무원 및 사립학교 교직원의 의료보험 診療酬價 청구방법대로 청구합니다. (診療酬價

算定方法은 별도해설을 참고 하십시오)

① 총무처 또는 연금관리공단으로부터 全額補償承認이 났을 경우: 수진자의 본인 일부부담금(30%)을 징수하지 않고 총액을 公團에 청구함.

② 반액 ($\frac{1}{2}$) 보상으로 결정이 났을 경우: 同受診者에 대한 본인 부담액의 반액 ($\frac{1}{2}$) 만을 본인에게서 징수하고 나머지는 公團에 청구함.

【예시】

구분	일반의료 피보험자	공상결정승인자	
		전액보상	반액보상
입원	20%	면제	10%
외래	30%	면제	15%

【問】請求明細書 작성요령은?

【答】공상결정承認書에 대한 診療酬價청구명세서 작성은 일반 의료보험 진료수가청구명세서 작성방법과 同一하나 ① 公傷療養者 표시 ② 本人一部負擔金 표시 ③ 療養完了 표시 등에 다소의 상위점이 있습니다.

① 公傷療養者 표시: 공상환자의 診療酬價청구서 中 端의 「請求日字」左側空欄에 아래의 고무인을 각인하여 朱色捺印하여 해당사항을 표시 (check)하여야 함.

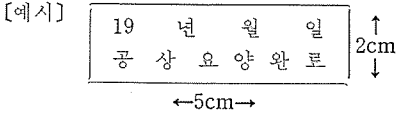
【예시】

공상	1. 전액	(Size: 任意)
	2. 반액	

② 本人一部負擔額의 표시: 진료수가청구명세서 「12. 본인일부부담액 ○○○원」欄에 全額補償승인자는 「12. 본인일부부담액 ○○○원」으로, 半額補償승인자는 「12.

본인일부부담액 ○○○원] 등으로 표기하여야 함.

③ 療養完了의 표시 : 공상환자에 대한 진료가 종료되어 診療酬價를 請求할때 청구명세서 「分類欄」의 上端에 아래의 고부인을 각인하여 朱色捺印하여야 함.



[問] 公傷患者에 대한 入院室科, 食代 등의 算定方法은?

[答] ① 入院室科 : 1日 1,300원算定을 기준으로 하여 上級病室 入院료의 차액은 本人負擔으로 처리하고 隔離療養의 경우에 한하여는 차액을 가산하여 청구하여야 합니다.

② 食代 : 청구명세서의 「入院料」欄에 기재·청구하고 點數는 아래에 의합니다.

[예시]

구 분	점 수	
	병의원	종합병원
식 대 (1일)	120점	180점

[問] 公傷患者에 대한 齒科補綴給與방법은?

[答] 이미 總務處에서 각 요양취급기관에 告知(79.6.14)한 바와같이 齒科補綴에 대한 給與는 總務處 또는 私立學校교원 연금관리공단의 補綴具 교부승인을 얻은 公傷患者에게만 적용됩니다.

따라서, 補綴具를 교부 받고자 하는자(公傷患者)는 소정서식(보철구 교부신청서·별지서식 제 7호·별표 1參照)에 해당요양기관의 의견서를 첨부하여 「총무처장관」(총무처 연금급여과) 및 「사립학교 교직원 연금관리공단 이사장」(서울 종로구 계동 147-21)에게 제출 하여야 하며 「총무처장관」 또는 「사립학교 교원 연금관리공단 이사장」은 그 교부여부를 申請人 및 療養機關에 통보하도록 되어 있습니다.

여기에서 유의해야 할것은 公傷者에게 給與한 一般療養진료비는 公務員 및 사립학교 교직원을 막론하고 「의

료보험 관리공단」(서울 영등포구 여의도동 1-622)에 청구하여야 하고, 補綴具의 대금청구는 소정서식(보철구 대금 청구서·별지 제 8호서식·별표 2參照)에 의해 「총무처 연금급여과」(公務員) 및 「사립학교 교원 연금관리공단」(私立學校 교직원)으로 하여야 한다는 점입니다.

따라서 同一人 공상환자에게 治療(一般療養給與)와 補綴具교부를 계속 시행한 경우 ① 補綴具를 제외한 일반진료비는 「管理公團」에 청구하고 ② 補綴具는 「총무처」 또는 「연금관리공단」에 각각 分離請求하여야 합니다. (補綴具교부에 대한 細部事項은 별표 3 「제10장 齒科補綴料」參照하십시오)

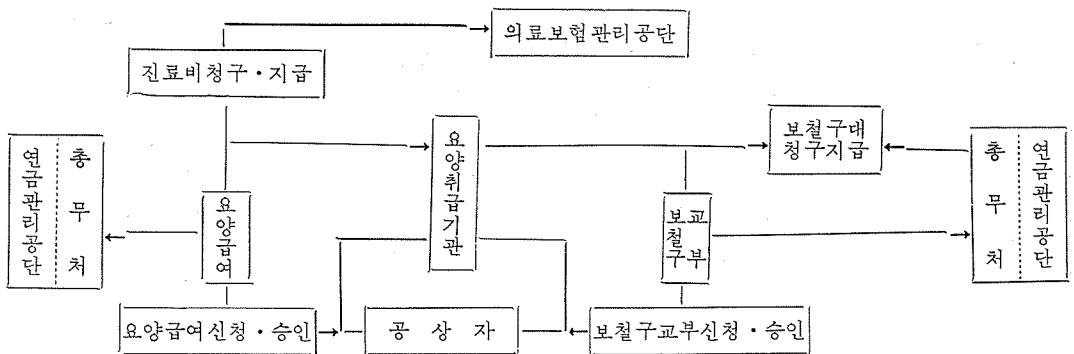
[問] 公傷者에 대한 진료비 산정 방법중 加算率은 어떻게 적용되나?

[答] 現行 의료보험의 진료수가 기준과는 달리 公務員 및 私立學校敎職員 공상자의 경우 지역별과 관계없이 기본진료료를 제외한 진료행위에 한해 綜合病院에만 30%의 가산율을 일률적용토록 되어 있으며 기타 병의원은 현행 일반의료보험의 가산율을 적용하고 있습니다.

요약한다면 ① 公務員 및 私立學校 敎職員의 일반요양급여비용은 의료보험 관리공단에 청구 하는데, 이때의 가산율은 綜合病院=30% 病院=㉠대도시 10%, ㉡기타 지역 6% ㉢醫院=대도시 4%의 가산율이 적용되는 것이며, ② 補綴具의 대금은 「총무처」 또는 「사립학교 교직원 연금관리공단」에 청구하는데, 다음의 <별표 4>에 나타난 齒科補綴點數(귀금속제료를 뺀 점수)에 綜合病院=㉠ 대도시 30%, ㉡ 기타지역 26%, 病院=㉠ 대도시 10%, ㉡ 기타지역 6%, 醫院=㉠ 대도시 4%의 가산율을 적용하는 것입니다.

[問] 公傷者의 一般療養給與에 수반되는 의약품의 算定方法은?

[答] 現行 一般의료보험과 같이 적용됩니다. 다만, 현행 일반 의료보험은 약가의 소수점 이하 전단위는 절사하게 되어 있으나 公務上 요양급여 에서는 이를 4사5입한다는 것이 다를 뿐입니다.



[별지서식 제 7 호]

보철교부신청서		처리기간	
		요양승인번호	
주소			
소속연급취급기관명	직급		
주민등록번호	성명	생년월일	19 (만세)
상병명		보철구명	
교부처		요양기관소재지	
요양기관명			
교부의 필요성(담당의사의 의견)			
* 기재사항이 많을 때에는 별지로 사용할 수 있음.			
요양기관명			
담당의사			
인			
공무원 연금법 제21조 제 3 항의 규정에 의하여 위와같이 신청합니다.			
19			
신청인			
총무처장관 귀하			
※ 아래와 같이 교부를 승인함		보철구명	
서류심사	사무관	과장	승인번호
			승인일자
			명단번호

190mm X 268mm (신분용지 50g/m²)

[별지 제 8 호서식]

보철교대금청구서				처리기간	
				청구번호	
				연금번호	
소속연급취급기관		근무처			
직급		성명		생년월일	19 (만세)
보철구명				취형및교부장	
교부년월일				교부승인번호	
취형귀격소요계 및 금액명세					
* 기재사항이 많을 때에는 별지를 사용할 수 있음.					
청구액		지급받을 우체국 및 은행명			
공무원 연금법 시행령 제21조 제 4 항의 규정에 의하여 위와 같이 청구합니다.					
197					
청구인 주소					
성명					
인					
총무처장관 귀하					
※ 아래와 같이 결정함.					
서류심사	사무관	과장		총액	
지급번호		지급받을 우체국 또는 은행명		세금	
				수령액	

(190mm X 268mm 신분용지 50g/m²)

(1) 原 則

가. 보철 금속재료는 金合金 또는 Cobalt-Chrome 合金을 使用한다.
 나. 金合金과 Cobalt-Chrome 合金은 原價를 別途로 酬價에 加算한다.
 다. 보철시 患者가 災害로 困한 것이 아닌 患部(결손齒等)가 있을 때 患者가 希望하면 本人부담으로 한다.

라. 보철실제시행시 같은 條件의 두가지 別개방법 중 下位에 價格으로 機能回復이 可能한 것을 上位에 價格으로 할 수 없다.
 단, 各部의 치에 있어서 Cobalt-Chrome 은 合金을 使用할 때 金合金 各部 치보다 下位의 價格으로 可能할시에는 局部義齒가 可能하다.

(2) 分類番號 차-1

(가) Mollison's 금관(1치)의 金合金 比例는 21K-22K로 하며 금의 사용량은 每구치 2.286g, 소구치 1.929g을 산출기초로 한다.

(나) Mollison's 금관은 假머(Dummy)에는 使用할 수 없으며 假머는 主조에 한한다.

(3) 分類番號 차-2 主조금관의 金合金 比例는 19K-20K로 하며 金의 사용량은 每구치 3.393g, 소구치 2.286g을 산출기초로 한다.

但, 主조금관은 各部의 치의 支대치에 限한다.

(4) 分類番號 차-3 3/4금관은 상·하악 6치에 限하며 金合金 比例는 19K-20K 金의 사용량은 상악 2.286g 하악 1.357g을 산출기초로 한다.

(5) 分類番號 차-4 支관계속치의 金合金 比例는 19K-20K로 하며 金의 사용량은 상악 2.857g 하악 1.714g을 산출기초로 한다. 支관계속치는 支관파절시 齒根에 이상이 없는 限 支관계속치로 하며 拔치와 加공치는 할 수 없다.

(6) 分類番號 차-5 加공치는 그 數에 따라 單편에 限한다. 즉 加공치는 金관에 限하되 金관종류와 數에 따라 Mollison's 金관, 主조금관 3/4금관(우전치) 支관계속치에 限한다.

但, 假머에 있어서 支대부는 3/4금관(우전치)에 假머는 主조금관의 소구치에 限하며 金合金 比例는 19K-20K로 한다.

(7) Inlay 分類番號 차-13 金合金 比例는 19K-20K로 하며 金의 使用량은 每 1.714g 소 1.143g을 산출기초로 한다.

(8) 各部의 치(배금가금주조) 차-6 차-7 은 金의 차이가 심하여 金合金 使用時의 金의 使用 基準量은 다음 計算方法에 依한다.

(가) 完成된 主조계의 총량(g) × 20%의 소포량(g) × 금구입 價格原價

(나) 20%의 銀, 銅과 10%의 白金은 平均 30%의 金과 同一하므로 總量을 金으로 간주하여 計算한다.

(다) 上記(가) 20%의 소포량(g)은 合金(주조 용융)조각시의 10% 감소 연마시의 10% 감소를 합한 것임.

(例: 10g의 完成된 主조계를 얻었을때에 計算方法은 다음과 같다.)

$$\{10 + 2(20\%의 소포량)\} \times g당 구입된 金總量$$

(라) 各部의 치는 每금가금을 使用함을 原則으로 하나 Cobalt Chrome 合金을 使用할 수 있다.

(마) 各部의 치는 순금 70%, 은 10%, 동 10%, 백금의 10%의 比率로 하여 白 金의 純度는 60%이 상이어야 한다.

(바) 各部의 치(배금지금주의) (假악)는 假부학적 形態의 異狀 其他의 各공치가 支대울때 限한다.

(9) Cobalt-Chrome 各部의 치 차-8 차-9 차-10 차-11 의 金의 使用 量은 상악 5g, 하악 4.286g, 假악 2.5g 총의 치(금속상) 5g을 산출기초로 한다.

(10) 分類番號 차-11 總義齒(假전장) (1악)은 金속재료를 使用하지 않는 것을 原則으로 하나 假齦에 따라(이 상교합등에 전장의 파절우려가 있을때, 기타) Cobalt-Chrome 상만을 使用할 수 있다.

(11) 各개 보철 및 악골보철 차-12 은 各개 부 및 악골결계 등으로 생긴 實際 結果를 그 機能과 形態를 全部 또는 部分的으로 回復함을 目的으로 하며 假악의 假齦은 各部의 치에 限하고 假악의 假齦에는 總義齒에 準한다.

(12) 보철진진증 假소머리로는 別途加算하지 않는다.

(13) 各部의 치는 各공치로서는 도저히 그 機能回復이 不可能할 때에 調整할 수 있다.

分類番號	分 類	點 數
차-1	Molisons 금관(1齒)	1,472
차-2	주 조 금 관(1齒)	1,814
차-3	3/4 금 관(1齒)	1,512
차-4	치 반 제 속 치(1齒)	1,814
차-5	가공치(다미) 그 수에 따라 단판에 붙임.	
차-6	극부의치(백금가금주조) (1악)	4,536
차-7	극부의치(백금가금주조) (원악)	1,472
차-8	극부의치(코발트크롬) (1악)	4,838
차-9	극부의치(코발트크롬) (원악)	756
차-10	총의치(코발트크롬상) (1악)	5,292
차-11	총의치(테 진 상) (1악)	2,116
차-12	구개보철 및 악골보철 1) 유치악 경우에는 극부의치에 붙이고 2) 무치악인 경우에는 총의치에 붙인다.	
차-13	금합금 인레이	900

모든 齒科機械에 關한 院長님의 相談에
誠心誠意것 應 하고 있습니다.

— 영 업 품 목 —

- YOSHIDA UNIT CHAIR 전문수리
- 각종 치과기재 및 부수재료 교환 판매
- 출 장 수 리

인 성 치 과 기 계 상 사

대 포 황 수 철

서울특별시 중구 남대문로 5가길 12-29(중앙빌딩 119호)

전 화 779-0360