

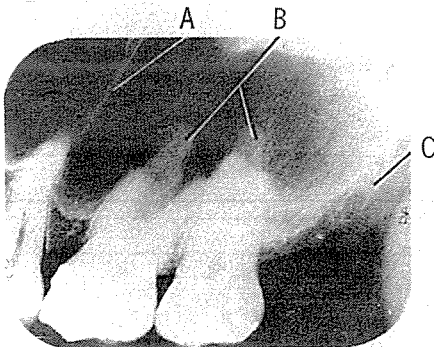
4. 上顎洞(maxillary sinus)

上顎洞은 胎生 4 個月에 出現하기 시작하여 思春期에는 下壁이 鼻腔底와 동일 수준에 이른다.

齒根端 필름에서는 上顎洞은 대개 5 歲以後에 小臼齒와 大臼齒 上方 또는 齒根사이에 X 線 透過性부위로 겹쳐 나타나며, 얇고 흰 外壁에 둘러 쌓여 경계지어지며, 내부는 骨中隔에 依해 몇개로 區分되어지고, 가끔 上皮細胞腫으로 誤判되는 수도 있으므로 鑑別진단에 주의를 요한다. 成人의 上顎洞의 크기는 正常的인 狀態와 機能下에서도 비교적 그 변화가 큰 편이며 좌우측에 따른 차이도 가끔 관찰할 수 있으나, 下顎의 臼齒가 소실되어 上顎臼齒가 下方으로 내려올 경우에 이에따라 上顎洞도 크기가 증가한다.

上顎臼齒를 조기 발치할 경우에는 pneumatization에 依해서 결손치부위의 치조골을 흡수시켜서 上顎洞의 크기는 더욱 확대되어지며 경우에 따라서는 피골골만이 치조돌기상에 남아서 얇은 外形을 유지시키나 더이상의 골흡수는 야기되지 않으므로 후처치의 필요는 없다.

한편 齒根端 필름상에서의 상악동에는 자주 U 字形태의 방사선 불투과성 부위가 중첩되어 나타나는데 이는 上顎骨의 頰骨突起(zygomatic process)이며 촬영시 垂直角度를 변화시킴으로써 어느정도 중첩됨을 필할 수 있다.



가. 上顎臼齒部의 X 線像  
A. 上顎洞內의 骨中隔  
B. 上顎臼齒의 口蓋側根  
C. 上顎結節



나. pneumatization에 依해서 上顎洞의 窩齒顎部位로 확장되었으며 上顎洞沈降現象을 보이고 있다.

(호제동 62의 3호(종로 5가)로 이전 성업중입니다.)



**서울치과기공소**

SEOUL DENTAL LABORATORY

서울종로구호제동 62의 3 (서울빌딩 301호)

(763) 9370

(763) 8206 代表 徐 基 完