

우리 병원의 실무교육

공 순 구

(전주예수병원 간호사업부장)

호남 지역의 중환자 및 응급센터의 역할을 담당하고 있는 우리 예수병원은 분야별 전문 치료 체계가 정비됨에 따라 최선의 의료 제공을 위하여 특수 의료 장비가 설치되고 수시로 procedure가 변화되며 중환자 간호에 고도의 전문 지식과 기술이 요구되어 간호원의 전문적인 특수 훈련과 지속적인 실무교육이 절실하게 되었다.

1971년부터 실무교육이 본 제도에 오르게 된 우리 간호사업부에서는 전문직 간호원과 비전문직 간호요원의 교육으로 나누었으며, 전체

간호원을 대상으로 하는 전체실무교육과 특수분야교육으로서 중환자 간호, 소아 중환자 간호, 수술실 간호, 조산원·마취간호원교육을 실시하고 있다.

간호원들의 일손을 돕는 ward clerk 교육을 실시하여 paper work와 비전문적인 업무를 담당케 하고 보조수를 훈련하여 aid와 orderly일을 담당하도록 한다. 우리 간호 사업부에서 실시하고 있는 실무교육 종류와 내용을 소개하면 :

1. 전체 간호원 실무교육

- 1) 대상 : 간호원 전체
- 2) 기간 : 월 2회
- 3) 장소 : 임상과장, 외래강사, 간호사업부장, 임상지도교사
- 4) 교육내용 : 각 과별, 질병에 대한 교육, 표양강좌

내과(Medicine)교육

Cardiac arrest, Cardiac arrhythmia, Cardio-Pulmonary resuscitation, How to use of the crush cart, Emergency drugs, E.K.G., Acute respi



전체 간호원 실무교육 장면

특집 / 간호원 실무교육을 어떻게 운영할 것인가?

ratory failure, Unconsciousness Patient, O₂ Therapy, Pulmonary edema, Allergy, Diuretics, Salmonellosis, Electrolytes, EH fever, Use of anticoagulants, Tb, Peritoneal dialysis, Acute renal failure, The Thyroid, The Pancreas, Heparinization, Sheehans syndrome, Hypertension, Hepatitis, Pancreatitis, C.H.F., Acid base

외과(Surgery)교육

Post operative nursing care, Anatomy and Physiology of Renal system, Anatomy and Physiology of the digestive system, Anatomy and Physiology of the endocrine system, General surgery, Esophageal Varices, Disease of the spleen, Chest injury, Intestinal obstruction, Colo-recto-anal ca., Care of the burn patient, Disease of the mouth, Chest surgery, Lung ca., Hernia, Tube function, Breast cancer, The pediatric surgery, Parenteral hyperalimentation, Shock, Jaundice, Surgery of G-I system, Explo-biliary

소아과(Pediatrics)교육

Diphtheria, Acute infantile diarrhea, Seizure

산부인과(OB/Gyn)교육

Abnormal uterine bleeding, Toxemia, Carcinoma of Cervix, PID, Family Planning

안과(Eye)교육

Cataract, Glaucoma, Internal disease of the eye, Eye Surgery

이비인후과(ENT)교육

ENT surgery, The Ear, Tracheostomy, Hearing loss

정형외과(Orthopedics)교육

Orthopedic surgery, Orthopedic Nursing, Infection of the bones and joints, Fractures, Traction

신경외과(Neuro-surgery)교육

Neuro-surgery, C.V.A., The head, The head injury, The spinal cord injury, Low back pain, Polyneuritis

치과(Dentistry)교육

재활(Rehabilitation)교육

Rehabilitation, Rehabilitation nursing, Physical therapy, Occupational therapy

정신과 교육

정신의학의 상담, 정신 간호, 정상인의 심리와 비정상인의 심리

지역사회 보건과 교육

Role of the primary care nurse, Health care planning, Community health service

교양강좌

새 의료법에 대한 강좌, 전국여성대회 참석보고, 미국 간호계의 현황, I.C.N. 총회 참석보고, 시민사회와 여성, 전기 사용법, 기적정신과 여성의 정신자세(가나안 농군학교), Variety of American Nursing, 친절교육, 미용 강좌

병리학(Pathology)교육

Lab tests and clinical significance, Hematology, Liver function test, Blood transfusion and cross matching, New concepts of

arteriosclerosis, Introduction of tumor, Classification of malignant reticuloendothelial disease, Trans oral broncho-fiber scopy

방사선학(Radiology)교육

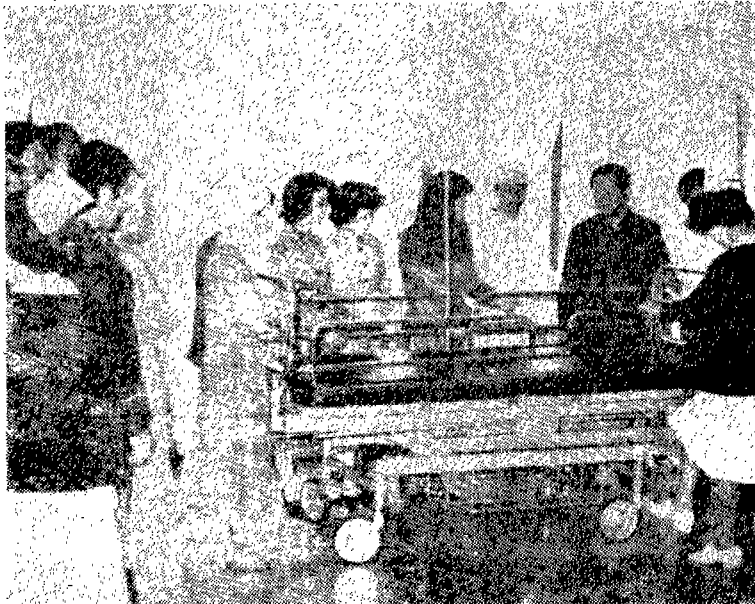
X-Ray technique and preparation, Radiation and Protection

약리학(Pharmacology)교육

Medication and interaction, 정맥주사 약물의 배합금지

Nursing Arts

Nursing Ideology and principles, 간호와 윤리, Role of the hospital nurses, Nursing problems, Charting, Patient centered care, Evaluaton of inservice education, Medical terminology, Emergency care, Disinfection and sterilization, Isolation, Prevention of urinary tract infection, 병원 목표 전달, Hospital infection, Classification of rubber



새로 도입된 ICU, RR 침대 사용법을 간호요원들에게 설명하는 모습

특집/간호원 실무교육을 어떻게 운영할 것인가? ■

catheter, Bacteriuria and Indwelling Catheter 등을 골자로 한다.

1980년은 기초 이론을 review하자는 간호원들의 요청에 의해 인체 해부, 생리에 대한 교육을 실시하기로 하였다.

2. Ward Conference

- 1) 대상 : 각 Unit Team Member
- 2) 기간 : 월 2회
- 3) 강사 : 의사, 수간호원, Team Member
- 4) 교육내용 : 임상에서 필요한 지식과 문제점, 간호의 방향을 다루는 것으로써

내과(Medicine)

E.K.G, Respiratory failure, Liver disease, Salmonellosis, Cardiac contractility를 일으키게 하는 요소, Acute glomerulonephritis, Typhoid fever, Atrial fibrillation, Pace maker, Drug Intoxication, Pulmonary edema, Emergency drugs, Supporting respiration, Cardiac drug, Pneumonia, Meningitis. Nephritis, Polyneuritis, Tetanus, Jaundice, Heart disease, Lung abscess, Peritoneal dialysis, Hepatitis, Meningococcal meningitis, Gastroenteritis, Pul. Tbc, Anaphylactic shock, Medical-surgical care, Liver abscess, Cholecystitis, Cholera, Diagnostic Test, Bronchial Asthma, Bronchiectasis, Medication, D.M., Diet Therapy, Hyperthyroidism, Bed Rest, Uremia, Anatomy & Physiology of the liver, Medication & fluid therapy, Tb환자의 퇴원후 가정치료, Nephrotic

특집 / 간호원 실무교육을 어떻게 운영할 것인가?

syndrome, Acute pancreatitis, Acid Base, EH fever, Antibiotics, Anticancer drugs, Pleural effusion, Hemodialysis, Heparinization

외과(Surgery)

Post op. care of general surgery, Post op. care of colon surgery, Anesthesia and nursing Care, Post op. Complication, Anatomy physiology of biliary Tract, Urinary tract stone, RND, Miles op, Sweet op, Chest Tubing Pt. Care, U-V Fistula, Congenital megacolon, Rectal ca., I & D, Burn, Laryngeal ca., Surgical care and problems, C.V.P., Shock, Pan-Peritonitis, Intususception, Shunt op., Whipples op., G-I Bleeding, Special operation

소아과(Pediatrics)

Pediatric procedure, Meningitis, Hepatitis, Gastroenteritis, Tetanus, Jaundice, Nephritis, Premature, Pneumonia, Croup, Congenital syphilis, Poliomyelitis, Using method of incubator, Diphtheria

산부인과(Ob.Gyn)

Postpartum care, Breast care, toxemia, Family Planning, Post partum Bleeding, The care of the new born and mother, Complication of labor, Care of Labor, Artificial feeding and breast feeding, Eclampsia, Breast care, Post op. care, Puerperal fever, Medication of Ob pt., Care of C/S pt., Cervix ca., Chorio Carcinoma, 자궁수축·양수, Ectopic preg., Pre-Eclampsia, 자궁수축 미약과 과강수축력, Nursing care after abortion, Post hystrectomy care, Uterine myoma, Abnormal uterine bleeding, Placenta disease, Abortion, Antenatal care, 입부의 영양, Vagini-

tis, Maternal adaptation to preg., Antepartum hemorrhage, A-P Resection

이비인후과(ENT)

Post op. care of ENT, T-A, Eye pt. care, Eye surgery, Squints, OMPC, CMS, Cataract, Complication of Senile Cataract, Tracheostomy

정형외과(Orthopedics)

Traction & Equipments, Cast, Open & Closed and flail wound, Tibia open & Closed fr., Soft tissue injury fr., Orthopedic surgery, Traction bed, Orthopedic Prep, Femur fr.

신경외과(N.S)

ICU. Hematoma of Head, Coma pt. care, The Convulsing Patient, Aneurysm, Spinal cord injury, Medication of N.S, Epilepsy, S.A.H., Post op. care of N.S., Post Craniectomy care, H.L.D., Care of the neuro-surgical pt., H.N.P., Head injury, Neurologic sign, Skull fr., Spinal tumor, Head disease

실험실 검사와 X-ray에 대해서는

X-Ray, Culture test, Normal data of X-Ray, Frozen section, Widal test, Lab. Test, L.F.T.

중앙공급실(C.S.R)에 대해서는

Menghini needle liver biopsy, Pleural biopsy, Silvermann needle liver biopsy, Cope needle and node biopsy, Needle biopsy, Node biopsy, Thoracentesis set, Peritoneal dialysis, Delivery set, Spinal manometer-sway, Water-seal, Bone marrow, F-Cathe-

ter, Head & hand dressing, Management of sterile equipment, Sengstaken tube, Miller Abott tube, Tracheostomy set, Tidal irrigation, Spinal tap set, Aortogram set, Cut down set

간호기술(Nursing Arts)에 대해서는

Skin care, 병동관리와 환자간호, Evaluation & Replanning of nursing care, Nursing care의 총정리, Care of the tubes and catheters, 예의있고 친절한 간호원상, 산업장 간호원의 기능과 역할, 임상에서의 환자교육, Bladder training, Bed-sore, Intensive care, 임종환자 간호, 간호방향, 격리식사 관리, N.P. O. 필요한 검사, Isolation, Nursing problems, Rehabilitation nursing care, Blood transfusion

3. 중환자 간호 교육(Critical Care Development Program)(약어:C.C.D.P. Course)

- 1) 대상 : 중환자 특별 간호 교육을 이수한 간호원, new member
- 2) 기간 : 12주(주 3회 6시간)
- 3) 강사 : 임상과장, 임상 지도교사
- 4) 교육내용 :

A. New Class

- 1. Patient as a person 2hrs
- 2. Cardio-pulmonary Resuscitation (Principle, Film, Practice) 3hrs
- 3. Cardiovascular Emergency 6hrs
- 4. E.K.G. 15hrs
- 5. Respiratory Emergency 6hrs
- 6. Central Nervous System- Emergency 6hr
- 7. Gastro-Intestinal Disease 4hrs
- 8. Renal disease 4hrs
- 9. Fluid & Electrolytes 4hrs
- 0. Endocrine & Obstetrics 4hrs

특집/간호원 실무교육을 어떻게 운영할 것인가?

- 11. Acid & Base Balance 4hrs
- 12. Misellaneous Disease 4hrs
- 13. Death & Dying 3hrs
- 14. Test 3hrs

B. Review Class

- 1. 대상 : 중환자 특별 간호 교육을 이수한 간호원
- 2. 기간 : 12주(주 3회 6시간)
- 3. 강사 : 임상과장, 임상지도교사
- 4. 교육내용 :
 - 1. Fluid
 - 2. Shock
 - 3. CPR Practice
 - 4. Chest Trauma & Tubing
 - 5. Intracranial Aneurysm & SAH
 - 6. Uremia
 - 7. Head Injury
 - 8. Low Back Pain
 - 9. Peritoneal Dialysis
 - 10. Brain Tumor
 - 11. Spinal Cord Injury
 - 12. C.V.P.
 - 13. Cardiac Monitor & Defibrillator
 - 14. Leukemia
 - 15. Spinal Cord Tumor
 - 16. Meningitis
 - 17. Anticoagulant Treatment
 - 18. Hypertension
 - 19. Acid Base TEST

4. 소아 중환자 특별 간호 교육

- 1) 대상 : 소아병동 간호원, New Member
- 2) 기간 : 12주(주 3회 6시간)
- 3) 강사 : 소아과 과장, 의사, 수간호원
- 4) 교육내용 : Lecture 72시간
 - 1. 아동 심리학 8hrs
 - 2. Cardiopulmonary Resuscitation 4hrs

특집/간호원 실무교육을 어떻게 운영할 것인가?

3. Respiratory Emergency and Care	4hrs
4. Nutritional Needs of Childhood	6hrs
5. Systemic Disease	4hrs
6. Renal Disease	4hrs
7. Cardiovascular Disease	6hrs
8. Miscellaneous Disease	6hrs
9. Congenital Disease	6hrs
10. Premature	4hrs
11. Central Nervous System Disease	6hrs
12. Pediatric Surgery	10hrs
13. Death and Dying Test	2hrs

5. 수술실 간호원 훈련

1) 대상 : 간호원 면허 소지자로서 미혼 세례 교인

2) 기간 : 6개월

3) 강사 : 의사, 감독 간호원

4) 교육내용 :

A. Lecture 125 hrs

Anatomy & Physiology	40hrs
Microbiology & Pathology	10hrs
Anesthetics	5hrs
E.K.G.	10hrs
직업적 조정	3hrs
General-Surgery	10hrs
Neuro-Surgery	5hrs
E.N.T.	5hrs
Obstetrics & Gynecology	5hrs
Eye	5hrs
Orthopeaics	10hrs
수술실 수기	10hrs
Radiology	2hrs
Pharmacology	5hrs

B. Practice 720hrs

General Surgery	1½months
Orthopedic Surgery	1½months

Neuro-Surgery, Ob/GYN
surgery

1½months

Eye, E.N.T.

1½month

6. 마취 간호원 교육

1) 대상 : 간호원 면허 소지자로서 미혼 세례 교인

2) 기간 : 1년

3) 강사 : 마취과장, 마취 감독간호원, 간호사업부장

4) 교육내용 :

A. Lecture 215hrs

Anatomy	40hrs
Physiology	40hrs
Physics & Chemistry	40hrs
마취의 실제	40hrs
Pharmacology	40hrs
E.K.G.	10hrs
Radiology	5hrs
Test	

B. Practice

마취과	10½months
응급실	15days
회복실	15days
중환자실	15days

7. 조산원 교육

1) 대상 : 간호원 면허 소지자로서 미혼 세례 교인

2) 기간 : 1년

3) 강사 : 산부인과 과장, 간호사업부장, 수간호원

4) 교육내용 :

A. Lecture 198hrs

Obstetrics	90hrs
조산 간호	32hrs
직업적 조정	21hrs
소아과	15hrs
조산아 및 신생아 간호	15hrs
산후 간호	15hrs

특집 / 간호원 실무교육을 어떻게 운영할 것인가?

마취학	10hrs
B. Practice(매일 6시간)	
분만실	6months
산후 간호실	2months
신생아 및 조산아 간호실	2months
산부인과 진찰실	2months

8. 간호 보조수 교육

- 1) 대상 : 고등학교를 졸업한 23세 미만의 비혼 여성, 23세 이상의 남성
- 2) 기간 : 2개월
- 3) 강사 : 임상 지도교사, 간호 사업부장
- 4) 교육내용 :

A. Lecture : Total 95hrs



중환자 간호교육(CCDP Course)을 마치고 수고하신 강사와 수료생이 한 자리에 모여.....

1. General Rule & Introduction of Hospital Organization 2hrs
2. Hospital Tour 3hrs
3. Bible 5hrs
4. Ethics 5hrs
5. Anatomy & Physiology 20hrs
6. Microbiology 10hrs
7. 예수병원 Nursing Procedure 50hrs

B. Clinical Practice 200hrs

9. Ward Clerk Training

- 1) 대상 : 예수병원에서 간호보조수 교육을 받고 2년 이상 임상 경험자

2) 기간 : 1 month

3) 강사 : 임상 지도교사, 간호 사업부장

4) 교육내용 :

A. Lecture 50hrs

1. Pharmacology 10hrs
2. Daily Count 15hrs
3. 제반 서류 취급 20hrs
4. Ethics 5hrs

B. Practice 142hrs

중환자 특별 간호 교육과 마취 간호원 교육, 조산원 교육, 소아중환자 교육, 수술실 훈련을 이수하게 되면, 병원장의 수료증 수여와 pin을 수여 받고 이에대한 높은 수당을 받게 된다.