

오피스 랜드스케이핑

(I)

金 炯 宇

(弘益工業專門大學 專任講師)

I. 序論

最近 우리나라에서도 經濟發展에 힘입어 大型화된 高層 事務所 빌딩이 계속 建設되고 있으며, 執務空間에 대한 보다 새로운 認識과 事務管理의 能率化와 生産性を 增大시키는 事務所 室内디자인의 方法이 要求된다. 우리나라 오피스 빌딩은 아직까지 執務環境에 많은 改善이 必要하다. 家具 및 設備의 제자리 걸음은 規模, 外觀, 施設 등의 進展에 難題가 되고, 事務所 空間 内外부의 充實한 眞面目을 갖추기 위해서는 이에 대한 立体的, 多角的 活用과 創造的, 思考的 作業場으로 人間性 藝術性を 提高하는 多元的인 事務所 配置論이 期待된다.

이러한 配置構想의 變遷속에서 特異한 事務所 室内디자인의 한 分野인 「오피스 랜드스케이핑」 Office Landscaping) 을 研究하여 事務所 室内의 根本的인 디자인상의 再編成을 模索할 수 있게 하는 것을 目的으로 한다. 이 研究는 오피스 랜드스케이핑이 形成된 디자인상의 背景과 概念의 展開, 計劃方法과 基準, 그리고 利点を 分析하여 그 問題點을 解決하는 對策을 究明하였다.

II. 背景

여러나라에서 많은 會社의 組織이 갖는 管理上의 實務와 協同的인 意識은 19世紀보다 20世紀에 와서 뚜렷해졌다. 여러 分野에서 科學技術의 進歩와 事務所의 낡은 設備과 家具의 量을 比較해 볼때 아주 놀 다.

一般人이 접하는 事務所의 많은 室과 個室은 대부분 한 사람씩 使用하는 것에서, 經濟的인 考慮에 따라 일반적으로 2人에서 9人까지 使用되었다. 集團使用에서 빚어지는 散漫함과 妨害에도 不拘하고 溫度와 音響 콘트롤이 缺如된 이러한 室들은 보통으로 받아들여지고 있다.

칸막이 (cell) 事務所의 非經濟的인 發展에 대한 反射的인 움직임은 美國에서 비롯되었으며, 이러한 理由에서 大規模 開放型 事務所에 教室型 (Bull pen式)으로 많은 사람을 受容하기 위해서 作業條件의 계속적인 惡化와 任務修

行에 不注意하는 短點이 있음에도 받아들여 졌다. 지난 20年동안 科學分野와 密接하게 關聯된 몇몇 開發者들은 「오피스 랜드스케이프」의 새로운 概念을 生成할 수 있게 하였다.

이것은 知識의 蓄積과 作業時의 人間行動에 대한 理解와 技術的인 熟練, 建物の 構造的인 面, 物理的인 環境을 완전히 콘트롤 할 수 있는 것이 結果이다. 다른 核心的인 開發者들은 管理的인 活動과 組織의 人工頭腦學, 情報處理와 피드·백 (feed back) 시스템의 向上으로 研究方法와 作業을 좀더 理解할 수 있었다.

事務所 經營咨問 會社인 퀵보오너 팀 (Quick borner Team)은 「뷔로·란트사프트」(Büro landschaft)라고 불리는 새로운 概念을 創案해 냈다. 大規模 組織은 Full scale의 模型層과 實驗的인 建物を 디테일하게 展開하는 概念에 따랐으며, 그다음 이러한 概念에 전적으로 根據하여 디자인한 새로운 建물이 나오게 되었다. 이와 같은 事務所室은 獨逸에서 가장 많이 實現되었으며, 이 概念은 英國, 美國, 스웨덴, 이태리, 西歐諸國으로 急速하게 擴散되었다.

B·P, SIEMENS, CIBA, OSRAM, JOHN HANCOCK MUTUAL LIFE, DU PONT, EASTMAN KODAK 등과 같은 大規模 世界的인 組織들은 潛在的인 오피스 랜드스케이프 概念을 實現化하였다. 英國 政府는 1967年 Kew 에 있는 實驗的인 建物を 完成시켰으며 오피스 랜드스케이프의 合當性を 調査하여 새로운 White Hall 事務所에 提案하였다. 오피스 랜드스케이핑과 關聯한 15年間的 年譜는 (표 1)과 같다.

오피스 組織의 實現化는 고정된 階層을 가진 靜的인 有機體가 아닌 대단히 새로운 것으로 보인다. 可變的인 事務所室을 要求하며, 事務所 빌딩은 形態와 外觀을 重要視하는 傳統的인 建築的 概念보다 内部에서 忠實해져서 外部로 디자인 되어야만 한다.

複合的인 計劃의 作業은 다음 事項과 現象에 對應하여

(표 1) 오피스 랜드스케이핑에 관련한 15년간의 建物과 事件

年度	代 表 的 建 物	關 聯 事 件	出 版 物
1960	CBS빌딩, 뉴욕(미국) 콘티넨탈 센터, 시카고(미국) 베르텔스만 出版 會社, Gütersloh(서독)	1950年代 末 퀴크보오너 팀 獨逸에 서 結成	
1961	포더빌딩, Warley(영국) 버더스 아이 食品本社, Walton(영국)		
1962	웨스트 미드랜드 가스庁, Solihull(영국)	디자인 방법에 관한 會議 - 크리스토퍼 존과 D. G Thornley 論文 刊	Baumeister NO 5 1962 : 오픈 플랜 오피스에 관한 一連의 記事 (Das rationelle Büro) RIBA에서 「Management hand book Kommunikation」 랜드 스케이프 오피스 잡지 最初로 出刊
1963	Robinson빌딩, Bristol(영국) Nino, Gmb H Nordhorn(독일)		F. Duffy가 Architectural Review에 (英) 1964. 2月號에 Büro land schaft 記事發表
1964	하인즈 食品, Hayes, Middlesex (영국)		Peter Manning이 「오피스 디자인 : 環 境의 연구」를 리버풀大學에서 出刊
1965	Place Bonaventure, 몬트리올(서독)		F. Duffy, 「오피스 랜드 스케이핑 : 오피스 計劃의 새로운 어프로치」出刊
1966	GEC Mail order사무소, Kameu(서독) Osram Gmb H, 뮌헨(서독) Yamanashi 出版센터, Kofu(일본)		R. Ilig, 「오피스 計劃, 配置, 設備와 建物」 出刊
1967	BP本社, Harlow(영국) Du Pont 社, Wilmington(미국)	오피스랜드 스케이핑 심포지움, 시카고 White Hall plan	White Hall 開發 Group MPBW 오피스 요약(内部)
1968	Building Design Partnership Offices, Preston(영국) 北部 가스方, Killingworth(영국) GAKO빌딩, Gothenburg(스웨덴)	「차별없는 環境의 디자인에」 대해 RIBA의 電氣委員會 會議에서 討論	R. Probst, 오피스 變化를 위한 施設 (미국)
1969	Kew에서 DOE를 위한 실험적인 오피스 (영국) BoDts本社 사무실, Nottingham(영국) Lever Bros, Port Sunlight 既存사무실 改修(영국)	MPBW, Proto type家具의 供給과 分配	Philip Tabor, 「오피스의 歩行動線」 LUBFSW. P17(영국) 1967~68 오피스 디자인紙에 오피스 랜 드 스케이핑 欄을 두다(미국) J. Shelton, 'Architects' Journal紙 69年 3,5號에 「랜드 스케이프 오피스」 發表
1970	Fred Olsen사무소, 런던(영국)		
1971	Office for Norman Frizzell, Poole(영국) SWEB Avon 銀行, Bristol(영국)	Herman Miller가 「Action 오피스 2」시스템에 관한 세미나를 최초로 영국에서 開催	Axel Boje, 「오픈 플랜 오피스를 영국에 서 最初로 出刊 DOE, 「오픈 오피스 計劃, 經費와 効 果의 分析」出刊 DOE, 「計劃된 오픈오피스, 經營을 위한 入門書」出刊
1972	Hambro Life, Swindon(영국) 펑컨 북, Harmondsworth(영국) IBM Greenock, IBM Cosham에 Herman Miller AO 2를 사용(영국) Central Beheer, Apeldoorn(네덜란드)		
1973	Europa House, Stockport(영국)		
1974	Burmah오일本社, Swindon(영국) Halifax Building Society, Halifax GLC island block, 런던 CEGB 엔지니어링部本社, Gloucester (영국)		

야 한다.

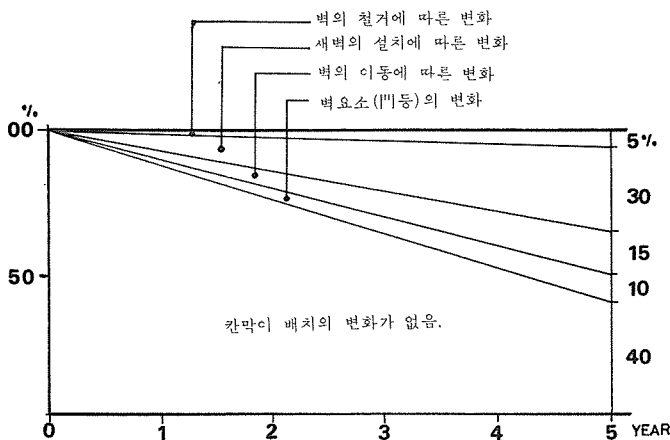
- ① 事務室의 活動과 方法의 急激한 增加.
- ② 機械에 의한 情報操作에 대한 紹介.
- ③ 事務所 빌딩의 使用年限을 考慮하여, 이 期間을 넘지 않게 開發하는 것을 予見할 수 없는 것에 대한 實現化.
- ④ 1次的인 統率力과 階層 시스템이 複合的인 管理機構로 變化하는 것. 組織의 效率의인 機能化는 오피스 빌딩을 退步시키거나 向上시킬 수 있게 程度에 맞게, 디자인되지 않은 建物은 보다 實質的인 利點을 要求하게 된다.

새로운 建物은

- ① 가장 중요한 組織的인 도움을 意味하며,
- ② 大規模 資本을 必要로 하며,
- ③ 建物 使用者들의 行動에 가장 큰 影響을 미치며,
- ④ 建物의 使用壽命은 30年 내지 50年이나 그 이상이어야 하며,
- ⑤ 予見치 않은 未來의 要求에 대한 安定性을 가져야만 한다.

우리는 計劃의 잘못이 다른 世代의 새로운 建物로 交替될 때까지 고칠수 없음을 銘心하여야 한다. 變化와 適應은 管理的인 組織이 廣範圍한 條件과 任務를 調節시키도록 항상 要求된다. 建物을 限定시키거나 變化를 늦추는 方法은 없다. 오래된 建物은 일반적으로 狀態가 참을 수 없을 정도이거나, 커뮤니케이션의 채널이 시끄럽고 충분치 못할 때까지 별다른 方法이 없다. 그 結果 週期的인 間隔으로 주요한 것을 再配列하는 것은 組織의 適切한 機能化를 이루는데 가장 좋은 方法인 壁體의 破壞이다.

(그림 1)

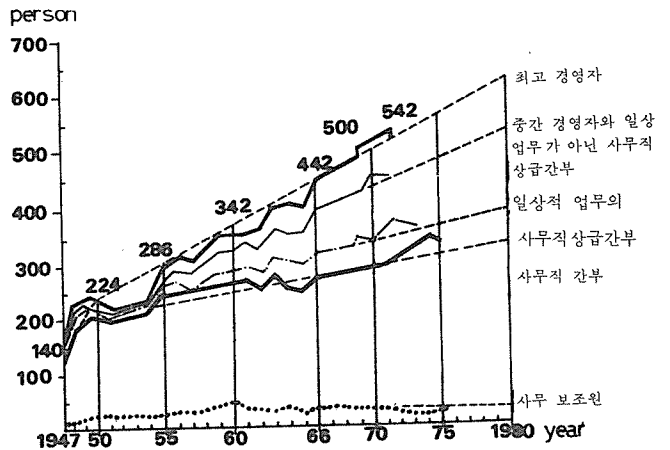


(그림 1) 칸막이 配置의 變更 - (800명 기준의 관리본부 예인)

大部分의 變化는 사치스럽고 一時的인 것이다. 그러나 일반적으로 칸막이 配置는 連續的인 反應으로 일어난다. 이것의 解決策은 永久的이며 半永久的인 壁을 새로운 要求에 適應할 수 있도록 새로운 建物에서 禁함으로써 可能

하다.

오늘날 管理組織에 있어서 專門職과 上級幹部들은 앞으로 增加하는 傾向이다. (그림 2) 教育的 水準의 向上으로 事務室의 執務는 좀더 複合的이게 된다. 事務室 環境條件의 變化에 따른 結果로 雇傭人에 대한 바닥面積은 增加되었다. 先進國에서 6年前 雇傭人 1人당 平均 바닥面積 (建築面積)은 15m² 정도였으나 現在는 裝備와 事務室 서어비스, 快適性의 向上과 一般的인 基準值의 增加로 45m²에 가까운 바닥面積이 要求되고 있다.



(그림 2) 산업체 경영에서의 고용자의 증가

事務室 作業은 行政, 意思決定, 政策樹立, 會議, 面談 등이 包含되어 있다. 이러한 事務는 單純한 過程이며, 記錄, 簿記, 書類分類, 파일링 (Filing), 複寫, 計算, 製圖 등등의 많은 活動을 포함한 것으로 經營決定의 慣例的인 結果이다.

經營과 서어비스는 主要 오피스 機能이며 職員들이 適應할 수 있게 廣範圍하게 널려져 있다. 重役들은 顧客 접촉을 最小化하는 同時에 적절히 廣範圍한 커뮤니케이션을 維持하면서 혼자서 일할 必要가 있다. 그룹 作業은 必要한 것이며 非公式的인 그룹間이나 部間的 접촉도 必要하다. 特殊한 일을 하는 것은 적기 때문에 規模를 줄여야 하며, 反面에 일정한 作業은 많은 職員들이 한 事務室에서 作業할 수 있다.

使用者에 대한 研究들은 디자이너와 建物 使用者와의 사이에서 組織的인 Feed Back에 의해서 計劃의 專門家에게 좀더 받아들여 질수 있다. 이러한 觀點에서 디자이너가 參與하거나 建物 使用者가 創案하는 경우는 드물기 때문에 研究들은 매우 중요한 道具가 되었다.

뿐만아니라 經營은 항상 事務室 空間이 賃貸되거나 建築되는 경우 事務室 配置의 短點을 認識하여야 한다. 使用者의 研究 도움에 따라 디자인 基準의 選擇, 디자인 假

정의 합법성을 평가한 다음, 計劃着手時의 目標을 明確하게 하여야 한다.

이러한 研究들은 다음 事項에 많은 省察을 要한다.

- ① 施設의 機能的인 配置는 適切한가?
- ② 建物の 環境的인 實行
- ③ 建物 占有者들의 主觀的인 反應

다른 새로운 빌딩과의 比較研究나 以前과 以後의 研究는 未末의 디자인을 위해 가장 有益하고 보탬이 된다. 이러한 文獻은 새로운 빌딩이나 오래된 빌딩에 있어서 좀더 社會的인 興味를 갖게하며, 幹部의 相互作用과 組織에 對한 態度를 테스트 하는데 使用된다. 대규모 雇傭人 組織을 위한 急激한 要求는 事務所 環境의 社會的인 側面과 主觀的인 分野에 있어서 研究作業과 調査가 이루어져야 한다. 이러한 作業을 통해서 雇傭人和 雇傭主가 얻을 수 있는 考慮할 만한 利益이 생긴다.

오피스 랜드스케이핑은 組織的인 아이디어에 親密하게 應用되어진 特有한 디자인의 例이다. 누구나 組織的인 指導의 立場이나 反對의 立場을 包含하지 않으면 디자인에 接近할 수 없다. 이러한 特性은 Proto type이 可能해 질 수 있으며, 좀더 理解하기 쉬운 方法인 建築家와 建築主의 討論은 디자인 作業이 始作되는 初期段階에 이루어져야 하는 것이 디자인 選擇의 戰略이다. 만약 兩者가 討論할 수 있다면 같은 基本概念들—兩側의 세밀한 檢査에서 남을 수 있게 充分히 튼튼한 것이어야 되는—은 우리가 現在의 狀態에서 建築主가 予見하는 그의 要求條件을 完全하고 흡족하게 하기 위해서 많은 段階를 밟아야 한다. 그 다음 建築主는 固定되고, 建築家 자신은 그의 神秘스러운 材能을 發揮하여 完全히 끝나게 한다.

오피스 랜드스케이핑의 어려움은 아주 넓게는 그것이 단지 움직임에 따른 一種의 概念이라는데 있다. 다른 根本的인 課題는 建築家와 建築主의 關待가 오피스 랜드스케이핑이 使用者의 要求事項을 徹底하게 試驗하여 包含시켜야 한다. 이것은 오피스 디자인이 지난 10年 동안에 극히 徹底함이 없었다는 理由에서 이다.

그러므로 現在는 要求事項의 調査를 극히 当然하게 여기고 디자인의 解決을 可能할 수 있도록 좀더 實際的인 어프로치와 時代에 따른 디자인의 感覺을 가져야 한다. 우리는 다른 特有한 解決이 생기는 것 뿐만 아니라, 오피스 랜드스케이핑이 最初로 이러한 進展에 刺戟이 된 것 절대로 잊어서는 안된다.

Ⅲ. 概念

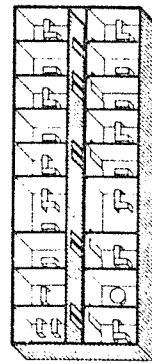
1. 事務室의 類型

오늘날 가장 일반적인 事務室의 類型은 크게 復道型和 開放型 두가지로 나타낼 수 있으며, 開放型의 發展된 새

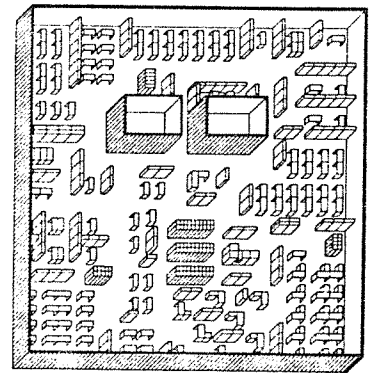
로운 形式인 오피스 랜드스케이프(事務所 執務環境 計劃)가 있다. 이들의 長·短點을 比較하면 다음과 같다.

가) 復道型 事務室(Corridor office)

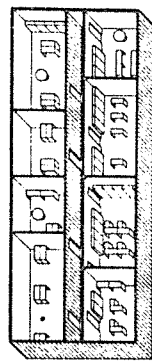
復道를 中心으로 하여 室이 區劃되는 것에 따라 個室型(Cellular office, Individual office) (그림3·1)과 集團型(Group space office) (그림3·2)로 나누고, 復道의 位置와 數에 따라 地域이 分配되므로 單地域配置(One tiered office, single Layout, 井復道式), 2重地域配置(two-tiered office, double zone layout, 中復道式), 3重地域配置(three-tiered office, triple zone layout, 2重中復道式) 등으로도 區分하고 있다.



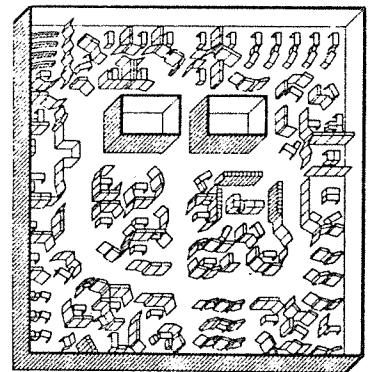
1. Cellular



3. Open plan



2. Group space



4. Landscaped

(그림 3) 事務室의 類型

長點: ① 個室을 쉽게 設置할 수 있다.

② 프라이버시가 좋다. 各室의 칸막이는 防音과 視線遮斷이 容易하다.

③ 周圍環境을 調節할 수 있는 傳統的인 方法이 可能하다. (照明 스위치, 通風이 가능한 窓門과 햇빛을

遮斷할 수 있는 블라인드, 커튼 등등)

④ 서로 相異한 事務室, 家具 그리고 바닥 裝飾이 各室의 地位에 대한 간단한 基準이 된다.

短点: ① 모든 사람이 個室을 가질 수 없기 때문에 室을 分割하는 것이 不可避하다. 이러한 室의 分割 所有는 精神集中에 害로운 貧弱한 環境이 造成된다.

② 監督이 어렵다.

③ 커뮤니케이션이 어렵다. 室內의 電話는 아침부터 저녁까지 모든 職員들을 妨害하며 서로 꼭 連結되어야 할 많은 것들이 傳達되지 못하게 된다.

④ 室의 칸막이를 變更하는데 費用이 要求되기 때문에 末來의 變化를 抑制하게 된다. 때때로 不便이 增加됨에도 불구하고 來未의 配列이 絶對인 것으로 여겨진다.

⑤ 事務室과 事務室을 連結시켜주는 復道와 구석진 事務室의 門으로 인하여 空間의 浪費가 따른다.

⑥ 建物の 모양 自体가 소수 以上의 人員이 한 場所에서 함께 일하는 것을 어렵게 하며, 이는 集團作業또는 會議에 어려움을 준다.

나) 開放型 事務室(Open Plan Office) (그림 3·3)

이것은 한 場所에 冊床과 施設을 序列에 따라 配置시키는 것이다. 따라서 事務室의 規模도 상당히 크게 되며 幹部들은 窓쪽에서 먼곳에 位置하게 되기 때문에 人工照明裝置가 要求된다.

長点: ① 空間의 節約: 구석진 곳의 浪費防止와 通路의 最小化

- ② 悠然한 作業의 흐름
- ③ 커뮤니케이션의 容易함
- ④ 徹底한 監督
- ⑤ 反復的 作業의 組織化
- ⑥ 事務室 内部 改造의 容易함

短点: ① 序列에 의한 책상 配置는 監督官 指揮 以下의 幹部들에게 廉惡感과 非友好的인 느낌을 주는 教室과 같은 效果를 준다.

② 散漫한 霧圍氣: 茶를 운반하는 손수레(tea trolley)의 往來등

③ 地位에 대한 外的 標示가 없어 진다.

高位 幹部層과 그 밖의 모든 사람을 區別하는 것 外에는 職員들의 水準을 區分하는 標示가 없다.

④ 各 個人이 그 周圍環境을 統制할 수 없게 된다.

다. 새로운 類型(Office Landscaping) (그림 3·4)

오피스 計劃은 建築이나 室內디자인의 実行에 있어서 專門인 形態를 갖게 되었으며, 以上에서 考察한 復道型과 開放型 事務室의 改善과 必要에 대한 限定된 實体(Realities)

보다)는 좀더 專門化된 質(qualities)이 問題되었다.

1950年代 後半에 事務室 디자인에 대한 새로운 概念은 適切한 採光과 換氣가 이루어 지고 安樂感을 주는 大型의 開放된 空間을 技術的으로 解決해 주었기 때문에 다음 問題들을 풀어 주었다.

① 事務室에서의 커뮤니케이션

② 電話나 訪問을 통한 外部와 가져야 하는 接觸의 解決

③ 各 構成員이 必要로 하는 空間과 設備과 프라이버시

事務室은 單純한 作業場이나 命令의 上下 連結만이 아닌 많은 사람들의 復雜한 相互作用이 이루어 지는 複合體로 생각하였으며 따라서 集團作業의 心理가 研究對象으로 登場하게 되었다. 1958년에서 1960년 頃에 最初로 새로운 類型의 事務室 計劃인 「뷔로·란트샤프트」가 獨逸을 中心으로 한 유럽에서, 그보다 조금 늦게 美國에서 「오피스 랜드스케이핑」과 새로운 「오픈 프랜닝(open planning)」에 접하게 되었다.

2. 오피스 랜드스케이핑의 概念

오피스 랜드스케이핑이란 近代建築 理念의 延長上에 나타난 새로운 事務室 室內디자인의 한 分野이다. 에베르하르트(Eberhard)와 볼트강(Wolf gang) 슈넬(Schnelle)兄弟들의 指導下에 있는 「퀴크보오너 팀(Quickborner Team)」은 1959년에 事務室 室內의 景觀處理 概念을 開發하였다.

以前까지 이 팀은 종이, 家具와 執器類 및 事務用 파일 등을 취급하는 資材會社로서 이러한 事務空間의 相互關係(interaction)를 調查研究한 것은 自体 生産品과 事務室 體制間에 어떤 差異때문에 일어나는 不和를 解決하기 爲한 것이었다. 그 結果 事務室의 모든 要素는 相互 緊密한 關係를 갖고 있으므로 서로 同時에 作用하는 것을 考慮하여 根源的으로 事務室 計劃에 대한 展開段階에 까지 이르게 되었다.

이 概念은 事務空間 計劃에 대한 하나의 어프로치로 미리 予測된 어떤 解決方案을 排除한 公式的이 아닌 空間計劃에 대한 接近方法이다.

어떠한 事務空間내에서도 生産行爲, 作業의 展開, 社會와의 連關性 그리고 作業環境과 각종 器具의 必要性 등의 共通因子를 갖고 있으며, 이 모든 因子들은 相互 有機的作用을 하고 있으므로 各個의 因子는 全体要素에 影響을 미치게 된다. 확실히 作業의 展開가 社會와의 聯關性 그리고 作業道具들은 會社의 性格에 따라서 그 패턴을 달리하게 될 것이다.

오피스 랜드스케이프의 概念은 이러한 要素들의 相互 有機的 關係를 考慮한 모든 要素를 同時에 處理하도록 企

劃하는 方法이다. 이러한 要素의 性格把握이나 相互關係의 連結등을 把握하기 위해서는 相互 緊密한 關係속에서 參與하는 팀·플랜닝(Team Planning)만이 오피스 랜드스케이프의 試圖를 成功的으로 이끌어 갈 수 있다.

또한 이 概念은 상당히 새로운 試圖이기 때문에 一般的으로 概念과 特性에 關係 精確히 알려져 있지 않다. 단지 從來의 일반적인 事務室의 企劃 및 設計技法의 變形에 불과할 뿐이라는 歪曲된 생각을 많은 建築家, 디자이너 또는 事務空間의 經營者들이 가져왔기 때문에 이 技法에 대한 不理解와 不適當한 使用으로 말미암아 事務室 計劃을 成功的으로 마무리 짓지 못하는 경우가 있어 왔다.

오픈 프랜닝과 오피스 랜드스케이프의 概念을 同意的이라고 보는 見解가 一般적으로 普遍化되어 있는데, 이것은 視覺的이며 意匠的인 面만을 생각한 것이다. 普遍化된 오픈 프랜닝은 一次的으로 物理的인 環境에 대한 考慮인데 反하여, 오피스 랜드스케이프는 事務空間과 使用者 間的 複合的인 相互關係를 모두 解決하여 改善하려는 試圖이기 때문에 相異하다.

그러나 이러한 두 概念은 根本的인 共通的 基礎를 갖고 있으며 그것은 다음과 같다.

① 從來의 傳統的인 階級組織에 있어서 計劃된 典型的인 패턴에 基礎를 두기 보다는 커뮤니케이션과 作業흐름(work flow)의 實際的인 패턴에 대하여 眞摯한 研究에 바탕한 計劃.

② 事務室을 固定된 칸막이나 半固定의 칸막이로서 室을 만들지 않고 費用이 들지 않고 變更할 수 있는 새로운 可變性을 可能하게 한 것.

③ 計劃의 基礎로서 일정한 直角的인 幾何性의 그리드(Grid)를 使用하지 않으며, 作業場 구름을 자유롭게 Grouping하는 것이 使用된 것.

이것은 랜드스케이프 平面의 不規則한 性格을 衝激的으로 받아 들이게 하였다.

④ 칸막이를 除去함으로써 聽覺的인 問題에 특별한 注意가 要하게 된 것. 바닥에 카페트를 깔고, 防音處理한 天障構造와 可動吸音性 스크린(movable sound absorbent screen) 등과 周圍 騒音을 遮斷시키는 電子式의 시스템이 있는 것이 慣例的이다.

⑤ 그밖에 다른 事項은, 最近 몇 年내에 모든 오피스 랜드스케이프 事務室들이 이러한 事項들을 統合하여 建築하지 않았다 할지라도 퀴크보오너 팀에 의해서 重要하다고 看做되었다.

a. 모든 機構에 오픈 프랜닝이 가장 影響力있는 水準에서 適用되어야 한다는 主張.

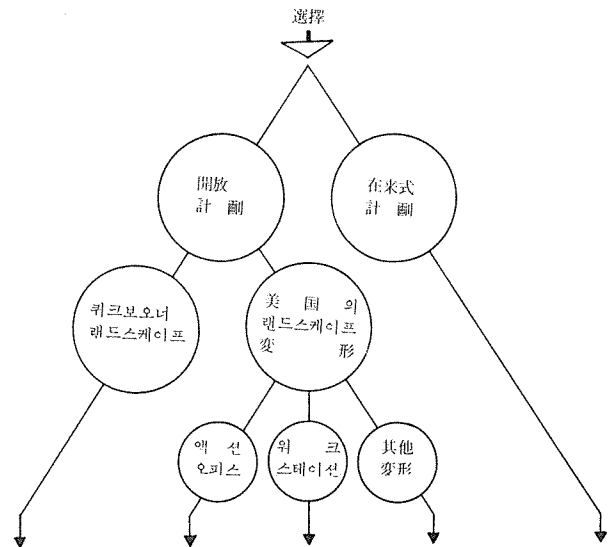
b. 作業場에서 倉庫를 最小化하고 事務室 곳곳에 分散되어 있는 파일링을 없애고 고도로 개발된 中央式 파일링 시스템(Central Filing System)을 採択한 것.

c. 幹部가 쉬고 커피를 마시는데 自由롭게 使用할수 있는 從業員 라운지 스페이스의 設備.

d. 자라는 樹木을 광범위하게 使用하여 視覺的인 遮斷을 가져오게 하는 한편 事務室 空間이 侵犯되지 않게 하며, 부드럽게 한 것 等이다.

獨特한 퀴크보오너式(orthodox Quick borner) 이라고 불리우는 計劃에 있어서 이러한 原則들은 아직도 考慮되고 있다. 그러나 많은 變型에 있어서 이러한 關点의 한가지 혹은 몇가지 問題들은 無視되고 있다. 美國에서 받아들인 오픈 프랜닝은 傳統的인 事務室 計劃의 어프로치에 크게 存存하는 職業的인 事務室 計劃者들의 사이에서 關心의 混亂을 일으키는 原因이 되었다.

建築家, 室內디자이너, 事務室 計劃者들은 오피스 랜드스케이핑에 대하여 無視할 수 없는 敵對感을 품고 反對하는 傾向이 있다. 지난 10年동안 事務室 計劃者들은 在美式 事務室과 開放式 事務室의 計劃 사이에서 많은 苦衷을 겪어야만 했으며, 그뒤 오픈 프랜닝과 오피스 랜드스케이핑을 전적으로 擇할 수 만은 없다는 自覺에 따라 각각의 長點과 目的에 부합하는 것을 擇하는 方向으로 나아가고 있다.



(그림 4) 事務室 計劃 方法의 決定

이러한 點에서 오피스의 計劃方法이 確然히 오픈 프랜닝인지 오피스 랜드스케이핑인지 알 수 없기 때문에 概念上의 誤解를 가져온다. 事務室 管理者와 事務室 計劃者는 반드시 각각의 概念을 理解하여야만 하고 最善의 어프로치를 決定해야 한다.

오피스 랜드스케이프 概念은 事務室 이외에도 學校, 病院, 圖書館, 博物館, 銀行建物, 都市計劃등에 대해서도 應用이 可能한 아주 妥當한 計劃의 技法으로 더욱 期待된다.

(다음 號에 繼續) ■