

(46) Sclerosing osteomyelitis (硬化性 骨髓炎)

rarefying type의 骨髓炎과는 달리 病巢部位에 骨이 凝縮된 狀을 보이며 50~70歲의 女性에서 下顎에, 特히 無齒顎에 好發하는 病巢이다.

臨床的 所見: 症狀은 不分明한데 輕微한 疼痛과 不便感이 있고 때때로 심한 瘙癢症을 나타낼 때도 있다. 感覺消失, 排膿, 腐骨 等은 볼 수 없고 가끔 顎骨 增大를 볼 수 있다 (Fig 117).

X-線 所見: 凝縮된 狀이 뚜렷하며 放射線透明

帶와 서로 뒤섞여 있고 壞死된 齒髓나, 根管充填한 齒牙의 齒根周圍에 나타나거나 埋伏齒를 中心으로 나타나며 (Fig 118) 顎骨의 큰 範圍에 걸쳐 散在性으로 나타나기도 한다.

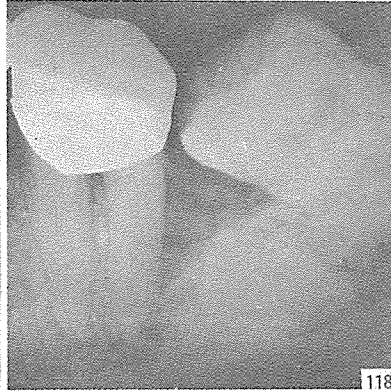
組織學的 所見: 骨凝縮과, mosaic pattern으로 骨髓腔이 작아지는 것이 特徵이다 (Fig 120).

治療 및 豫後: 大部分 自然治癒되므로 保存的 治療만이 要求될 때도 있으나 原因齒 除去가 要求되며 顎骨의 넓은 範圍에 나타날 때는 皮質骨 除去를 하는 것이 좋다. 豫後는 良好.

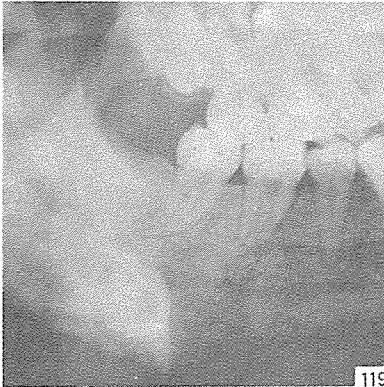
鑑別診斷: Central ossifying fibroma



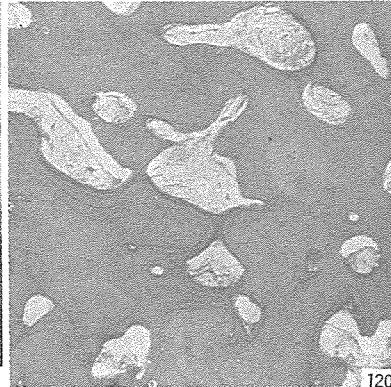
117



118



119



120

研究와 精誠을 다하는

Crown Bridge用

九井 合金

Type "A" 黃白色 Type "B" 白色



眞 金 社

電話: 764 6611
6633

서울特別市鍾路区蓮池洞75 (동 산 빌 딩 303호)