

沿近海主要漁業의 成長性分析(Ⅱ)

An Analysis of the Growing Trend on the Major Fisheries of the Coastal and Adjacent-Sea in Korea

金 泰 容*
Tae-Yong Kim

目 次

I. 序 論	Ⅲ. 成長性分析
1. 研究의 目的	1. 損益의 成長性分析**
2. 研究의 方法	2. 資產 및 資本의 成長性分析
3. 研究의 範圍	3. 主要經營指標의 變化推移
Ⅱ. 分析의 概要	Ⅳ. 分析結果 및 問題點
1. 資料의 概要	1. 分析結果
2. 分析指標	2. 問題點
3. 分析의 限界	Ⅴ. 結 論
	Summary

2. 資產 및 資本의 成長性分析

沿近海主要漁業에 대한 損益의 成長性分析에 이어 本節에서는 資產 및 資本의 成長推移를 검토·분석하기로 한다. 分析의 便宜를 위해 年度別 資產·負債·資本의 規模¹⁰⁾와 1971년도에 對比한 各年度의 增加率을 業種別로 정리하면 다음 圖의 <表-5> 및 [그림-5]와 같다. 分析에 앞서 밝혀둘 것은 資產·負債·資本 상호간의 關係比率에 대한 變化推移는 Ⅲ.3에서 自己資本比率과 固定比率을 중심으로 分析될 것이며, 本節에서는 資產·負債·資本의 成長推移를 전체적으로 검토·분석하고, 특히 負債와 資本의 均衡成長 與否를 검토하기로 한다.

1) 大型機船旋網漁業

<表-5>와 [그림-5]에서 우선 資產의 推移를 보면 減少한 年度가 전혀 없이 매년 증가추세에 있으며, 1980년의 增加率은 1971년 對比 629.5% 증가하여 年平均 69.9%의 比率로 증가해 왔음을 보여준다. 負債의 경우는 1972년~1973년에 다소 줄어들었으나 1974년 이후 1979년까지 매년 증가하였고, 1980년에는 다소 줄어든 현상을 나타내고 있다. 1980년의 負債增加率은 1971년 對比 966.2%

* 釜山水產大學 水產經營學科 助教.

** I.1~Ⅲ.1은 韓國水產經營學會, 水產經營叢刊, Vol. XⅡ, No. 2, pp.101~115에 掲載되어 있음.

10) 10年間의 資料中 1976년~1977년 2個年의 資產, 負債 및 資本에 관한 各業種의 資料는 水產業協同組合中央會의 「漁業經營調查報告」에 나타난 資料가 아니고, 水產業協同組合中央會가 水產廳으로부터 統計業務引受初期(1976년~1977년의 시험조사단계)에 미처 掲載하지 못하고 보관중인 資料임을 밝혀 둔다.

<表-5> 沿近海主要漁業의 資産 및 資本의 成長推移 (1971~1980)

(단위: 백만원, %)

業 種	區分	1971	1972	1973	1974	1975	1976	1977	1978	1979	1980	10年平均	
大型機船 旋網漁業	資産	95.0 (100.0)	103.0 (108.4)	123.7 (130.2)	168.3 (177.1)	210.8 (221.8)	264.0 (277.8)	421.0 (442.9)	549.0 (577.7)	666.4 (701.2)	693.3 (729.5)		(69.9)
	負債	23.9 (100.0)	12.6 (52.9)	8.5 (35.7)	16.9 (70.7)	54.8 (228.7)	60.1 (250.9)	65.7 (274.3)	199.7 (834.0)	304.5 (1271.8)	255.3 (1066.2)		(106.3)
	資本	71.1 (100.0)	90.4 (127.1)	115.2 (162.0)	151.4 (213.0)	156.0 (219.4)	203.9 (286.9)	355.3 (499.7)	349.3 (491.3)	361.9 (509.0)	438.0 (607.6)		(56.4)
機船權現網 漁業	資産	20.4 (100.0)	21.4 (104.9)	22.7 (111.3)	23.6 (115.9)	24.9 (122.2)	67.6 (332.0)	86.2 (423.1)	115.8 (568.5)	122.3 (600.3)	126.8 (622.8)		(58.1)
	負債	0.7 (100.0)	0.8 (108.2)	1.5 (225.2)	5.1 (736.4)	6.4 (926.7)	3.8 (556.0)	4.2 (603.0)	22.9 (3331.0)	33.9 (4923.6)	37.3 (5431.9)		(492.4)
	資本	19.7 (100.0)	20.6 (104.8)	21.2 (107.3)	18.5 (94.2)	18.5 (94.0)	63.8 (324.2)	82.0 (416.8)	92.9 (472.0)	88.4 (449.3)	89.5 (454.8)		(39.4)
2千인 大型機船 漁業	資産	40.1 (100.0)	36.3 (90.3)	39.6 (98.5)	47.6 (118.6)	65.7 (163.5)	95.1 (236.9)	109.1 (271.7)	129.0 (301.1)	169.0 (421.0)	178.8 (445.4)		(38.4)
	負債	12.1 (100.0)	3.9 (31.4)	2.4 (19.9)	3.8 (31.9)	15.8 (129.8)	8.1 (66.8)	15.5 (128.0)	44.9 (370.1)	70.9 (585.0)	65.3 (538.2)		(48.7)
	資本	28.0 (100.0)	32.4 (115.8)	37.2 (132.5)	43.8 (156.2)	49.9 (178.1)	87.0 (310.4)	93.5 (333.9)	84.1 (300.2)	98.1 (350.1)	113.5 (405.3)		(33.9)
1千인 大型機船 漁業	資産	8.1 (100.0)	12.0 (147.1)	10.4 (127.4)	13.1 (160.6)	16.5 (202.5)	16.7 (205.4)	23.4 (286.9)	44.7 (549.4)	48.6 (596.3)	48.6 (597.4)		(55.3)
	負債	0.8 (100.0)	1.0 (115.9)	1.2 (133.8)	0.7 (78.6)	1.4 (168.4)	1.6 (185.5)	2.2 (258.3)	13.5 (1577.9)	19.2 (2241.6)	16.1 (1889.2)		(198.8)
	資本	7.3 (100.0)	11.0 (150.7)	9.2 (126.6)	12.4 (170.2)	15.1 (203.5)	15.1 (207.8)	21.2 (290.2)	31.2 (428.6)	29.4 (403.1)	32.5 (445.4)		(37.1)

註 : () 内の 數値는 1971年을 100으로 한 年度別 增加率을 나타냄.

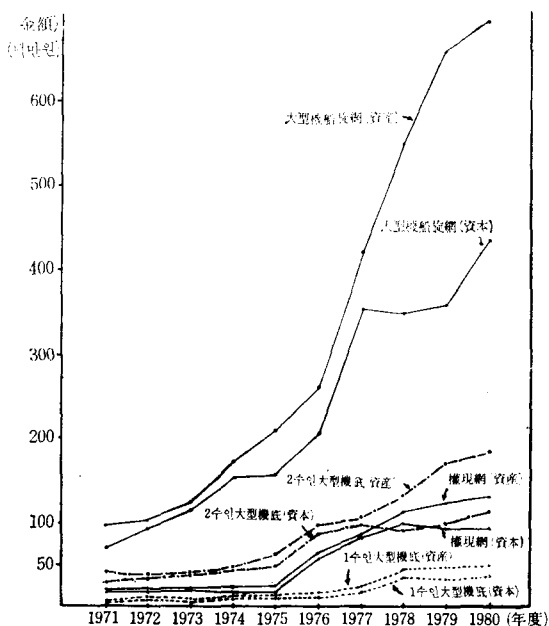
資料: 水産廳, 漁業經營調查報告, 1972~1976.

水産業協同組合中央會, 漁業經營調查報告, 1977~1981.

로 年平均 106.3%의 比率로 증가해 왔음을 보여준다. 한편 資本의 增加推移를 보면 1978년에 단 1977년에 비하여 소폭 감소하였을 뿐 매년 增加趨勢에 있고, 1971년 對比 1980년의 增加率은 507.6%이며, 年平均 56.4%의 比率로 증가한 것으로 나타난다. 資産·負債·資本의 總괄적인 增加推移를 보면, 1976년 이전의 경우 資本構成이 대체로 均衡成長을 해 왔음을 보여주며, 1972년~1974년에 특히 資本構成이 양호하였음을 보여주는 반면, 1978년 이후에는 負債의 急增으로 不均衡成長을 하고 있는 것으로 分析된다.

2) 機船權現網漁業

機船權現網漁業의 資産, 負債 및 資本의 年度別 變化推移를 보면 資産의 경우는 每年 增加한 것으로 나타나는데 반해, 負債의 경우는 1976년과 1977년에 1975년도 수준보다 낮고, 資本의



[그림-5] 沿近海主要漁業의 資産 및 資本의 成長推移

沿近海主要漁業의 成長性分析(Ⅱ)

경우는 1974년과 1975년에 1971년도의 수준에도 미달함을 볼 수 있다. 1971년에 對比한 1980년의 資産·負債·資本의 增加率은 각각 522.8%, 4,431.9%, 354.8%이며, 年平均增加率은 각각 58.1%, 492.4%, 39.4%를 나타내고 있는데, 특히 負債의 增加幅은 1978년 이후에 對比不能의 수준까지 急增하였음을 보여준다. 이러한 現象은 [그림-2]를 보면,¹¹⁾ 漁業收益增加幅보다 漁業費用上昇幅이 커진 것이 그 原因의 하나로 지적할 수 있다. 따라서 機船權現網漁業의 資本構成은 1978년 이후 不均衡成長을 해 왔음을 알 수 있고, <그림-5>를 보면 4個業種중 그 정도가 가장 심하게 나타난다.

3) 2수인大型機船底引網漁業

2수인大型機船底引網漁業의 各項目의 年度別 推移를 보면, 資産과 資本의 경우는 다소의 기복은 있으나 대체로 완만한 增加趨勢를 보여주고 있는데 반해, 負債의 경우는 1977년 이전까지는 큰 增加 없이 1971년도의 수준보다 오히려 줄어들거나 약간 상회하여 資本構成의 好轉을 보여 왔다. 그러나 1978년 이후에는 負債가 急增하는 추세를 보여주고 있다. 1971년에 對比한 1980년의 資産·負債·資本의 增加率을 보면 각각 345.4%, 438.2%, 305.3%이며, 年平均增加率은 각각 38.4%, 48.7%, 33.9%를 나타내고 있다. 負債增加率이 資産 및 資本의 增加率보다 약간 높은 편이나 전반적으로 資本構成이 均衡成長을 하고 있는 業種이라 할 수 있다.

4) 1수인大型機船底引網漁業

1수인大型機船底引網漁業의 資産·負債·資本의 年度別 變化推移를 보면 1977년 이전까지는 各項目 公히 완만한 增加趨勢를 보여준다. 1978년 이후의 資産과 資本의 推移를 보면 1978년의 경우는 1977년의 수준보다 각각 90%, 50%의 증가를 보였을 뿐, 1979년과 1980년에는 1978년과 동일수준에 있다. 그러나 負債의 경우는 1978년~1980년간에 急增하는 現象을 보여준다. 그 결과 1971년에 對比한 1980년의 資産·負債·資本의 增加率은 각각 497.2%, 1,789.2%, 345.4%이며 年平均增加率은 각각 55.3%, 198.8%, 37.1%로 나타난다. 負債의 경우 그 增加幅이 資産, 資本에 비하여 월등히 높음을 볼 때, 1수인大型機船底引網漁業의 資本構成은 1977년까지는 均衡成長을 하여 왔으나 1978년 이후에는 不均衡成長을 한 것으로 분석할 수 있다.

3. 主要經營指標의 變化推移

損益의 成長性分析과 資産 및 資本의 成長性分析에 이어 本節에서는 損益, 資産, 資本의 相互關係를 나타내는 主要經營指標의 變化推移를 分析함으로써 綜合的인 成長推移를 吟味해 보고자 한다. 여기서 主要經營指標라 함은 收益性, 生産性, 安全性을 分析하는 指標中 다음에 列擧된 指標를 말한다.

① 收益性分析指標: 收益性分析에 사용된 指標는 總資本漁業利益率, 賣出額漁業利益率 및 總資本回轉率 3가지이다. 總資本漁業利益率은 投下資本의 利用效率을 測定하는 資本收益性指標에 해당되며, 賣出額漁業利益率은 營業活動의 效率을 測定하는 賣出收益性指標에 해당된다. 한편 總資本回轉

11) <表-1>~<表-4> 및 [그림-1]~[그림-4]는 韓國水産經營學會의 水産經營學 前揭號(Vol. XII, No. 2., pp. 101~115)에 掲載되어 있으므로 參照바람.

수 산 경 영 론 집

率は資本의 運用能率을 總括的으로 측정하는 指標로 엄격히 區分한다면 活動性指標로 따로 區分하여 하나 위의 두 比率과 밀접한 關係에 있으므로, 설명의 편의상 收益性的 범주에 포함시켜 분석하기로 한다.

② 生産性分析指標: 生産性分析에 사용된 指標는 附加價值率이다. 生産性分析에는 物的 生産性和 價值的 生産性으로 區分되고, 價值的 生産性中 가장 일반적으로 사용되는 것이 附加價值生産性이다.¹²⁾ 本分析에서는 10年間的 成長推移를 分析하는 目的이 있으므로 分析의 편의상 附加價值生産性中 代表的 指標인 附加價值率을 分析指標로 삼았다.

③ 安全性分析指標: 安全性分析에 사용된 指標는 自己資本比率과 固定比率이다. 前者는 資本構成의 安全性을 測定하는 指標이고, 後者는 自己資本의 固定化程度와 더불어 資本配分の 適否를 측정하는 指標이다. 安全性分析時에 支給能力을 測定하는 流動性比率도 綜合的으로 분석되어야 하나 資料의 限界¹³⁾로 인하여 위의 두가지 指標의 變化推移만을 검토하기로 한다.

以上 列擧된 諸指標의 算式과 標準比率¹⁴⁾을 정리하면 다음과 같다.

$$i) \text{總資本漁業利益率}(\%) = \frac{\text{漁業利益}}{\text{總資本}} \times 100 \quad (\text{標準比率: 높을수록 좋다})$$

<表-6> 沿近海主要漁業의 主要經營指標 變化推移 (1971~1980)

(단위: %, 回轉)

業種	主要經營指標	1971	1972	1973	1974	1975	1976	1977	1978	1979	1980	10年平均	5年平均(1)	5年平均(2)
大型機船 旋網漁業	總資本漁業利益率	42.8	45.9	49.1	11.9	43.8	45.8	26.2	10.8	3.7	12.6	29.3	38.7	19.8
	賣出類漁業利益率	25.9	24.6	27.0	7.8	24.4	22.7	19.0	7.6	4.1	9.2	17.2	21.9	12.5
	總資本回轉率	1.7	1.9	1.8	1.5	1.8	2.0	1.4	1.4	0.9	1.4	1.6	1.7	1.4
	附加價值率	52.6	64.5	51.8	37.2	51.1	49.9	47.6	32.2	36.1	36.3	45.9	51.4	40.4
	自己資本比率	74.8	87.7	93.1	89.9	74.0	77.2	84.4	63.6	54.3	63.2	76.2	83.9	68.5
	固定比率	113.3	97.4	89.6	90.6	102.4	95.3	79.7	96.2	165.4	138.4	106.8	98.7	115.0
機船權現 網漁業	總資本漁業利益率	14.9	10.2	24.6	14.9	12.6	28.0	24.6	9.8	7.8	5.4	15.3	15.4	15.1
	賣出類漁業利益率	37.4	30.3	22.2	14.3	10.8	26.6	26.4	11.2	8.2	5.6	19.3	23.0	15.6
	總資本回轉率	0.4	0.3	1.1	1.0	1.2	1.2	0.9	0.9	1.0	1.0	0.9	0.8	1.0
	附加價值率	76.4	71.1	68.0	60.1	61.3	54.3	60.7	47.4	48.8	47.5	60.0	67.4	51.7
	自己資本比率	96.6	96.5	93.2	78.5	74.4	94.3	95.2	80.2	72.3	70.6	85.2	87.8	82.5
	固定比率	90.6	91.4	91.9	121.0	128.1	89.7	85.5	104.1	115.3	124.6	104.2	104.6	103.8
2수인 大型機船 底引網漁業	總資本漁業利益率	30.3	20.9	46.8	24.0	19.4	36.1	30.0	27.7	12.8	16.9	26.5	28.3	24.7
	賣出類漁業利益率	24.9	17.3	27.0	14.1	13.7	26.3	19.4	20.2	9.4	10.0	18.2	19.4	17.1
	總資本回轉率	1.2	1.2	1.7	1.7	1.4	1.4	1.4	1.4	1.4	1.7	1.5	1.4	1.5
	附加價值率	52.9	45.4	58.5	41.3	43.4	55.2	49.5	50.0	37.9	36.6	47.1	48.3	45.8
	自己資本比率	69.8	89.5	93.9	91.9	76.0	91.5	85.8	65.2	58.0	63.5	78.5	84.2	72.8
	固定比率	126.9	97.7	89.6	100.3	111.5	97.2	98.2	134.2	154.4	148.5	115.9	105.2	126.5
1수인 大型機船 底引網漁業	總資本漁業利益率	48.2	24.4	64.9	36.5	42.1	77.0	45.1	49.1	2.4	13.7	40.3	43.2	37.5
	賣出類漁業利益率	21.1	14.9	24.4	14.9	20.7	23.1	20.2	26.4	1.6	7.7	17.5	19.2	15.8
	總資本回轉率	2.3	1.6	2.7	2.4	2.0	3.3	2.2	1.9	1.5	1.8	2.2	2.2	2.2
	附加價值率	53.2	43.5	53.3	42.1	52.7	54.6	48.4	56.9	33.6	37.8	47.6	49.0	46.3
	自己資本比率	89.5	91.7	89.0	94.9	91.3	90.5	90.5	69.8	60.5	66.7	83.4	91.3	75.6
	固定比率	86.6	90.0	84.2	90.8	98.0	82.2	70.7	118.7	148.4	137.3	100.7	89.9	111.5

註: 1) 10年平均은 1971년~1980년간의 單純平均을 나타낸 것임.

2) 5年平均(1)은 1971년~1975년간의 單純平均이며, 5年平均(2)는 1976년~1980년간의 單純平均임.

資料: 水産廳, 漁業經營調查報告, 1972~1976.

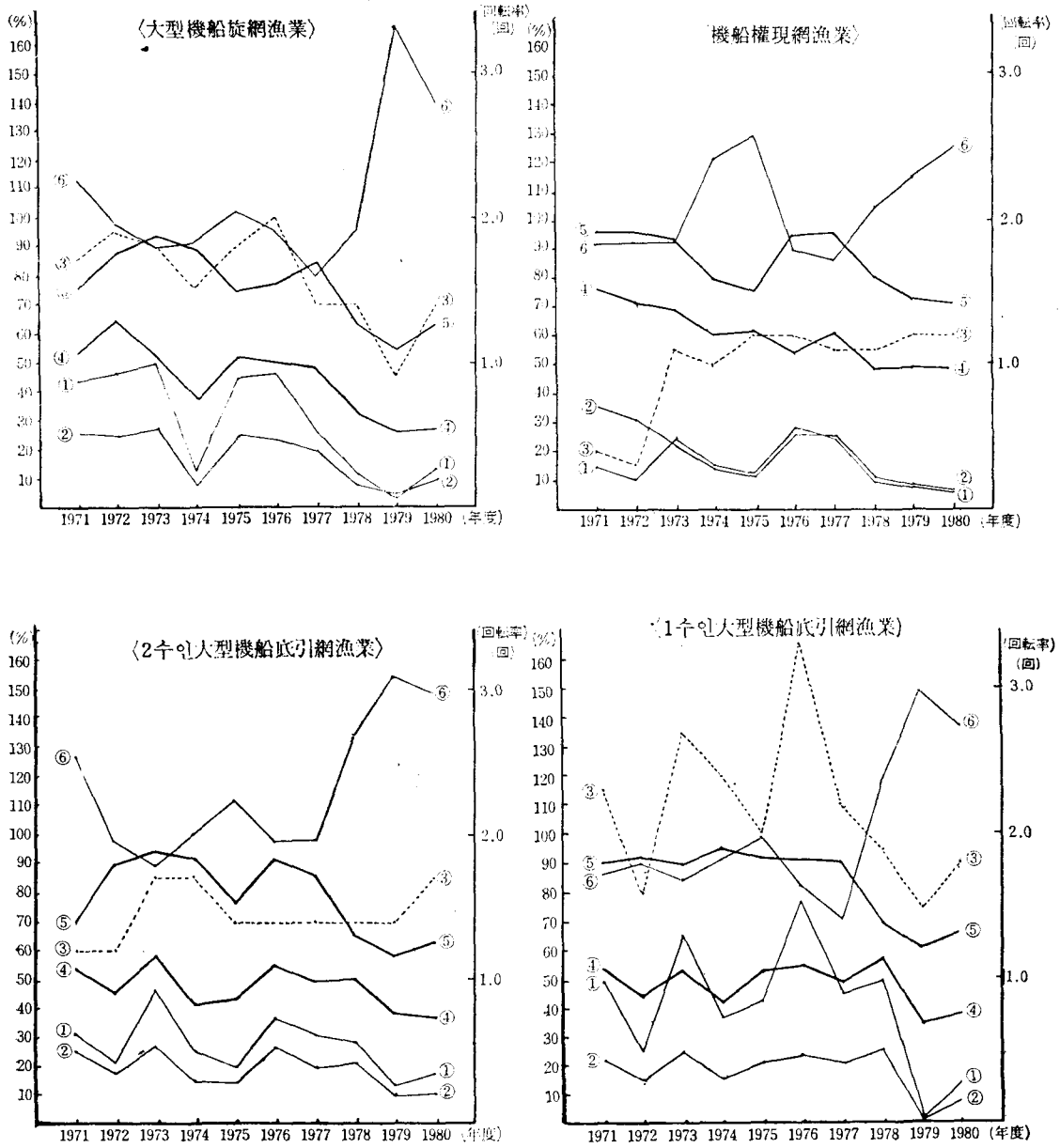
水産業協同組合中央會, 漁業經營調查報告, 1977~1981.

12) 玄 點休, 經營分析, 博英社, 1981, pp.392~400.

13) 資料의 限界라 함은 1977년 이전의 「漁業經營調查報告」에는 流動負債, 固定負債로 負債의 區分表示가 되지 않아 流動比率을 산출할 수 없었음을 말한다.

14) 여기서 標準比率이라 함은 經營分析時 一般적으로 使用되고 있는 標準比率임.

沿近海主要漁業의 成長性分析(Ⅱ)



〔그림-6〕 沿近海主要漁業의 主要經營指標 變化推移

〈범례〉	① 總資本漁業利益率(실선)	④ 附加價值率(굵은선)
	② 賣出額漁業利益率(실선)	⑤ 自己資本比率(굵은선)
	③ 總資本回轉率(점선)	⑥ 固定比率(실선)

수 산 경 영 른 집

$$\frac{\text{漁業利益}}{\text{總資本}} = \frac{\text{漁業利益}}{\text{賣出額}} \times \frac{\text{賣出額}}{\text{總資本}} \times 100 \quad (\text{總資本漁業利益率} = \text{賣出額漁業利益率} \times \text{總資本回轉率})$$

ii) 賣出額漁業利益率(%) = $\frac{\text{漁業利益}}{\text{賣出額(漁業收益)}} \times 100$ (標準比率: 높을수록 좋다)

iii) 總資本回轉率(回轉) = $\frac{\text{賣出額}}{\text{總資本}}$ (標準比率: 2回轉 以上)

iv) 附加價值率(%) = $\frac{\text{附加價值}}{\text{賣出額}} \times 100$ (標準比率: 높을수록 좋다)

(附加價值 = 販賣手數料 + 船員賃金 + 租稅公課 + 減價償却費 + 支給利子 + 純利益)

v) 自己資本比率(%) = $\frac{\text{自己資本}}{\text{總資本}} \times 100$ (標準比率: 50% 以上)

vi) 固定比率(%) = $\frac{\text{固定資產}}{\text{自己資本}} \times 100$ (標準比率: 100% 以下)

위의 算式으로 計算된 여섯 가지 指標의 年度別 變化推移를 業種別로 정리한 것이 <表-6>과 [그림-6]이며, 이를 기초로 하여 業種別로 各 指標의 變化推移를 검토·분석하면 다음과 같다,

1) 大型機船旋網漁業

① 收益性指標의 變化推移: 먼저 總資本漁業利益率의 變化를 보면, 10年平均은 29.3%로 비교적 양호한 것으로 보이거나 最高 49.1%(1973년)에서 最低 3.7%(1979년)로 격심한 차이를 보여주고 있다. 1976년 이전에는 1974년을 제외하고는 모두 40% 이상의 높은 수준을 보이거나, 1977년 이후 계속 낮아져 1979년에는 최저수준인 3.7%에 불과함을 보인다. <表-6>에서 1975년 이전의 5個年 平均比率인 平均(1)과 1976년 이후의 5個年 平均比率인 平均(2)를 對比해 보면,¹⁵⁾ 각각 38.7%, 19.8%로 나타나, 後半期에 資本收益性이 惡化되었음을 보여준다. 賣出額漁業利益率의 경우도 總資本漁業利益率과 동일한 추세이며, 10년평균 17.2%의 수준이나 平均(1)과 平均(2)가 각각 21.9%, 12.5%임을 볼 때 後半期에 賣出收益性 역시 惡化趨勢임을 알 수 있다. 總資本回轉率의 추세 역시 1976년 이후에 惡化되어감을 볼 수 있는데, 이는 賣出額(漁業收益)增加率보다 總資本增加率이 상대적으로 높은 데 기인한다. 따라서 大型機船旋網漁業의 收益性은 10年平均으로 보아서는 대체로 양호한 것으로 보인다. 그러나 前·後半期를 對比하면 前半期는 양호한 편이나 後半期에는 惡化現象을 보여주고, 1978년 이후 최근 3년 동안에 특히 惡化된 것으로 나타난다.

② 生産性指標의 變化推移: 附加價值率의 變化推移를 보면 前半期에는 平均 51.4%로 높은 수준이었으나 後半期에는 平均 40.4%로 낮은 水準을 보여준다. 특히 1978년 이후에는 40%수준에도 미치지 못함을 볼 때 生産性이 점차 低下되어 가고 있음을 보여준다.

③ 安定性指標의 變化推移: 먼저 自己資本比率를 보면 범위는 54.3%~93.1%이며 年平均 76.2%로 不良한 편은 아니나 前半期(83.9%)와 後半期(68.5%)를 對比할 때 後半期가 15.4%나 낮고, 1978년 이후 3년간은 60%전후의 수준임을 볼 때 他人資本의 比重이 점차 높아져 安全性이 저하되고

15) 分析의 편의상 1971년~1980年中 前半 5個年의 平均比率를 平均(1)로, 後半 5個年의 平均比率를 平均(2)로 나타내어 前·後半期의 추세를 分析하기로 하며, 平均(1)을 '前半期,' 平均(2)를 '後半期'로 부르기로 한다.

沿近海主要漁業의 成長性分析(Ⅱ)

있음을 알 수 있다. 한편 固定比率을 보면 10年平均 106.8%로 標準比率(100%)를 약간 상회하여 크게 不良한 편은 아니다. 前·後半期를 비교해 보면 後半期가 115.0%로 前半期 98.7%에 비해 資本配分이 좋지 못하며 특히 1979년 이후 최근 2년간은 각각 165.4%, 138.4%의 수준에 이르고 있어 他人資本에 의한 固定資産投資現象을 보여 주어 安全性에 다소 위험이 있음을 나타낸다.

2) 機船權現網漁業

① 收益性指標의 變化推移: 먼저 總資本漁業利益率을 보면 10年平均 15.3%로 비교적 낮은 수준이며, 前·後半期를 對比할 때 큰 차이는 없으나 1976년, 1977년의 최고수준을 기점으로 1978년 이후부터는 급격히 떨어져 10%이하의 수준에서 계속 낮아지고 있다. 이는 總資本은 증가하는데 반해 漁業利益이 줄어드는 資本收益性의 惡化現象을 나타내고 있다. 한편 賣出額漁業利益率을 보면, 10年平均 19.3%로 比較的 양호한 수준이나, 後半期平均이 15.6%로 賣出收益性이 낮아졌음을 보여 주는데 1979년 이후 최근 2년간이 특히 낮음을 볼 수 있다. 여기서 賣出額漁業利益率과 總資本漁業利益率을 비교해 보면, 前者가 後者보다 오히려 높게 나타나는 점이 他業種과 다른 특징이며, 이는 資本規模에 비해 賣出額이 오히려 낮은 데서 비롯되는 현상으로 總資本回轉率이 10年平均 0.9回轉으로 1.0回轉에도 미치지 못하고 있음은 이를 잘 설명해 주고 있다 하겠다. 그러나 總資本回轉率의 推移를 보면 前·後半期를 對比할 때 後半期가 1.0回轉으로 前半期 0.8回轉보다 다소 높아 賣出額의 상대적인 增加樣象을 보여주고 있다.

② 生産性指標의 變化推移: 附加價値率을 보면 10年平均 60.0%로 生産性이 상당히 높음을 보여 준다. 그 理由는 <表-2>에서 賃金構成比가 37.6%임을 볼 때 附加價値中 賃金이 대부분을 차지하는 데 그 原因이 있음을 알 수 있다. 前·後半期를 對比하면 前半期(67.4%)에 비하여 後半期(51.7%)에 낮아지고 있고, 특히 1978년 이후 현저히 낮아지고 있다. 그 理由는 1978년 이후 物的費用인 燃料費의 構成이 높아졌을 뿐만 아니라 漁業利益이 감소한 데 그 原因이 있는 것으로 판단된다.

③ 安全性指標의 變化推移: 먼저 自己資本比率을 보면 10年平均 85.2%로 상당히 양호한 것으로 나타나고 前·後半期를 對比해 보아도 後半期에 소폭 낮아진데 불과하여 自己資本構成面에서는 安全性이 있다고 보아진다. 그러나 1978년 이후 自己資本比率이 계속 낮아져 최근 3년간은 安全性이 低下되는 趨勢에 있음을 보여 준다. 固定比率을 보면 10年平均 104.2%로 비교적 自己資本에 의한 固定投資가 이루어지고 있다. 後半期平均도 安全圏에 있으나, 1979년 이후 110%선을 넘어서고 있어 점차 資本配分에 安全性이 줄어들고 있음을 보여주고 있다.

3) 2수인大型機船底引網漁業

① 收益性指標의 變化推移: 먼저 總資本漁業利益率을 보면 10年平均 26.5%로 비교적 收益性이 있는 편이며, 前·後半期를 對比해 보면 後半期에도 平均 24.7%의 수준으로 收益性이 있는 것으로 나타난다. 그러나 1979년 이후 최근 2년간은 12.8%~16.9%수준으로 낮아졌음을 볼 수 있어 資本收益性이 상당히 低下되었음을 보여 준다. 賣出額漁業利益率을 보면 10年平均 18.2%이며, 前·後半期를 對比해 보아도 큰 차이는 없으나 1979년 이후 최근 2년간에 10%線이하로 낮아져 賣出收益性이 낮아지고 있음을 보여주고 있다. 한편 總資本回轉率을 보면 10年平均 1.5回轉으로 回轉率이 낮으나 前·後半期를 比較할 때 後半期에 다소 높은 것을 볼 수 있어 總資本보다 賣出額이 增加하는 現象

을 보여주고 있으나 1980년에는 1.7회轉으로 상당히 호전된 것으로 나타난다.

② 生産性指標의 變化推移: 附加價値率을 보면, 10年平均比率이 47.1%이며 前·後半期를 비교해 보아도 큰 차이는 없으나 1979년 이후는 40%수준을 하회하고 있어 生産性的 低下趨勢를 보여준다. 그 原因은 <表-3>으로부터 漁業利益의 減少 및 燃料費, 漁具費 등 物的費用의 原價構成이 높아진 데 있는 것으로 볼 수 있다.

③ 安全性指標의 變化推移: 먼저 自己資本比率을 보면 10年平均 78.5%로 資本構成이 安全한 편이나 前·後半期를 비교할 때 後半期(72.8%)에 낮아지고, 특히 1978년 이후 최근 3년간 58.0%~65.2%의 수준으로 더욱 낮아져 他人資本依存度가 높아져 가는 추세를 보여준다. 固定比率을 보면 10年平均 115.9%로 他人資本에 의한 固定資產投資現象을 보여주는데 前·後半期를 비교하면 後半期에 그 정도가 더욱 심하며 특히 1978년 이후 최근 3년간 134.2%~154.4%의 높은 比率을 보여 資本配分の 安全性이 상당히 低下된 것으로 나타난다.

4) 1수인大型機船底引網漁業

① 收益性指標의 變化推移: 總資本漁業利益率을 보면, 10년평균 40.3%로 상당히 높은 수준이며 前·後半期를 비교해도 큰 차이가 없어 收益性이 安定되어 있는 것으로 보이나, 後半期の 平均比率(37.5%)은 資本收益性이 최고수준(77.0%)이었던 1976년도의 영향으로 높게 나타난 것이며, 1979년의 경우는 2.4%로 가장 낮은 상태를 보여주고 있다. 賣出額漁業利益率을 보면 10년평균 17.5%수준이며 前·後半期를 비교해도 큰 차이는 없다. 그러나 1979년 이후의 최근 2년간은 아주 낮은 比率을 보여 賣出收益性的 低下傾向을 보여준다. 總資本回轉率을 보면 10年平均 및 前·後半期平均 모두 2.2회轉으로 4個業種中 活動性이 가장 양호한 것으로 나타난다. 그러나 1978년 이후를 보면 1.5회轉~1.9회轉으로 回轉率이 상당히 둔화되었음을 보여준다.

② 生産性指標의 變化推移: 附加價値率을 보면 10년평균 47.6%로 나타나며 前·後半期에 큰 차이가 없으나, 1979년, 1980년에 각각 33.6%, 37.8%로 낮아져 生産性的 低下現象을 보여주고 있다.

③ 安全性指標의 變化推移: 먼저 自己資本比率을 보면 10년평균 83.4%로 비교적 양호한 편이나, 前·後半期를 對比하면 91.3%의 前半期에 비해 後半期에 75.6%로 상당히 떨어졌으며 특히 1978년 이후 3년간은 70%수준을 하회하고 있어 他人資本의 상대적인 증가경향을 보여주고 있다. 固定比率을 보면 10年平均 100.7%로 양호한 편이고, 前·後半期를 비교하면 前半期가 89.9%로 상당히 양호했는데 반해 後半期에 111.5%로 높아져 負債比率의 증가와 함께 固定資產에의 投資가 他人資本에 의해 이루어져감을 보여준다. 특히 1979년~1980년에는 그 정도가 더욱 심하여 安全性이 低下되고 있음을 보여준다.

IV. 分析結果 및 問題點

■ 章에서 沿近海主要漁業에 대한 損益의 成長性, 資產 및 資本의 成長性, 그리고 主要經營指標의 變化推移를 業種別로 分析하였다. 本章에서는 各業種의 成長性分析結果를 綜合·要約하고 4個業種間의 차이를 比較·分析하여 그 結果 나타나는 問題點을 도출하기로 한다.

1. 分析結果

1) 大型機船旋網漁業

大型機船旋網漁業의 漁業收益은 1979년도를 제외하면 全體적으로 增加하는 추세에 있으나, 1979년 이후의 漁獲量 減少趨勢를 보면 결코 낙관할 수는 없다. 漁業收益이 增加·減少한 要因을 보면 1975년의 경우는 kg當平均魚價의 上昇에 의하여, 1976년은 漁獲量의 增加에 의하여, 1978년과 1980년은 漁獲量의 增加와 kg當平均魚價의 상승에 의하여 漁業收益이 증가하였고, 1979년의 경우는 漁獲量의 減少에 의하여 漁業收益이 減少한 것으로 나타난다. 그러나 kg當平均魚價가 年平均 25.1%의 비율로 계속적으로 상승해 왔음을 볼 때 漁業收益의 增加는 주로 魚價의 상승에 기인한 것으로 볼 수 있다([그림-1]참조).

한편 漁業收益의 增減과 관련하여 收益性指標의 變化를 종합해 보기로 한다. 먼저 收益性和 관련하여 漁業利益의 減少原因을 살펴보면, 漁獲量이 減少되고 魚價의 上昇幅보다 原價의 上昇幅이 커서 原價壓迫이 加重된 데 起因하며, 原價壓迫要因은 주로 賃金과 燃料費의 構成이 높아진 데 그 원인이 있다. 특히 燃料費의 構成이 過重하여 利益이 감소한 해는 1974년과 1980년이며, 1979년은 漁獲量의 減少에다 賃金の 過重이 겹쳐 漁業利益이 激減한 것으로 나타난다. 1979년, 1980년도의 最近 2년간 燃料費 및 賃金の 增加幅은 더욱 심하며, 이러한 원가압박추세 때문에 漁業利益은 증가추세를 보였던 前半期에 비하여 後半期에는 담보 내지는 감소추세를 보여주고 있다. 賣出額(漁業收益)이나 總資本의 증가추세에도 불구하고 이러한 漁業利益의 감소추세 때문에 賣出額漁業利益率이나 總資本漁業利益率이 前半期보다 後半期에 현저하게 낮아져 賣出收益性 및 資本收益性이 현저하게 惡化되었음을 보여주고, 總資本回轉率면에서도 總資本增加率보다 賣出額增加率이 後半期에 相對적으로 낮아져 活動性이 둔화되어감을 보여준다. 이와 같은 收益性·活動性의 惡化傾向은 1978년 이후 최근 3년간 더욱 현저하게 나타나며 1979년에 그 정도가 가장 심하다. 따라서 大型機船旋網漁業의 收益性은 1978년 이후 최근 3년간 현저하게 惡化되어 있다고 할 수 있으며, 가장 큰 원인은 漁獲量增加가 둔화되고 燃料費, 賃金 등의 原價壓迫이 加重된 데 있는 것으로 分析된다.

한편 이와 같은 漁業利益의 감소추세 및 原價構成의 變化와 관련하여 附加價值率의 變化를 보면, 附加價值를 構成하는 漁業利益이 減少되고, 燃料費, 用器代 등과 같은 物的費用의 增加로 인하여 附加價値의 增加幅이 賣出額의 增加幅보다 낮은 결과 附加價值率은 1976년 이후 점차 낮아지고 있다. 그 결과 附加價值生産性이 떨어지고 있음을 보여주는데, 1978년 이후 최근 3년간이 더욱 현저하다.

資産 및 資本의 增加率과 관련하여 安全性의 變化推移를 종합해 보기로 한다. 먼저 資本構成의 變化를 보면 1975년과 1978년을 기점으로 急增하기 시작한 負債의 增加로 인하여 1978년 이후에는 資本構成面에 있어 不均衡成長을 해 오고 있다. 한편 自己資本比率를 보면 1980년까지 50%이하로 낮아진 적이 없어 비교적 安全性이 있다고 보아진다. 그러나 1978년 이후 資本의 增加幅에 비해 負債增加幅이 커져가는 資本構成의 變化로 自己資本比率는 後半期에 현저히 낮아지고 있음은 부인할 수 없다. 固定比率의 수준도 10년평균 106.8%로 資本의 固定化程度가 심한 편은 아니나 1979년,

1980년은 각각 165.4%, 138.4%를 보여주어 資本의 固定化程度가 차츰 심해지는 추세이며, 固定資産投資에 負債를 동원하는 資本配分の 惡化現象을 나타내고 있다. 이러한 現象은 1978년 이후에 資本增加率보다 負債增加率이 相對적으로 높아진 데 기인함을 알 수 있다. 大型機船旋網漁業의 財務安全性은 1977년 이전까지는 資本構成이나 資本配分面에 있어서 양호한 편이었으나 1978년, 1979년 이후에는 資本構成의 安全性이 다소 低下되고 있고, 資本의 固定化程度는 상당히 심한 것으로 판단된다.

2) 機船權現網漁業

機船權現網漁業의 漁業收益은 매년 增加하는 추세이나 1979년 이후 增加率이 둔화되는 양상을 보인다. 漁業收益이 急増한 年度는 1973년과 1976년이며, 1973년의 경우는 漁獲量의 增加로, 1976년의 경우는 漁獲量의 增加와 kg當平均魚價의 上昇에 의한 것으로 볼 수 있다. 한편 漁獲量은 3年週기로 增加趨勢를 보여주고 있는 것이 특징이라 할 수 있다. 그러나 1980년에는 1979년에 비해 漁獲量이 상당히 減少되는 경향을 보여주고 있다. kg當平均魚價도 전체적으로 보면 年平均 26.0%의 比率로 꾸준히 增加해 왔음을 보여준다. 그러나 [그림-2]에서 보면 1976년 이전까지는 漁獲量의 增減이 魚價에 별다른 영향을 미치지 않았으나 1977년 이후 4년간은 漁獲量의 增加·減少에 따라 魚價는 下落·上昇하는 供給의 法則이 적용되고 있는 것이 특징이다. 한편 漁業利益은 1977년 이전까지는 增加趨勢를 보였으나, 1978년 이후는 漁業費用의 상대적인 增加로 감소추세에 있다. 그 원인은 燃料費, 賃金, 修繕費의 增加에 따른 원가압박에 있으며, 특히 燃料費의 過重으로 利益이 減少한 연도는 1974년, 1977년, 1980년이며, 賃金の 過重으로 利益이 감소한 연도는 1978년 이후의 3個年이다. 또한 他業種과는 달리 主副食費의 構成이 평균 9.0%나 되어 原價壓迫에 미치는 영향도 크다고 할 수 있어, 한마디로 機船權現網漁業의 漁業利益의 減少는 賃金과 主副食費와 같은 勞務費의 構成이 높은 데에 기인하며, 여기에다 燃料費의 增加가 加重되어 더욱 낮아지는 추세에 있다.

한편 漁業利益과 收益性指標를 綜合해 보면 賣出額이나 總資本의 증가추세와는 반대로 이러한 原價壓迫要因 때문에 漁業利益이 減少한 결과 賣出額漁業利益率이나 總資本漁業利益率이 1976년 이후 계속 낮아져 賣出 및 資本收益性이 低下되고 있으며, 1978년 이후 最近 3年間은 더욱 惡化되고 있다. 總資本回轉率을 보면 10年平均 0.9回轉으로 漁業收益보다 오히려 總資本의 規模가 커서 活動性이 아주 뒤떨어진 業種임을 보여준다. 總資本回轉率은 1976년 이후 賣出額의 急増으로 인하여 前半期보다는 회전속도가 빨라지고 있어 活動性面에서는 다소 好轉되어가고 있다고 하겠다.

漁業利益 및 原價構成과 관련하여 附加價値率의 變化를 보면 附加價値率이 10年平均 60.0%로 상당히 높은 수준을 보여주고 있는 것이 특징이다. 이는 賣出額漁業利益率이 상대적으로 높고 賃金構成이 높은 데 그 理由가 있는 것으로 分析되며, 賃金構成이 높은 原因은 他業種과는 달리 勞動集約型 漁業이며 賃金形態가 固定給制인 데 起因되는 것이라 할 수 있다. 한편 附加價値率의 變化를 보면 1978년 이후에 50%수준 이하로 떨어져 附加價値生産性이 低下되고 있음을 보여 주는데, 그 原因은 燃料費 등의 物的費用이 相對적으로 增加하고 漁業利益이 減少한 데 起因한 것으로 分析할 수 있다.

다음 資産 및 資本의 成長率과 관련하여 安全性指標의 變化推移를 보기로 한다. 먼저 資本構成面에서 1977년까지는 대체로 均衡的인 成長을 해 왔으나, 1978년 이후 3년간은 負債增加率이 급격히 높아, 資本構成에 있어 不均衡成長을 해 왔음을 보여준다. 그러나 自己資本比率이 최저수준인 1980년

沿近海主要漁業의 成長性分析(Ⅱ)

의 경우를 보면 70.6%를 유지하고 있음을 볼 때, 自己資本比率面에서는 安全性이 있다고 판단된다. 固定比率을 보아도 自己資本比率이 높기 때문에 資本의 固定化가 심한 편은 아니나 1978년 이후 점차 높아져 가는 추세에 있어, 資本配分의 安全性이 다소 低下되고 있음을 알 수 있다.

3) 2수인大型機船底引網漁業

2수인大型機船底引網漁業의 收益은 10年平均 57.6%의 높은 比率로 성장해오고 있다. 漁業收益이 增加한 原因을 보면 1974년까지는 完만한 魚價의 상승에 漁獲量의 增加가 相乘作用을 한 데 기인하나, 1975년 이후는 漁獲量이 激減함에도 불구하고 魚價의 상승으로 전체 漁業收益은 每年 增加하고 있다. 따라서 漁業收益의 增加要因은 kg當平均魚價에 의한 것이라 할 수 있으며, 魚價의 上昇率은 年平均 63.3%의 높은 比率를 보여준다. 한편 魚價上昇에 의한 漁業收益의 이러한 增加趨勢로 인해 漁業利益도 1978년에 이르기까지는 增加趨勢를 보여주고 있다. 그러나 1978년을 분기점으로 1979년 이후는 감소경향에 있으며, 그 原因은 燃料費 및 修繕費의 增加에 따른 原價壓迫에 있고, 특히 1980년의 경우는 燃料費의 原價構成比가 35.3%로 최고수준을 기록하고 있다. 1974년~1975년에 漁業利益이 減少한 主要原因도 역시 燃料費 및 修繕費에서 찾을 수 있다. 따라서 2수인大型機船底引網漁業의 原價壓迫主要因은 燃料費 및 修繕費의 增加에 그 原因이 있는 것으로 分析된다.

漁業利益 또는 原價構成의 變化와 관련하여 收益性指標를 綜合해 보면, 賣出額이나 總資本이 增加함에도 불구하고 이러한 原價壓迫要因 때문에 漁業利益은 1979년과 1980년에 오히려 감소하여 賣出額漁業利益率이나 總資本漁業利益率이 각각 10% 또는 20%이하의 水準으로 떨어져 賣出收益性 및 資本收益性이 最近 2年間 아주 低下되고 있다. 總資本回轉率面에서는 10년평균 1.5回轉으로 비교적 낮은 수준이나 前·後半期를 비교할 때 後半期가 다소 높아져 總資本增加보다 賣出額增加가 커짐으로써 活動性面에서는 好轉되는 양상을 보여준다.

漁業利益 및 原價構成과 관련하여 附加價值率을 綜合해 보면 附加價值率이 10年平均 47.1%로 높은 편이나, 1978년 이후 40%수준 이하로 떨어져 附加價值生産性이 떨어지고 있다. 그 原因은 燃料費 등의 物的費用이 相對적으로 증가하고, 賣出額의 增加와는 반대로 漁業利益이 감소하는 데 근본적인 原因이 있는 것으로 分析된다. 따라서 2수인大型機船底引網漁業의 收益性 및 生産性は 1978년 이후 最近 3年間 현저하게 惡化되어 있는 것으로 分析되며, 그 原因은 漁獲量이 감소되고, 燃料費, 修繕費 등의 원가압박이 加重된 데 있는 것으로 分析된다.

다음 資産 및 資本의 成長率과 관련하여 安全性指標의 變化推移를 綜合·整理하면 다음과 같다. 우선 資本構成의 變化推移를 보면 1979년~1980년에 資本增加率에 비해 負債增加率이 다소 높으나 전체적으로 보면 資本構成의 變化는 均衡적인 成長을 해 왔음을 알 수 있다. 한편 自己資本比率을 보면 10年平均 78.5%로 比較的 양호한 水準이나, 1978년 이후 최근 3年間 負債增加率이 높아 自己資本比率이 다소 낮아지는 추세에 있다. 固定比率을 보면 10年平均 115.9%로 資本의 固定化程度가 심한 편이며 前·後半期를 對比해 보아도 後半期가 126.5%나 되어 그 정도가 더욱 심하다. 특히 1979년 이후에 거의 150%수준을 상회하고 있어 他人資本에 의한 固定資産 投資現象이 심해지고 있음을 보여준다. 따라서 2수인大型機船底引網漁業의 安全性은 資本構成面에서는 양호한 편이나 資本配分에 있어서는 惡化趨勢에 있다고 分析된다.

4) 1수인大型機船底引網漁業

1수인大型機船底引網漁業의 漁業收益은 1977년, 1979년에 小幅 減少하였을뿐 每年 40.9%의 比率로 增加해 오고 있다. 漁業收益의 增加原因은 漁獲量의 增加에도 있으나 근본적으로는 每年 50.7%의 상승률을 보여주는 魚價의 지속적인 상승에 기인하는 바가 크다. 漁獲量은 年度別로 기록이 심한 편이나 1976년을 기점으로 그 이전에는 증가추세, 그 이후는 급격히 감소하는 추세에 있다. 漁業利益의 變化도 1978년까지는 漁業收益과 같은 추세로 增加하였으나 1979년~1980년에는 급격히 감소되었음을 볼 수 있는데 漁獲量의 減少와 原價壓迫要因中 燃料費와 修繕費의 增加에 기인하는 것으로 分析된다. 특히 燃料費의 壓迫이 심했던 해는 1974년과 1980년으로 石油波動的 斷面을 그대로 보여주고 있다.

이와 같은 漁業利益의 減少 또는 原價壓迫要因을 收益性指標에 관련시켜 보면, 賣出額漁業利益率과 總資本漁業利益率의 10年平均이 각각 17.5%, 40.3%로 收益性이 높은 편이나, 1979년~1980년의 경우는 賣出額 또는 總資本은 증가한데 반해, 燃料費·修繕費 등의 급증으로 漁業利益이 激減되어 賣出額漁業利益率은 각각 9.6%, 7.7%로, 總資本漁業利益率은 각각 2.4%, 13.7%로 낮아져 賣出 및 資本收益性이 급격히 떨어졌음을 보여준다. 한편 總資本回轉率을 보면 10年平均 2.2回轉으로 活動性이 상당히 높은 業種임을 보여준다. 그러나 1979년 이후는 賣出額 增加가 둔화됨에 따라 1.5回轉~1.8回轉으로 낮아져 活動性이 다소 둔화된 것으로 나타난다.

漁業收益 및 原價構成의 變化와 附加價値率을 綜合해 보면, 年平均附加價値率이 47.6%로 비교적 낮은 편이며, 특히 1979년~1980년의 경우는 漁業利益의 激減과 燃料費·修繕費 등의 物的費用의 增加로 附加價値率이 38% 以下の 水準으로 떨어져 附加價値生産性이 低下되고 있다.

다음 資産 및 資本構成의 變化와 安全性指標의 變化를 綜合해 보기로 한다. 資本構成의 變化를 보면 1977년까지는 資産·負債·資本의 增加率이 비교적 일정하여 均衡成長한 것으로 나타나는데 반해, 1978년 이후 負債增加率이 급격히 높아짐에 따라 資本構成은 不均衡成長의 양상을 보인다. 自己資本比率의 變化를 보면 最低 60.5%로 良好한 편이나, 負債增加率이 급격했던 1978년 이후 3年間은 종전의 90%의 수준에서 70%水準 以下로 떨어져 資本構成의 安全性이 점차 낮아지고 있는 추세에 있다. 한편 固定比率를 보면 年平均 100.7%로 安全性이 있으나, 1978년 이후는 120% 水準을 상회하고 있어 負債에 의한 固定資産投資가 이루어져 資本配分의 安全性이 낮아지고 있다.

5) 4個業種의 比較

이상의 分析結果를 토대로 4個業種間의 成長性分析에 있어서의 共通點과 差異點을 도출하기로 한다.

(1) 投益의 成長性 (<表-1>~<表-4> 및 [그림-1]~[그림-4] 참조)

① 漁業收益과 漁業費用의 추세는 4個業種 모두 增加趨勢를 보인다. 다만 大型機船旋網漁業은 1979년에, 1수인大型機船底引網漁業은 1977년과 1979년에 漁獲量의 減少로 漁業收益이 直前年度보다 낮은 수준을 보여준다.

② 漁業利益의 추세는 일정하지 않으며, 大型機船旋網漁業의 경우는 1976년을, 機船權現網漁業의 경우는 1977년을, 1·2수인大型機船底引網漁業의 경우는 1978년을 분기점으로 그 이전에는 증가추세, 그以後에는 감소추세를 보이며, 1980년의 경우는 機船權現網漁業을 제외한 나머지 3個業種은 1979

沿近海主要漁業의 成長性分析(Ⅱ)

년에 비해 다소 증가하는 추세를 보여주고 있다. 4個業種 모두 漁業利益이 減少한 연도는 1974년과 1979년으로 油價波動의 심각성을 그대로 보여준다. 漁業利益의 추세에서 發見할 수 있는 특이한 사실은 機船權現網漁業의 경우 油價波動 다음 年度(1975년과 1980년)에까지 漁業利益이 減少하는데 반해 나머지 3個業種은 油價波動 다음 年度에는 漁業利益이 다시 增加하는 現象이다. 그 原因은 여러 가지 複合的인 要因에 의한 것일 것이나 賃金形態의 차이로 인한 영향이 클 것으로 보인다. 즉 機船權現網漁業은 固定給制를 적용하는데 반해 나머지 3個業種은 짓가림制 또는 固定給併用 짓가림制를 적용하고 있다. 固定給制의 경우 賃金は 時間에 比例的이므로 消極的 賃金인데 반해 짓가림制의 경우는 成果(收益-費用)에 比例的이므로,¹⁶⁾ 收益增大 勞力은 물론 費用(都中經費)節減 勞力에 積極的이라 할 수 있다. 따라서 짓가림制의 경우는 燃料費의 節減 또는 漁業收益增大에 勞力함으로써 油價波動과 같은 外部的 興件에 적응력이 강하여 經營成果(漁業利益)에 대한 回復力이 빠르며, 固定給制의 경우는 이와 같은 興件에 적응력이 약하여 經營成果에 대한 回復力이 약한 데서 上記한 現象의 差異를 說明할 수도 있다. 스미드(F. J. Smith) 교수는 짓가림制(lay system)의 特殊性을 危險(risk)을 船員에게 分擔시키는 데서 구하고 있는데,¹⁷⁾ 위의 結果를 보면 짓가림制의 경우는 油類價格의 급등으로 인한 原價壓迫危險을 船員이 함께 극복하고 있는 것으로 해석할 수 있다.

③ 漁獲量의 變化推移는 4個業種 모두 1974년까지는 增加추세에 있으나 大型機船旋網漁業의 경우는 1979년 이후부터, 機船權現網漁業은 1980년에 이르러 감소하고 있는데 반해, 1·2수인 大型機船底引網漁業은 1976년 이후부터 급격히 감소하고 있다.

④ kg當平均魚價는 大型機船旋網漁業, 1·2수인 大型機船底引網漁業의 경우는 漁獲量의 增減에 큰 영향없이 매년 상승추세에 있으나, 機船權現網漁業의 경우는 1976년까지는 每年 상승추세를 보인 반면 1977년부터는 漁獲量이 增加하던 魚價는 下落하고 漁獲量이 減少하면 魚價가 상승하는 供給의 法則에 따르고 있는 것이 特徵的이다.

⑤ kg當平均原價는 매년 상승추세에 있으며, 1975년~1978년까지는 4個業種 모두 kg當平均魚價보다 상승률이 낮으나 그 以外的 연도는 kg當平均魚價의 상승률보다 높고, 1979년 이후는 급격히 상승하여 심한 原價壓迫現象을 나타내고 있다.

⑥ 原價構成을 보면 大型機船旋網漁業과 1·2수인 大型機船底引網漁業의 主要原價는 10年 平均하여 賃金, 燃料費, 修繕費, 漁具費, 用器代의 順으로 構成되어 있으며, 燃料費의 경우는 1974년~1975년, 1979년~1980년에 構成比가 상당히 높게 나타나고, 업종에 따라 다르기는 하나 賃金과 修繕費의 경우도 構成比 增加現象이 나타난다. 1979년과 1980년의 심한 原價壓迫要因은 大型機船旋網漁業의 경우는 燃料費, 賃金の 상승으로 1·2수인 大型機船底引網漁業의 경우는 燃料費, 修繕費의 상승이 主要因이다. 한편 機船權現網漁業의 경우를 보면 原價構成에 있어 賃金, 燃料費, 主副食費, 修繕費, 漁具費의 順으로 나타나 主副食費의 구성이 상당히 높고, 특히 賃金과 主副食費를 합한 勞務費의 구성이 45.7%의 높은 構成을 보이는 것이 특징이다.

16) 孔 龍植, 짓가림制(步合制)의 管理論的 性格에 관한 試論, 수산경영론집, Vol. XII, No.1(1981. 6.), p. 21.

17) F. J. Smith, *The Fisherman's Business Guide*, International Marine Publishing Co. (Camden, Maine), 1975, p. 65.

(2) 資産 및 資本의 成長性 (<表-5> 및 [그림-5] 참조)

① 資産規模는 4個業種 모두 매년 증가해 왔으며 1976년 혹은 1977년을 기점으로 급격히 증가하고 있다.

② 資本規模는 1977년 이전까지는 4個業種 모두 대체로 증가하는 추세에 있으나, 1978년 혹은 1979년을 기점으로 증가율이 둔화되거나 오히려 減少되는 추세를 보여주고 있다.

③ 負債規模는 1977년 이전까지는 業種마다 다소의 기복을 보이기는 하나, 1978년 이후부터는 4個業種 모두 급격히 증가하고 있어 他人資本依存度가 상당히 높아져가는 資本構成의 惡化現象을 보여주고 있다.

④ 資産·負債·資本의 10年平均增加率을 통하여 資本構成의 均衡成長與否를 검토해 보면, 2수인 大型機船底引網漁業의 경우만 비교적 均衡成長을 하고 있을뿐, 나머지 3個業種은 負債增加率이 월등히 높아 資本構成에 있어 不均衡成長을 해 왔음을 나타내고 있다.

(3) 主要經營指標의 變化推移 (<表-6> 및 [그림-6] 참조)

① 總資本漁業利益率: 1974년과 1979년은 4個業種 모두 낮으며, 1979년~1980년에 와서 현저히 낮아지고 있다. 10年平均으로 보아 1수인 大型機船底引網漁業이 가장 높고, 機船權現網漁業이 가장 낮은 業種으로 나타난다.

② 賣出額漁業利益率: 4個業種 모두 1974년과 1979년에 가장 낮으며, 1979년~1980년에 걸쳐 현저한 저하현상을 보여준다. 業種別 10年平均은 17%~19%로 業種間의 큰 차이가 없다.

③ 總資本回轉率: 1수인 大型機船底引網漁業이 가장 양호한 편이며, 나머지 3個業種은 2.0回轉 이하로 回轉率이 낮은 편이고 機船權現網漁業의 경우는 1.0回轉 수준으로 아주 낮게 나타나고 있다.

①, ②, ③의 비교 결과 4個業種 모두 1次石油波動年度인 1974년에는 물론 1979년~1980년에 이르는 최근 2년동안에 收益性이 아주 낮아지고 있음을 볼 수 있다. 다만 總資本回轉率은 1979년~1980년에 이르러 대체로 높아지고 있어 活動性面에서는 好轉되고 있다고 보아진다.

④ 附加價値率: 4個業種 모두 1979년~1980년에 이르러 낮아지고 있어 附加價値生産性面에서 보면 生産性이 低下되고 있는 것으로 나타난다. 10年平均比率을 보면 1·2수인 大型機船底引網漁業의 경우는 비교적 안정되어 있다고 할 수 있고, 機船權現網漁業이 가장 높은 業種이며 大型機船旋網漁業이 가장 낮은 業種으로 나타난다. 그 理由는 前者의 경우 附加價値를 구성하는 賃金 등의 勞務費構成이 物的費用보다 높기 때문이며, 後者の 경우는 반대로 物的費用의 構成比가 높기 때문에 附加價値率이 낮은 것으로 판단할 수 있다.

⑤ 自己資本比率: 機船權現網漁業이 10년평균 85.2%로 가장 양호하며 나머지 3개업종은 비슷한 수준이다. 4個業種의 共通點은 1978년 이후 3년간 自己資本比率이 낮아지고 있는 점이 특징이고, 이는 負債의 증가폭이 커서 他人資本依存度가 높아지고 있기 때문이며, 資本構成의 惡化現象을 보여주고 있다.

⑥ 固定比率: 4個業種 모두 1978년 이후 급격히 높아지고 있으며 機船權現網漁業을 제외한 나머지 3개업종의 경우가 특히 심하다. 따라서 資本配分面에 있어서도 資本의 固定化程度가 심화되고 있다고 볼 수 있다.

沿近海主要漁業의 成長性分析(Ⅱ)

⑤, ⑥의 결과로부터 財務安全性을 종합하면 資本構成과 資本配分이 점차 惡化되고 있고 1978년 이후 그 정도가 深化되고 있는 것으로 분석된다.

지금까지 비교한 業種別 項目別 10年平均成長率 및 平均比率을 정리하면 다음 <表-7>과 같다.

<表-7> 業種別·項目別 各指標의 比較 (단위: %)

區分		項目別	業種別			
			大型機船旋網漁業	機船權現網漁業	2수인大型機船 底引網漁業	1수인大型機船 底引網漁業
損 益 成 長 推 移		漁業收益	56.4	155.4	57.6	40.9
		漁業費用	71.7	240.1	71.5	49.7
		漁業利益	12.8	138.7	16.4	7.8
		漁獲量	9.6	38.8	0.8	1.8
		kg當平均魚價	25.1	26.0	63.3	50.7
		kg當平均原價	33.9	44.8	78.1	61.3
益 價 構 成		賃金	20.3	36.7	23.8	23.6
		燃料費	17.7	24.9	21.4	17.7
		漁具費	11.1	5.7	9.2	10.4
		修繕費	12.4	7.4	10.7	12.1
		用器代 主副食費	7.0 —	— 9.0	6.0 —	7.2 —
資 本 構 成		資 產	69.9	58.1	38.4	55.3
		負 債	106.3	492.4	48.7	198.8
		資 本	56.4	39.4	33.9	37.1
主 要 經 營 指 標		總資本漁業利益率	29.3	15.3	26.5	40.3
		賣出額漁業利益率	17.2	19.3	18.2	17.5
		總資本回轉率(回轉)	1.6	0.9	1.5	2.2
		附加價值率	45.9	60.0	47.1	47.6
		自己資本比率	76.2	85.2	78.5	83.4
		固 定 比 率	106.8	104.2	115.9	100.7

註: 1) 損益成長推移 및 資本構成의 比率은 1971년에 對比한 1980년 增加率(上昇率)을 平均化한 年平均增加率(上昇率)을 나타냄.

2) 原價構成 및 主要經營指標의 比率은 各年度의 比率을 合하여 10個年으로 나눈 平均比率임.

資料: 前掲 <表-1>~<表-6>.

2. 問題 點

지금까지 損益, 資產 및 資本構成에 관한 成長性과 主要經營指標의 變化推移를 4個業種을 區分하여 分析하였다. 各業種別 問題點은 Ⅳ. 1. 分析結果에서 언급하였으므로, 여기서는 지금까지의 分

析結果를 토대로 4個業種의 공통적인 사항을 종합하여 沿近海漁業中 企業性이 있고 規模가 큰 資本制的 漁業이 안고 있는 공통적인 問題點을 도출키로 한다.

1) 漁獲金額(漁業收益)의 增加鈍化

4個業種 모두 1978년까지 漁獲金額이 增加趨勢를 보여주고 있으며 그 原因은 漁獲量의 減少趨勢에도 불구하고 kg當平均魚價의 꾸준한 상승에 의한 결과로 볼 수 있다. 그러나 漁獲量의 減少趨勢가 심했던 1979년~1980년도의 경우를 보면 漁業收益의 增加幅이 鈍化되었거나 業種에 따라서는 (大型機船旋網漁業 및 1수인大型機船底引網漁業의 경우) 減少됨을 볼 때, 漁獲量減少로 인하여 漁業收益의 增加가 鈍化되는 추세를 예측할 수 있다.

2) 個別經營體當 漁獲量의 減少

機船權現網漁業을 제외한 나머지 3個業種의 경우 1979년 이후부터 個別經營體當 漁獲量이 激減되고 있고, 특히 1·2수인大型機船底引網漁業의 경우는 1977년 이후부터 減少되어 1979년~1980년에 이르러서는 1971년의 漁獲量에도 미치지 못하는 負의 成長을 해 왔음을 보여준다.

여기서 業種別로 當該漁業의 總漁獲量, 經營體數 및 經營體當 平均漁獲量의 年度別 變化推移를 검토함으로써 業種全體의 資源에 관한 문제를 推定할 수 있을 것으로 보아, 다음 項의 <表-8>을 기초로 이를 검토하기로 한다.

<表-8>에서 大型機船旋網漁業의 總漁獲量의 年度別 推移를 보면 1975년을 제외하고는 매년 증가추세에 있으며, 經營體當 平均漁獲量의 變化를 보면 1975년을 제외하고는 1977년까지 매년 증가추세를 보여주고 있으나 1978년 이후부터는 總漁獲量의 增加趨勢에도 불구하고 經營體數의 增加가 상대적으로 높아 經營體當 平均漁獲量은 답보 내지 감소추세에 있다.

機船權現網漁業의 總漁獲量은 1976년, 1977년을 제외하고는 1979년에 이르기까지 매년 증가추세를 보여왔으나 1980년에는 1978년수준이하로 감소하고 있다. 經營體當 平均漁獲量은 다소의 기복은 있으나 꾸준히 증가하여 1971년 對比 1979년의 增加率은 298%를 보여주고 있다. 이는 經營體數는 큰 變化없이 總漁獲量이 매년 增加한 결과라 할 수 있다. 그러나 1980년의 경우 總漁獲量의 激減으로 經營體當 漁獲量은 1978년수준 이하로 감소되고 있음을 보여준다.

1·2수인大型機船底引網漁業의 경우를 보면 總漁獲量은 1972년, 1976년을 제외하고는 매년 증가해 왔으나, 1980년에는 1973년도 수준을 하회하고 있다. 經營體當 平均漁獲量은 經營體數가 300個業體 미만이었던 1975년까지는 증가추세에 있었으나, 1976년 350個業體로 증가하자 急減하였다가 1979년까지는 다시 증가추세를 보여주고 있다. 1980년의 경우는 總漁獲量의 激減으로 經營體當 平均漁獲量 역시 현저히 떨어져 1971년의 수준에도 미달하고 있다.

業種別 總漁獲量 및 經營體數의 變化推移의 검토 결과 나타나는 사실은 總漁獲量은 1,2個年度를 제외하고는 1979년까지 증가해 왔으며, 이것은 주로 漁獲努力의 增投에 基因하는 것이었다. 즉 經營體數(漁船數)의 增加, 漁船의 高馬力化, 漁具·漁法의 發達이 그것이다.¹⁸⁾ 그러나 經營體當 平均漁獲量은 大型機船旋網漁業의 경우는 1978년 이후 답보 내지는 감소추세에 있으며, 機船權現網漁業과

18) 張 設鎭, 沿近海漁業 再編成 方案, 釜山水大論文集(人文·社會科學), 第25輯, 1980年 12月, p.56 參照.

〈表-8〉 業種別 總漁獲量・經營體數與經營體當漁獲量變化推移 (1971~1980) (단위: %, 業體數)

業種別	區分	年 度									
		1971	1972	1973	1974	1975	1976	1977	1978	1979	1980
大型機船 旋網漁業	總漁獲量 (A)	60,947 (100.0)	77,498 (127.2)	77,355 (126.9)	84,054 (137.9)	74,546 (122.3)	128,861 (211.4)	168,997 (277.3)	178,467 (292.8)	186,656 (306.3)	218,651 (358.8)
	經營體數 (B)	24 (100.0)	26 (108.3)	23 (95.8)	24 (100.0)	36 (150.0)	36 (150.0)	36 (150.0)	43 (179.2)	49 (204.2)	51 (212.5)
	經營體當漁獲量 (A/B)	2,539.5 (100.0)	2,980.7 (117.4)	3,363.3 (132.4)	3,502.3 (137.9)	2,070.7 (81.5)	3,579.5 (141.0)	4,694.4 (184.9)	4,150.4 (163.4)	3,809.3 (150.0)	4,287.3 (168.8)
大型機船 權現網漁業	總漁獲量 (A)	27,014 (100.0)	49,236 (182.3)	57,416 (212.5)	72,546 (268.5)	96,915 (358.8)	67,462 (249.7)	79,317 (293.6)	114,626 (424.3)	137,261 (508.1)	107,282 (397.1)
	經營體數 (B)	112 (100.0)	106 (94.6)	143 (127.7)	187 (167.0)	190 (169.6)	147 (131.3)	148 (132.1)	148 (132.1)	143 (127.7)	147 (131.3)
	經營體當漁獲量 (A/B)	241.2 (100.0)	464.5 (192.6)	401.5 (166.5)	387.9 (160.8)	510.1 (211.5)	458.9 (190.3)	535.9 (222.2)	774.5 (321.1)	959.9 (398.0)	729.8 (302.6)
1.2千瓩大型 機船底引網漁業	總漁獲量 (A)	140,157 (100.0)	133,666 (95.4)	154,027 (109.9)	158,470 (113.1)	176,192 (125.7)	169,810 (121.2)	185,803 (132.6)	205,429 (146.6)	225,146 (160.6)	153,183 (109.3)
	經營體數 (B)	305 (100.0)	278 (91.1)	271 (88.9)	265 (86.9)	287 (94.1)	350 (114.8)	348 (114.1)	358 (117.4)	354 (116.1)	350 (114.8)
	經營體當漁獲量 (A/B)	459.5 (100.0)	480.8 (104.6)	586.4 (127.6)	598.0 (130.1)	613.9 (133.6)	485.2 (105.6)	533.9 (116.2)	573.8 (124.9)	636.0 (138.4)	437.7 (95.3)

註: 1) A/B는 經營體當 平均漁獲量을 算한.
 2) ()內의 數値는 1971년을 100으로 算한 年度別 增加率을 나타낸.
 資料: 農水産部, 水産統計年報, 1977, 1981.
 水産廳, 水産業動向에 關한 年次報告書, 1976, 1979, 1981.

漁獲量出產率及 經營體分析(II)

1.2수인大型底引網漁業의 경우는 1980년에 激減하고 있다. 한편 沿近海漁業의 資源診斷 결과 도출된 문제점을 보면,¹⁹⁾ 오징어·멸치 등 1~2年生 魚族을 對象으로 하는 漁業을 제외한 其他 漁業에서는 漁業努力이 過度하여 最大持續的 漁獲量(MSY; Maximum Sustainable Yield) 및 適正漁具使用량을 크게 超過하고 있다고 함을 볼 때, 經營體數(漁業許可 定限數)의 再調整과 漁船·漁具의 適正規模에 대한 檢討가 요청되고 있다.

3) 漁撈原價의 上昇

4個業種 모두 漁業費用的 增加幅이 漁業收益의 增加幅보다 큰 결과 漁業利益의 增加幅을 鈍化시키거나 減少시켜 收益性이 낮아지고 있다. 漁業費用的 增加要因을 漁撈原價構成에서 찾아보면 業種마다 약간의 차이는 있으나 賃金, 燃料費, 修繕費와 같은 漁撈原價의 上昇이 두드러지게 나타난다. 燃料費의 경우는 1974년과 1979년에 있었던 1,2次 石油波動에 따른 油價의 急騰과 經營體數의 증가 및 資源의 限界로 인하여 漁船의 運航距離가 멀어짐에 기인하는 것으로 볼 수 있다. 賃金의 경우도 漁業賃金制度의 特殊性으로 나타난 現象으로 볼 수 있다. 한편 修繕費의 增加는 漁船이 老朽化됨에 따라 나타나는 現象으로 沿近海漁船中 船齡 5年 以上の 中古漁船이 절반정도(50%)를 占하고 있다²⁰⁾는 사실로서 설명이 가능하다. 機船權現網漁業의 경우는 主副食費가 3大漁撈原價의 하나인 점이 특징이며, 여기에다 賃金を 합치면 總漁撈原價中 勞務費의 比重이 45.7%나 되어 가장 큰 原價壓迫要因이 되고 있다.

4) 收益性의 惡化

前述한 個別經營體當 漁獲量의 減少 및 漁撈原價의 上昇으로 魚價의 꾸준한 上昇에도 불구하고 漁業利益은 1979년 이후 2년간 激減되는 추세에 있다. 그 결과 최근 2년간의 總資本漁業利益率은 17%선에서 낮은 경우는 3%선까지 나타나며, 賣出額漁業利益率은 10%선에서 2%선까지 낮아져 收益性 惡化現象을 보여주고 있다. 이러한 收益性惡化의 原因으로는 漁獲量의 減少와 賃金, 燃料費 및 修繕費의 增加로 인한 原價壓迫으로 지적할 수 있다. 특히 1974년과 1979년의 경우는 石油波動으로 인한 燃料費의 急騰으로 가장 낮은 收益性을 보여주고 있다. 機船權現網漁業의 경우 石油波動 다음 年度인 1975년과 1980년에 收益性이 더욱 惡化됨을 볼 때, 他業種에 비해 收益性回復能力이 뒤떨어지는 業種으로 지적할 수 있다.

5) 生産性의 低下

한편 附加價値率을 보면 4個業種 모두 45% 以上으로 나타나고 특히 機船權現網漁業의 경우는 60% 선으로 전반적으로 良好한 편이다. 그러나 이 역시 1979년 이후 2년간 低下趨勢에 있으며, 그 原因은 燃料費, 修繕費와 같은 物的費用的 相對的 增加와 收益性惡化로 나타난 漁業利益의 減少 때문인 것으로 해석할 수 있다.

6) 資本構成의 不健全性

한편 貸借對照表 構成比率中 自己資本比率을 보면 10년평균이 4개업종 모두 76.2%~85.2%의 범위로 상당히 양호한 것으로 나타난다. 그러나 1978년 이후 負債增加率이 資本增加率보다 월등히 높아 資本構成에 있어 不均衡成長을 해오고 있음을 볼 때, 점차 他人資本依存度가 높아져 資本構成

19) 上掲文, p. 82.

20) 張 設鎔, 沿近海漁業의 經營合理化方案, 經濟學研究, 第29輯, 1981.12., p. 142.

沿近海主要漁業의 成長性分析(Ⅱ)

이 다소 不健全해지는 추세에 있다. 4個業種중 특히 自己資本比率이 낮은 業種은 大型機船旋網漁業으로 나타난다.

7) 資本配分の 固定化

固定比率을 보면 10년평균이 100%~115%범위로 固定資産投資가 거의 自己資本에 의하여 이루어지는 좋은 현상을 보여주고 있다. 그러나 1978년 이후의 경우를 보면 資本增加率보다 負債增加率이 월등히 높아짐에 따라 심한 경우 165%에 이르고 있어 資本配分の 固定化傾向을 보여주고 있다. 資本配分の 良否는 固定長期適合率로 追加分析되어야 하나 1971년~1977년의 資料가 없어 최근 3년간(1978년~1980년)의 추세만을 보면,²¹⁾ 4개업종 모두 102.9%~116.8% 범위내의 양호한 수준에 있어 長期資本(自己資本+固定負債)의한 固定資産投資가 이루어지므로 資本配分은 비교적 良好한 것으로 판단된다.

8) 財務安全性的 低下

自己資本比率과 固定比率의 變化推移로부터 沿近海主要漁業의 財務安全성을 종합해 보면, 資本構成 및 資本配分에 있어 10년평균비율을 볼 때 전반적으로 安全性이 있다 하겠다. 그러나 1978년 이후부터 급증하기 시작한 負債增加로 인하여 自己資本比率이 점차 낮아지고 固定比率이 점차 높아져 財務安全성이 위험수준에 이르지 않는 않으나 차츰 低下되는 추세에 있다.

V. 結 論

序論에서 언급한 바와같이 水産業에 대한 관심은 1977년 이후 세계적으로 파급된 200海浬經濟水域의 설정으로 遠洋漁業이 부진해짐으로 말미암아 점차 沿近海漁業으로 옮겨져, 沿近海漁業의 전체 生産量은 1977년 이후 1979년까지 차츰 증가하는 추세를 보여왔다. 그러나 1980년에는 다시 감소경향을 보여 量的인 면에서 沿近海漁業은 담보현상을 암시해 주고 있다. 本稿는 이러한 사실과 관련하여 沿近海主要漁業經營體가 안고 있는 質的인 問題點을 成長性分析을 통하여 검토한 것이다.

本論에서 成長性分析의 검토 결과 나타난 問題點에 대하여 部分的이긴 하나 그 打開策을 제시해 보면 다음과 같다.

① 漁獲金額(漁業收益)의 增加鈍化

kg當平均魚價의 꾸준한 상승에도 불구하고 漁業收益의 增加幅이 둔화되는 原因은 經營體當 漁獲量의 減少로 인한 것이라 할 수 있다. 漁業收益增大를 위해서는 資源造成과 漁業壓力의 減縮으로 資源減少를 억제함은 물론, 最大持續的 生産量이나 最大經濟的 生産量을 維持하도록 하여야 하며, 操業區域의 擴大와 새로운 對象魚族의 發掘이 추진되어야 할 것이다.

② 個別經營體當 漁獲量의 減少

經營體數의 增加, 漁船의 高馬力化, 漁具·漁法의 發達로 漁獲努力이 增投됨에 따라 다소의 기복은 있으나 總漁獲量은 1979년까지 증가해 왔다. 그러나 1980년의 경우를 보면 總漁獲量과 經營體當

21) 上掲文, pp. 124~126.

漁獲量 모두 減少하고 있다(機船旋網漁業의 경우는 제외²²⁾). 이는 바로 漁獲努力의 계속적인 增投로 인하여 資源減少問題를 시사하고 있는 바 漁獲努力增投問題가 재검토되어야 할 것이다. 이를 위해 가장 시급한 문제는 沿近海水產資源을 動態의으로 推定하여야 하며, 이에 따라 政策的인 次元에서 漁業許可 定限數의 下向調整, 漁船規模의 最適化가 이루어져야 할 것이다. 大型機船旋網漁業의 경우 1978년 이후에 增加한 本船의 數 15隻中 14隻이 1978년 이후 계획조건에 의해 건조된 것임을 볼 때,²³⁾ 計劃造船에 따라 許可統數를 늘이는 문제도 신중히 재검토되어야 할 것이다.

③ 漁撈原價의 上昇

燃料費의 경우 油價의 上昇은 管理不可能한 部分이라 할지라도 航海距離의 단축에 의한 經濟的 操業意識을 고취시켜야 할 것이다. 비록 짓가림제와 같은 賃金制度에 의하여 原價節減이 自律的으로 달성된다 하더라도 原價節減을 위한 船員教育이 필요할 것으로 생각된다.

修繕費의 경우는 앞서 검토한 바와같이 船齡 5년 이상의 老朽船이 50% 이상을 차지하여 原價上昇을 초래하고 있으므로 漁船의 近代化가 이루어져야 할 것이다. 그러나 漁獲強度가 있는 漁船의 新規增船 또는 漁業許可는 資源의인 측면에서 곤란한 상태임으로 漁船의 近代化는 老朽船의 代替와 非經濟船(規模 및 性能)의 처리에 의한 對應船의 調整建造에 초점을 두어야 할 것이다.²⁴⁾

賃金の 경우는 原價管理의 측면에서 機船權現網漁業이 특히 문제가 되는 項目으로 선결되어야 할 과제는 漁撈作業을 省力化하여 勞動集約型 漁業에서 탈피하여야 할 것으로 생각된다.

④ 收益性的 惡化

投入(input)과 產出(output)의 관계가 비교적 확실한 製造業에 비하여 漁業은 不確實한 관계에 있고, 특히 漁船漁業의 경우는 生産對象物이 주로 移動性을 가지는 魚類이므로 不確實한 算出보다는 확실한 投入을 管理함이 效果가 높다고 할 수 있다. 따라서 漁場의 擴大, 새로운 對象魚族의 發掘로 產出을 높여야 함은 물론, 船員教育을 통하여 原價節減 등의 投入管理에 노력하여야 할 것이며 아울러 漁獲能率의 向上도 기해야 할 것이다.

⑤ 生産性的 低下

附加價值率에 의한 附加價值生産性만을 보면 賃金構成이 높아 比較的 良好한 수준이나 燃料費·修繕費 등의 物的費用의 增加와 漁業利益의 減少로 인한 收益性惡化로 生産성이 低下趨勢에 있다. 이는 收益性的 提高와 物的費用投入의 效率을 높이는 것 등의 全體的이고 複合的인 노력이 뒤따라야 해결될 문제이다.

⑥ 財務安全性的 低下

1978年 以後부터 負債의 增加率이 急增하여 資本構成에 있어 不均衡成長을 해 온 것은 근본적으로 收益性的 惡化에 있으며 政府의 金融緊縮政策에 의한 영향도 클 것으로 풀이된다. 1980년 현재의 財務安全性이 위험수준에 이르지 않는다고 하더라도 低下趨勢에 있고, 收益性惡화와 관련하여 金融費用負

22) 大型機船旋網漁業의 경우 總漁獲量, 經營體當 漁獲量이 증가함은 魚種構成에 있어 쥐치가 40%, 고등어가 28%, 정어리가 15% 정도 차지하여 쥐치 구성이 아주 높은 것으로 나타남을 볼 때(農水產部, 水產統計年報, 1981, pp.134-147 참조) 對象魚種이 低價魚로 바뀌었음을 알 수 있다.

23) 金炳浩, 韓國沿近海 고등어資源의 最適漁獲에 대하여, 釜山水產大學 大學院, 1981.12., pp.17-21 參照.

24) 科學技術處, 沿近海漁船近代化에 관한 研究, 1981. 10.31., p.485.

沿近海主要漁業의 成長性分析(Ⅱ)

擔이 過重할 것으로 전망된다. 따라서 長期金融은 물론 營漁資金과 같은 短期金融에 있어서도 低金利의 필요성을 보여주므로 金利引下가 요청된다.

지금까지의 分析結果 沿近海漁業은 量的인 面에서 1980年代에 이르러 限界點에 도달하였다고 한다면 個別經營體의 經營内部的 質的인 側面에서는 이미 1978년부터 收益性, 生産性 및 安全性이 惡化 또는 低下되어 오고 있다고 할 수 있다. 沿近海漁業의 이러한 經營惡化現象은 遠洋漁業의 침체시점에서부터 시작된 것으로 볼 수 있으며, 이는 漁獲努力이 增投된 過密操業現象으로 말미암아 經營體當 漁獲量이 減少되고, 賃金·燃料費·修繕費 등의 原價壓迫이 加重된 것이 근본적인 原因으로 지적할 수 있다. 經營惡化現象을 打開하기 위한 方案으로는 먼저 沿近海水產資源을 最大限으로 有效하게, 그리고 持續적으로 利用하는 데 焦點을 맞추고 沿近海漁業을 調整·再編成해야만 하며, 船員教育의 強化로 原價節減에 노력하여야만 個別經營體의 經營體質的인 面에서의 改善이 可能할 것으로 판단된다.

本分析과 관련하여 遠洋漁業 및 他産業의 成長推移와의 比較分析도 검토되어야 하나, 分析의 焦點을 沿近海漁業中 4個主要漁業에 두었으므로 이는 追後 補完하고자 한다.

Summary

**An Analysis of the Growing Trend on the Major Fisheries
of the Coastal and Adjacent-Sea in Korea**

Tae-Yong Kim

This study is an analysis of the growing trend from 1971 to 1980 on the four major fisheries in Korea; large powered purse seine, anchovy drag net, two boats large trawl and one boat large trawl. The main purpose of this study is to find some solutions against the problems which these fisheries are faced with, through the analysis of the growing trend of income, capital structure and main ratios of finance.

According to the result of the analysis, the problems are as followings;

- ① Revenues per vessel was decreased when catches per vessel was decreased in 1979, 1980. therefore the increase ratio of the revenues per vessel was weakened from 1979.
- ② Catches per vessel was decreased from 1979 in spite of the increase of gross catches in its field.
- ③ Production costs in fishing, such as the cost of wages, fuels and repairs, was steadily up year by year.
- ④ Profitability was deteriorated from 1978.
- ⑤ Productivity was lower from 1978.
- ⑥ Stability was lower from 1978.

The solutions out of the above problems are as follows;

- ① Fisheries resources must be fostered.
- ② The numbers of vessels should be reduced according to the fisheries resources.
- ③ The precise amount of resources should be dynamically estimated.
- ④ The fishermen must be educated to reduce fishing cost such as the cost of fuels and repairs, etc.
- ⑤ The old vessels should be replaced.
- ⑥ The production efficiency should be promoted.
- ⑦ The rate of interest should be cut down to reduce financial cost.