

Complications associated with oral surgery

2. Broken Dental needles

下齒槽神經 傳達麻酔時 간혹 나타날 수 있으며, 破絶된 needle이 肉眼으로 確認되지 않는 境遇 그 治療方法으로서는 다음과 같다.

- A. 破絶된 needle이 coronoid process의 內側에 位置함. (그림 1.)
- B. Diagnostic needle을 破絶된 needle사이로 insertion한 後 矯正用 band로서 固定. (그림 2.)
- C. 切開 및 剝離. (그림 3, 4.)
- D. 破絶된 needle을 除去. (그림 5.)

- E. 縫合. (그림 6.)
- 〈豫 防〉
- 1. 可能한 얇은 gauze의 needle을 使用할것. (25 gauze needle)
- 2. 傳達麻酔時 ling needle을 使用할것. (1 5/8 inch)
- 3. needle의 bub까지 insertion하지말것.
- 4. 再使用한 needle을 使用치 말것.
- 5. 組織內에서 needle의 方向을 바꾸지 말것.
- 6. 患者를 充分히 開口시킨 後 座入部位의 視野를 좋게할 것.
- 7. 該當部位의 解剖學的 構造를 熟知할 것.

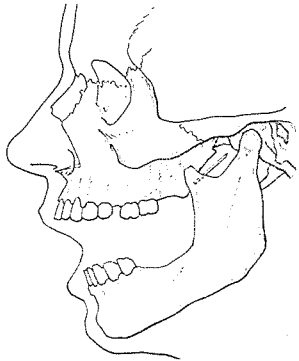


그림 1.

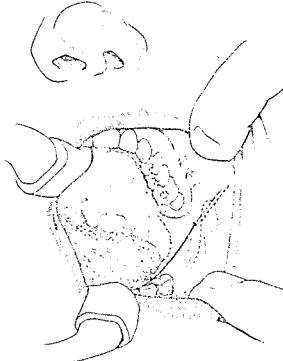


그림 2.

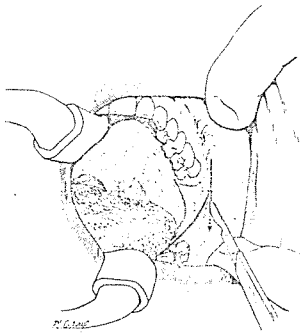


그림 3.

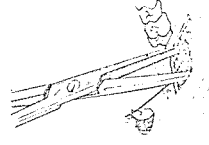


그림 4.

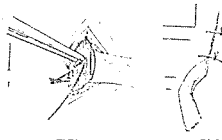
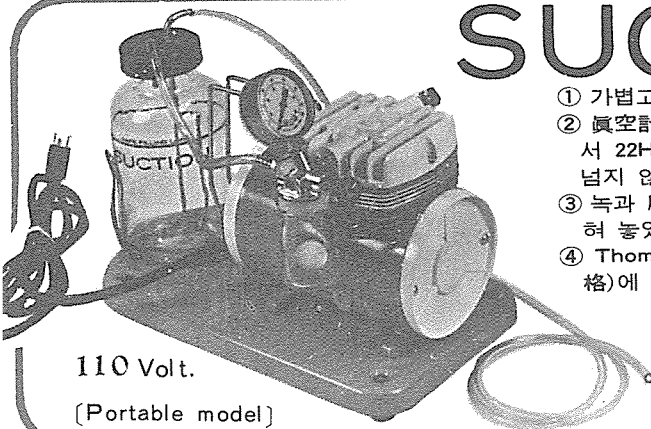


그림 5.



그림 6.

SUCTION



110 Volt.

[Portable model]

- ① 가볍고 移動하기 쉬우며 기름칠을 할 必要가 없다.
- ② 眞空計를 읽기 쉬우며 調節손잡이로 眞空度를 0에서 22Hg까지 쉽게 調節할 수 있으며 排泄物이 흘러 넘지 않게 安全트랩이 달려 있다.
- ③ 녹과 腐蝕을 防止하기 위하여 Alcorite 皮膜을 입혀 놓았다.
- ④ Thomas社가 만든 本 Suction은 醫療機器標準 (規格)에 合格한 精巧한 製品이다.

M 株式會社 多木洋行

DAMOK INTERNATIONAL LTD.

TEL. 28-7919-778-3028