

### 6. Acute Dislocation of Mandible

日常生活이나 齒科手術中 간혹 일어나는 下顎骨轉移는 患者에게 큰 不便感을 惹起한다. 이러한 下顎骨轉移는 때때로 self-reducing되나 대개는 口腔外科의 處治가 必要하다.

#### 〈治療〉

1. gauze를 감은 엄지손가락을 下顎齒牙 咬合面에 대고 다른 손가락으로 下顎骨을 쥐고서 下後方

으로 힘을 加한다. 그리고 下顎骨 顆頭突起가 glenoid fossa로 들어감과 동시에 엄지손가락을 頰側으로 빼낸다.

2. 1)의 경우로서 治療가 되지 않으면 1cc가량의 局所麻酔液을 glenoid fossa에 注射한다. 이경우 下顎骨轉移가 급작스럽게 reduce될 수 있으므로 needle을 빨리 除去한다. (그림 1 참조)

3. 1)이나 2)의 方法으로서 下顎骨轉移가 治療되면 elastic bandage를 48hrs동안 適用한다.

4. 그후 2~3週동안 開口狀態를 制限한다.

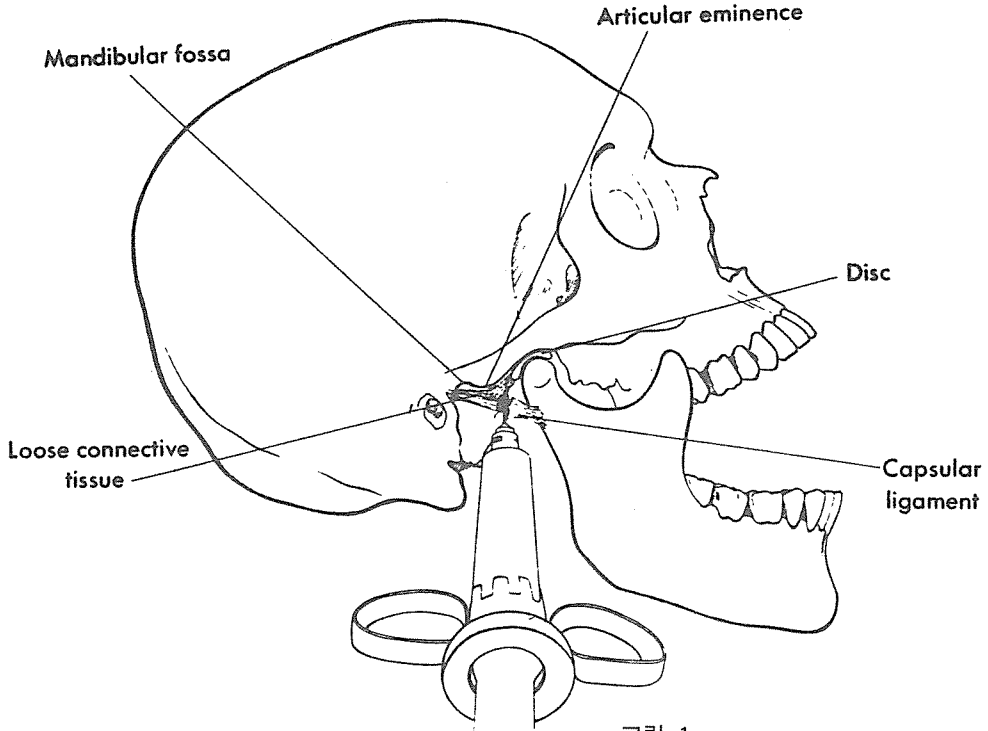
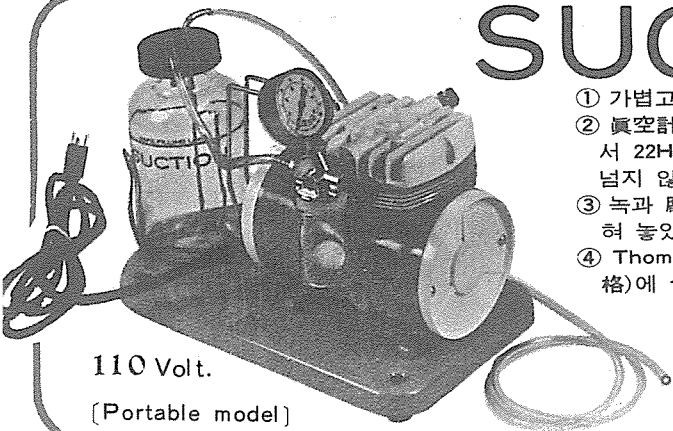


그림 1.

# SUCTION

- ① 가볍고 移動하기 쉬우며 기름칠을 할 必要가 없다.
- ② 眞空計를 읽기 쉬우며 調節손잡이로 眞空度를 0에서 22Hg까지 쉽게 調節할 수 있으며 排泄物이 흘러 넘지 않게 安全트랩이 달려 있다.
- ③ 녹과 腐蝕을 防止하기 위하여 Alcorite 皮膜을 內혀 놓았다.
- ④ Thomas社가 만든 本 Suction은 醫療機器標準 (規格)에 合格한 精巧한 製品이다.



110 Volt.

[Portable model]

**M** 株式會社 多木洋行

DAMOK INTERNATIONAL LTD.

TEL. 28-7919-778-3028